

~~200214~~

С. П. Милош

Уч. 60)

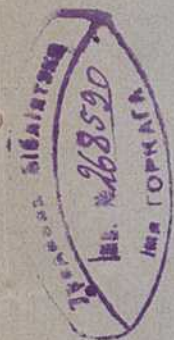
А 58

# ЛЕПЕЛЬ.



Разсказъ о томъ, когда основанъ Лепель  
и какъ онъ сталъ уѣзднымъ городомъ  
Витебской губерніи.

(Бъ столѣтнему юбилею города)



Дл. Из. Довгялло.



ВИЛЬНА

Типографія „Русскій Починъ“.

1904.

534.

A-I  
182

ИИВ.  
1954 г.

ИИВ. 182

9(47.60)

9-58

БІБЛІАТЭКА  
БЕЛАРУСКАГА НАВУЖОВАГА Т-ста  
у Вільні.

# ЛЕПЕЛЬ.



Разказъ о томъ, когда основанъ Лепель  
и какъ онъ сталъ уѣзднымъ городомъ  
Витебской губерніи.

(Къ столѣтнему юбилею города)

*кв 534*

*Дл. Ив. Довгялло.*

*н. н. 1341*

ВИЛЬНА

Типографія „Русскій Починъ“.

1904.

И. Е. Д. Р.

Рассмотрено в Комитете по делам печати  
и издательству при Министерстве  
Внутренних дел

Дозволено цензурою 27 Ноября 1904 года г. Вильна.

(на рассмотрение комитета)

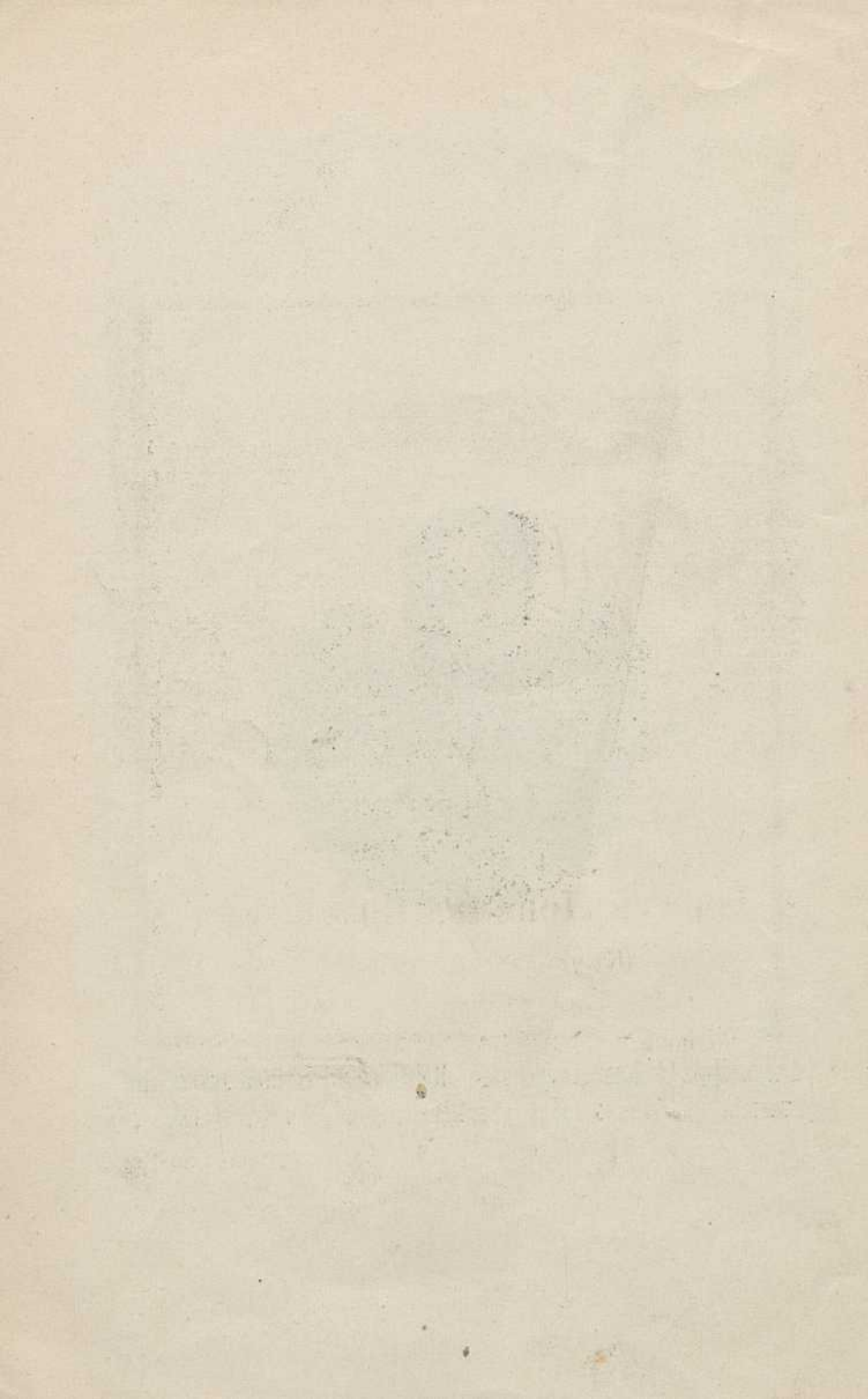
С. А. Соколов

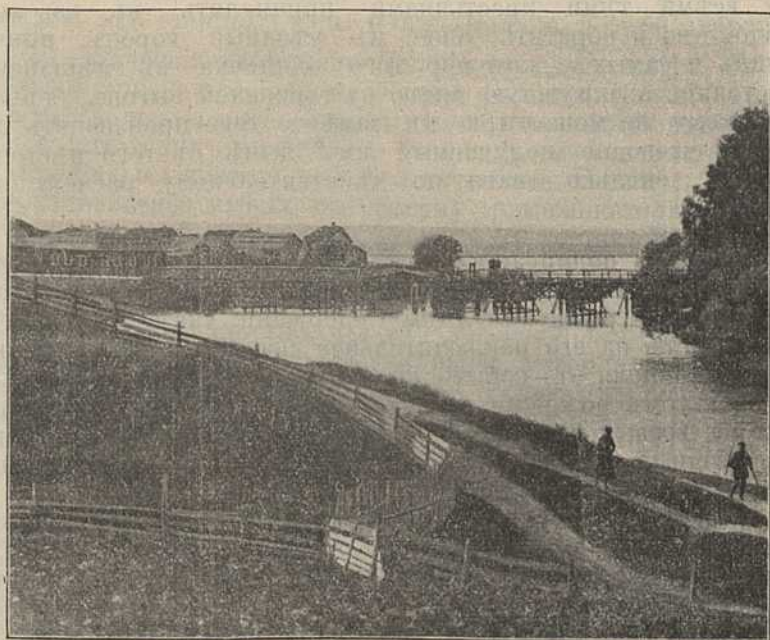
Вильна

1904



Александръ I Благословенный, ИМПЕРАТОРЪ ВСЕРОССИЙСКІЙ,  
даровавшій м. Лепель права уѣзднаго города 5 апрѣля 1805 года.





Мостъ черезъ р. Уллу въ гор. Лепель, по Витебскому тракту.

## Городъ Лепель, Витеб. губ.

(Къ столѣтнему юбилею).

Въ полномъ Собраніи Законовъ Россійской Имперіи,— томъ XXVIII (1-й серіи), на стр. 972, за № 21704—находится слѣдующій Именной Высочайшій Указъ, данный Сенату 5-го апрѣля 1805 года: „Мѣстечко Лепель, въ Витебской губерніи состоящее и Вѣленскому Бернардинскому женскому монастырю принадлежащее, которое заключаетъ въ себѣ до 274 душъ монастырскихъ крестьянъ, и

Источники и пособія: 1) Св. Зак. Рос. Имперіи. 2) *Архивъ Вѣленскій Центр.*, 3) *Арх. Гл. Штаба въ Спб.*, 4) *Słownik Geograficzny* 5) Первая Всероссийск. перепись; 6) Сапуновъ. А. П. Западная Двина и Витебская старина т. IV; 7) Vol. leg. т. VIII 8) Горбачевскій, Лепельскій уѣздъ. 9) *Sariehowie* 10) *Poczet godów* и др.

въ которомъ находится уѣздный городъ, повелѣваемъ: со всѣми тѣми крестьянами причислить въ казенное вѣдомство и обратитъ оное въ уѣздный городъ, причисливъ и самыхъ жителей того мѣстечка въ мѣщанское состояніе, а окружную землю въ городской выгонъ; бернардинскому же монастырю въ замѣнъ того производить изъ казны ежегодно получаемый имъ нынѣ съ того мѣстечка доходъ, сколько онагл по дѣйствителрному расчету окажется“.

Со дня подписанія этого Указа Государемъ Императоромъ Александромъ Благословенномъ, 5 апрѣля 1905 года исполняется ровно сто лѣтъ. Содержаніе указа само по себѣ указываетъ на его исключительное значеніе и важность: для города Лепеля это событіе является эрою новой жизни. Будучи актомъ рожденія новаго города, этотъ указъ является актомъ возвышенія его изъ частновладѣльческаго мѣстечка въ уѣздный городъ Витебской губерніи, т. е. на болѣе или менѣе важную степень, если имѣть въ виду, что Лепель, въ силу данраго указа, сразу возвысился надъ цѣлымъ рядомъ другихъ мѣстечекъ. Этого мало. Коренное мѣстное населеніе, — монастырскіе крѣпостные крестьяне этимъ указомъ перечислены въ казенное вѣдомство и съ 5 апрѣля 1805 года обращены въ мѣщанское состояніе. Такимъ образомъ, въ силу того же указа 274 души крестьянъ получали свободу отъ крѣпостной зависимости и всѣ права мѣщанскаго словія. Поэтому указанный юбилей получаетъ для коренного населенія города Лепеля особое значеніе: онъ является столѣтнимъ юбилеемъ освобожденія коренного населенія г. Лепеля отъ набства, и полученія мѣщанства.

Пользуясь этимъ поводомъ, беремъ на себя задачу дать краткую лѣтописную замѣтку о давно-прошломъ Лепеля до его обращенія въ уѣздный городъ.

Городъ Лепель находится подъ 46° 52' вост. долготы и 53° 53, сѣверной широты и расположенъ на южномъ берегу большого Лепельскаго озера, между рѣками: лѣвымъ притокомъ Западной Двины—Улянковъ (съ востока) и Эссой (съ запада). Первая изъ нихъ выходитъ, вторая же впадаетъ въ самомъ городѣ въ Лепельское озеро (имѣющее 12,2 кв. в.). Вмѣстѣ упомянутыя рѣки (Улянка и Эсса) и озеро Лепельское входятъ въ составъ Березинской водной системы. Лепель, такимъ образомъ, лежитъ на Березинской системѣ, и именно, въ разстояніи отъ Спб.—697 вер., отъ Москвы—633 версты, отъ губернскаго города Витебска—106 верстъ, отъ ближайшаго города Полоцка—75 верстъ, отъ ближайшихъ



желѣзно-дорожныхъ станцій—Ловша (Орл.-Вит. ж. д.)—63 версты и отъ станцій Свяды (Сѣдл.-Бол. ж. д.)—50 верстъ.

Историческія извѣстія о Лепелѣ не идутъ далѣе XV в. и, нужно признаться, они не богаты фактами. Изъ XV вѣка извѣстно только то, что Лепель входилъ въ число столовыхъ имѣній литовскихъ князей. Въ 1439 году сынъ великаго князя литовскаго Сигизмунда I Кейстутевича Михаилъ подарилъ Лепельское имѣніе Витебскому римско-католическому костелу, который въ ту пору входилъ въ составъ Виленской римско-католической епархіи.

Изъ XVI столѣтія имѣется о Лепелѣ нѣсколько болѣе свѣдѣній. Такъ, извѣстно, что въ 1503 году великій князь Литовскій Александръ II Казимировичъ утвердилъ за Витебскимъ костеломъ помянутый даръ князя Михаила Сигизмундовича и къ этому прибавилъ еще войтовство Боровенское, деревни: Мощены и Соржицы и 3 корчмы въ городѣ Витебскѣ.

Въ 1541 году Литовскій великій князь Сигизмундъ II отнялъ у Витебскаго костела половину имѣній, а въ томъ числѣ и Лепель, и передалъ Виленской римско-католической кааедрѣ. На это послѣдовало соизволеніе римскаго папы. Въ 1550 году отъ 16 іюля архидіаконъ Виленскій, кс. Іосифъ Ясинскій занесъ въ королевскій судъ жалобу о наѣздѣ Сапѣжинскихъ крестьянъ изъ деревни Бѣлой на Лепельское имѣніе и разрушеніи плотинъ и мельницъ на рѣкѣ Уллѣ.

Царь Иванъ IV Васильевичъ во время войны съ Польшей, въ 1553 году, завладѣлъ Полоцкомъ и всею Полоцкой землею. Въ составъ Полоцкой земли входила и волость Лепельская \*). Когда влѣдствіе этого Лепель очутился почти на границѣ съ Московскими владѣніями и Виленская кааедра не могла сама ни охранять, ни защищать этого имѣнія отъ возможныхъ нападеній или разоренія со стороны непріятельскихъ войскъ, то она отказалась отъ Лепельскаго имѣнія въ пользу короля.

\*) Писец. кн. Полоц. пов. ч. 1, отд. 2, стр. 438-9. „А се въ полотцкомъ повѣтъ за рѣкой Двиною волость и села, по книгамъ Семена Оеонасева сына Бортенева .., лѣта 7071 (1563)... Волость Лепль прежь того была бискупа Виленскаго да князя Степан Избарскаго, на оз. на Лепли, а въ волости храмъ Николая чудотворца. Да въ той же вололости тогожь бискупа на Лепли же деревни оброчное. Да въ той же волости сельца Бѣлое и Ледное, стоятъ по обѣ стороны озера Лепль, что было пана Осафья Воловича, да пана Ивана Селявина, да пана Омструха. Да въ той же волости сельцо Желѣзна было нановъ Яна да Василья, да Григорья Омструховыхъ. Въ той же волости сельцо Завидичи, на оз. на Лепль, что было князя Ондрея Одинцовича, Оршинскаго воеводы“.

Въ 1565 году на землѣ виленской капитулы было основано мѣстечко Лепель на озерѣ, прозываемомъ также Лепель, на островѣ. Лепель былъ укрѣпленъ, и король (1568 г.) отдалъ его въ пожизненное владѣніе Полоцкому каштеляну Юрію Николаевичу Зеновьевичу, который получилъ титулъ старосты Лепельскаго, державцы Чечерскаго и Пропойскаго.

Въ половинѣ 1568 года замокъ Лепельскій еще оставался недостроеннымъ. Это весьма озабочивало короля Сигизмунда Августа, въ виду возможности нападенія со стороны Московскихъ войскъ. Поэтому, желая возможно скорѣе окончить постройку, король повелѣлъ, чтобы въ помощь мѣстному населенію для постройки Лепельской крѣпости отправить людей изъ королевскихъ волостей и письменно пригласилъ всѣхъ сосѣднихъ владѣльцевъ дать своихъ людей на помощь „къ работѣ того замка“. Юрій Зеновьевичъ упоминается еще подъ 1570 г. на томъ же староствѣ.

По смерти Юрія Зеновьевича на тѣхъ же основаніяхъ Лепель перешелъ къ Полоцкому воеводѣ Николаю Монвиду Дорогостайскому, который правилъ имъ отъ 1577 по 1579 годъ. Однако, ему не удалось удержать въ своихъ рукахъ Лепеля. По завоеваніи Полоцка (1579) польско-литовскій король Стефанъ Баторій не замедлилъ отнять Лепель у Дорогостайскаго и возвратить Виленской римско-католической каѳедрѣ.

Впрочемъ въ 1586 г. оканчиваются отношенія Виленской каѳедры къ Лепелю: за 1200 копъ грошей Литовскихъ (ок. 4½ тысячъ рублей на наши деньги) каѳедра виленская продала это имѣніе канцлеру великаго княжества Литовскаго Льву Сапѣгѣ, на что послѣдній получилъ королевское подтвержденіе 12 февраля 1589 года.

Въ 1580 году, въ ревизію Полоцкаго воеводства было внесено „описаніе Лепля въ томъ видѣ, въ какомъ онъ тогда былъ“. Приводимъ дословный переводъ съ польскаго этого описанія: \*)

„Мѣстечко Лепель осажено на землѣ Виленской римско-католической каѳедры, на островѣ озера того же названія. Въ настоящую пору, т. е. въ 1580 году, въ этомъ мѣстечкѣ есть до 300 домовъ. Мѣщане этого мѣстечка королемъ освобождены отъ всякихъ повинностей съ 1568 года на 15 лѣтъ, кромѣ постройки крѣпости, которую обязаны строить безъ

---

\*) Архивъ Главнаго Штаба въ СПбургѣ. Ркп. подъ заглавіемъ „Rewizya całego wojewodstwa Połockiego“. Отд. 5, № 78, шк. 37, поляка 2, № 34968. — Копія этого описанія сообщена намъ А. П. Сапуновымъ, которому пользуемся случаемъ засвидѣтельствовать нашу благодарность.

всякихъ уклоненій. По обычаю этой окраины въ настоящее время вокругъ всего мѣстечка возведена прекрасная стѣна. Освобожденіемъ отъ повинностей лепельскіе мѣщане, согласно данному имъ королевскому листу, имѣютъ пользоваться еще въ теченіе трехъ лѣтъ отъ нынѣ текущаго 1580 г. Отъ того же короля они имѣютъ также и другой листъ, данный имъ на десять лѣтъ, по которому они имѣютъ право безошлинной торговли по всему государству Литовско-польскому, но не за границу. Этотъ листъ былъ выданъ въ 1568 году, но этому праву безошлинной торговли ихъ окончился срокъ въ минувшемъ 1579 году.

Въ настоящее время (разум. 1580 годъ) въ королевскую казну съ помянутаго Лепельскаго староства не получается никакихъ доходовъ. Только лишь на старосту съ корчмы и подушной подати ежегодно приходится 100 копъ грош. (около 350 р. на наши деньги) и на подстаросту вѣсового отъ каждаго воза по 2 гроша (ок. 12 коп. на наши деньги). Населеніе Лепеля за время владѣнія Виленскою римско-католическою кафедрою было значительнымъ, нынѣ же нѣтъ и десяти человѣкъ осѣлыхъ: все пришло къ упадку, вслѣдствіе близости замка Суши.

Мѣстечко Лепель лежитъ при большой дорогѣ, которая идетъ изъ Витебска въ Вильну; другая большая дорога проходитъ мимо Лепеля изъ Могилева въ Дисну.

Доходность съ этого Лепельскаго имѣнія можетъ подняться когда настанетъ время покоя и опять поселятся люди. Здѣсь есть немало озеръ, земля не дурного качества, лѣсъ—какъ для сплава, такъ и для жженія поташа. Передаютъ, что водный путь изъ Лепеля до Риги очень сносный для большихъ судовъ, а именно: начиная отъ замка, Лепельскимъ озеромъ въ рѣку Уллу, тою рѣкою внизъ въ рѣку Двину подъ самымъ замкомъ Улой. Отъ Лепля до Двины 18 миль.

Другой водный путь изъ Лепеля въ Днѣпръ. Начавъ отъ замка, тѣмъ же озеромъ Леплемъ въ рѣчку Берестычу (=Эсса?), тою рѣкою вверхъ въ рѣку Оконицу; этою рѣкою вверхъ въ озеро Оконо; отъ того озера волокъ черезъ лѣсъ полъ мили до озера Плавіо; отъ этого озера въ рѣчку Сергучъ; тою рѣкою внизъ до рѣки Березины; рѣкою Березиною внизъ до самого Днѣпра. Протяженіе всего этого пути отъ Лепля до Березины 7 миль. Этимъ путемъ, какъ въ Лепелѣ намъ передавали старые люди,—и раньше переправляли нагруженные струги изъ Лепеля въ Кіевъ, равно и изъ Полоцка хаживали, и чрезъ волокъ, разгрузивъ стругъ, перетаскивали, платя рабочимъ за это перетаскиваніе отъ каждаго струга по мѣшку соли“.

При сопоставленіи подробностей уясняется, что это любопытное описаніе относится собственно къ т. н. „Старому Лепелю“, который отъ интересующаго насъ „Новаго Лепеля“ отдѣляется Лепельскимъ озеромъ. Но помимо того, что въ значительной своей части можетъ служить и для этого послѣдняго, настоящае описаніе, по нашему мнѣнію, проливаетъ свѣтъ на начало поселенія при устьѣ р. Эссы и у истока рѣки Улянки. Находясь, такъ сказать, на исконномъ водномъ пути между Западной Двиной и Днѣпромъ, этотъ пунктъ сталъ заселяться въ глубокой древности. Въ концѣ же XVI вѣка, въ эпоху русско-польскихъ войнъ второй половины этого вѣка, когда Старый Лепель пришелъ къ упадку, сталъ уже подниматься Новый Лепель.

Во всякомъ случаѣ, не подлежитъ сомнѣнію, что къ началу XVII вѣка Новый Лепель извѣстенъ уже подъ именемъ мѣстечка, что свидѣтельствуетъ о нѣкоторой особой численности его населенія. Въ 1604 году здѣсь уже появляется костель. А это свидѣтельствуетъ также объ особомъ значеніи даннаго поселенія.

По крайней мѣрѣ владѣлецъ обоихъ Лепелей—Новаго и Стараго, канцлеръ Левъ Сапѣга, совершая въ 1609 году дарственный актъ на нихъ въ пользу Виленскихъ монахинь бернардинокъ, для которыхъ онъ построилъ въ это время монастырь въ г. Вильнѣ,—уже прямо называетъ Новый Лепель мѣстечкомъ, къ которому тянуть рядъ деревень. „Сапѣга подарилъ монахинямъ мѣстечки Старый Лепель и Бѣлое или Новый Лепель съ деревнями: Стаи, Лепель, Бѣлое, Боровка, Залѣсье, Слобода новая, Слобода, Зорница, Жезлинъ и Полсвижъ, въ Полоцкомъ воеводствѣ“.

Въ 1617 году, мая 13, главный Литовскій Трибуналъ утвердилъ этотъ даръ Сапѣги. Съ этого времени до послѣдней четверти XVIII вѣка о Лепелѣ мы не имѣемъ данныхъ, за исключеніемъ нѣсколькихъ судебныхъ дѣлъ. Будучи глухимъ захолустнымъ уголкомъ, Лепель мало проявлялъ себя. Всѣ интересы его были направлены къ тому, чтобы заплатить своимъ владѣльцамъ извѣстный оброкъ.

Но при всемъ томъ Лепель настолько выдѣлялся изъ многочисленныхъ мѣстечекъ нынѣшняго Лепельскаго уѣзда что послѣ перваго раздѣла Польши (1772 г.) Лепель сталъ играть нѣкоторую особую роль въ окружающей его области.

Дѣло въ слѣдующемъ.

По первому раздѣлу Польши, сѣверная часть Полоцкаго воеводства, лежавшая по правую сторону р. Двины,

вмѣстѣ съ главнымъ (столичнымъ) городомъ этого воеводства, Полоцкомъ, отошла къ Россіи, тогда какъ южная часть осталась за Польшей. Эта послѣдняя область, согласно универсалу Варшавскаго Сейма отъ 28 сентября 1773 года была временно, впредь до рѣшенія всѣхъ сословій, объединена около мѣстечка Новаго Лепеля.

Здѣсь 8 ноября 1773 года были открыты земскій и градскій суды и прочіе административные и судебно-исполнительные уряды Полоцкаго воеводства.

Лепель послѣ этого долженъ былъ жить нѣкоторое время надеждою, что ему предстоитъ блестящее будущее, если въ немъ останутся суды градскій и земскій, будутъ происходить сеймики и всякіе съѣзды обывателей воеводства.

Но не долго Лепель былъ въ роли, случайно выпавшей ему. На Варшавскомъ сеймѣ 1776 года состоялось рѣшеніе, утвержденное королемъ, по которому вслѣдствіе своего положенія, а также по недостатку потребныхъ зданій и удобствъ жизненныхъ, Лепель былъ признанъ крайне неудобнымъ для обывателей Полоцкаго воеводства и долженъ былъ уступить первенство мѣстечку Ушачу. Въ Ушачь изъ Лепеля были перенесены теперь всѣ правительственные органы Полоцкаго воеводства.

Наступилъ, чрезъ 17 лѣтъ, второй раздѣлъ Польши (1793 г.), по которому отошла къ Россіи, между прочимъ, и осталая часть бывшаго Полоцкаго воеводства, именно лѣвый берегъ р. Западной Двины. По Высочайшему повелѣнію Императрица Екатерина II, этотъ остатокъ бывшаго Полоцкаго воеводства, въ административномъ отношеніи, подчинялся и присоединялся къ Полоцкому намѣстничеству (Полн. собр. закон. № 17090).

И вотъ опять Лепелю улыбнулось счастье. Присоединенныя по 2-му раздѣлу къ Полоцкому намѣстничеству части бывшаго Полоцкаго воеводства рѣшено было выдѣлить въ особый Лепельскій повѣтъ. Въ 1795 году, въ концѣ августа, закрыты были земскіе и градскіе суды *Полоцкаго воеводства* въ Ушачи. Согласно Высочайшему учрежденію Ея Императорскаго Величества, суды земскій *Лепельскаго повѣта* въ полномъ составѣ собрался въ *повѣтовомъ городѣ Лепель* и 2 октября 1795 года открылъ свои засѣданія.

Трудно въ настоящее время вполне опредѣленно сказать,—почему въ качествѣ уѣзднаго города было выбрано самое окраинное мѣстечко во всемъ уѣздѣ и притомъ—ма-

ленькое, особенно по сравненію съ такими большими мѣстечками, какъ Бѣшенковичи, Чашники, да и выше упоминавшееся уже мѣстечко Ушачь.

Но едва ли ошибемся, сдѣлавъ то предположеніе, что на такую судьбу Лепеля больше всего повліяло осуществленіе мысли о Диѣпровско-Двинской системѣ, чрезъ посредство рр. Березины и Улы. Въ 1794—1796 годахъ уже сильно была выдвинута мысль о Березинскомъ каналѣ для соединенія Западной Двины съ Диѣпромъ, хотя только рескриптомъ Императора Павла Петровича отъ 23 февраля 1797 года эта мысль обратилась въ дѣло, и главное руководство въ этомъ дѣлѣ было возложено на директора водяныхъ коммуникацій графа Сиверса; работы же были начаты въ 1798 году и, подъ непосредственнымъ наблюденіемъ генерала Де-Витте, стоявшаго во главѣ строительной комиссіи, продолжались до 1805 года, когда прошли по системѣ первые плоты.

Такимъ образомъ выходитъ, что мѣстная губернская администрація какъ бы выжидала результатовъ работъ по Березинской системѣ, чтобы открытіе системы и провозглашеніе Лепеля уѣзднымъ городомъ произвести и отпраздновать въ одно время.

Съ устройствомъ Березинской системы Лепель оказался лежащимъ при этой системѣ. И справедливость требуетъ здѣсь прибавить, что въ дальнѣйшей жизни г. Лепеля, на протяженіи перваго столѣтія его жизни, какъ уѣзднаго города Витебской губерніи, Березинская система имѣла самое благотворное значеніе. Для мѣстнаго населенія, благодаря системѣ, явился весьма важный источникъ заработковъ. Въ Лепелѣ поселилась администрація системы. Цѣлые штаты инженеровъ и всякаго рода чиновниковъ по системѣ, сравнительно прекрасно обеспеченныхъ, способствовали подъему торговли въ Лепелѣ. А въ то же самое время за счетъ этой системы Лепель украсился образцовыми мостами, хорошими домами, образцовыми набережными, которыя представляютъ роскошное мѣсто для прогулокъ и прямо ставятъ Лепель, по мѣстоположенію, на высокую степень по сравненію съ большинствомъ городовъ Россіи. Съ системою въ Лепелѣ появилась православная церковь. При системѣ заведена особая „кантоническая школа“, дававшая достаточно подготовленныхъ специалистовъ,—водяныхъ кондукторовъ и др.

1852 года, Іюля 20, Императоръ Николай Павловичъ утвердилъ гербъ г. Лепеля:

„Щитъ герба раздѣленъ на двѣ равныя части,—въ верх-

ней изображенъ гербъ Витебской губернии, и въ нижней— червленной—серебрянный скачущій конь, съ такимъ же всадникомъ, держащимъ въ правой рукѣ поднятый мечъ. Гербъ увѣнчанъ городскою короною (т. е. серебряною башенкой о трехъ зубцахъ)“ (Собр. зак. Росс. Импер., т. XXVII, № 26571. ср. XXXII, № 32,037).

По количеству населенія нынѣ городъ Лепель занимаетъ изъ уѣздныхъ городовъ Витебской губернии далеко не послѣднее мѣсто, и именно—считая по восходящей степени 5-е, а по нисходящей—6-е. Перепись 1897 года даетъ слѣдующія статистическія данныя по Лепелю.

I). **Общее число наличнаго населенія:** а) русскихъ подданныхъ муж.—2912, жен.—3183, обоего пола 6095 и кромѣ того временно находилось въ мѣстѣ переписи муж.—120, жен.—59, обоего пола 179. б). иностранныхъ подданныхъ муж.—4, жен.—4, обоего пола=8, и временно пребывало муж.—2; в) всего муж.—3038, жен.—3246, обоего пола 6284

II). **%, грамотнаго населенія** выразился въ цифрѣ 39,7 т. е. оказалось грамотныхъ мужчинъ—1496, женщинъ—993=обоего пола 2469.

III). **Общее число хозяйствъ** въ городѣ=1132, въ этомъ числѣ хозяйствъ казенныхъ и общественныхъ учреждений 7, остальные 1125—хозяйства частныя. Послѣднія (частныя) хозяйства распредѣлялись такъ: а) хозяйства артельныхъ и вообще несвязанныхъ родствомъ—33 м. 84+ж. 24; б) хозяйства лицъ одинокихъ—31 м. 20+ж. 28. и в) хозяйства лицъ связанныхъ родствомъ—1061 м. 2564+ж. 2844.

IV). **По полу и десятилѣтнимъ группамъ** населеніе города Лепеля распредѣляется такъ (въ скобахъ показано количество грамотныхъ на данную группу).

<i>Моложе года.</i>	1—9 л.	10—19 л.	20—29 л.
м.— 93	м.—749 ( 90)	м.—680 (490)	м.—455 (298)
ж.—101	ж.—769 ( 58)	ж.—699 (366)	ж.—513 (260)
30—39 л.	40—49 л.	50—59 л.	60—69 л.
м.—369 (221)	м.—243 [157]	м.—213 [109]	м.—159 [62]
ж.—401 [156]	ж.—304 [173]	ж.—208 [47]	ж.—148 [25]

БИБЛИОТЕКА

ГЕРЦОВСКАЯ НАУЧОВАЯ Т-ВА

70—79 л.	80—89 л.	90—99 л.	100—109 л.
м.—62 [35]	м.—27 [10]	м.—1	м.—2.
ж.—69 [11]	ж.—22	ж.—4	ж.—

### V. По мѣсту рожденія и по сословіямъ:

	Мѣстн. урожен.		Др. уѣзд. Витеб. г.		Друг. губ.		Итого.	
	м.	ж.	м.	ж.	м.	ж.	м.	ж.
а) Потомств. дворяне . . . . .	56	52	9	16	34	33	99	101
б) Дворяне личные . . . . .	23	23	17	12	18	20	58	55
в) Духовн. званія . . . . .	2	7	6	9	2	—	10	16
г) Пот. и личн. поч. гражд. . .	5	4	2	1	5	2	12	7
д) Купцы . . . . .	24	33	3	—	3	7	30	40
е) Мѣщане . . . . .	2523	2212	53	87	196	239	2277	2538
ж) Крестьяне . . . . .	404	378	7	8	83	50	494	436
з) Др. сосл. и иностр. под. . .	26	22	10	15	22	16	58	53
Всего . . . . .	2563	2731	112	148	363	367	3038	3246

### VI. По родному языку:

а) бѣлорусскій	—	м. 997,	ж. 921,	об. 1918.
б) великорусск.	—	„ 245,	„ 276,	= 521.
в) малорусскій	—	„ 2,	„ —	= 2.
г) польскій	—	„ 212,	„ 227,	= 439.
д) литовскій	—	„ 1,	„ 1,	= 2.
е) латышскій	—	„ 3,	„ 1,	= 4.
ж) нѣмецкій	—	„ 5,	„ 2,	= 7.
з) французскій	—	„ —	„ 1,	= 1.
и) еврейскій	—	„ 1566	„ 1813,	= 3379.
к) татарскій	—	„ 1,	„ —	= 1.

### VII. По вѣроисповѣданіямъ:

а) православныхъ	—	м. 1177,	ж. 1138	об. 2315.
б) раск. старообр.	—	„ * 8,	„ —	= 8.



в) р.-католиковъ	— „	272, „	288 =	560.
г) лютеранъ	— „	8, „	3, =	11.
д) іудеевъ	— „	1566, „	1813, =	3379.
е) магометанъ	— „	1, „	— =	1.

Въ настоящую пору въ Лепелѣ имѣется: а) православный Спасо-Преображенскій соборный храмъ, трехпрестольный (постр. въ 1844 г.) и двѣ приписныхъ церкви—Пятницкая, деревянная (постр. въ 1868 г.) и Георгіевская кладбищен., каменная (постр. въ 1900 г.) и 3 часовни; б) костель каменный (постр. въ 1857 г.); в) 5 еврейскихъ синагогъ; д) училища—городское трехклассное, приходское мужское, приходское женское, церк.-приходское—женское, народное Мин. Нар. Просв. и Еврейское съ ремесленнымъ классомъ; г) иконно—книжный складъ св. Владимирскаго Братства, 2 книжныхъ магазина, 1 типографія, 1 фотографія; д) уѣздныя присутственныя мѣста и винно-очистной складъ № 11; е) имѣются въ значительномъ количествѣ лавки, въ которыхъ можно достать предметы первой необходимости и даже роскоши.

Д. И. Довгялло.







Цѣна 15 коп.