

44
357

ДВИНСКІЕ ИЛИ БОРИСОВЫ КАМНИ.

Исследование А. Сапунова,

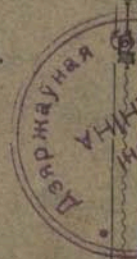
Директорнаго Члена Витебскаго Губернскаго Статистическаго Комитета,
Члена-Секретаря Императорскаго Общества Истории и Древностей
Россійскихъ при Московскомъ университетѣ и Директорнаго Члена
Историческаго Общества при Императорскомъ С.-Петербургскомъ
университетѣ.

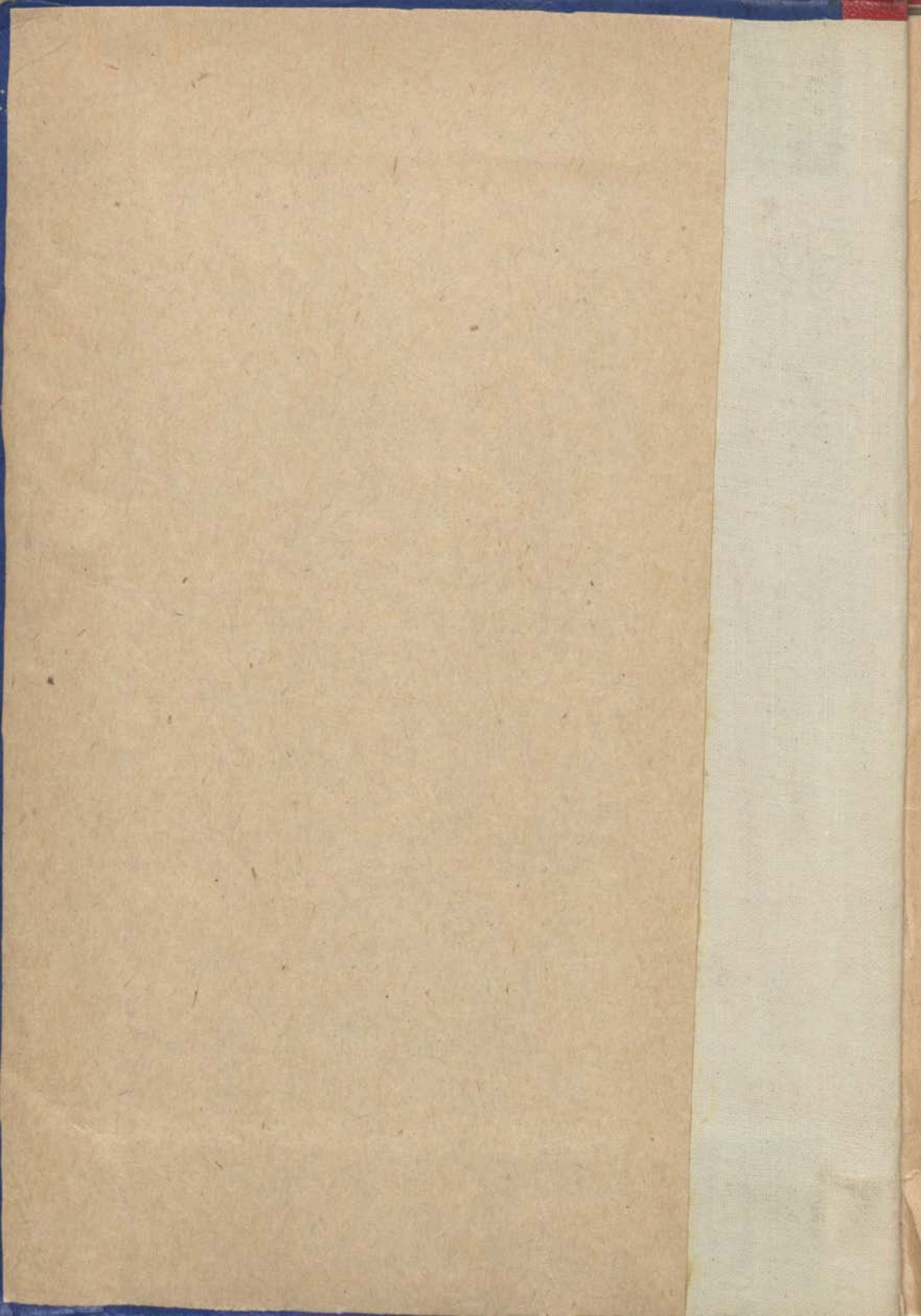
Изданіе Витебскаго Губернскаго Статистическаго Комитета.

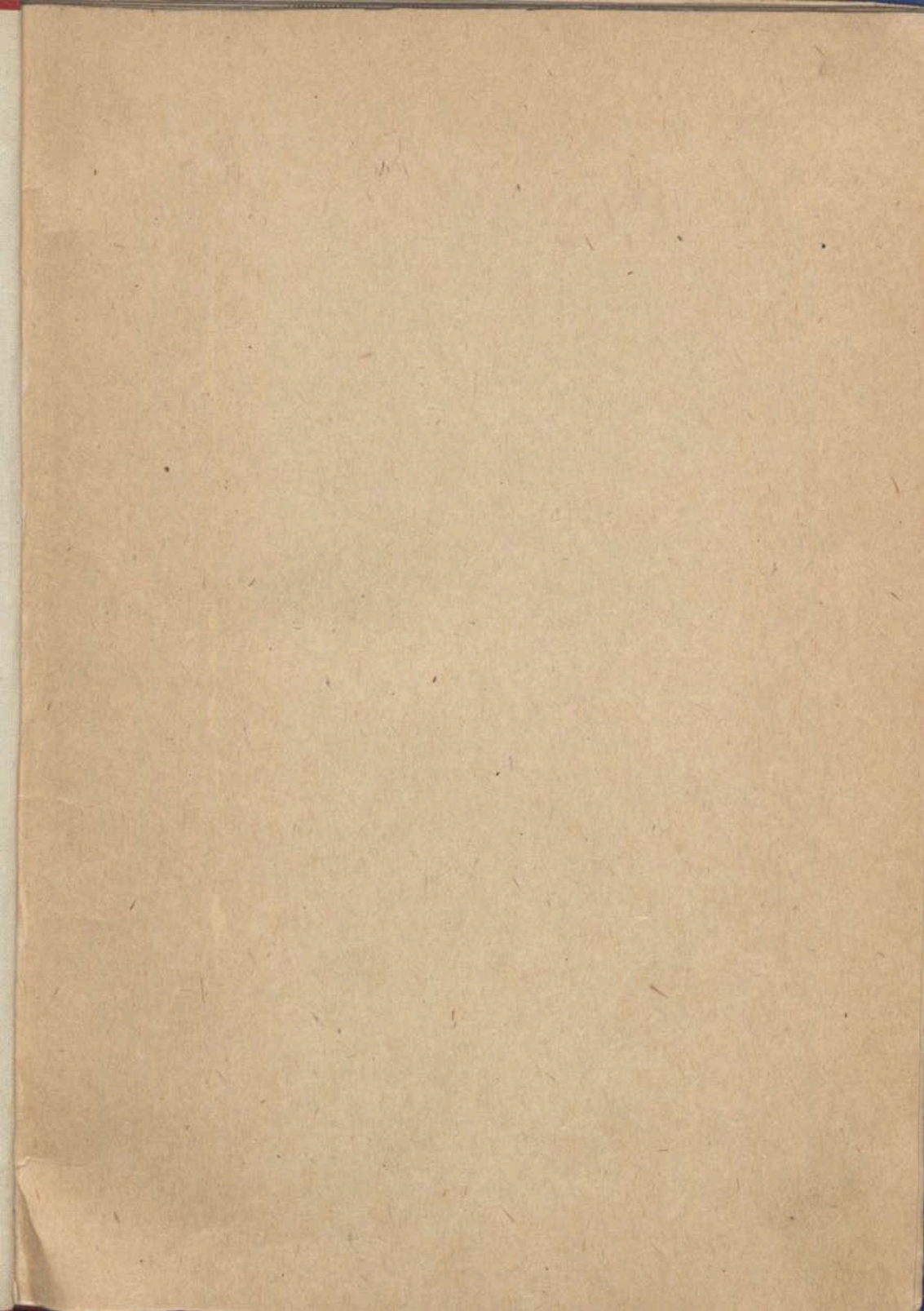
ВИТЕВСКЪ.

Типографія Витебскаго Губернскаго Правленія.

1890.







БА 161

ДЕНЬСКИЕ НАН БОРЬБЫ КАМНИ.

Исследование А. Сапунова,

Действительного Члена Витебскаго Губернскаго Статистическаго Комитета,
Члена-Соревнователя Императорскаго Общества Истории и Древностей
Россійскихъ при Московскомъ университетѣ и Действительнаго Члена
Императорскаго Общества при Императорскомъ С.-Петербургскомъ
университетѣ.

Издание Витебскаго Губернскаго Статистическаго Комитета.



ВИТЕВСКЪ.

Типографія Витебскаго Губернскаго Правленія.

1890.

Бел. изд. 1994 г.

Инв. 1953 г. 1/1 2

Handwritten marks and numbers in the top right corner.

Печатано по распоряженію Витебскаго Губернскаго Статистическаго
Комитета.

Въ числѣ вопросовъ, предложенныхъ на обсужденіе на VIII Археологическомъ Сѣздѣ, поставленъ и вопросъ о Двинскихъ камняхъ. Это обстоятельство послужило для меня поводомъ еще разъ внимательно изучить эти драгоценные памятники древняго Полоцкаго княжества и на мѣстѣ провѣрить все существующіе снимки съ нихъ. Результатъ моего изслѣдованія—настоящая статья. Статья эта предназначалась для VIII Археологическаго Сѣзда; но за невозможностію ждать очереднаго засѣданія, она прочитана не была и, слѣдовательно, не могла, къ сожалѣнію, вызвать преній, уяснившихъ бы, безъ сомнѣнія, многое.

Двинскіе, или Борисовы камни, дѣйствительно, заслуживаютъ самаго внимательнаго и разносторонняго изученія. Камни эти—лучшіе и непристрастные свидѣтели, что Бѣлоруссія—страна искони русская, искони православная:

Здѣсь русскій духъ,

Здѣсь Русью пахнетъ!..

До послѣдняго, однако, времени для русскаго общества «знакомство съ Бѣлоруссіей,—по выраженію Ивана Сергѣевича Аксакова,—что-то вродѣ Колумбова открытія Новаго Свѣта»... Возрожденіемъ своимъ къ новой жизни Бѣлоруссія обязана, въ немалой степени, археологій; она, эта наука, «являясь,—по выраженію Августѣйшаго Предсѣдателя Археологическаго Сѣзда,—звеномъ между отдаленнымъ прошлымъ и настоящимъ, помогаетъ изученію отечественной исторіи»... Благодаря изученію памятниковъ древности, мало-по-малу, разсѣвается густой туманъ, со всехъ сторонъ облекавшій нашу Бѣлоруссію и препятствовавшій братьямъ великой русской семьи ближе разглядѣть другъ друга, ближе познакомиться другъ съ другомъ. Оторванные, въ силу историческихъ обстоятельствъ, въ теченіе пяти вѣковъ, братья, при встрѣчѣ лицомъ къ лицу, почти не узнали другъ друга: столько туману напустили враги вѣры православной, враги народа русскаго... Свѣточъ науки уже разсѣялъ этотъ туманъ въ глазахъ ученыхъ; но то, что те-

перь ясно для немногихъ, вскорѣ, дастъ Богъ сдѣлается достойнымъ и массы народной; дружныя, братскія усилія людей науки и мѣстныхъ скромныхъ тружениковъ и должны быть направлены къ болѣе широкому ознакомленію народа съ памятниками древности; (великую пользу въ этомъ отношеніи приносятъ Археологическіе Съѣзды и ихъ выставки); знакомство это послужитъ къ болѣе тѣсному сплоченію, взаимному уваженію и довѣрію членовъ семьи Единой Великой Руси...

Въ заключеніе, считаю пріятнымъ для себя дѣломъ выразить мою глубокую, искреннюю благодарность Его Сіятельству, князю Василю Михайловичу Долгорукову, какъ предсѣдателю Витебскаго Губернскаго Статистическаго Комитета, по предложенію котораго напечатана и издана настоящая брошюра.

Приношу также мою душевную благодарность: бібліотечарю Румянцевскаго Музея, Д. П. Лебедеву, доставившему мнѣ выписки изъ писемъ Канкриня; студентамъ Московскаго университета К. К. Бергнеру и А. А. Фомину, доставлявшимъ мнѣ выписки и рисунки изъ разныхъ изданій; его пр-ству А. К. Морелю и законоучителю Полоцкой учительской семинаріи, о. Михаилу Дубровскому, принимавшимъ самое дѣятельное непосредственное участіе въ снимкахъ надписей на Двинскихъ камняхъ; художнику А. Н. Гребневу, рисовавшему Борисовы камни; М. Ф. Кусцинекому, доставившему фотографическій снимокъ 2-го камня, и фотографу С. А. Юрковскому, употребившему все усилія для снятія 1-го изъ Двинскихъ камней.

А. Сапуновъ.

Г. Витебскъ.


17 марта 1890 г.

ДВИНСКІЕ, ИЛИ БОРИСОВЫ КАМНИ.


Двинскіе, или Борисовы камни не разъ уже обращали на себя вниманіе ученыхъ. Тѣмъ не менѣе, до сихъ поръ еще не вполне выяснены вопросы: кѣмъ именно, когда и для какой цѣли изсѣчены кресты и надписи на этихъ камняхъ? Кромѣ того, надписи Двинскихъ камней на существующихъ снимкахъ съ нихъ переданы весьма неточно, а потому и могли подавать поводъ къ разнымъ недоразумѣніямъ и сомнѣніямъ.

Въ виду этого, я считаю необходимымъ еще разъ поговорить объ этихъ замѣчательныхъ памятникахъ древняго Полоцкаго княжества.

Первый обратившій вниманіе на одинъ изъ Двинскихъ камней былъ Стрыйковскій, жившій и писавшій въ Витебскѣ, во второй половинѣ XVI в. Вотъ что говоритъ онъ по занимающему насъ вопросу въ своей „Хроникѣ“: ¹⁾ „Явное

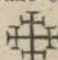
¹⁾ „A tego każdy najdlzie i dziś jawne świadectwo, kamień w Dźwinie wyniosły, od Dżisny, dzisiejszego naszej pamięci założonego miasta, mila, a od Połocka siedm, między Drissą a Dżisną, na niź do Rygi płynące, na którym kamieniu jest krzyż ruskim wyrzuty kształtem, taki:  a tego xiążęcia Borissa napis


pod rím: *Wspemczy Hospody raba swojcho, Borissa syna Gynwilowcho!* ruskimi literami, co mnie ukazował jeden kupiec z Dżisny. gdy nas kilka żołnierzów z Witebska w strugu jechało do Dinamuntu nad Inflanckie morze, a iże-

свидѣтельство (благочестія Бориса, князя полоцкаго) найдетъ всякій и нынѣ: это—возвышающійся изъ Двины камень, въ одной мплѣ отъ нынѣшняго, основаннаго на нашей памяти, города Дисны и въ семи миляхъ отъ Полоцка, между Дриссою и Дисною, если плыть внизъ, въ Ригу; на этомъ камнѣ есть крестъ, изсѣченный на русскій образецъ, именно такъ:  подъ нимъ написъ этого князя Бориса, русскими письменами: „Вспоможи, Господи, раба своего Бориса сына Гинвиловаго“. Это показывалъ мнѣ, —прибавляетъ Стрыйковскій, —одинъ купецъ изъ Дисны, когда нѣсколько насъ, воиновъ, ѣхало на стругѣ изъ Витебска въ Динамюндъ, что на Балтійскомъ морѣ. Мы ночевали здѣсь, причаливъ струги къ берегу, и ѣздили на лодкѣ къ этому камню, желая видѣть древній предметъ“.

Иезуитъ Віюкъ-Кояловичъ, —который, по словамъ Крашевскаго, только перерабатывалъ Стрыйковскаго, стараясь, по своему, исправлять (къ слову сказать, далеко не всегда къ лучшему) побасенки (baieszke) такъ, чтобы онѣ были ближе къ истинѣ, —упоминаетъ также объ одномъ изъ Двинскихъ камней, конечно, о томъ самомъ, о которомъ писалъ Стрыйковскій. Въ сочиненіи Віюкъ-Кояловича „Historia Litvaniae“ говорится: 1) „И

my tam w tym miejscu z przygody nocowali, strugi do brzegu przypchnawszy, do tegośmy się kamienia w czolnie wozili, chcąc widzieć starożytną dawność rzeczy“. (Kronika Macieja Strzykowskiego. Warszawa, 1846, t. I, str. 241—242).

1) „Monumentum Christianae in eo pietatis nunc etiam ostenditur ingenium, è mediis Dunae vorticibus eminens, quina  cruce signatum cum

теперь можно видѣть памятникъ христіанскаго благочестія его (князя Бориса), именно—огромный камень, выдающійся изъ глубины Двины; на немъ изображенъ пятерной  крестъ, съ слѣдующею грубою²⁾, но полною благочестія надписью: „Misere Domine mancipio tuo Boryso, Ginvilonis filio“ Віюкъ-Кояловичъ не говоритъ, на какомъ языкѣ сдѣлана надпись, что и ввело въ заблужденіе ученаго Шлецера.

А. Л. Шлецеръ, слѣдовавшій въ своей исторіи Литвы Віюкъ-Кояловичу, не имѣлъ, по всей вѣроятности, предъ глазами Хроники Стрыйковскаго, который ясно говоритъ, что надпись на камнѣ изсѣчена „русскими письменами“. Шлецеръ почти буквально повторяетъ слова Віюкъ-Кояловича объ этой надписи:³⁾ „Въ Полоцкѣ—пишетъ Шлецеръ—княжилъ Борисъ Гинвилевичъ, который женился на дочери тверскаго князя, и первый изъ князей литовскихъ принялъ христіанскую вѣру... Старость свою онъ провелъ въ молитвахъ и въ созиданіи храмовъ Божіихъ. Еще во дни сочинителя (т. е. Віюкъ-Кояловича), среди

rudi hac, sed solidae ac exultae pietatis, inscriptione. *Misere Domine mancipio tuo, Boryso Ginvilonis filio*“. (Historiae Litvanae, auct. P. Alb. Wink-Koialowicz. Dantisci, a. 1650, t. I. p. 74—75.

²⁾ Мнѣ кажется, что надпись названа грубою—rudis—въ томъ смыслѣ, что написана она по-славянски; объ этомъ, однако, ученый іезуитъ умалчалъ.

³⁾ „Noch zu des Verfassers Zeiten sah man mitten in der Düna einen grossen Stein, auf dem er (Borys) ein fünffaches Kreuz hatte hauen lassen, mit der zwar unlateinischen, aber doch frommen Aufschrift: *Misere Domine etc.* (Allgemeine Nordische Geschichte..., herausgegeben von Schlötzer. Th. I. Halle 1771. 8. cf. „Ученыя Записки Академіи Наукъ по 1-му и 3-му отд., т. III, 1855 г.).

Двины находился большой камень, на которомъ, по повелѣнію Бориса, высѣченъ былъ пятерной крестъ, съ сдѣдующею, хотя и не латинскою ¹⁾, но благочестивою надписью: „Miserege Domine misericordie tuo Boryso, Ginvilonis filio“

Въ 1818 году впервые стали извѣстны еще три Двинскіе камни. Въ этомъ году производилась очистка Двины отъ камней, затруднявшихъ судоходство. Генераль-интендантъ 1-й арміи, Канкринъ, поручилъ полиціимейстеру двинского судоходства, Масальскому, доставить ему свѣдѣнія о камняхъ съ надписями. Это приказаніе нѣскольکو опоздало: два камня съ надписями были уже взорваны... Тѣмъ не менѣе, распоряженіе Канкринна послужило къ сохраненію не взорванныхъ еще камней: Масальскій, съ своей стороны, предписалъ, чтобы на будущее время камней съ надписями не истреблять, а предварительно доносить о нихъ ему, съ подробными описаніями. Въ Румянцевскомъ Музеѣ хранятся донесенія Канкрину и письмо его къ канцлеру, графу Румянцеву. Вотъ нѣкоторыя данныя изъ этой переписки:

Въ „Дневныхъ запискахъ работамъ по Двинѣ отъ г. Двины до г. Динабурга, производимымъ смотрителемъ судоходства, подноручникомъ Дебоналемъ“, записано:

„Среда, 2 октября (1818 г.). Сегодня работа производилась у тѣхъ же важныхъ каменистыхъ

¹⁾ „Unlateinischen“ („rudis“ у Колювца) сказано въ томъ смыслѣ, что надпись написана на плохомъ латинскомъ языкѣ; но, какъ было уже сказано, это латанъ не надпись, а Вюкт-Колювца, который славянскую надпись перевелъ на плохой латинскій языкъ.

вень по правую сторону Паковниковъ (т. е. Наконниковъ), а по лѣвую Березовой (нынѣ Осиновка); найденъ камень, окружность коего 6, а въ вышину болѣе 1-й саж.; на поверхности же изображенъ крестъ съ надписью: Господи помози рабу своему Борису. Къ сожалѣнію, верхней половины креста нѣтъ, по причинѣ, что надзиратель водяной коммуникаціи, подпоручикъ Дебональ, разрывалъ его порохомъ. Впрочемъ, надпись осталась, кажется, вся невредима“.

Въ письмѣ отъ 31 декабря 1818 г., Канкринъ представляетъ канцлеру копію отзыва Масальскаго о двухъ камняхъ: „Первый, подъ названіемъ Борисоглѣбскій, съ именемъ сего (какъ пишется) князя, есть, вѣроятно, тотъ, о коемъ я имѣлъ честь увѣдомить Ваше Сіятельство отъ 24 декабря; я однако поручилъ провѣдаться ближе, на Наровскихъ-ли онъ порогахъ и тотъ-ли? И притомъ писалъ доставить ожидаемыя свѣдѣнія о прочихъ тамошнихъ камняхъ. Годъ, повидимому, худо скопированъ. Первая буква, безъ сомнѣнія, означаетъ 6.000, вторая Ф—500, третья Л—30, а Д—4: стало быть 6534 г. (1026). Но тутъ не нахожу Бориса въ исторіи. Если жъ считать 6634, то можно нѣкоторымъ образомъ отнести сіе къ отцу Рогвольда. Впрочемъ сіе—одно предварительное заключеніе.

„Второй, бывший около Креславки, имѣетъ что-то рыцарское и можетъ быть сдѣланъ во время Меченосцевъ; но даже догадками еще не могъ дойти, кто тотъ отрасль Святополка, Александръ. Есть какой-то Святополкъ (1144), женатый на

княгини моравской, но потомства отъ него не показывается; однако, отрасль не значить точно законнаго потомка“...

Къ письмамъ Канкринна приложенъ и довольно точный, сравнительно, рисунокъ одного изъ Двинскихъ камней (2-го, по теперешнему счету).

Въ № 91 „Сѣверной Почты“ за 1818 г. напечатана переписка Канкринна съ графомъ Румянцевымъ; но здѣсь, кромѣ камней, о которыхъ говорится въ вышесказанной перепискѣ, упоминается еще о двухъ Двинскихъ камняхъ, а именно:

„Другой камень, далѣе перваго (о которомъ сказано въ письмѣ Канкринна къ графу Румянцеву, отъ 24 октября) разстояніемъ на 3 версты, лежащій по правую сторону противъ деревни Болотки, а по лѣвую двора помѣщика Русецкаго, но только еще покрытъ водою на поларшина. Повидимому, величина его болѣе того, и поверхность плоская, также съ изображеніемъ креста и съ надписью: что она означаетъ, вода препятствуетъ разсмотрѣть, и съ ожиданіемъ мелководія обѣщаютъ дальнѣйшее свѣдѣніе.

„Отъ сего камня въ дальнѣйшемъ разстояніи лежитъ третій камень.

„Равномѣрно на другомъ мѣстѣ, въ р. Дисенкѣ, между двухъ островковъ, въ такомъ-же разстояніи отъ гор. Дисны, есть и четвертый. Но оба они безъ надписи, съ одними только небольшими крестами и покрыты водою“.

Въ „Спискѣ Русскимъ памятникамъ“, Кенпена, тоже упоминается о „Двин-

скихъ камняхъ съ надписями, временъ Бориса, сына Генвилова“. Самъ Кеппенъ не видѣлъ Двинскихъ камней. „При проѣздѣ моемъ—пишетъ Кеппенъ—черезъ Дисну, въ 1821 году, камни сіи, по причинѣ безконечныхъ дождей и по разлитію рѣкъ, находились подъ водою и не могли быть списаны“... Кеппенъ повторяетъ сообщенное въ „Сѣверной Почтѣ“.

Болѣе обстоятельныя свѣдѣнія, притомъ обо всѣхъ существующихъ по нынѣ четырехъ Двинскихъ камняхъ, появились въ 1842 г., въ статьѣ графа Плятера, помѣщенной въ журналѣ „Rubon“ ¹⁾.

¹⁾ O starożytnych kamieniach z napisami, znajdujących się w rzece Dźwinie (od XIII wieku) koło Połocka i Dziēsny.

Od Połocka aż za Dziēsne, widzieć się dają w Dźwinie starożytne kamienie z wrytymi na nich krzyżami i napisami słowiańskimi, poświęcone pamięci niezgdyś połockiego Xiążęcia Borysa Ginwilowicza. Wiele z takowych musiało już zginąć, wiedzialne jeszcze dzisiaj są następujące.

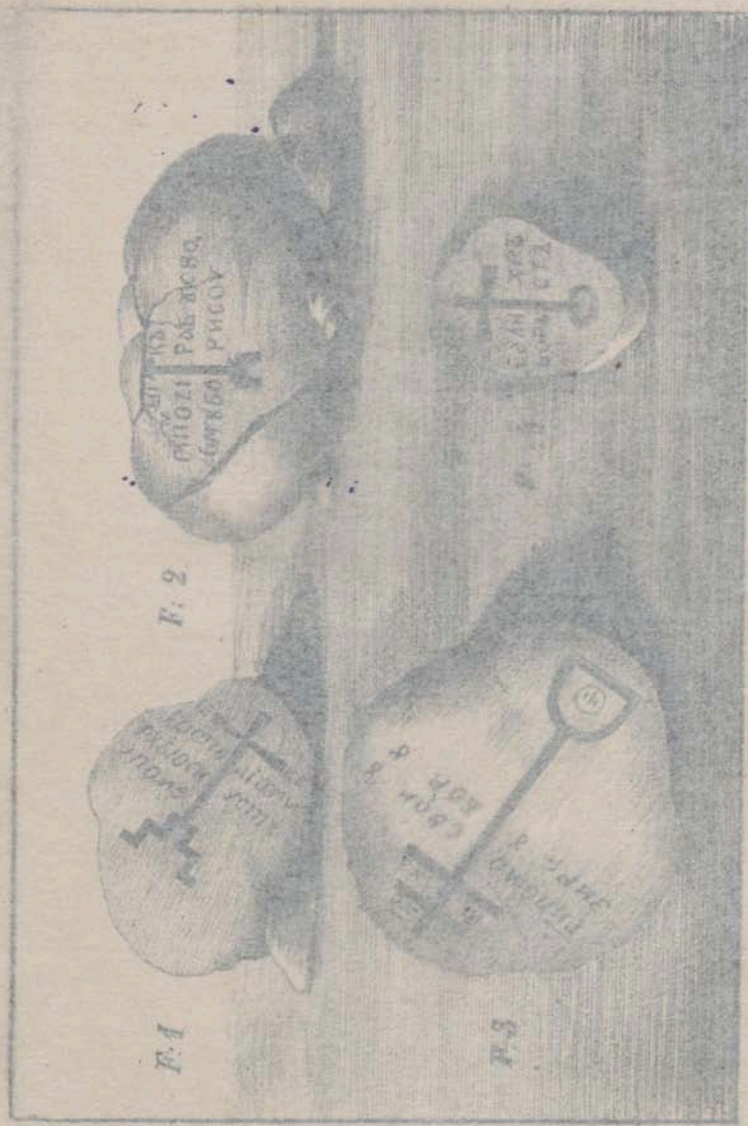
Kamień, *Borysem* zwany, leży w Dźwinie o pięć wiorst niżej Połocka, blisko lewego brzegu, naprzeciw rowu, na tymże brzegu położonego, *Prorytkiem* zwanego, i majtności *Herachty*, leżącej na prawym brzegu téj rzeki.

Wysokość jego, od dna rzeki, 4 i $\frac{3}{4}$ łokcia, długość do 6 łokci, a obwód łokci 16 wynosi. Składa się on z granitu czerwonego, a powierzchnia jego nad wodą, z powodu wywietrzenia połwika, (*) jest nierówna, i jakby muszłowata. Kamień ten parciem lodów, lub przez usunięcie się gruntu, widocznie został przewrócony w kierunku ku zachodowi, tak, iż napis i krzyż na nim wryty, widny jest dzisiaj podstawą do góry.

Podstawa krzyża składa się ze trzech stopni. Krzyż o jednym promieniu; napis na nim, w r. 1841 zdięty, jak *Fig. 1* przedstawia, bardzo już nie czytelny, a ztąd niektóre litery mogły być mylnie zrysowane. Z lewej strony promienia krzyż, litery J. Ch. słowiańskie z linijką czyli tytułem na wierzchu, oznaczają Jezus Chrystus, z prawej zaś słowiańskie J. K. A. oznacza wyraz grecki *JKa* czyli *Zbawce*; spodem we trzech wierszach słowiańskimi też literami napis skrócony *hospodi pomozhy rabu swojemu Borysu*, (Panie dopomóż słudze swojemu Borysowi) (**).

(*) Połwik Feldespath.

(**) Kojalowicz na karcie 74 swej Kroniki powiada, że za jego czasów (zapewne koło Połocka) widzieć można było niezmierny kamień, w pośród



Зеркало

ДКНЕНІС КЯМІН

(по рукописамъ, принадлежащимъ во-II'му журналу. Рубонъ за 1852 г.)

скихъ камняхъ съ надписями, времена Бориса сына Генвилова¹⁾. Самъ Кенненъ не видѣлъ Двинскихъ камней. „При провѣдѣ моемъ—ишеть Кенненъ—чрезъ Дисну, въ 1821 году, камни сѣв, по причинѣ безконечныхъ дождей и по разлитію рѣкъ, находились подъ водою и не могли быть еписаны“... Кенненъ повторяетъ общенное въ „Сѣверной Почтѣ“.

Болѣе обстоятельныя свѣдѣнія, ирнтомя обо всѣхъ существующихъ по нынѣ четырехъ Двинскихъ камняхъ, появился въ 1842 г. въ статьѣ графа Плятера, номѣщенной въ журналѣ „Работы“²⁾.

¹⁾ O starożytnych kamieniach z napisami znajdujących się w rzece Dźwinie (od XIII wieku) koło Połocka i Dziēsny.

Od Połocka aż za Dziēsny, widzieć się dają w Dźwinie starożytne kamienie z wrytymi na nich krzyżami i napisami słowiańskimi, poświęcone pamięci niezgdy połockiego Xięzcia Borysa Ginwiliowicza. Wiele z takowych musiało już zginąć, wiadczalno jeszcze dzisiaj są następujące.

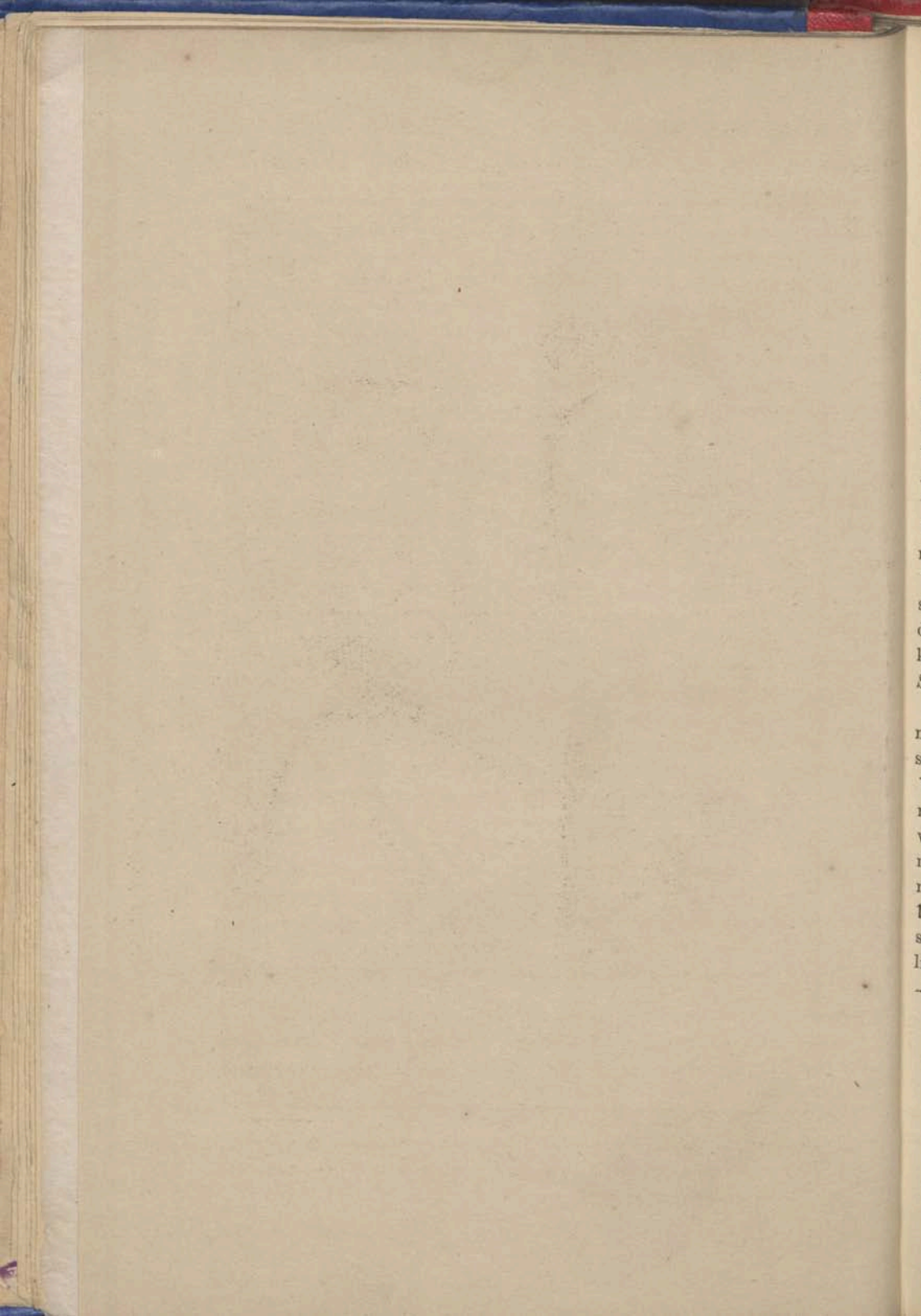
Kamień, *Borysom* zwany, leży w Dźwinie o pięć wiorst od Połocka, blisko lewego brzegu, naprzeciw rowu, na tymże brzegu połockiego, *Prorytkieni* zwanego, i mającego *Perachety*, leżącej na prawym brzegu tej rzeki.

Wysokość jego, od dna rzeki, 4 i 1/4 łokcia, długość do 6 łokci, a obwód łokci 18 wynosi. Składa się on z granitu czerwonego, a powierzchnia jego nad wodą, z powodu wywierzania połwika, ^(*) jest nierówna, i jakby muszłowata. Kamień ten parciem lodów, i^o przez umiętę się gruntu, widocznie został przewrócony w kierunku ku zachodowi, tak, iż napis i krzyż na nim wryty, widny jest dzisiaj połstawa do góry.

Podstawa kamienia składa się ze trzech stopni. Krzyż o jednym promieniu; napis na nim, w r. 1841 zdjęty, jak *Fig. 1* przedstawia, bardzo już nie czytelny, a zjadł niektóre litery mogły być mylnie zrysonane. Z lewej strony promienia krzyż, litery J. Ch. słowiańskie z Enijką czyli tyłem na wierzchu, oznaczają Jezus Chrystus, z prawej zaś słowiańskie J. K. A. oznacza wyraz grecki *JKa* czyli *Zbawcy*; spodem we trzech wierszach słowiańskimi też literami napis skrócony *hospodi pomozhy rabu swojemu Borysu*, (Panie dopomóż słudze swojemu Borysowi) ^(**).

^(*) Polwik Feldespath.

^(**) Kojalłowicz na karcie 74 swej kroniki powiada, że za jego czasów (za pewne koło Połocka) widzieć można było niezmierny kamień, w pośród



Къ статью приложены и рисунки всѣхъ четырехъ камней. Хотя, безъ сомнѣнія, графъ Плятеръ

Dругi kamień, który w r. 1834 zrysowałem, leży w Dźwinie o pięć wiorst niżej miasta Dziésny, bliżej prawego brzegu, między wsią *Nakownikami* po prawej, i karczą *Osinówką* po lewej stronie rzeki. Granit to szary, zaokrąglony, (Fig. 2) do 6 łokci długi, 3 łokcie nad wodą wysoki, w obwodzie do 18 łokci wynoszący. Urzędnicy wodnej-komunikacji prochem go chcieli rozsądzić, lecz współstwo twierdzi, iż się *nie podał*, a tak został tylko narysowany i krzyż u wierzchu się potrzaskał. Od strony wschodu wyryty na nim krzyż o jednym promieniu, na podstawie, z ozłobami listeczków po kątach; w górze po obu stronach krzyża być musiały litery J. Ch. (Jezus Chrystus); pod ramieniem krzyża z lewej strony litery słowiańskie N. J., z prawej K. A., znaczą *Nika* (Zbawiciel); niżej po obu stronach we dwóch rzędach napis słowiański *hospodi pomozhy rabu swojemu Borysu*.

Tu z porządku wypada pomieścić trzeci kamień, który Strykowski, Krokarz litewski, w roku 1576 płynąc Dźwiną w Witebska do Dyamentu (Dānā-munde) widział o miłę od Dziésny, a na nim wyryty krzyż z napisem ruskim *Wspomozhy hospody raba swieho Borysa Syna Ginwilwalo*. (Wspomóż Panie słuę swojego Borysa Syna Ginwily) (*). Dzisiaj koło Dziésny kamienia z podobnym napisem nie widać, albo więc został on zniszczony, albo był tenż sam, który pod Fig. 2 opisałem, a Strykowski z domysłu widać dodał do napisu *Syna Ginwilwago* dla wskazania czym był synem Borys.

Trzeci największy kamień leży prawie pośród Dźwiny, o sielém wiorst niżej Dziésny, między majątkami, *Bobtkami* z prawej, a *Powianuzką* z lewej strony rzeki; wysokość jego od dna rzeki jest łokci cztery; w r. 1841, we Wrześniu, wodą był zajęty od 3 łokci; obwód 31 łokci. Z szarego złożony granitu, musiał takż przez lody zostać przewrócony, gdyż podstawa krzyża służy w górę, a ramiona w dół spuszczone w kierunku ku wschodowi. Na płaszczyźnie równej wyryty krzyż duży grecki dwupromienisty; wysokość jego łokci cztery, całów pięć, promień górny długi na łokieć i całów 3, dolni na łokieć, całów 16. Podstawa wysoka na łokieć i całów 6, szeroka na łok. 1, całów $9\frac{1}{2}$; wysokość litery całów 5. (Fig. 3). Nad górnym promieniem krzyża z lewej strony litery greckie oznaczają Jezus, z prawej Chrystus, nad dolnym promieniem

Dźwiny sterzący, na którym pięcioraki krzyż był wybity z napisem zapewne przetłumaczonym ze słowiańskiego na łaciński język (*Miserere domine mancipio tuo Borysa Ginvilonis filio*). Święcki, *Opis starożytnéj Polski*, tom II, karta 234. Z podobnym krzyżem kamienia nie zauważałem teraz ani koło Połocka, ani też koło Dziésny.

(*) Strykowskiego Kronika, i Stebelski, *żywot ŚŚ, Eufrozyny i Parascewji* r. 1751. Ten ostatni w dziele swém daje krzyżowi kształt odmienny do tego, który przedstawia rysunek pod Fig. 2.

самъ видѣлъ все ѿ описываемыя пмъ камни, но или онъ нарисовалъ ихъ впоследствии, по памяти, или же не совсемъ внимательно прочиталъ надписи на нихъ, только представленные имъ рисунки и надписи весьма неточны.

Nika (Zbawiciel); pod témże we dwóch rzędach po obu stronach krzyża, położony napis słowiański, który z powodu bardzo zatartych liter być może też nie dokładnie zdjęty, wszakże czytany wprzód po lewej stronie, później po prawej zdaje się wyrażać: *hospodi pomozij rabu > swojemu Borysu*. Na podstawie wółku trzy rówki nakształt *t* ruskiego oznaczają zapewne trupią głowę, która się zwyczajnie kładzie u spodu krzyżów greckich.

Tegoz samego podobno kamienia rysunek miłem sobie udzielony z biblioteki XXZy Dominikanów zabiańskich; opisał go w r. 1809 Xiądz Faustyn Ciecierski, Przeor Konwentu, lecz nie wiem dla czego na rysunku był krzyż o jednym promieniu, i bez żadnej podstawy, podobny bardzo do tego, który w swém dziele zrysował Stebelski. Napis na nim był takż, jak na kamieniu pod *Fig. 3.*

Nakoniec kamień najmniejszy leży w jednej linii z wyżej opisanym w poprzek rzeki po lewej stronie brzegu, nie daleko ujścia rzeczki Powianużki do Dźwiny, o kroków kilka od brzegu. W latach 1824 i 1841 (bardzo suchych) był on jeszcze na $\frac{1}{4}$ łokcia pod wodą, w roku 1811 powierzchnia jego okazała się równo z wodą, został on natenczas zrysowany przez dziedzica Powianużki obywatela Rusieckiego.

Składa się on z granitu czerwonego, długość jego łokci dwa i pół, szerokość łokci dwa, grubość $\frac{3}{4}$ łokcia wynosi. Powierzchnią ma płaską, na której krzyż wryty kształtem wskazanym pod *Fig. 4.*, na łokcie długi, obrócony ku wschodowi, z podstawą okrągłą. Po obu stronach jego napis słowiański zdaje się wyrażać w skróceniu wyrazów *Sylny chrobry Borys Swiatly*, (silny, mężny Borys święty). Napis takowy już dzisiaj jest prawie nie czytelny (*).

Zdaje się nie podpaść wątpliwości, iż te kamienie były tak nacechowane dla uwiecznienia pamięci pobożnego Borysa Ginwiłowicza, Xiążęcia połockiego . . .

Możnaby wnioskować, iż kamienie, leżące w Dźwinie od Połocka aż do rzeczki Powianużki, oznaczały granicę państwa Xięcia Borysa; że dwa kamienie, leżące w poprzek Dźwiny naprzeciw ujścia Powianużki, wskazywały powrót granicy tąż rzeczką; lecz w takowym razie byłoby więcej podobnych kamieni w górę Dźwiny za Połockiem, i na suchych granicach Xięstwa. Podobnie

(*) Przesyłając niniejsze piśmko Redaktorowi *Rubona*, zawiadomiony zostałem o dwóch lub trzech jeszcze podobnych kamieniach, jakoby leżących w rzecze Dzieśnie, między Dzieśną a majątkiem *Mikołajowem*, o pięć wiorst od tego miasta odległym; gły dokładniejszą o nich powezną wiadomości, nie omieszkał jęj udzielić uczonęj publiczności.



ДВИНСКОЙ (2^н) КНЯЗЬ.

(по рисунку, занесенному в архив в Минусинск.
 "RZUT OKA NA ZRODLA ALCHEMICKO KRAJOWEJ," 1842 г.)

самъ видѣлъ воѣ означенныя вмѣ камни, но и въ онѣ. Нарисованъ былъ иносказательно, но памяту, какъ же на совѣтѣмъ внимательнѣе прочиталъ надписи на нихъ. Только представленныя имъ рисунки и надписи весьма неточны.

№1 (Zbawiciel); pod témże we dwóch rzędach 24 chrzestnych krzyży, położony napis słowiański, który z powodu bardzo zaniedbanej być może też nie dokładnie zdjęty, wszakże czytany wprzód po lewej stronie, później po prawej zdaje się wyrażać: *hospodi pomozu rabu << spasiatima boga >>*. Na podstawie w kółku trzy równki nakształt i ruskiego oznaczają zapewne świętą głowę, która się zwyczajnie kładzie u spodu krzyżów greckich.

Tegoż samego połobno kamienia rżniętek między innymi wstawiony z biblij tekli XXZy Dominikanów zabielskich; opisał go w r. 1889 ksiądz Faustyn Gierciński, Przeor Konwentu, lecz nie wiem dla czego na tymże był błąd o jejnym promieniu, i bez żadnej podstawy, podobny bardzo do tego, który w swoim dziele zrysował Stebelski. Napis na nim był takiż, jak na kamieniu pod *Fig. 4*.

Nakoniec kamień najmniejszy leży w jednej łuzi w „wielkim” opłanym poprzek rzeki po lewej stronie brzożę, nie daleko od rżni rzeki Powianuńki do Dźwiny, o kroków kilka od brzożę. W latach 1821 i 1841 (w czasie suchych) był on jeszcze na $\frac{1}{4}$ łokcia pod wodą, w roku 1844 powierzenia jego okazało się równo z wodą, został on następnie wyłowiony przez d. rżni Powianuńki obywatela Rusińskiego.

Składa się on z granitu czerwonego, długość jego łokca dwa i pół, szerokość łokci dwa, grubość $\frac{1}{4}$ łokcia wynosi. Powierzchnia jego gładka, na której krzyż wyrity kształtem wstawionym pod *Fig. 2* (z łokca długo), obróconym ku wschodowi, z podstawą okrągłą. Po obu stronach tego napis słowiański zdaje się wyrażać w skróceniu wyrazów *Spasiatima Boga Spasiatima*, (czyli, miłoty Borys święty). Napis takowy już dalszy jest prawie nieczytelny (*).

Zdaje się nie podpadać wątpliwości, iż te kamienie były tak ustawione dla uwiecznienia pamięci pobojnego Borysa Grawitowicza, Xiążęcia połockiego.

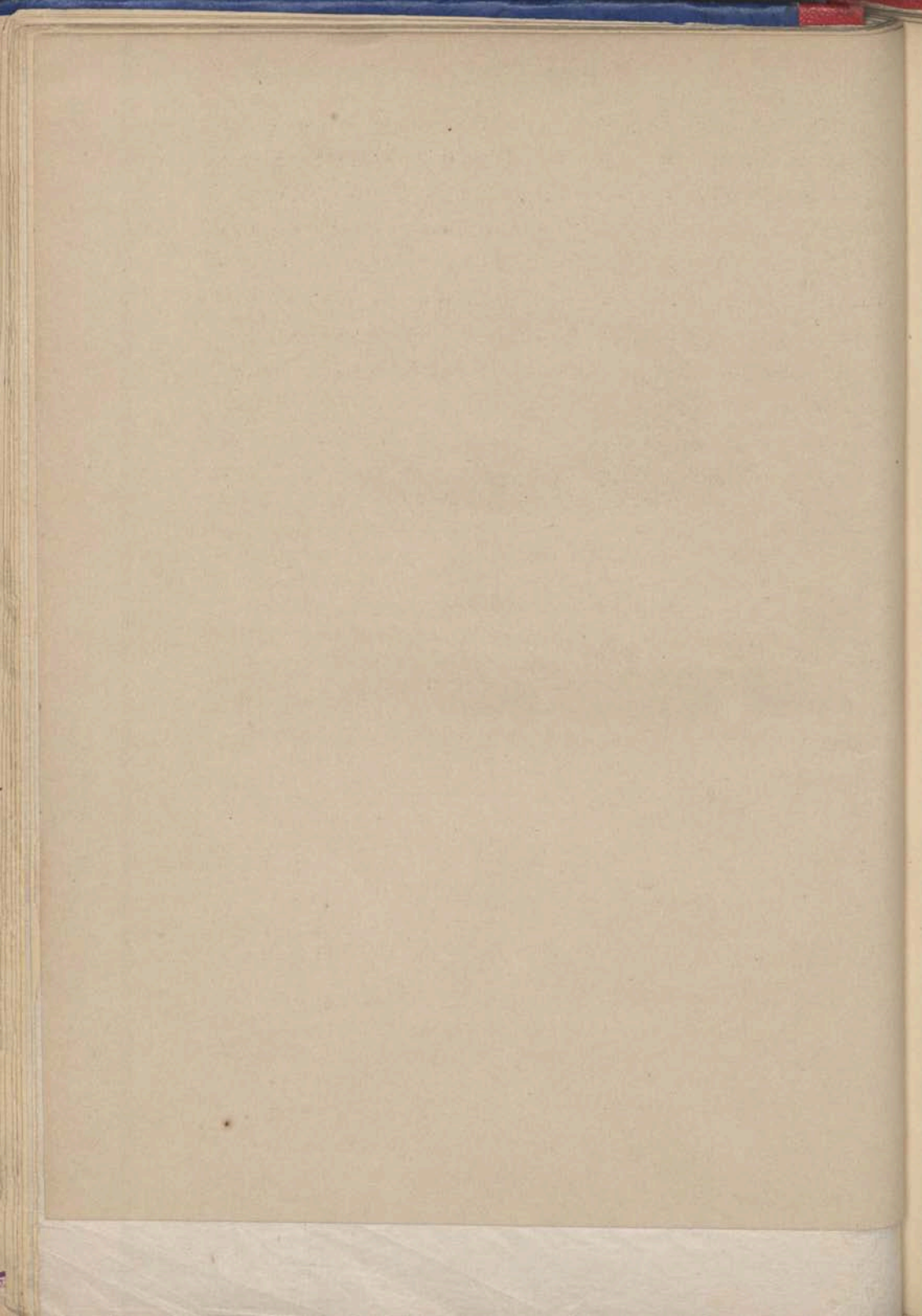
Możnaby wnioskować, iż kamienie, leżące w Dźwinie od Połocka do rzeki Powianuńki, oznaczały granicę państwa Xiążęcia Borysa; że dwa kamienie, leżące w poprzek Dźwiny naprzeciw ujścia Powianuńki, wskazywały powrót granicy tąż rzeczką; lecz w takowym razie byłoby więcej połobnych kamieni w górę Dźwiny za Połockiem, i na suchych granicach Xiążstwa Połobnego.

(*) Przesyłając niniejsze pismo Redaktorowi *Rubona*, zawiadomiony zostałem o dwóch lub trzech jeszcze połobnych kamieniach, jakoby leżących w rzuce Dźwinie, między Dźwiną a miastkiem *Mikolajewem*, o pięć wior od tego miasta obiegłym; gdy dokładniej o nich powozną wiadomości nie omieszczę jej udzielić uczonój publiczności.



Двинской (2^й) камень.

(по рисунку, помнож. въ соч. графа В. Толшкеева:
 „Rzut oka na źródła archeologii krajowej,” 1842 r.)



Wъ томъ же 1842 г., графъ Тышкевичъ, въ сочиненіи своемъ „Rzut oka na źródła archeologii krajowej“, wspominaetъ объ одномъ (2-мъ, именно) Двинскомъ камнѣ. Вотъ слова Тышкевича: ¹⁾ „Недалеко отъ Дисны, уѣзднаго города Минской губерніи, въ р. Двинѣ находится камень съ древнею надписью, поставленный княземъ Борисомъ, какъ знакъ границы Полоцкаго княжества. Сtrykowski, описывая этотъ камень и доказывая, что онъ былъ положенъ по приказанію Бориса, сына Гинвиллы, и княгини тверской, а внука Мингаилы, кн. но-

więc jest sądzić ze Strykowskim, iż Xiążę Borys, będąc pobożnym panem (*) i wznosząc w Połocku tyle świątyn i klasztorów, widząc osobiście w Inflantach, w czasie swój tam wyprawy, potrzebne materiały do budów, sprowadzał je Dźwiną, a dla uproszenia błogosławieństwa Boskiego takowej żegludze, (dotąd niebezpiecznej w tych miejscach z powodu wielkiej ilości brył granitu), znaczniejsze poświęcił Bogu wyrytymi na nich krzyżami i napisami, tém bardziej, że i Narbut, pisząc o kamieniu, odkrytym koło Orszy, polecającym opiece Boskiej Wasila, syna Borysa, powiada, iż był zwyczaj u Krewiczów stawienia kamieni z krzyżami i napisami, co oznaczało pobożne westchnienia o szczęściu Xiążąt panujących“ („Rubon“, т. II).

A. Plater.

¹⁾ „Niedaleko od Dżisny, miasta powiatowego guber. Mińskiej, znajduje się w rzece Dźwinie kamień z napisem starosłowiańskim, postawiony przez księcia Borysa na znak granicy Księstwa Połockiego. Strykowski, opisując ten kamień, i dowodząc, że on położony został z rozkazu Borysa, syna Ginwilły, i księżniczki Twerskiej, a wnuka Mingajły, księcia Nowogrodzkiego, dołącza zdjęty napis, jak powiada w swej Kronice, w czasie oglądania tego kamienia, w podróży z Witebska do Dünamünde, w brzmieniu następującem: „Hospody Boże pomóż rabu twojemu Borysu!“ i dodaje (czego niema na kamieniu) „Ginwilłowicz“.
Kamień ten, dołączony tu w wizerunku, zupełnie do innego Borysa odnieść wypada. Strykowski z domysłu, zapewne, przez który chce się utrzymać przy Ginwilłowiczu; mniej bacznie dodał ten wyraz, zapomniawszy, że pisząc o tem, pióro historyka trzymał w ręku“ („Rzut oka na źródła archeologii krajowej“).

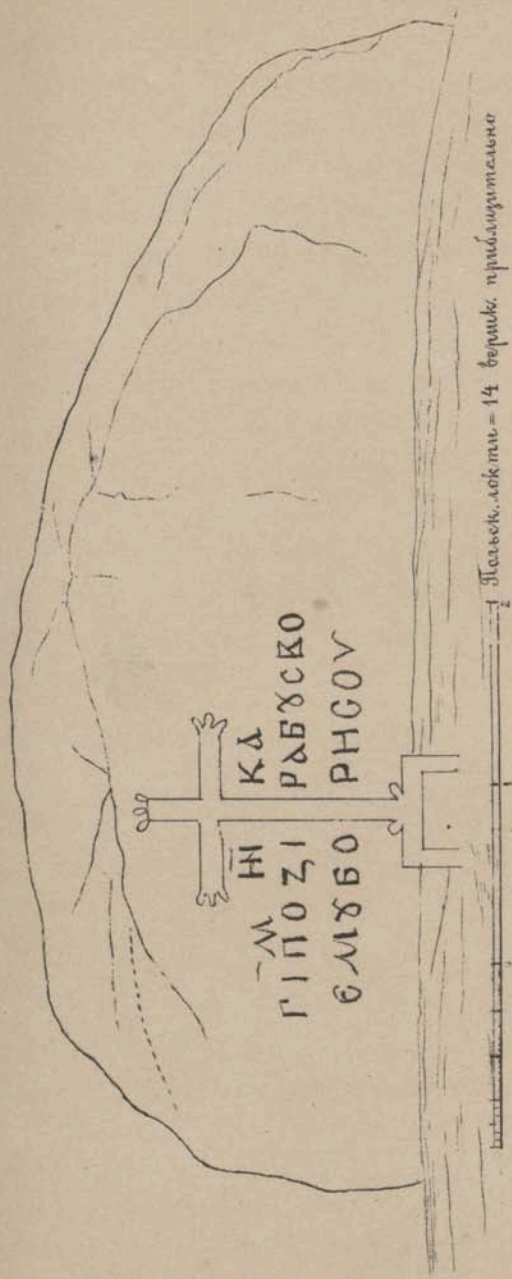
(*) Kamień, przedstawiony na rycinie pod Fig. 4, jest dowodem, iż Xiążę Borys od swych poddanych był mianu za pobożnego, gdyż wyraz *świąty*, wyryty na nim, uważać należy za *pobożny*. Albowiem nie był on uznany za świętego.

вогородскаго, приводить и самую надпись, снятую, какъ говорить онъ въ своей Хроникѣ, во время осмотра этого камня, на пути изъ Витебска въ Динамюндъ, слѣдующаго содержанія: „Господи Боже, поможи рабу твоему Борису!“ и добавляетъ (чего нѣтъ на камнѣ) „Гинвиловичу“. Камень этотъ, прилагаемый здѣсь въ снимкѣ, слѣдуетъ отнести совсѣмъ къ другому Борису. Стрыйковскій, по всей вѣроятности, изъ желанія остаться при своей догадкѣ относительно Гинвиловича, не совсѣмъ осторожно прибавилъ это слово, забывъ, что, ища объ этомъ, держалъ въ рукѣ перо историка“.

Къ статьѣ приложенъ рисунокъ камня (второго), очевидно, взятый изъ статьи графа Плятера; но странно, что Тышкевичъ говоритъ только объ одномъ камнѣ, тогда какъ Плятеръ сообщаетъ о четырехъ. Какому именно Борису слѣдуетъ приписать камень — Тышкевичъ не говоритъ.

Вслѣдъ затѣмъ, въ 1846 г., появилась статья въ № 14 „Витебскихъ Губернскихъ Вѣдомостей“: „О древнихъ камняхъ съ надписями, находящихся въ р. Двинѣ (отъ XIII в.) близъ Полоцка и Дисны“. Описаны всѣ четыре камня, на основаніи изысканій Плятера. Въ статьѣ допущено нѣсколько грубыхъ ошибокъ: „Михайло“ вмѣсто „Мингайло“ и др.

Ни Плятеръ, ни Тышкевичъ, повидимому, не знали о письмахъ Канкринна и статьѣ „Сѣверной Почты“. Въ свою очередь, и ихъ труды не получили широкаго распространенія, такъ что



ДВЕНСКОЙ (2^й) КНЯЗЬНЬ

(по рисунку, помѣст. въ Ш т. Ученыхъ Записокъ Императорской Академіи Наукъ по 1-му и 3-му отд. за 1855.)

не были извѣстны даже такому ученому, какъ Кеппенъ.

Въ 1855 г., въ „Melanges russes“ (II, 390—405), появилась статья Кеппена о Роговолодовомъ и Борисовыхъ камняхъ. Эта же статья, въ переводѣ на русскій языкъ, напечатана въ III т. (стр. 59—70) „Ученыхъ Записокъ Императорской Академіи Наукъ по 1-му и 3-му отд.“. Новаго въ статьѣ Кеппена относительно Двинскихъ камней нѣтъ ничего: онъ передаетъ только содержаніе статьи „Сѣверной Почты“ и писемъ Канкринна къ гр. Румянцеву. Къ статьѣ приложенъ рисунокъ одного (именно, 2-го) изъ Двинскихъ камней; рисунокъ заимствованъ изъ упомянутаго выше письма Канкринна къ гр. Румянцеву; рисунокъ этотъ гораздо точнѣе, чѣмъ рисунки Плятера и Тышкевича.

Въ „Виленскомъ Вѣстникѣ“ за 1864 г., № 56, помѣщена замѣтка: „Камни Бориса Всеволодовича и Василія Борисовича“. Въ статьѣ говорится только о двухъ изъ Двинскихъ камней (именно, о 1-мъ и 2-мъ); замѣтка основана на статьѣ гр. Плятера.

Въ „Памятной книжкѣ Витебской губерніи на 1867 г.“ напечатана статья ¹⁾ А. М. Сементовскаго: „Памятники Старины Витебской губерніи“. Здѣсь, между прочимъ, говорится и о Двинскихъ камняхъ; новаго въ сообщеніи г. Сементовскаго нѣтъ ничего: это просто переводъ, въ сокращеніи,

¹⁾ Статья эта издава и отдѣльными оттисками.

статьи гр. Плятера ¹⁾. Приложенные къ статьѣ рисунки Двинскихъ камней—точные снимки съ рисунковъ гр. Плятера.

Въ томъ же 1867 году, въ „Древностяхъ“, Тышкевичъ снова коснулся вопроса о Двинскихъ камняхъ ²⁾. Новаго и въ этой статьѣ нѣтъ ничего; нѣтъ и рисунковъ. Въ тѣхъ-же „Древностяхъ“ помѣщены „Библиографическія дополненія къ исторіи вопроса о западно-русскихъ камняхъ“ ³⁾.

Въ 1869 г., довольно обстоятельныя свѣдѣнія о Двинскихъ камняхъ появились въ „Трудахъ“ 1-го Археологическаго Съѣзда. Свѣдѣнія доставлены М. Ф. Кусцинскимъ и К. Шмидтомъ. Статья г. Шмидта носить заглавіе: „Описаніе древнихъ камней съ славянскими надписями XIII в., находящихся въ руслѣ рѣки Западной Двины около Полоцка, съ четырьмя рисунками“. Приложенные къ статьѣ рисунки нѣсколько точнѣе, чѣмъ у Плятера; но начертанія нѣкоторыхъ буквъ опять-таки не точны; кромѣ того, нѣкоторыя слова (особенно на 1-мъ камнѣ) прочтены невѣрно.

Въ 1874 году въ „Всемирной Иллюстраціи“, № 267, помѣщенъ рисунокъ одного изъ Двинскихъ камней (2-го), подъ названіемъ „Писаника“.

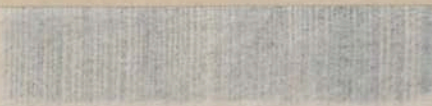
Этотъ-же самый рисунокъ помѣщенъ въ III т. „Живописной Россіи“, въ отдѣлѣ „Первобытныя времена Литовскаго полѣся“, принад-

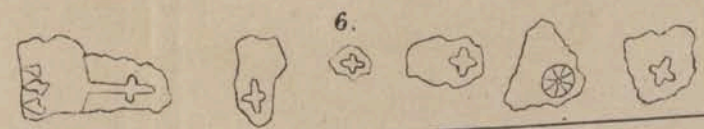
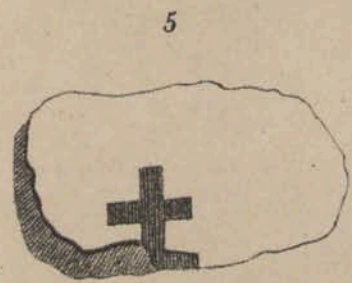
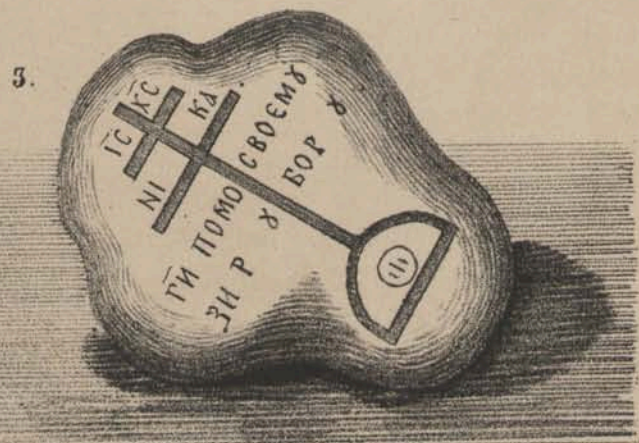
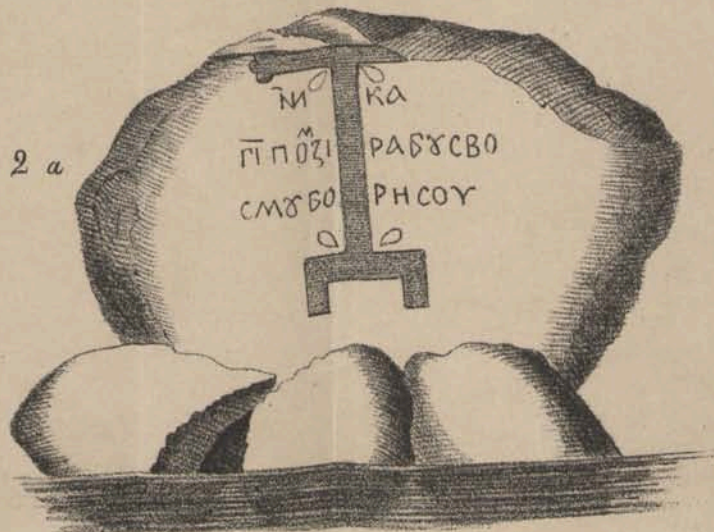
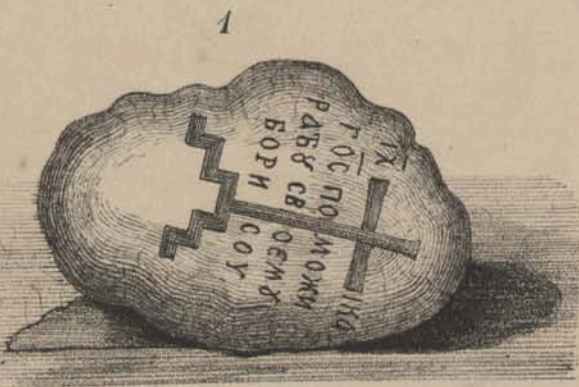
¹⁾ Имя гр. Плятера въ ст. Семеновскаго не упоминается; зато онъ ссылается на статью какого-то Щита. Такого ученаго, писавшаго о Двинскихъ камняхъ, насколько мнѣ извѣстно, нѣтъ и не было.

²⁾ „Древности“ Археологическій Вѣстникъ, изд. подъ редакціей А. Котляревскаго, июль—августъ, стр. 136.

³⁾ „Древности“, 1867 г., июль—августъ, стр. 159—160.

3.





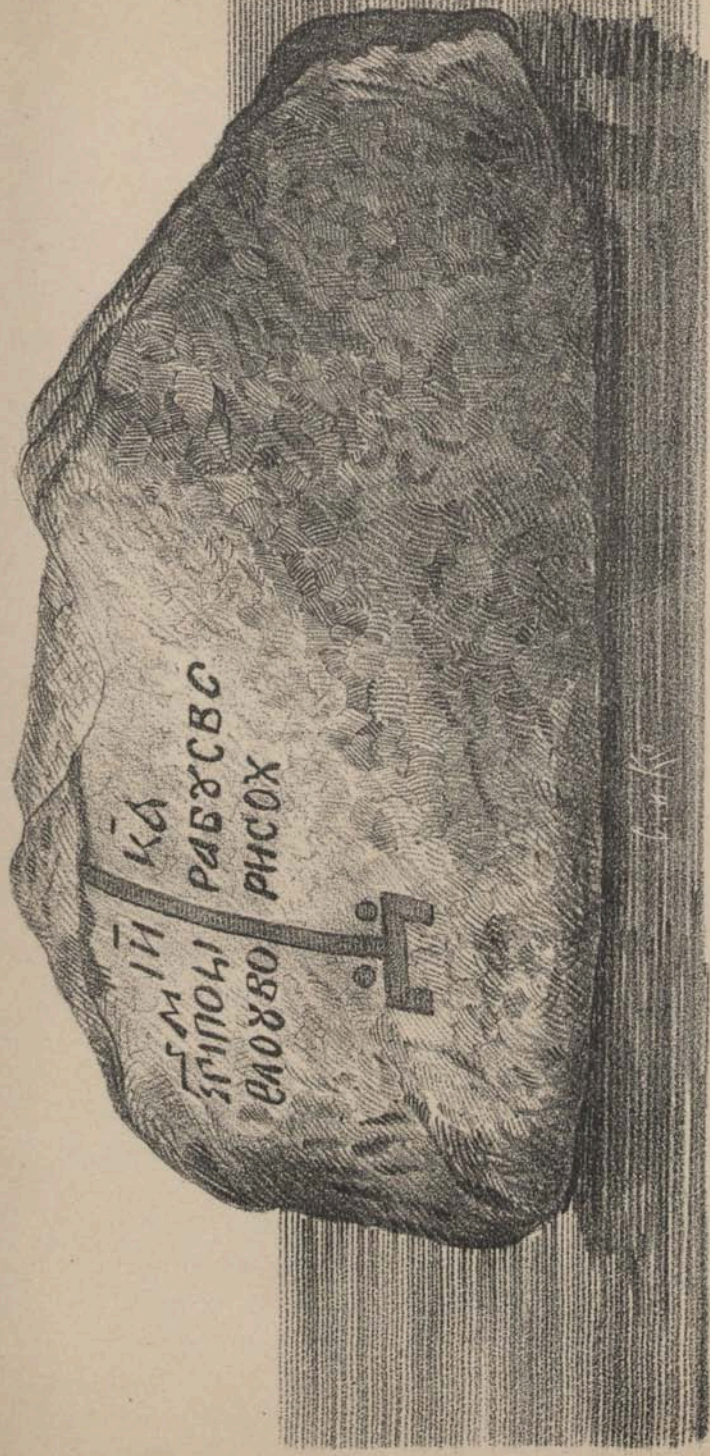
Двинскіе князи,

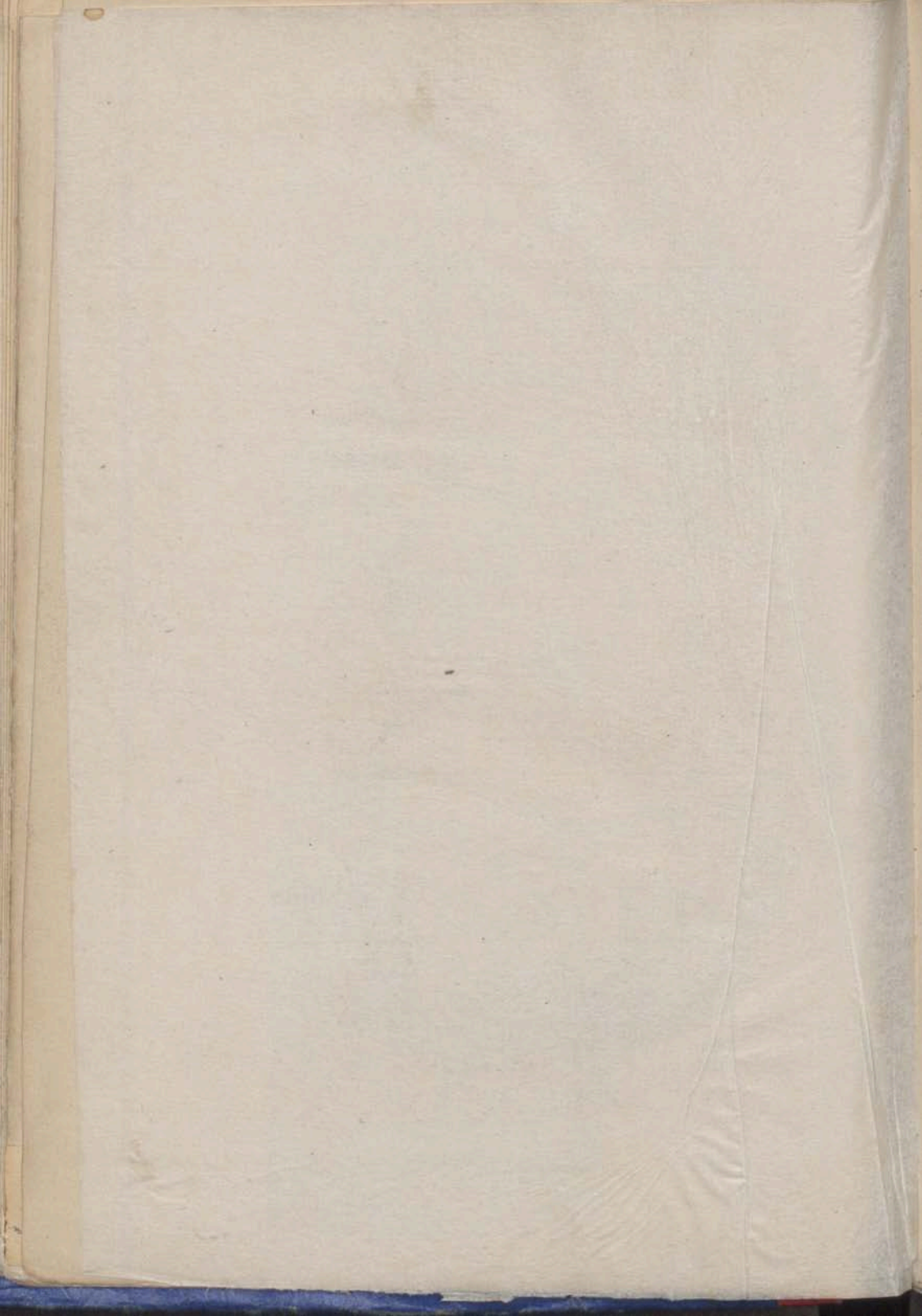
(по рисункамъ, найденнымъ въ I т. „Труды перваго археологическаго съезда въ Москвѣ, 1869 г.)

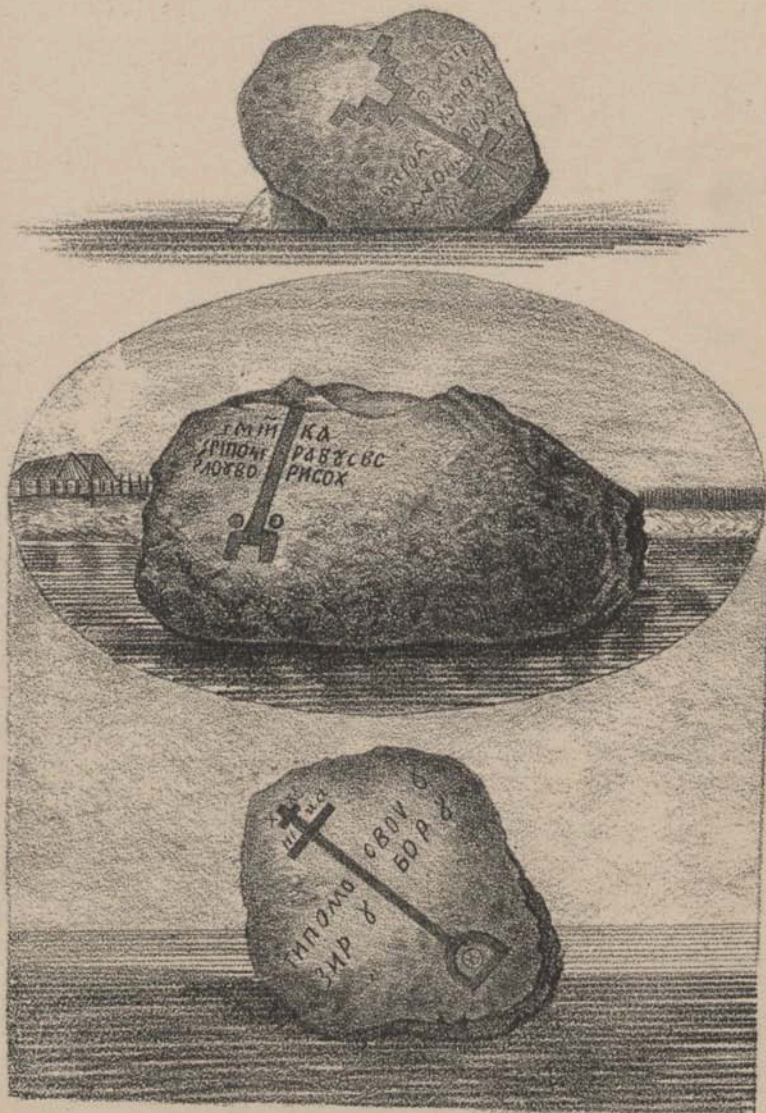
„Зривація“ 1887 г., № 2, — августъ, стр. 159—160.

(по рисунку, напечатанному въ „Всемирной Иллюстраціи“ (1874 г., № 267) и въ III т. „Живописной Россіи“).

(по рисунку, найденному во "Всемирной иллюстрации" (1874 г., № 267) и въ III т. "Живописной Россіи").







Двинскіе камяны

(по рисункамъ, помѣщеннымъ въ соч. „Бѣлоруссія и Литва“)

Книг. 1053 г. 5/61

лежащемъ перу А. К. Киркора. Киркоръ говорить только о трехъ изъ Двинскихъ камней (2-мъ, 3-мъ и 4-мъ).

Въ началѣ нынѣшняго 1890 года, г. Семеновскій издалъ свое сочиненіе подъ заглавіемъ „Бѣлорусскія Древности“. Въ предисловіи авторъ выясняетъ, что указанное сочиненіе его издано въ виду того, что первое изданіе „Памятниковъ старины Витебской губерніи“, издан. въ 1867 г., въ настоящее время представляетъ библиографическую рѣдкость, а такъ же вслѣдствіе того, что „при дальнѣйшемъ изученіи нами (г. Семеновскимъ) бѣлорусской старины, многое изъ напечатаннаго пришлось измѣнить, пополнить или разъяснить“... Существенная часть статьи о Двинскихъ камняхъ, представляющая, какъ было замѣчено выше, переводъ, въ сокращеніи, статьи графа Плятера, осталась безъ всякихъ измѣненій и дополненій; рисунки камней приложены прежнія, т. е. скопированные съ рисунковъ гр. Плятера. Впрочемъ, приложенъ еще одинъ снимокъ 2-го камня; но этотъ рисунокъ неудовлетворителен¹⁾.

Наконецъ, въ настоящемъ же 1890 году, въ извѣстномъ изданіи П. Н. Батюшкова „Бѣлоруссія и Литва“, помѣщены, на стр. 15, снимки съ 3-хъ Двинскихъ камней (1-го, 2-го и 3-го). 1-й и 3-й камень, какъ сказано въ объяснительной (86) статьѣ

¹⁾ Въ этомъ сочиненіи своемъ г. Семеновскій позволилъ себѣ неумѣстныя глумленія по поводу попытки извлечь на берегъ одинъ изъ Двинскихъ камней; г. Семеновскій называетъ это „древностью не по разуму“. Слова удивительныя въ устахъ г. „дѣйствительнаго члена Археологическаго Общества“, который, по его словамъ, такъ озабоченъ сохраненіемъ памятниковъ старины. Подробнѣе говорить объ этомъ считаю неумѣстнымъ и излишнимъ.



Имв. 1953 г. 5/161

къ нимъ, замѣствованы изъ „Памятниковъ Старинны Витебской губерніи“, г. Сементовскаго (т. е. воспроизведены, слѣдовательно, рисунки гр. Плятера); а 2-й — изъ „Живописной Россіи“, Вольфа.

Замѣчанія какъ объ этомъ послѣднемъ снимкѣ, такъ и о вышеуказанныхъ будутъ сдѣланы мною ниже, при моемъ описаніи Двинскихъ камней, къ которому и перехожу.

Первый изъ Двинскихъ, или Борисовыхъ камней находится верстахъ въ 5 отъ Полоцка, внизъ по Двинѣ, почти у самаго лѣваго берега, близъ двухъ овраговъ, извѣстныхъ подъ названіемъ Прорытокъ; на правомъ берегу рѣки — поселокъ Зеленщина, а нѣсколько ближе къ Полоцку — мыза Гераквиль. Камень — полевой шпатъ, красноватаго цвѣта. Размѣры камня, креста и надписи можно видѣть на прилагаемомъ рисункѣ (таб. VII. Б), къ которому приложенъ масштабъ. Камень этотъ, вѣроятно, вслѣдствіе того, что основаніе его было подмыто сильнымъ теченіемъ рѣки, опрокинутъ такъ, что вершина креста наклонена къ водѣ. Поверхность камня вслѣдствіе вывѣтриванія полеваго шпата, весьма неровная, отчего подпись весьма не ясна. Тѣмъ не менѣе, намъ удалось снять надпись довольно точно, при помощи самой внимательной накладки бумаги на буквы и тщательнаго ихъ измѣренія. Попытка снять камень посредствомъ фотографіи, несмотря на всѣ усилія опытнаго фотографа, удалась не вполне (таб. VII. А).

къ нимъ, замѣтवान
Витебской губерціи^а
изведены, оцѣдован
а 2-й — изъ „Живо

Замѣчаніа как
такъ и о вышеуказ
ниже, при моемъ
къ которому и пере

Первый изъ
камней находит
внизъ по Двинѣ
близъ двухъ овра
жіемъ Прорытое
локъ Зеленици
лодку — мыза Гер
крайноватаго цвѣ
ся можно видѣть
Б), къ которому п
вѣроятно, велѣд
ло подмыго свид
нуть такъ, что
дѣ. Поверхности
полевого шлага,
весьма не ясна.
снять надпись д
внимательной н
тельного ихъ измѣренія. Попытка снять камень
посредствомъ фотографіи, несмотря на всѣ уси
лія опытнаго фотографа, удалась не вполне
(таб. VII. А).

Памятниковъ Старин
вятковского (т. е. воспр
рисунки гр. Платера
Россіи“, Вольфа.

твѣ послѣднемъ они м
будутъ оцѣлены мно
и Двинскихъ камне

ихъ, или Борисовых
ихъ въ 5 отъ Полоцка,
самого лѣваго берега
вѣстныхъ полѣ назва
ннъ берегу рѣки — посе
клько ближе къ По
лонецъ — полевой шлагъ
и камня, креста и надпи
сочъ рисунки (таб. VII.
вмѣстѣ. Камень этотъ
что означеніе его бы
ннѣ рѣки, оирокн
ности наклонена къ во
вдѣстнѣ излѣтраваніа
ровная, отчего подпись
менѣе, намъ удалось
ло, при помощи самой
маги на буквы и тща

маги на буквы и тща

A



B



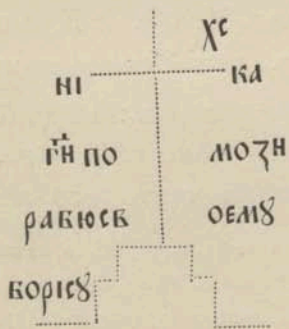
1 арш.
Двинской или Борисовъ камень. 1 в.

F
F
D
D
C
D
F
C
F
F
F

F
n
n
p
e

Камень этотъ извѣстенъ у народа подъ именьемъ „Бориса“ или „Бориса-Глѣба“ ¹⁾. Надпись на немъ слѣдующая: у самой вершины креста, по правую его сторону: ХС (очевидно, нѣкогда, по лѣвую сторону, было: ІС; но время уничтожило совершенно эти буквы); во второй строкѣ, у самой поперечной части креста, слѣва: НИ (повидимому, Н было соединено чертою съ І, такъ что, вѣроятно, было начертаніе: НІ, справа: КІ; въ третьей строкѣ, слѣва: ГН, справа: МОЗН; въ четвертой строкѣ, слѣва: РАКЮСЬ, справа: ОЕМЪ; въ пятой строкѣ, слѣва: КОРИСЬ.

Слѣдовательно, надпись читается такъ:



Г. е. ХС. Ника. Господи, помози рабю своему Борису ²⁾.

¹⁾ Слѣдуетъ замѣтить, что букву „г“ Бѣлоруссы произносятъ очень мягко почти какъ „х“ (вѣрнѣе, какъ латинское h); слѣдовательно, народъ нашъ произноситъ „Борисъ-Хлѣбъ“. Упустивъ это изъ виду, г. Семеновскій увѣряетъ, что народъ называетъ этотъ камень „Борисъ-Хлѣбникъ“.

²⁾ Въ существующихъ снимкахъ и описаніяхъ 1-го изъ Двинскихъ, или Борисовыхъ камней допущены слѣдующія неточности и ошибки: Ни на одномъ изъ ри-

В. С. С.

Второй камень (таб. VIII. А), сѣроватый гранитный валунъ, лежитъ верстахъ въ 5 ниже г. Двины, почти посрединѣ Двины (на отмели), ближе къ правому берегу, между деревней Наковниками, на правомъ берегу, и корчмой Осиновкой, на лѣвомъ. Этому камню посчастливилось болѣе другихъ: по всей вѣроятности, этотъ именно камень видѣлъ Стрыйковский; съ этого же камня снимокъ приложенъ къ письму Канкринна, воспроизведенный въ „Ученыхъ Запискахъ Императорской Академіи Наукъ“; а затѣмъ рисунокъ этого камня помѣщенъ: у Плятера, у Тышкевича, въ „Трудахъ“, во „Всемирной Иллюстраціи“, въ „Живописной Россіи“, въ „Бѣлорусскихъ Древностяхъ“ и въ соч. „Бѣлоруссія и Литва“; съ этого же единственно камня есть и фотографическій снимокъ, снятый лѣтъ 10 тому назадъ М. Ф. Кусцинскимъ, отыскавшимъ и одинъ изъ отколовшихся кусковъ, на которомъ уцѣлѣла надпись: IC (таб. VIII. Б).

Высота камня около $2\frac{3}{4}$ ар., а окружность около 15 ар. Верхняя часть его взорвана въ 1818

сунговъ буквъ XC нѣтъ; зато на всѣхъ рисункахъ, по лѣвую сторону поперечной части креста, изображено IX ; этихъ буквъ (которыя, къ тому же, должны бы быть выше) нѣтъ: очевидно, невѣрно прочтено: NI . Въ третьей строкѣ, подъ поперечной частью креста, и у Плятера, и въ „Трудахъ“, слѣва: ГОСПО ; справа, у Плятера—весьма ясныя буквы, въ „Трудахъ“— МОЖИ . Въ четвертой строкѣ, слѣва, у Плятера: РХВЮСК , въ „Трудахъ“: РАВЪ (въ РАВЮ) СК ; справа, у Плятера: УСТЪ , въ „Трудахъ“ правильно: ОЕМЪ . Въ пятой строкѣ, слѣва, у Плятера: ИПОМО , въ „Трудахъ“: БОРИ ; справа, у Плятера—ничего (какъ и на самомъ дѣлѣ), въ „Трудахъ“: СОГ .

Я не упоминаю о другихъ снимкахъ и описаніяхъ, такъ какъ всѣ они взяты изъ соч. Плятера.



ГРОЗЫ
СМЯЧЕНО

ГРОЗЫ
СМЯЧЕНО

Динской, ... Борисовъ ... 24

(с фотографическою печатью А. В. Курдюмова)

Второй камень (таб. VIII. А), сѣроватый гранитный валунъ, лежитъ верстахъ въ 5 ниже г. Двсны, почти посреднѣ Двины (на отмели), ближе къ правому берегу, между деревней Наковниками, на правомъ берегу, и корчмой Осиновкой, на лѣвомъ. Этому камню посчастливилось болѣе другихъ: во всей вѣроятности, этотъ именно камень видѣлъ Стрыйковскій; съ этого же камня снимокъ приложенъ къ письму Канкринъ, воспроизведенный въ „Ученыхъ Запискахъ Императорской Академіи Наукъ“; а затѣмъ рисунокъ этого камня помѣщенъ у Платера, у Тышкевича, въ „Трудахъ“, во „Восточной Иллюстраціи“, въ „Живописной Россіи“, въ „Бѣлорусскихъ Древностяхъ“ и въ соч. „Бѣлоруссія и Литва“; съ этого же единственнаго камня есть и фотографическій снимокъ, снятый лѣтъ 10 тому назадъ М. Ф. Кусцинскимъ, отсканившимъ и одинъ изъ отколовшихся кусковъ, на которомъ уцѣлѣла надпись: **И** (таб. VIII. Б).

Высота камня около 2 $\frac{3}{4}$ ар., а окружность около 15 ар. Верхняя часть его взорвана въ 18...

снимокъ булавъ **ХС** итъ; зато на всѣхъ рисункахъ, по лѣвую сторону поперечной части креста, изображено **IX**; этихъ булавъ (которыя, въ тому же, должны быть выше) итъ; очевидно, нехорошо прочтено: **Н**. Въ третьей строчкѣ поперечной частью креста, и у Платера, и въ „Трудахъ“, оцѣна: **ГОС** справа, у Платера—весьма неясны булавъ, въ „Трудахъ“—**МОЛН**. Въ четвертой строкѣ, слева, у Платера: **РХЕНОСК**, въ „Трудахъ“: **РАКЪ** (РАКЮ) **СБ**; справа, у Платера: **УСПИХ**, въ „Трудахъ“ правильно: **ОСА**. Въ пятой строкѣ, слева, у Платера: **ИНОМО**, въ „Трудахъ“: **КОСН**; справа у Платера—ничего (какъ и на самомъ дѣлѣ), въ „Трудахъ“: **СОУ**.

Я не упоминаю о другихъ снимкахъ и описаніяхъ, такъ какъ они взяты изъ соч. Платера.

Б



А

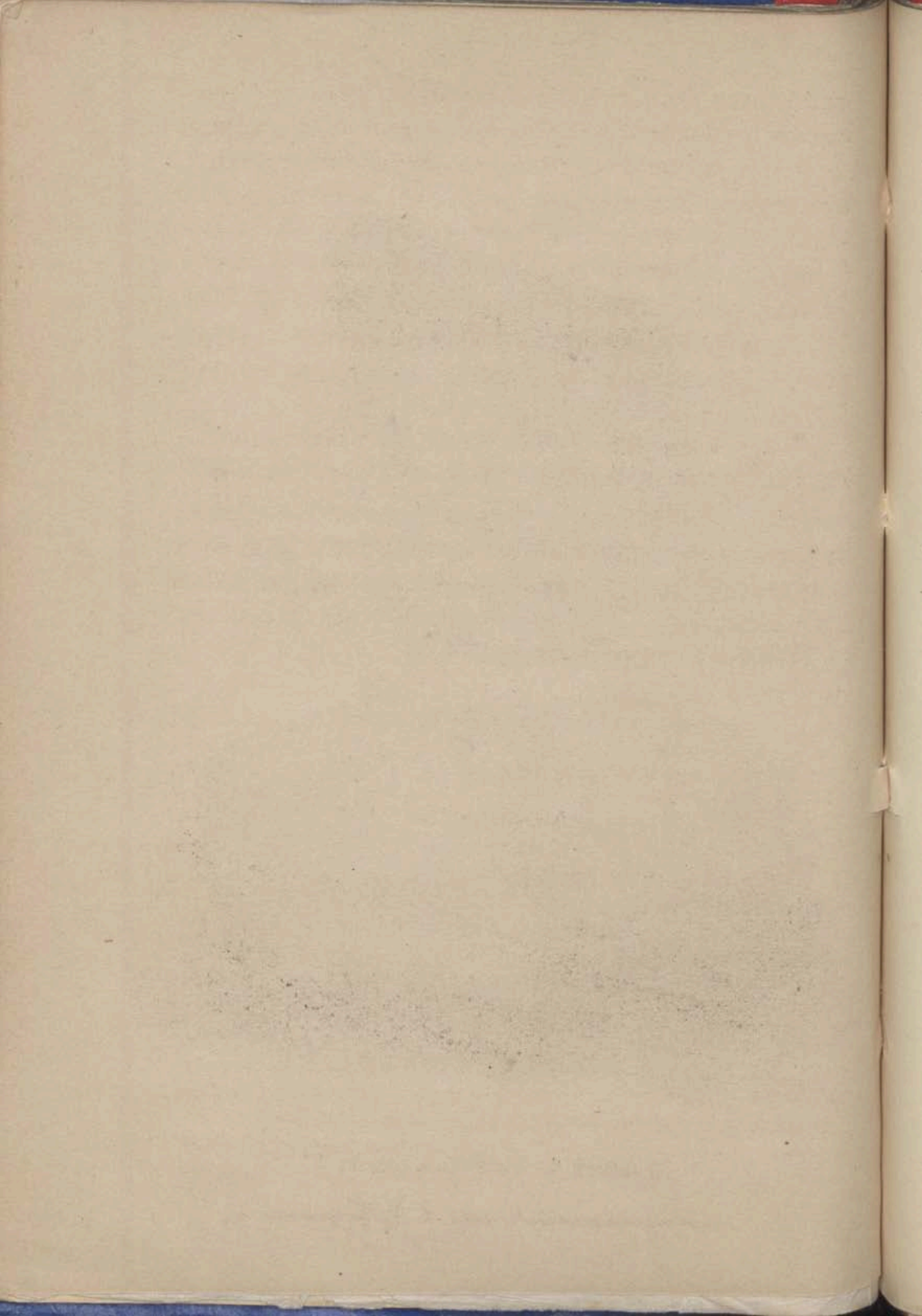
МН
ГП ОЗІ
СМ ЯВО

КА
РАВО СВО
РН СОВ



Днинской, или Борисовъ камень 2^й

(по фотографическому снимку М. П. Кусцинскаго).



году. Трудно, однако, рѣшить, объ этомъ ли камнѣ сообщалъ Дебональ, такъ какъ у него размѣры „Борисоглѣбскаго“ камня невѣроятны: „вокругъ 18 саж., въ вышину 2½ сажени“. Вѣроятно, надо читать „локтей“,—тогда не будетъ большаго противорѣчія ни съ рисункомъ Канкрина (гдѣ мѣра—локти), ни съ дѣйствительностію. Этотъ камень, по преимуществу, извѣстенъ подъ названіемъ „Писаника“, а также „Борисоглѣбскаго“.

Взрывомъ, въ 1818 г., камень расколотъ пополамъ вдоль и сорвана верхушка его; надпись, кромѣ верхней части, неповреждена. Надпись и расположеніе строкъ на всѣхъ снимкахъ переданы довольно точно; но начертаніе буквъ неудовлетворительно.

Надпись читается такъ:

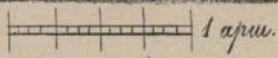
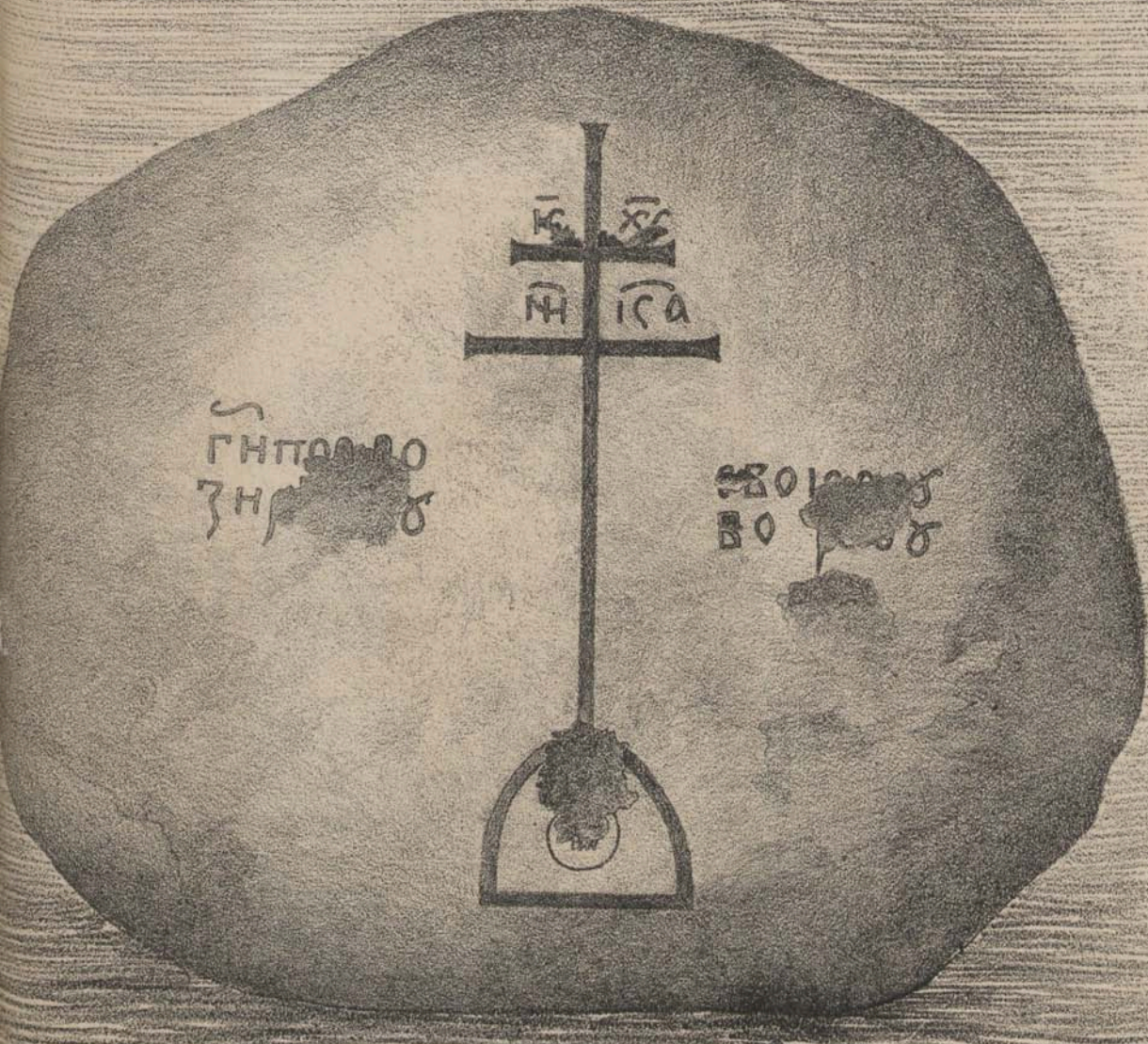
н	ка
г ^м пози	равско
емѣ бо	рнсов
┌──────────┐	
└──────────┘	

Т. е. Ника. Господи, помози рабу своему Борису ¹⁾.

¹⁾ У Стрыйковского, Колловича и Стебельскаго (Zywoty ss. Ewfrozyny u Patascewii, str.150)—изображеніе креста на 2-мъ камнѣ фантастическое. На рисункѣ Канкрина (таб. III) невѣрно: НН (какъ разъ наоборотъ); начертанія осталь-

Третій камень, самый большой изъ всѣхъ Двинскихъ, или Борисовыхъ камней, лежитъ верстахъ въ двухъ отъ вышеописаннаго камня, по самой срединѣ р. Двины, между деревнею, съ правой стороны, Болотками ¹⁾, а съ лѣвой — имѣніемъ Повянушка. Поверхность камня, сѣрова-
 ныхъ буквъ довольно точны. У Плятера (таб. I, f. 2) невѣрно **NI**, затѣмъ **Z** — скорте латинское; вмѣсто **E** (въ словѣ **СКОЕМЪ**) поставлено **B**, а вмѣсто **H** (въ словѣ **БОРИСОВЪ**) — **и**. Кромѣ того, на рисункѣ Плятера показаны три трещины, которыхъ на самомъ дѣлѣ нѣтъ: камень расколотъ пополамъ вдоль. Въ „Трудахъ“ (таб. IV, 2. а) невѣрно: **MI** (вм. **NI**); вмѣсто **E** поставлено **C** (**—ЕМЪ**); тамъ-же (таб. IV. 2. б) изображенъ крестъ на этомъ камнѣ въ такомъ видѣ, какой, по мнѣнію автора, крестъ имѣлъ до взрыва. На рисункѣ, помѣщенномъ во „Всемирной Иллюстраціи“ и „Живописной Россіи“ невѣрно: **IN** (вмѣсто **NI**); затѣмъ, предъ буквою **Г** — какой-то знакъ, чего на самомъ дѣлѣ нѣтъ; въ буквѣ **З** — нѣтъ верхней черточки, отчего буква приняла видъ **4**; вмѣсто **O** (**СКО**) — **C**; вмѣсто **ЕМЪ**, — **ЕЛОЪ**; вмѣсто **БОРИСОВЪ** изображено **БОРИСОВЪ**. Въ „Вѣлорусскихъ Древностяхъ“ г. Сементовскаго, кромѣ рисунка, взятаго изъ соч. Плятера, находится другое избраніе этого-же 2-го камня; хотя рисунокъ сдѣланъ съ фотографіи М. Ф. Кузнецкаго, но, вѣроятно, по небрежности гравера, допущены слѣдующія промахи (которыхъ г. Сементовскій не замѣтилъ): **IN** (вмѣсто **NI**); затѣмъ латинское **Z** (какъ на рисунокѣ Плятера); вмѣсто **p** (въ словѣ **РАБЪ**) изображена цифра **2**; вмѣсто **ЕМЪ**, — **БЛАЪ**. Но самый неточный рисунокъ помѣщенъ въ соч. „Вѣлоруссія и Литва“. Въ объяснительной статьѣ (86) къ камнямъ сказано, что рисунокъ 2-го камня заимствованъ изъ „Живописной Россіи“; но кромѣ неточностей этого рисунка, указанныхъ выше, на разсматриваемомъ рисункѣ есть, къ сожалѣнію, весьма важный промахъ: вмѣсто **NI** (въ словѣ **НИКА**) поставлено **И**, а впереди какой-то знакъ, вродѣ **5**, и буква **M**, такъ что первая строка читается: **5MIИ**; произошло это оттого, что граверъ награвировалъ титло (относящееся къ слову **ГІ**) и букву **M** выше, чѣмъ слѣдовало.

¹⁾ Не „Болотниками“, какъ сказано у г. Сементовскаго, и не „Волотками“, какъ въ „Трудахъ“.



Двинской или Борисовъ камень 3й

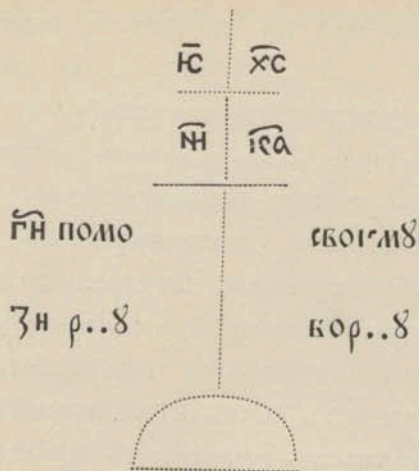
Дв
вер
по
пра
ніе
ныхъ
Z—с
Н (въ
трещи
Въ „
С (—
таком
къ, по
вѣрно
самом
шла
изобра
кромѣ
го-же
но, вѣ
рыхъ
(какъ
вмѣсто
„Бѣло
зано,
кромѣ
рисунк
НКА)
такъ
веръ
чѣмъ е
у)
ками“,

таго гранитнаго валуна, довольно гладкая и ровная. Размѣры камня, креста и надписи можно опредѣлить посредствомъ масштаба, приложеннаго къ рисунку (таб. IX.) Камень этотъ виденъ только во время самой малой воды. Подставка креста представляетъ полушаръ съ какимъ-то неяснымъ изображеніемъ внутри, по всей вѣроятности, — черепа, часто изображаемаго у подножія крестовъ. Надпись сдѣлана искусѣе, чѣмъ на остальныхъ камняхъ и, за исключеніемъ нѣкоторыхъ уничтоженныхъ временемъ буквъ, читается легко.

Въ первой строкѣ, слѣва: $\bar{\text{IC}}$ ¹⁾, справа: $\bar{\text{XC}}$, (части буквъ C исчезли); во второй строкѣ, слѣва: $\bar{\text{IN}}$, справа: $\bar{\text{CA}}$; въ третьей строкѣ, слѣва: $\bar{\text{GN}}$ помо (буква M почти вся уничтожена временемъ); въ четвертой строкѣ, слѣва: $\bar{\text{ZN}}$ $\rho..8$ (очевидно, $\rho\text{MK}8$, но сохранилась только часть буквы ρ и буква 8); въ третьей строкѣ, справа: $\text{KOICM}8$ (буквы C и K отчасти уничтожены временемъ; отлично сохранилась буква O ; а затѣмъ, кажется, было IE , но E почти совсѣмъ исчезло; нижней части буквы M также нѣтъ уже); въ четвертой строкѣ, справа: $\text{KOP}..8$ (нѣтъ буквы, повидимому N , а отъ C осталась только нижняя часть) ²⁾.

¹⁾ Черезъ такое соединеніе I съ C не имѣли-ли въ виду изъѣвншій надпись изобразить слово $\bar{\text{INC}}$, т. е. $\text{INC}8\text{CX}$?

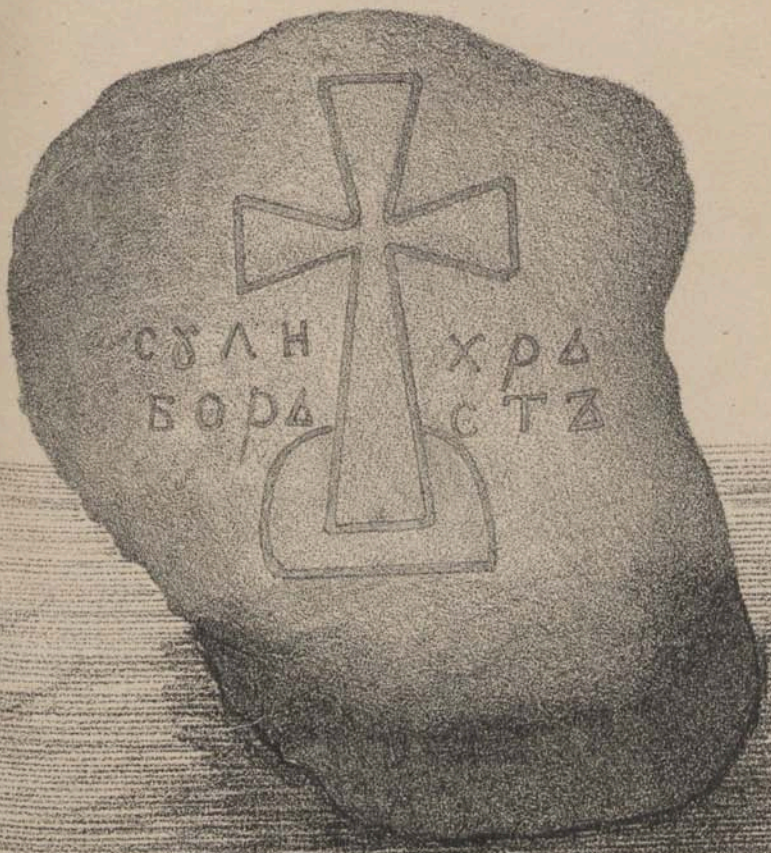
²⁾ На существующихъ снимкахъ съ этого камня допущены слѣдующія неточности и ошибки:



Слѣдовательно, надпись надо читать такъ: ИС. ХС. Ника. Господи, помози рабу своему Борису.

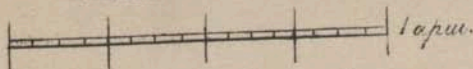
Четвертый, наконецъ, самый меньшій камень, красноватаго гранита, лежалъ у лѣваго берега Двины, почти рядомъ съ 3-мъ, близъ впаденія въ Двину рѣчки Повянушки. Въ 1879 году, по порученію графа Уварова, М. Ф. Кузнецинскій доставилъ этотъ камень въ Москву, въ Археоло-

Въ первой строкѣ, у Плятера и въ „Трудахъ“ не соединено съ с. Во второй строкѣ, слѣва, у Плятера НН; въ „Трудахъ“ НН безъ титла. Въ третьей строкѣ, слѣва, у Плятера и въ „Трудахъ“ всѣ буквы отчетливо видны: ГН ПОМО. Въ четвертой строкѣ, слѣва, у Плятера и въ „Трудахъ“ ЗН р ъ; начертаніе буквъ З и и неправильное. Въ третьей строкѣ, справа, у Плятера СКОИ ъ; въ „Трудахъ“ СКОЕМЪ. Въ четвертой строкѣ, справа, у Плятера и въ „Трудахъ“ КОР ъ.

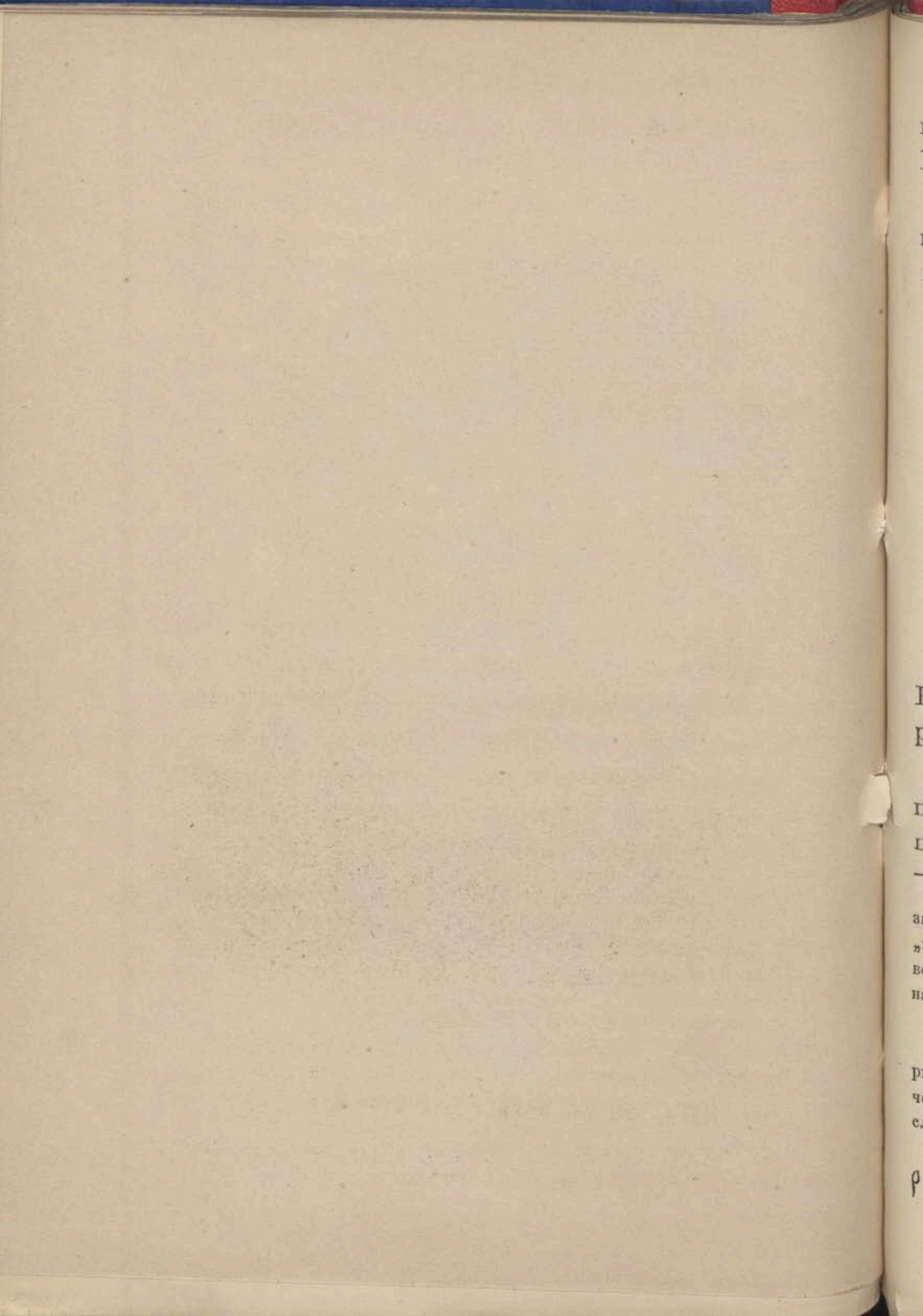


СЪЛН
БОРЪ

ХРЪ
СТЪ

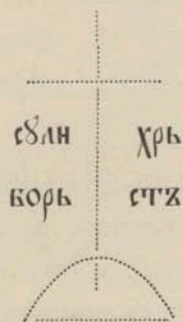


Двинской или Борисовъ камень 4^и



гическій Музей; нынѣ же камень находится въ Историческомъ Музеѣ. (Таб. X) ¹⁾.

На этомъ камнѣ изсѣченъ 4-конечный крестъ на полукругѣ ²⁾ и слѣдующая очень хорошо сохранившаяся ³⁾, но загадочная надпись:



Надпись эту гр. Плятеръ, Шмидтъ и М. Ф. Кусцинскій читаютъ такъ: „Сильный, храбрый Борисъ святъ“ ⁴⁾.

Исѣченіе креста и надписи на этомъ камнѣ, по моему мнѣнію, слѣдуетъ отнести къ болѣе позднему времени, чѣмъ надписи на остальныхъ

¹⁾ Въ „Бѣлорусскихъ Древностяхъ“, на стр. 98, г. Семеновскій рассказываетъ о доставкѣ этого камня въ Москву. Занятый подробностями этой „исторіи“, авторъ не обратилъ вниманія на двѣ неточности въ своемъ рассказѣ: во-первыхъ, камень доставленъ не въ 1887 году, а во-вторыхъ, камень этотъ находится нынѣ не въ музеѣ Московскаго Археологическаго Общества.

²⁾ Не на кругѣ, какъ показано у Плятера и въ „Трудахъ“.

³⁾ Гр. Плятеръ, не знаю почему, пишетъ: „Napis takowy dzisiaj jest prawie nie czytelny“. Повторя эти слова, г. Семеновскій прибавляетъ: „Впрочемъ, можно догадываться, что ею (т. е. этою надписью) призывается благословеніе Божіе на Бориса“ (?).

⁴⁾ На рисункахъ Плятера и въ „Трудахъ“ невѣрно изображено послѣ р (въ двухъ случаяхъ) X: на самомъ дѣлѣ тамъ ъ.

камняхъ: и форма креста, и самая надпись совсѣмъ иного характера; да и слово „СГХ“,—если даже принять толкованіе этого слова, предложенное гр. Плятеромъ, а именно: „благочестивый“ (робозлу),—препятствуетъ отнести надпись ко времени самого Бориса. Надпись изсѣчена, по всей вѣроятности, уже послѣ смерти Бориса; тогда умѣстно будетъ и слово „СГХ“, какъ память о его благочестіи.

Въ „Памятникахъ старины Витебской губерніи“, г. Сементовскаго, а затѣмъ и въ „Бѣлорусскихъ Древностяхъ“ его-же сообщается еще объ одномъ камнѣ. Этотъ послѣдній камень находился (теперь его нѣтъ) насупротивъ Успенскаго собора, шагахъ въ 25 отъ подошвы круто поднимающагося берега Западной Двины; на камнѣ этомъ изображенъ глубоко высѣченный шестиконечный крестъ; „размѣръ верхней перекладины креста, а также часть отъ вершины до большой перекладины—по одному футу длины. Наибольшая видимая величина камня равна двумъ аршинамъ четыремъ вершкамъ, а наибольшая ширина—одинъ аршинъ два вершка“. Камень этотъ назывался Гусафатовымъ“. (Таб. IV. 5).

Мною отысканъ еще одинъ камень съ глубоковырѣзаннымъ (глубина болѣе вершка) шестиконечнымъ крестомъ, но безъ надписи; этотъ камень лежитъ посрединѣ Двины, верстахъ въ 5 отъ Витебска и верстахъ въ 2 отъ Маркова монастыря, близъ дер. Забѣжье. (Таб. XI).

ь Двинѣ и
омѣ уѣздѣ,
рузе замѣ-
ь крестами
ь камнямъ
времени,
ь къ По-
ть отчасти
оло берега.

объ одномъ
ь с. Высо-
ской губ. ²).

цѣли изъ-

отвѣчать
ождалъ, что
камнѣ изъ
саго Бори-
о въ томъ,
огда не су-
я съ такою
ский, нѣтъ,
и Тышке-
отвергаютъ
ищее время,

6). См. Таб. IV. 6;

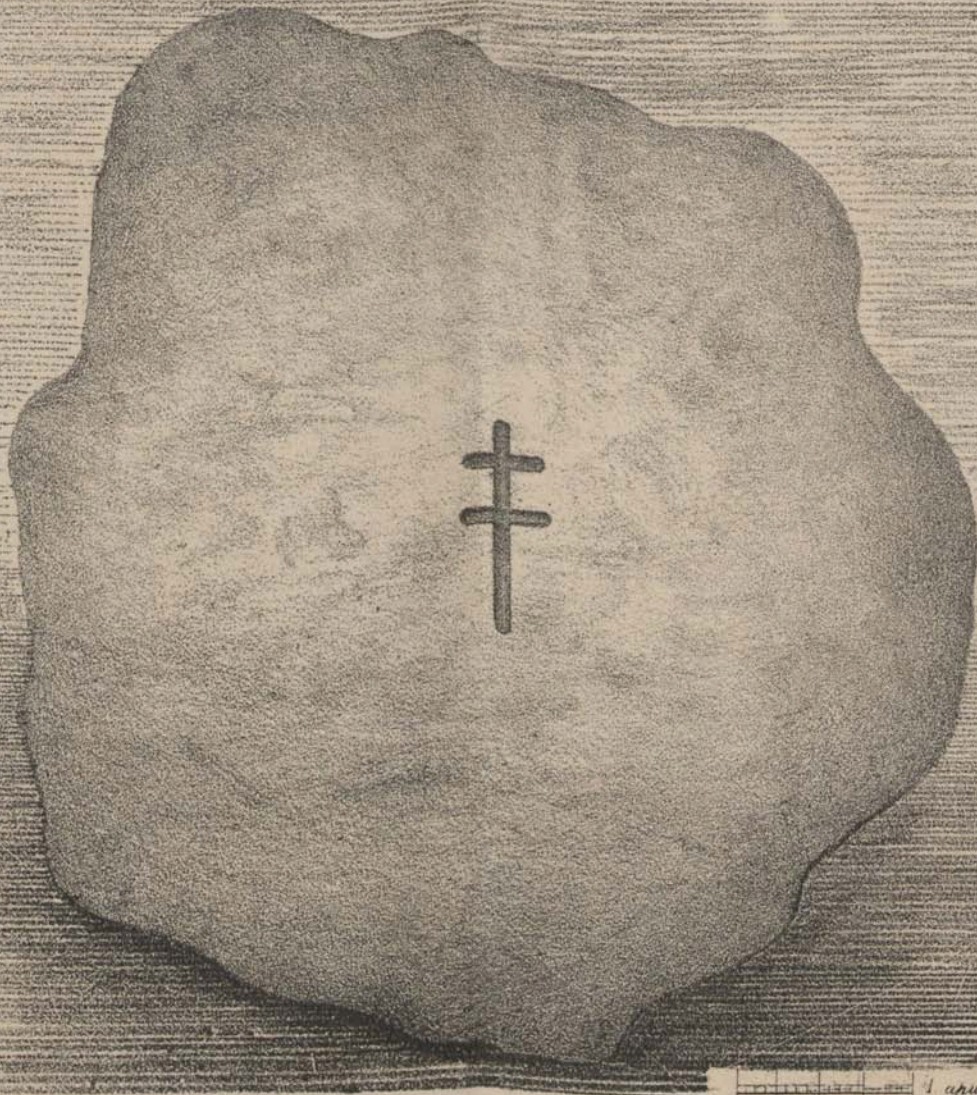
Археологическимъ

камняхъ: и форма
 всѣмъ иного характера; да и слово „отъ“
 даже принять толкованіе этого слова, пред-
 ное гр. Плятеромъ, а именно: „благочестіи“ (въ
 ѣзу), — препятствуетъ отнести надпись ко врем-
 самому Борису. Надпись извѣстная, по ве-
 вѣроятности, уже послѣ смерти Бориса; тогда
 умѣстно будетъ и слово „отъ“ дана память
 его благочестіи.

Въ „Памятникахъ старинныя Витебской губер-
 берніи“, г. Семеновскаго, а также и въ „Вѣ-
 русскихъ Древностей“ его же сообщается объ
 обь одномъ камнѣ. Этотъ послѣдній камень находи-
 ся (теперь его нѣтъ) въ оупротивъ Голубоваго са-
 ра, шагахъ въ 25 отъ подошвы крута подыма-
 щагося берега Западной Двины; на камнѣ этомъ
 изображенъ глубоко вырезанный шестиконечный
 крестъ; „размѣръ вершней стороны креста
 также часть отъ вершинной до боковой — рекладныя
 по одному футу длины. Наибольшая ширина
 чина камня равна двумъ аршинамъ, четыре
 вершкамъ, а наибольшая ширина — одна
 аршина два вершка“. Камень этотъ принадлежалъ Гюсифа-
 вымъ“. (Таб. IV. 5).

Мною отысканъ еще одинъ камень съ глум-
 ковырѣзаннымъ (глубина (однѣхъ вершковъ) шест-
 конечнымъ крестомъ, но безъ надписи; этотъ ка-
 мень лежитъ посреди Двины, верстахъ въ 2
 отъ Витебска и верстахъ въ 2 отъ Маркова
 настыря, близъ дер. Забѣжко. (Таб. XI).

Двинской, или Борисовъ камень 54



4 арш.

камняхъ: и
всѣмъ инс
даже приня
ное гр. Плят
ѣлу), — препя
самого Бо
вѣроятност
умѣстно б
его благоче

Въ „Па
берніи“, г.
русскихъ
объ одномъ
ся (теперь е
ра, шагахъ
щагося бер
изображенъ
крестъ; „ра
также часть
по одному ф
чина камня
вершкамъ,
два вершка
вымъ“. (Та

Мною
ковырѣзане
конечнымъ
мень лежит
отъ Витебе
настыря, б.

Камни съ крестами встрѣчаются въ Двинѣ и близь Ашерадена, въ Фридрихштадтскомъ уѣздѣ, Лифляндской губерніи. Профессоръ Крузе замѣчаетъ, что многочисленные камни съ крестами совершенно подобны другимъ Двинскимъ камнямъ и принадлежать, вѣроятно, къ одному времени, потому что Ашераденъ принадлежалъ къ Полоцкому княжеству. Эти камни лежатъ отчасти въ самой рѣкѣ, отчасти также около берега. (Таб. IV. 6) ¹⁾.

Е. Р. Романовъ сообщаетъ еще объ одномъ Борисовомъ камнѣ, находящемся въ с. Высокомъ Городцѣ, Сѣнненскаго у. Могилевской губ. ²⁾.

Кто же, когда именно и для какой цѣли изсѣкалъ всѣ эти кресты и надписи?

На первый изъ этихъ вопросовъ отвѣчать нетрудно. Уже Стрыйковскій утверждалъ, что надпись и крестъ на видѣнномъ имъ камнѣ изсѣчены по приказанію князя полоцкаго Бориса; Стрыйковскій заблуждался только въ томъ, что считалъ этого Бориса сыномъ никогда не существовавшаго кн. Гинвила. Камня съ такою надписью, какую приводитъ Стрыйковскій, нѣтъ, какъ это замѣтили еще гр. Плятеръ и Тышкевичъ, хотя ни тотъ, ни другой не отвергаютъ существованія Гинвила. Но въ настоящее время,

¹⁾ Necrolivonica. Generalbericht, p. 24, (tab. 69, № 1—6). См. Таб. IV. 6; ср. „Труды перваго Археологическаго Съѣзда“.

²⁾ XIII т. „Древностей“, издаваемыхъ Московскимъ Археологическимъ Обществомъ.

послѣ изысканій В. Б. Антоновича, едва-ли можетъ быть и рѣчь о князѣ полоцкомъ Гинвилѣ ¹⁾.

Въ упомянутой выше замѣткѣ о Двинскихъ (1-мъ и 2-мъ) камняхъ, напечатанной въ „Виленскомъ Вѣстникѣ“, камни эти приписываются Борису Всеволодовичу, именно, „ко времени между 1102 г., когда былъ основанъ г. Борисовъ, и 1128 г., т. е. годомъ кончины Бориса“. Но въ 1128 г. скончался Борисъ не Всеволодовичъ, а Всеславичъ; ему-то, по всей вѣроятности, и слѣдуетъ приписать изсѣченіе этихъ надписей ²⁾. Къ сожалѣнію, единственное точное указаніе времени изсѣченія надписей погибло безвозвратно; я имѣю въ виду слова Дебоналя о томъ, что на одномъ изъ взорванныхъ имъ камней „былъ выбитъ крестъ, имя сего князя и годъ; но именно годъ-то и списанъ Дебоналемъ, очевидно, невѣрно, на что указывалъ уже Канкринъ; по словамъ Дебоналя, годъ былъ слѣдующій: $\text{Ѧ}\text{Ф}\text{Л}\text{Д}\ \text{Л}\text{К}\text{Т}\text{Х}$; но по всей вѣроятности, первая буква была не Ѧ съ знаками наверху, а Ѣ ; вмѣсто же Ф , быть можетъ— Х ; тогда бы годъ былъ $\text{Ѣ}\text{Х}\text{Л}\text{Д}$ —6634, т. е. 1126. Мнѣ кажется, что около этого именно времени и были

¹⁾ Монографія по исторіи Западной и Юго-Западной Руси; ср. Витеб. Стар., т. V, ч. I, прим 7; мою же брошюру: „Католическая легенда о Параскевѣ, кн. Полоцкой,“ стр. 27—28.

²⁾ Киркоръ („Живописная Россія“, т. III, стр. 9) говоритъ: „Борисъ, кн. полоцкій, былъ сынъ Всеслава, внука Брягеслава, кн. полоцкаго, умершаго въ 1129 г.“ (?).

Въ извѣстномъ изданіи П. Н. Батюшкова: „Бѣлоруссія и Литва“ камни справедливо приписываются Борису Всеславичу, скончавшемуся въ 1128 г.

изсѣчены кресты и надписи на всѣхъ камняхъ, кромѣ, какъ я уже замѣтилъ выше, — четвертаго.

Отвѣтить на вопросъ: „съ какою цѣлью изсѣчены эти кресты и надписи“ — гораздо труднѣе, и тутъ возможны только догадки ¹⁾.

Стрыйковскій дѣлаетъ такое предположеніе, выдаваемое имъ за фактъ: Борисъ строилъ въ Полоцкѣ церковь св. Софїи, монастырь и церковь свв. Бориса и Глѣба, дѣвичій монастырь и храмъ св. Спаса на Полотѣ. Для всѣхъ этихъ сооруженій кирпичъ, известь и другіе матеріалы доставлялись на стругахъ, будто бы, изъ Инфлянтъ; вотъ въ память этого-то и

¹⁾ О постановкѣ кѣмъ-либо такихъ громадныхъ камней, каковы 1-й, 2-й и особенно 3-й, — не можетъ быть и рѣчи: и при теперешнемъ развитіи техники это было бы весьма и весьма трудно. Эти камни, быть можетъ, очутились здѣсь еще въ Ледниковый періодъ, и кн. Борисъ только воспользовался готовымъ, такъ-сказать, матеріаломъ.

Интересный вопросъ ставитъ А. К. Кирюръ. „Исслѣдователи Двинскихъ камней не обратили вниманія на то, пѣтъ ли въ окрестностяхъ другого русла Западной Двины; не измѣнила ли она своего теченія, что, какъ извѣстно, часто случается съ большими рѣками? Можетъ быть, въ XII ст. эти камни были положены на сушь, а не въ руслѣ рѣки?“

Дѣйствительно, этотъ вопросъ напрашивается неполно, при первомъ же взглядѣ на Двинскіе камни. 3-й, напримѣръ, камень, — имѣющій почти плоскую поверхность, въ длину около 6, а въ ширину около 5 арш., — лежитъ въ самомъ руслѣ Двины и виденъ только во время самой малой воды, да и то только верхка на 2—3; какъ же, при такомъ положеніи, можно было изсѣкать крестъ и надпись? Необходимо, слѣдовательно, предположить, что или уровень воды въ Двинѣ въ XII в. былъ ниже, чѣмъ нынѣ (а это едва ли можно допустить), или же, что въ то время камень находился на берегу, а уже впоследствии, при измѣненіи русла Двины, онъ очутился по самой срединѣ рѣки. О 1-мъ изъ Двинскихъ камней, лежащемъ саженьяхъ въ 2—3 отъ лѣваго берега, можно сказать почти утвердительно, что онъ въ XII в. лежалъ на самомъ берегу: въ этомъ мѣстѣ, на правомъ берегу, на значительномъ протяженіи, ясно видны слѣды древняго русла Двины.

изсѣчена, будто бы, надпись на томъ камнѣ, который видѣлъ Стрыйковскій.

Но едва ли кирпичъ нужно было возить такъ далеко. Въ Житіи препод. Евфросиніи, кн. полоцкой, — весьма древнемъ въ основѣ, — прямо говорится: „уже скончанѣй бывши церкви, и мало не доставши плитамъ, нѣчемъ бяша верьха совершити... и ей (препод. Евфросиніи) помолшеса, заутра по строенію Божию обрѣтошася плиты въ печи“... Думается, что эти послѣднія слова указываютъ на то, что кирпичъ приготовлялся на мѣстѣ, въ Полоцкѣ.

Графъ Плятеръ говоритъ, что надписи и кресты изсѣчены для увѣковѣченія памяти Бориса. Графъ Тышкевичъ принимаетъ ихъ за пограничные знаки; но чего? Если Полоцкаго княжества, то, вѣдь, камни съ крестами начинаются у Витебска и идутъ почти до Балтійскаго моря; а когда же граница Полоцкаго княжества шла по Двинѣ на такомъ громадномъ пространствѣ?

А. К. Киркоръ справедливо замѣчаетъ: „При Борисѣ эти камни пограничнаго значенія не могли имѣть никакого, потому что они лежали внутри страны, а не на рубежѣ“. Изъ дальнѣйшихъ словъ А. К. Киркора можно замѣтить, что онъ склоняется къ предположенію графа Плятера, т. е., что надписи изсѣчены для увѣковѣченія памяти Бориса: „Извѣстно вѣдь, — говоритъ онъ, — много камней у Славянъ съ надписями и безъ надписей, имѣющихъ значеніе памятниковъ въ честь знаменитыхъ людей или славныхъ событій“¹⁾.

¹⁾ „Живописная Россія“, т. III, стр. 10.

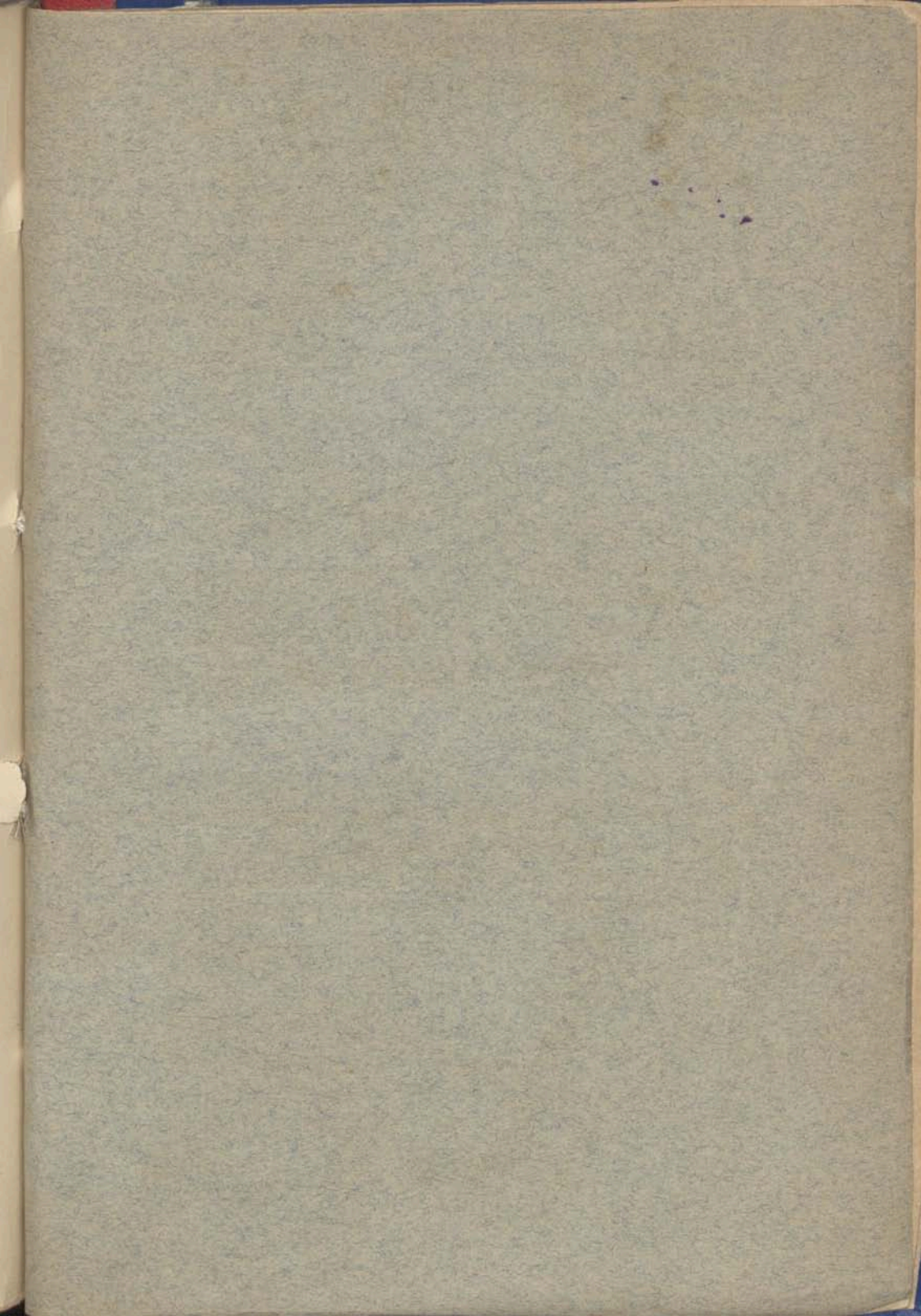
Какъ извѣстно, Двина, съ незапамятныхъ временъ, была большою торговою дорогою Полочанъ; колоніи ихъ простирались вплоть до самаго Балтійскаго моря; по этой-же рѣкѣ князья полоцкіе совершали свои походы. Князь Борисъ извѣстенъ своимъ благочестіемъ: напримѣръ, въ Литовской лѣтописи говорится: „И будучи ему (Борису) Русиномъ былъ вельми набожонъ“... О благочестіи его говорить и Стрыйковскій. Что-жъ удивительнаго, если этотъ благочестивый князь, желая хоть чѣмъ-нибудь отвратить бѣду, которою грозили громадныя Двинскіе камни предприимчивымъ его подданнымъ, плававшимъ на своихъ стругахъ по Двинѣ,—пожелалъ, такъ-сказать, обезвредить эти камни дѣломъ благочестія—изсѣченіемъ крестовъ и благочестивыхъ надписей? Это своего рода евфемизмъ. Въ то-же время эти камни должны были громко свидѣтельствовать и о томъ, что князья полоцкіе—единственные полноправные хозяева этого важнаго торговаго пути, и что они—господа всей земли, по которой течетъ эта бѣлорусская рѣка...

Конечно, я вовсе не выдаю своего мнѣнія за непреложное и неопровержимое; нѣтъ, не нарѣшеніе этого вопроса обращено было все вниманіе мое; цѣль моя была: представить точныя снимки съ этихъ драгоценныхъ памятниковъ древняго Полоцкаго княжества, что я и исполнилъ, на сколько хватило моихъ силъ и умѣнья. Дѣлать же выводы предоставляю людямъ науки, болѣе меня компетентнымъ...



1964

Бел. өдзек
1994 г. а

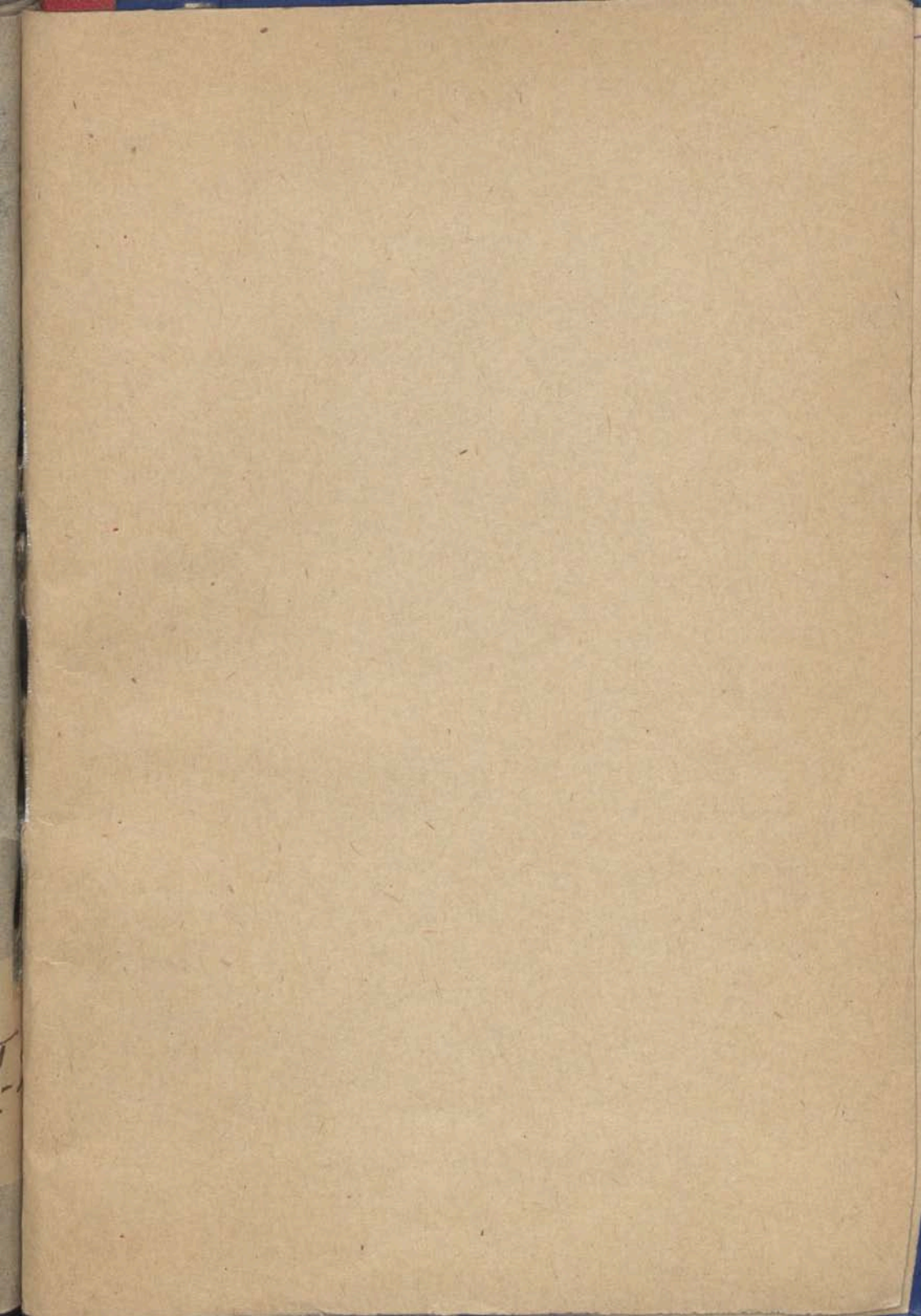


1р

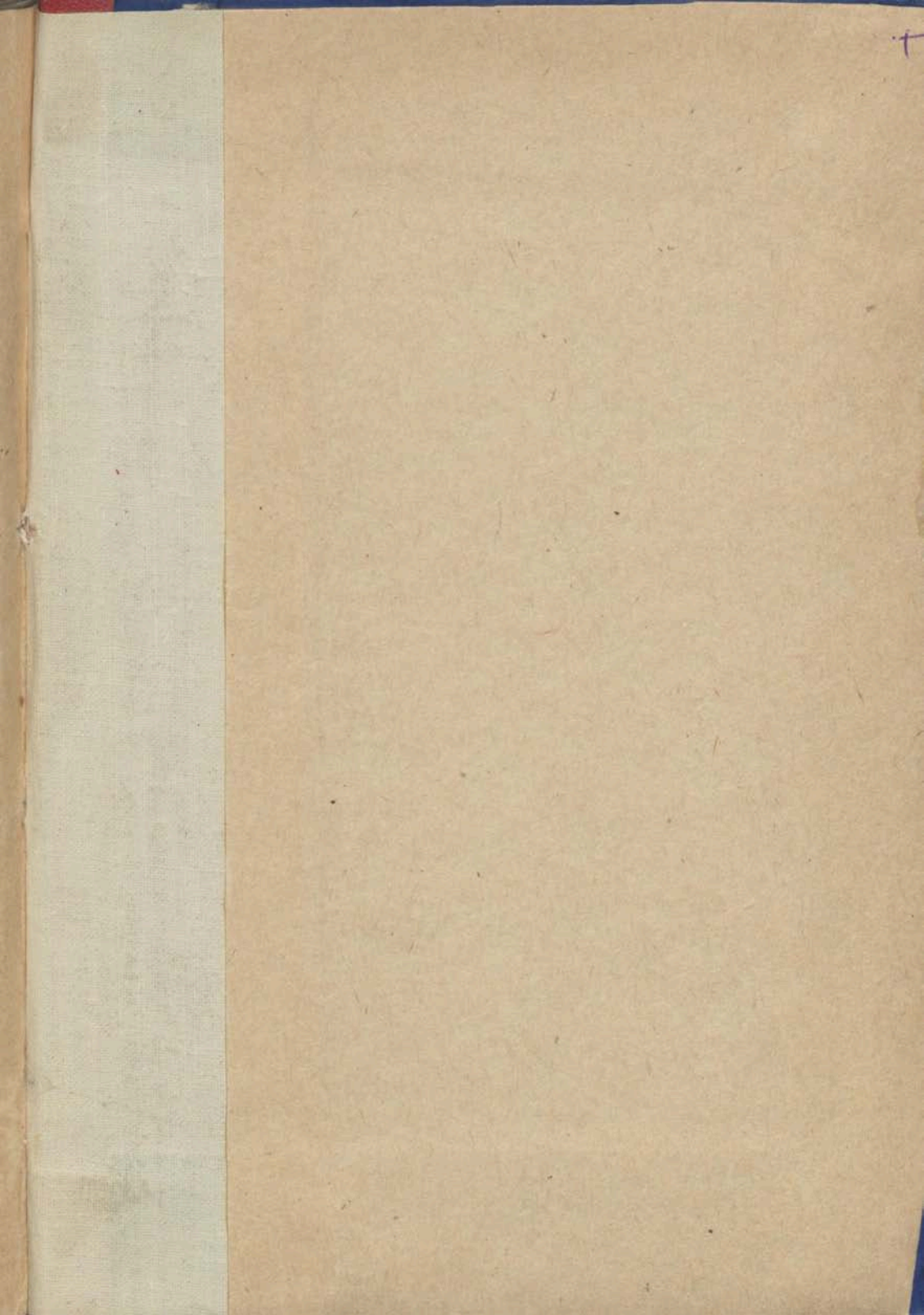
Изданія А. П. Сапунова:

1. Витебская Старина, т. I	4 р.
2. Витебская Старина, т. IV	3 р.
То-же на лучшей бумагѣ	4 р.
3. Витебская Старина, т. V°	3 р.
То-же на лучшей бумагѣ	4 р.
4. Историческая Записка 75-лѣтія Витебской гимназiи.	2 р. 25 к.
5. Историческія судьбы Полоцкой епархіи. 75 к., 1 р. 25 к., 1 р. 75 к.	
6. Инфлянты (распродано)	—
7. Нѣсколько словъ о еврейскомъ населеніи г. Витеб- ска (распродано)	—
8. Польско-литовское и русское законодательство о ев- реяхъ (распродано)	—
9. Житіе преподоб. Евфросиніи, кн. Полоцкой (по тремъ редакціямъ)	50 к.
10. Католическая легенда о Параскевѣ, кн. Полоцкой.	50 к.
11. Полоцкій Софійскій Соборъ	20 к.
12. Полоцкій Спасо-Евфросиніевскій монастырь	20 к.
13. Древнія иконы Божіей Матери въ предѣлахъ По- лоцкой епархіи	20 к.
14. Усвяты (мѣстечко Витебской губер.) и святывъ его (все изданіе разошлось)	

II-









B00000002479762