

Ба 38400

WYCIECZKI



SŁONIMSKIE

E

1

2

Ba 38400

STANISŁAW LORENTZ

WYCIECZKI SŁONIMSKIE

KRÓTKI PRZEWODNIK KRAJOZNAWCZY

po

S Ł O N I M I E

oraz

ALBERTYNIE, BYTENIU, DERECZYNIE,
MERCZOWSZCZYŹNIE, RÓŻANIE,
SYNKOWICZACH, ZDZIĘCIOLE
I ŻYROWICACH

SŁONIM 1933

Nakładem Oddziału Słonimskiego Polskiego Towarzystwa
Krajoznawczego

92

6080
38400

6080

Biblioteka
1934

Klische z zakładu cynkograficznego F. Zaniewskiego
w Wilnie

Fotografie H. Brauna ze zbiorów Słonimskiego Oddziału
Polskiego Towarzystwa Krajoznawczego.

Na okładce: figura św. Dominika w Słonimie.

25. 11. 4. 2009

Polska Drukarnia Nakładowa „L u x”, Wilno, Portowa 7.

S Ł O N I M.

U kronikarzy średniowiecznych znajdujemy wzmianki, z którychby wynikało, że Słonim istniał jako osada już w połowie XI wieku. W XIII w. Słonim miał być grodem i posiadać drewniany zamek, zburzony w czasie wojny w roku 1241 i potem znów odbudowany.

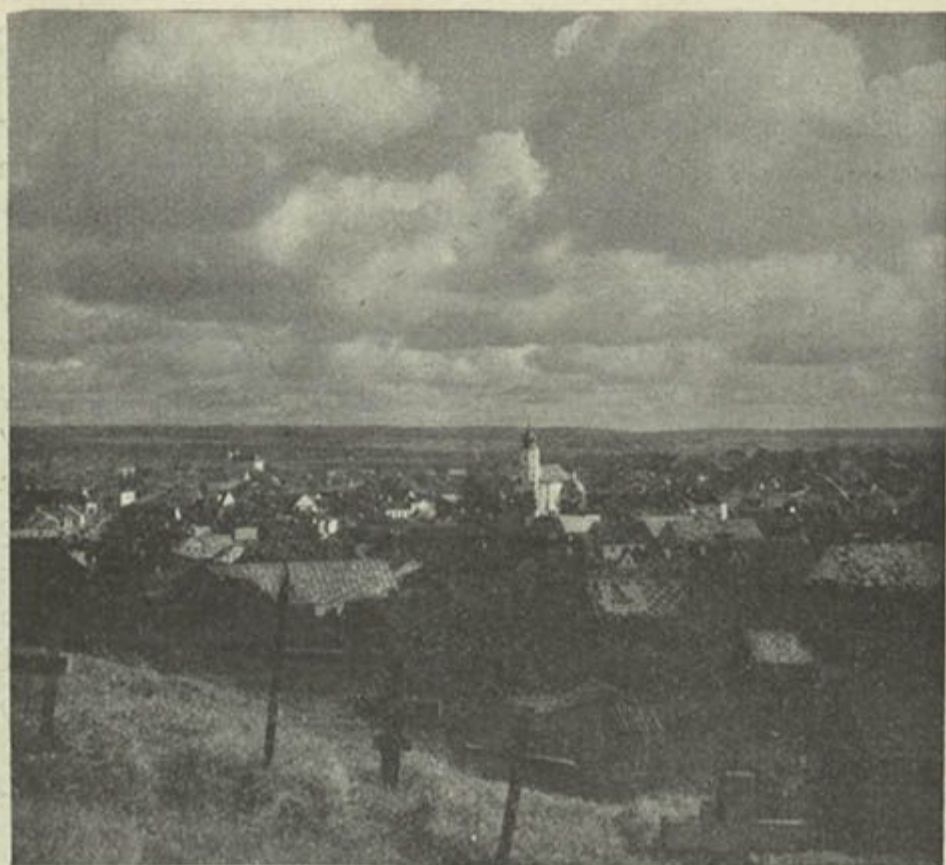
W tym czasie Ruś Czarną ze Słonimem zdobywa Mindowe i włącza do swego państwa. W dziale od Giedymina Słonim otrzymał najstarszy jego syn, Moniwid. W roku 1500 Słonim został miastem powiatowem województwa nowogródzkiego, a w kilka lat później Słonim, wraz z okręgiem wiejskim stanowiący dotąd ekonomję stołu królewskiego, został zamieniony na starostwo grodowe. Starostą był w tym czasie Jan Litawor Chreptowicz.

W r. 1532 król Zygmunt Stary nadaje miastu prawo magdeburskie, a po Unji Lubelskiej Słonim staje się miastem sądowem, w którym ustanowiony zostaje gród i ziemstwo. W końcu XVI wieku starostą słonimskim jest Lew Sapieha h. Lis († 1633), dlatego też król Zygmunt III,

potwierdzając prawa magdeburskie, nadaje miastu w dniu 4 stycznia 1591 r. za herb lwa złotego z krzyżem srebrnym podwójnym, naksztalt herbu Lis, w błękitnym polu.

Miasto cieszyło się specjalną opieką królów Zygmunta Augusta, Zygmunta III i Władysława IV, którzy ustanawiali tu jarmarki, obdarzali mieszczan gruntami oraz nadawali liczne przywileje. Do rozwoju miasta w ciągu XVII wieku znacznie przyczynili się starostowie słonimscy—Lew Sapieha i Kazimierz Leon Sapieha, oni też ugruntowali tu rzemiosło, organizując cechy. W połowie XVII w. Słonim uległ zniszczeniu w czasie wojen moskiewskich.

Od r. 1597 do 1685 odbywały się w Słonimie sejmiki generalne. Dalszy rozkwit miasta nastąpił w drugiej połowie XVIII w., kiedy starostwo słonimskie otrzymał Hetman Wielki Litewski Michał Kazimierz Ogiński. Ogiński osiadł w Słonimie z licznym dworem i wybudował tu obszerny pałac, gmach teatralny, ujeżdżalnię i szereg innych gmachów, a około roku 1777 założył też drukarnię. Ogiński był dla Słonima mężem opatrnościowym. On to własnym kosztem przekopał kanał, łączący Jasiołdę ze Szczarą, nawiązując w ten sposób połączenie wodne między Niemnem i Dnieprem. Uznając wielkie znaczenie, jakie mieć mogło dla rozwoju handlu i przemysłu przekopanie kanału, Sejm Rzeczypospolitej uchwalił w roku 1788 wznieść



SŁONIM

Widok ogólny

Ogińskiemu pomnik na dziedzińcu Zamku Dolnego w Wilnie. Uchwała ta nie została jednak zrealizowana z powodu zaszłych wkrótce katastrof politycznych.

W r. 1795 Słonim został miastem głównym gubernji słonimskiej, a w następnym roku miastem powiatowem, po połączeniu gubernji słonimskiej z gubernją wileńską w jedną gubernję

litewską. W roku 1812 w Słonimie odbyła się bitwa między oddziałami rosyjskimi, a 3 pułkiem ułanów gwardji cesarskiej francuskiej, którym dowodził gen. Konopka. Obecnie Słonim jest miastem powiatowem województwa nowogródzkiego.

Słonim posiada szereg cennych zabytków z okresu barokowego i rokokowego. Zabytków wcześniejszych, niż z XVII wieku, w Słonimie niema. Po dworze Sapieżyńskim nie pozostały nawet ślady, a zabudowania pałacowe Michała Ogińskiego uległy zburzeniu, zachowały się do dziś prawie wyłącznie zabytki architektury kościelnej. Według tradycji, budynek, w którym mieści się obecnie gimnazjum żydowskie, jest jedną z oficyn pałacu Ogińskiego. Prócz tego dworską przeszłość Słonima przypominają nazwy niektórych ulic, jak np. ul. Zamkowa, ul. Operowa.

Kościół p. t. Trójcy Przenajświętszej, pobernardyński. Ufundowany przez Andrzeja Radwana w r. 1630, konsekrowany w r. 1671, skasowany w r. 1864. Zakonnicy pozostawili początkowo kościółek drewniany, jednak już w r. 1645 murowany kościół był wzniesiony. Kościół barokowy, jednonawowy, z wydłużonem prezbiterjum, zamkniętem półkolistem, z potężną wieżą frontową. Po obu stronach nawy przy prezbiterjum dobudowane późnobarokowe czworoboczne kaplice, pokryte kopułami. Kościół jest ciekawym zabytk-



SŁONIM

Kościół po-bernardyński

kiem polskiej architektury wczesnobarokowej, w której przebijają się jeszcze tradycje gotyku w wąskich, a wysokich otworach okiennych, i tradycje kościelnej architektury warownej w potężnej czworobocznej wieży, związanej z fasadą i umieszczonej na osi kościoła. Narożniki wieży, zwężającej się ku górze dwoma uskokami, wzmacniają skarpy. Powyżej gzymsu ko-

ścielnego czworobok wieży przechodzi w ośmiobok. Narożniki obu kondygnacyj ośmiobocznych pokryte są pilastrami. Hełm wieży, zdeformowany w drugiej połowie XIX wieku, został przekomponowany przed kilku laty. Wydaje się, że górne, ośmioboczne kondygnacje wieży były wzniesione później, niż czworoboczna część dolna, może dopiero po ukończeniu wojny moskiewskiej, a przed konsekracją kościoła. Rokokowe ołtarze w kościele zostały w ostatnich czasach przemalowane w nieumiejętny sposób. Na uwagę zasługuje wewnątrz kościoła charakterystyczny barokowy chór muzyczny.

Murowana późnobarokowa brama obok kościoła prowadzi do gmachu byłego klasztoru O. O. Bernardynów, w którym obecnie mieści się Starostwo. Brama ta, pochodząca z połowy XVIII w., została częściowo odremontowana przed kilku laty. Najdawniejszą i szczęśliwie nieprzebudowaną dotąd częścią gmachów poklasztornych jest fragment, przylegający bezpośrednio do kościoła. Skromny piętrowy budynek klasztorny ożywiony jest tylko pilastrowemi podziałami pionowemi, przebiegającemi przez obie kondygnacje. Skrzydło główne i dwa skrzydła boczne, zamykające w podkowę dziedziniec klasztorny, zachowały we wnętrzach sklepienia. Budynki klasztorne, prócz tylko fragmentu, przylegającego do kościoła, albo zostały gruntownie przebudowane w połowie XVIII wieku, albo też,

co prawdopodobniejsze, dopiero wtedy powstały. Świadczy o tem data „1749”, wykuta na jednym z kamieni fundamentu. Budynek poklasztorny został przed kilku laty częściowo przebudowany na biura Starostwa i odremontowany. Obszerne ogrody klasztorne otaczał mur, w znacznej części już zrujnowany. W budynku Starostwa mieści się Muzeum Oddziału Słonimskiego P. T. K.

Kościół i klasztor PP. Bernardynek, obecnie SS. Niepokalanek, ufundowali w r. 1645 Aleksander Judycki, starosta Jaswoński i Konstancja Judycka Solatycka. Siostry zakonne przybyły z klasztoru Świętomichalskiego w Wilnie, a pierwszą przełożoną została Tekla Sapieżanka. Klasztor mieścił się pierwotnie w drewnianym dworze, zwanym Wołłowiczowskim, zakupionym od Kazimierza Leona Sapiehy. Drewniany kościółek zakupiono od Bernardynów, który wzniesli już dla siebie w tym czasie kościół murowany. Obecny murowany kościół wzniesiono na nowem miejscu między r. 1664 i 1670. Klasztor przy kościele był drewniany. Po kilkunastu latach w czasie pożaru miasta kościół został poważnie uszkodzony, a klasztor całkowicie się spalił. Kościół odremontowano wkrótce i wzniesiono nowy drewniany klasztor. Budowę murowanego klasztoru rozpoczęto w r. 1764 pod kierownictwem architekta x. Ignacego Owodowicza. Nowy klasztor spalił się w roku 1790, wtedy też ogień strawił budynek dawnego klasztoru drewnianego. Odbu-

dowę klasztoru ukończono w r. 1793. W latach 1751—1764 wybudowano w kościele stiukowe ołtarze rokokowe, ambonę i konfesjonał. Roboty te wykonywał według szkiców niewiadomego architekta sztukator Hedel.

Barokowy kościół przetrwał od r. 1670 do dziś z niewielkimi zmianami. Kościół, zwrócony stroną prezbiterjalną do ulicy, stał pierwotnie oddzielnie od klasztoru, na co wskazują ślady gzymsów, pilastrów i belkowania na poddaszu szczytu klasztoru w punkcie związania jej z wieżą. Murowany budynek klasztoru został związany z kościołem przez wieżę dopiero w drugiej połowie XVIII w. i wtedy też przebito bezpośrednie przejście z klasztoru na chór. Jeśli porównamy kościół PP. Bernardynek i kościół OO. Bernardynów w Słonimie, o kilkadziesiąt lat wcześniej wzniesiony, zauważymy odrazu, jak poważne różnice dzieli wczesny barok z czasów przed najazdem moskiewskim, a rozkwitły barok z drugiej połowy XVII w.: ściany boczne podzielone są pilastrami o głowicach, ozdobionych stylizowanymi motywami roślinnymi, okna są duże i szerokie, ujęte w obramowanie, pokryte gzymsowaniem, ozdobionym sztukaterjami (główki aniołków, motywy roślinne), czworobok wieży nie posiada charakteru obronnego; wieża jest oświetlona przez duże okna, na najwyższej kondygnacji ozdobiona motywem nisz, przylegających do prostokątnej wnęki, a 2 górne kondy-



SŁONIM

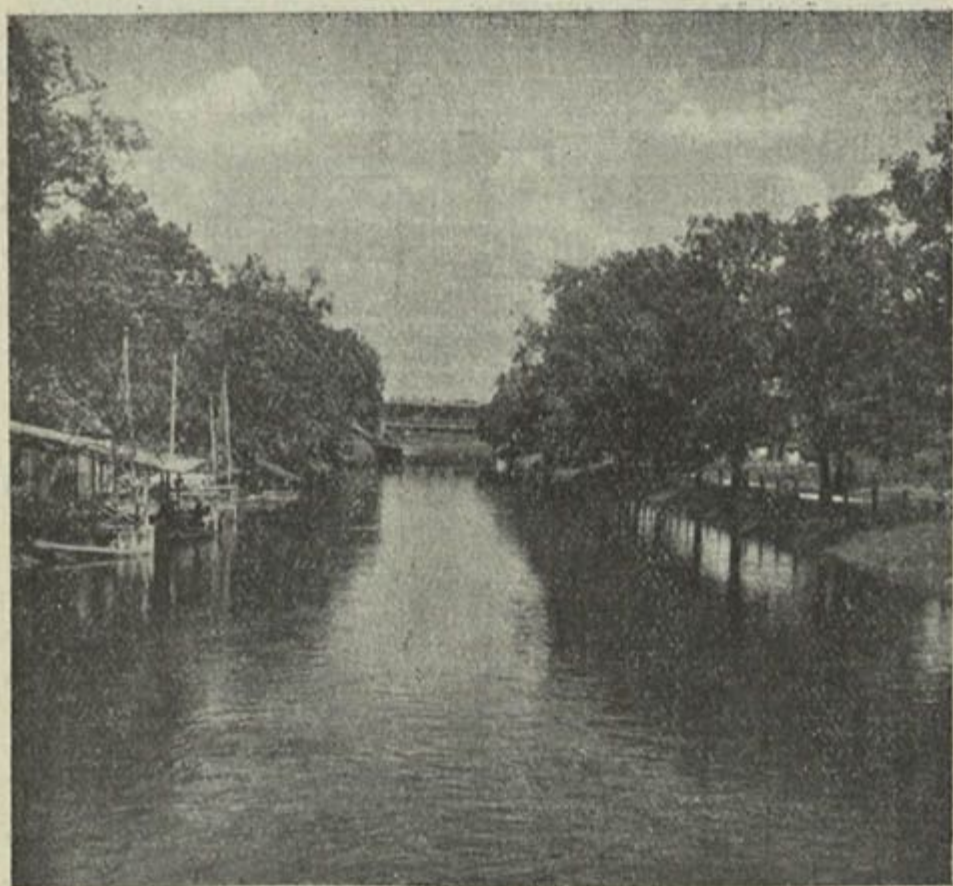
Wnętrze kościoła Niepokalank

gnacje, wyrastające ponad gzyms kościelny, zachowują kształt czworoboku, narożniki tylko są ścięte i wypełnione wiązkami pilastrów. Obecny hełm wieży, niezbyt udatny, pochodzi z czasów restauracji kościoła przed dwudziestu kilku laty. Wewnątrz zasługują na uwagę wspomniane już ołtarze rokokowe, rokokowa ambona i konfesjonał. W zakrystji znajduje się cenny barokowy

piec z zielonych kafli, zdobionych rzeźbionymi owocami. Z prawej strony przylega do kościoła wąski korytarzyk, prowadzący do dawnego skarbczyka, do którego dobudowano w późniejszych czasach kaplicę Biczowania. Przed kilku laty w czasie remontu odnaleziono w korytarzyku na rokokowych kartuszach pod kapitelami pilastrów napisy, świadczące, że kiedyś była tu droga krzyżowa.

Jednopiętrowy gmach klasztorny, podzielony pionowo pilastrami, zamyka się wokół kwadratowego dziedzińca. Wewnątrz zachowały się w celach i na korytarzach dawne sklepienia. Klasztor całkowicie, a kościół zewnętrznie zostały już odnowione w umiejętny sposób dzięki troskliwości i staranności SS. Niepokalanek. Z rynku prowadzi na dziedziniec kościelny piękna, barokowa brama-dzwonnica.

Kościół p. w. Bożego Ciała kanoników laterańskich (obecnie cerkiew prawosławna) ufundował w r. 1650 Jan Stanisław Sapieha, marsz. w. lit. Zakonnicy założyli przy klasztorze szpital, który uposażony został w r. 1653. Klasztor skasowano w r. 1843, a kościół przemieniono na cerkiew, zniekształcając zabytkowy budynek przez obniżenie dachów, dobudowę cerkiewnych wieżyczek i sygnaturki. Mimo to gmach zachował charakter kościelnej architektury barokowej. Świadczy o przeszłości rzut poziomy kościoła



SŁONIM

Kanał i bulwary Ogińskiego

w kształcie krzyża łacińskiego, wydłużone prezbiterjum, zamknięte półokrągło, wczesnobarokowe wysmukłe okna, zbliżone do Bernardyńskich, układ, sklepienia i pilastrowe podziały architektoniczne wnętrza.

Prócz klasztorów wymienionych były jeszcze w Słonimie:

Kościół p.w. Znalezienia Krzyża Św. i klasztor PP. Benedyktynek, ufundowany w r. 1669 przez Annę Przeclawską, podstolinę słonimską. Kościół i klasztor były drewniane, klasztor murowany wzniesiono w r. 1801, skasowano w roku 1850. W murach klasztoru mieści się Seminarjum Nauczycielskie.

Klasztor PP. Marjawitek z kaplicą, ufundowany przez Ignacego Domańskiego, podkom. słuckiego, w r. 1743, zwinięty w r. 1850. W murach klasztoru mieści się obecnie Gimnazjum Państwowe.

Klasztor Dominikanów z kościołem p. t. św. Michała Archanioła, ufundowany przez Krzysztofa Pokorszewskiego w r. 1680, skasowany w r. 1845. Budynek nie istnieje.

Rezydencja Jezuitów od r. 1709, uposażona przez Augusta II w r. 1717. Kościół p. t. św. Józefa założony w r. 1740 ukończono w r. 1769. Jezuiti utrzymywali szkoły niższe do retoryki włącznie, zamknięte przez Komisję Edukacyjną. Na fundamentach zburzonych zabudowań jezuitów stoi obecnie nowy budynek Magistratu.

Kościół parafjalny p. t. św. Andrzeja, założony przez Kazimierza Jagiellończyka około r. 1490, był pierwotnie drewniany. W r. 1595 kościół odbudował i hojnie uposażył Lew Sapieha. Obecny murowany kościół wzniesli w roku 1775 ks. Ancuta i biskup Giedrojć. W roku



SŁONIM

Synagoga

1915 kościół został poważnie uszkodzony przez pociski armatnie.

Po wojnie budynek częściowo odrestaurowano, niedość jednak starannie i umiejętnie. Kościół jest cennym zabytkiem architektury rokokowej. Jednonawowy, pokryty sklepieniem beczkowym z lunetami, oświetlony jest przez duże, szerokie okna,

zamknięte płaskim przesklepieniem. Prezbiterjum, oddzielone od nawy silnym łukiem tęczowym, zamknięte jest linią prostą. Ściany kościoła wewnątrz i zewnątrz dzielą pilastry z charakterystycznymi, swoiście pojętymi kapitelami korynckimi. Dominują całkowicie podziały pionowe ścian, uwysmuklające bryłę gmachu, co jest tak charakterystyczne dla architektury rokokowej. Fasada kościoła doskonale odzwierciadla zasadnicze założenia architektury rokokowej. Linja ściany fasady wygina się w pięciu załomach, podkreślonych przez pilastry, wieże niewysokie a smukłe umieszczone są ukośnie i podkreślają falistość ściany, oś fasady zaznaczają: portal, okna i rokokowy, ozdobny szczyt o falistym zarysie, spływający po bokach dwoma esownicami. Puste pola fasady wypełniają nisze, a jej dekoracyjność podnoszą gzymsy nad oknami i niszami oraz sztukaterje. Charakterystyczne rokokowe hełmy z latarniami są nieco zdeformowane w czasie remontów. Wewnątrz kościoła zasługują na uwagę rokokowe ołtarze, ambona i chór.

Po drugiej stronie drogi naprzeciw kościoła wznosi się piękna rokokowa plebanja z łamanym dachem, niestety strasznie zeszpecona w czasie przebudowy przed kilku laty, kiedy dachówkę zastąpiono blachą, dobudowano boczne szczyty i poprzebijano nowe otwory.

Ze świątyń innych wyznań należy zwrócić uwagę na ciekawą murowaną **synagogę** baro-

kową z wąskimi oknami, zamkniętymi półkolisto, i charakterystycznym szczytem, ozdobionym dwoma parami pilastrów. Wnętrze pokryte jest sklepieniem, wspartem na 4 filarach.

W 2 punktach przy wjeździe do miasta zachowały się murowane rokokowe **kapliczki** przydrożne: św. Dominika i św. Jana Nepomucena.

O 4 km. na wschód od Słonima leży Albertyn.

ALBERTYN.

Pałac hr. Pusłowskiego wzniesiony został w połowie XIX w. na miejscu zajazdu, który dawniej tu się znajdował. W pałacu znajdują się zbiory sztuki, m. in. 10 portretów królów polskich (z pierwszej połowy XIX w.).

Dworek klasycystyczny w parku z 4-o kolumnowym gankiem pochodzi z początku XIX wieku.

Na specjalną uwagę zasługuje barokowy **młyn murowany** z potrójnie łamanym dachem.

W pobliżu młyna nad Issą, stoi drewniany kwadratowy budynek **praczkarni**, zwany „Wenecją”, z początków XIX w.

Ze Słonima udajemy się na wycieczki w następujących kierunkach:

- I. Na południe do Żyrowic (9 km.) i Bytenia (27 km. od Słonima).
- II. Na południo-zachód do Różany (40 km) i Merezowszczyzny (25 km. na wschód od Różany).
- III. Na północo - zachód do Synkowicz (10 km.) i Dereczyna (32 km. od Słonima).
- IV. Na północ do Zdzięcioła (45 km). Ze Zdzięcioła możemy wyruszyć przez Nowojelnię i Kuszelewo do Nowogródka, a następnie zwiedzić Nowogródczęzną Mickiewiczowską: Czombrów, Świtez, Woronczę, Tuhanowicze.

I.

Ż Y R O W I C E.

Rozległe puszcze Żyrowickie nadał Kazimierz Jagiellończyk Aleksandrowi Sołtanowi, podskarbiemu litewskiemu. Według podania, około roku 1470 znaleźli pasterze na gruszy w odludnem miejscu mały obraz Bogarodzicy, wyrznięty na kamieniu, i zanieśli Sołtanowi, który w miejscu tem wznosił drewniany kościółek i umieścił w nim cudowny wizerunek. Po zgorzeniu pierwszego kościoła w r. 1561 nowy kościół wybudował potomek Aleksandra, Jan Sołtan, marszałek słonimski. W czasie pożaru, według tradycji, wize-



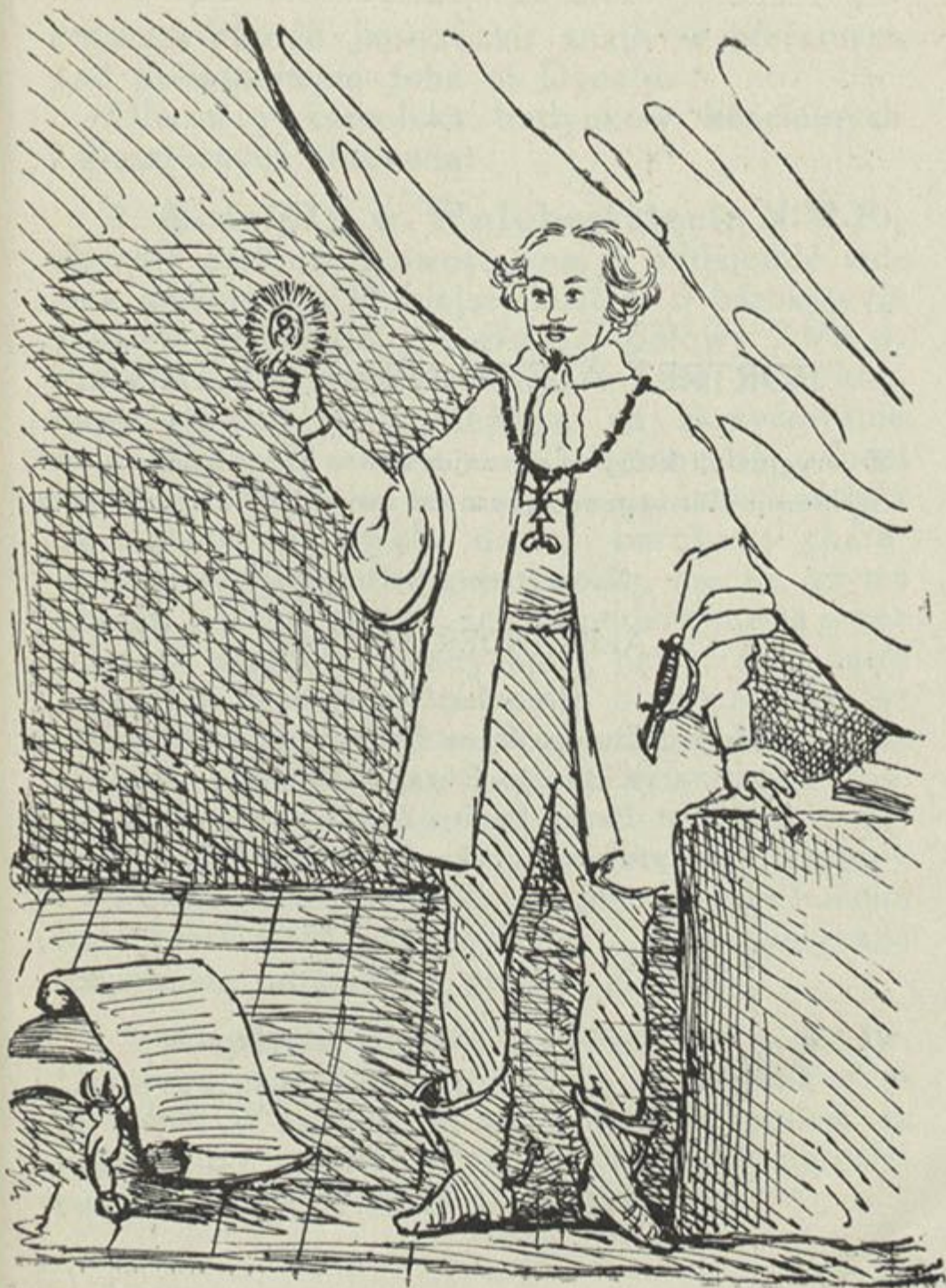
ŻYROWICE

Cerkiew po-bazylijańska

runek Matki Boskiej cudownie ocalał i ukazał się na głazie granitowym, leżącym na pobliskim wzgórku. Murowany kościół wznosił w roku 1613 właściciel Żyrowic Jan Mieleszko, kasztelan smoleński, który też osadził w klasztorze przy kościele OO. Bazyljanów. Klasztor wspinał się na wzgórze uposażył Lew Sapieha. Pierwszym przeorem był św. Józefat Kuncewicz, późniejszy męczeński arcybiskup połocki. Od tego czasu da-

tuje się szybki rozwój Żyrowic i stale wzrastający kult dla cudownego wizerunku Matki Boskiej Żyrowickiej. Do cudownego obrazu odbyli pielgrzymkę wszyscy królowie polscy, z wyjątkiem Michała Korybuta Wiśniowieckiego, któremu przeszkodziła choroba, a więc: Władysław IV z żoną Cecylją Renatą w r. 1644, Jan Kazimierz w r. 1651 przed wyprawą przeciw Chmielickiemu, w roku 1684 Jan Sobieski z królewiczem Jakóbem, następnie August II, w roku 1744 August III, a w r. 1784—Stanisław August Poniatowski.

W roku 1655 kozacy zniszczyli miasteczko i splądrowali kościół. W r. 1660 Paweł Sapieha i Stefan Czarniecki przed wyruszeniem przeciw wojskom moskiewskim udali się do Żyrowic i tam oddali się wraz ze swymi wojskami pod opiekę Najświętszej Panny Żyrowickiej. Zwycięska dla wojsk polskich bitwa odbyła się dn. 27 czerwca 1660 r. między Połonką i Lachowiczami. W roku 1730 cudowny wizerunek Matki Boskiej został ukoronowany dwoma koronami, przywiezionymi z Rzymu. Wspaniałe uroczystości koronacyjne pozostały nadługo w pamięci. W r. 1701 założyli Bazylijanie przy klasztorze szkołę świecką, którą Komisja Edukacyjna zamieniła na podwydziałową niższą szkołę, istniejącą do roku 1828, kiedy została przekształcona na Seminarjum Duchowne Unickie. W r. 1839 zniesiono Unję, a kościół i klasztor Bazyljanów oddano prawosławnym. Jednym z protojerejów był tu



PORTRET ALEKSANDRA SOŁTANA

Z oryginału, który się znajdował w Żyrowicach, w celi archiereja Hermogenesa, rysował w r. 1913 *Wacław Wejtko*.

Na portrecie był napis:

ALEXANDER SOŁTAN

Kawaler Grobu

Bożego i Złotego Runa Podskarbi W. X. L.

za którego Obraz Cudowny

Panny Najśw. Zjawił się

w Żyrowicach roku Pańskiego 1470

apostata Placyd Jankowski, znany w literaturze pod pseudonimem John of Dycalp.

Obszerny kompleks budynków kościelnych i klasztornych stanowią:

1. **Kościół p.w. Wniebowzięcia N.M.P.**, obecnie cerkiew prawosławna, z oddzielnie stojącą dzwonnica. Dzisiejszy kościół o barokowym założeniu pochodzi z pierwszej połowy XVII w. Plan kościoła oparty jest na krzyżu łacińskim, nawa główna jest wydłużona, na skrzyżowaniu nawy głównej i ramion nawy poprzecznej wznosi się kopuła. Wnętrze mimo przemienienia kościoła na cerkiew zachowało dawny barokowy charakter: silne filary dźwigają kopułę, mocny gzyms obiega kościół dokoła, ściany podzielone są przez pilastry, wysokie arkady łączą nawy. Zzewnątrz kościół w czasach późniejszych otrzymał klasycystyczną szatę, a w związku z przebudową na cerkiew wprowadzono motywy bizantyjskie (np. portal fasady) oraz zdeformowano niektóre szczegóły architektoniczne (okna, latarnia kopuły). Charakter fasady pozwala przypuszczać, że kościół był pierwotnie dwuwieżowy. Klasycystyczna dzwonnica pochodzi z połowy XIX w.

2. **Kaplica**, obecnie prawosławna, p. w. św. Onufrego, murowana, rokokowa, wzniesiona w roku 1769. W kaplicy tej znajdował się kamień, na którym po pożarze kościoła objawić się miał cudowny wizerunek Matki Boskiej.

3. **Kościół p. w. Podwyższenia św. Krzyża**, zwany „Kalwarją”, murowany, rokokowy, wzniesiony w r. 1769, zamknięty w r. 1839, zwrócony kościołowi rzymsko-katolickiemu w roku 1918. Wewnątrz urządzone są „Scala Christi”.

4. Potężny kompleks **budynków klasztornych** murowanych z połowy XVIII w.

5. **Kapliczka cmentarna** prawosławna p. w. św. Jerzego, drewniana, wzniesiona na przełomie XVIII i XIX w. W kaplicy tej znajduje się grób Placyda Jankowskiego.

B Y T E Ń.

Byteń nad Szczarą był gniazdem rodziny Tryznów. Mikołaj Tryzna, podskarbi wielki litewski, zapisał testamentem w r. 1640 całą majątność klasztorowi Bazyljanów. Tyzenhauzowie, spadkobiercy Tryznów, wytoczyli Bazyljanom proces o dobra byteńskie i odebrali je na mocy wyroku sądowego w r. 1779. W połowie XVII wieku opatem klasztoru byteńskiego był słynny ze świętobliwości Szymon Jackiewicz Stawrowski. Murowany **kościół Bazyljański** wznosił w Byteniu między r. 1708 i 1710 przełożony klasztoru Józef Piątkiewicz. Po kasacie zakonu zajęto kościół na cerkiew prawosławną. W czasie wielkiej wojny kościół został znacznie uszkodzony, ucierpiała zwłaszcza fasada kościoła i obie wieże.

Mury, nieodbudowane po wojnie, chylą się coraz bardziej do ruiny i należy się obawiać, że w niedługim czasie cenny ten zabytek ulegnie zupełnej zagładzie.

Barokowy kościół jest ciekawym zabytkiem architektonicznym, łączącym w sobie cechy typu centralnego i podłużnego. Nasuwa się przypuszczenie, czy pierwotnie kościół nie był pomyślany, jako kościół centralny, oparty w przybliżeniu na planie równoramiennego krzyża greckiego, którego 3 ramiona—prezbiterjalne i oba boczne ukształtowane są jako konchy. Nad skrzyżowaniem ramion krzyża wznosi się oryginalna, silnie wyciągnięta w górę kopuła murywana, ukryta w drewnianem wiązaniu, zmieniającem zewnętrzny wygląd kopuły. O ile sądzić można, wiązanie to i latarnia na kopule zostały przebudowane po zajęciu kościoła na cerkiew. Prawdopodobnie dopiero drugim etapem budowy kościoła było przedłużenie nawy głównej i naw bocznych o jedno przęsło, wybudowanie przedsionka z chórem, fasady i obu wież. Stało się to przypuszczalnie w połowie lub nawet drugiej połowie XVIII w., kiedy wzniesiono też ogrodzenie z piękną, rokokową bramą o charakterystycznych, bogato rozczłonkowanych otworach wejściowych. W bramie tej znajdują się cenne rokokowe kraty z kutego żelaza.

Prócz kościoła zachowały się w Byteniu z budynków zabytkowych: 1. oddzielnie stojąca

oryginalna murowana **dzwonnica**, wysmukła, owalna w rzucie, hełm zniekształcony w czasie przebudowy, 2. obecna cerkiew prawosławna, dawna **kaplica klasztorna** murowana, zniekształcona przez przebudowę, w której ucierpiała zwłaszcza dawna fasada kaplicy.

O 25 km. na wschód od Bytenia leżą **Miłowidy** — teren jednej z największych w roku 1863 bitw z Moskalami. Na terenie: Miłowidy, Aleksandrów, Jamiczno, Grudopol, Johalin, Ossowiec rozegrała się 3 czerwca 1863 r. bitwa, w której wzięło udział z obu stron około 1500 ludzi. Oddziały powstańcze znajdowały się pod dowództwem Izydora Łukaszewicza oraz Franciszka Jundziła i liczyły około 650 ludzi. Oddziały rosyjskie w liczbie przeszło 800 ludzi przy czterech działach prowadzili: pułk. Bułharyn (3 kompanje) i major Radow (2 kompanje). Powstańcy zwycięsko odparli atak Moskali, zadając im dotkliwe straty (9 zabitych i 40 rannych), jednak zwycięstwa swego nie wyzyskali.

II.

RÓŻANA.

Pałac. Dawne dziedzictwo Sapiehów, w którym już Jan Sapieha, wojewoda podlaski, przyjmował króla Zygmunta I. W r. 1617 ugaszczął

tu królewicza Władysława Lew Sapieha. W roku 1644 bawił ponownie w Różanie Władysław IV z Cecylją Renatą, wspañiale podejmowany przez Kazimierza Leona Sapiehę. Na pamiątkę tych odwiedzin umieszczono w wielkiej sali pałacowej tablicę marmurową z łacińskim napisem. W czasie najazdu moskiewskiego w połowie XVII w. w pałacu różańskim przez kilka lat spoczywały relikwje św. Kazimierza, przeniesione tu z kaplicy w Katedrze Wileńskiej. Fakt ten upamiętniono wmurowaniem tablicy marmurowej z napisem: *Divo Casimiro Sacrum*. Wspaniały zamek sapieżynski w Różanie, wznoszący się na kilkupiętrowych piwnicach, został poważnie zniszczony w czasie zamieszek w końcu XVII i na początku XVIII w. W drugiej połowie XVIII w. nowy, wspaniały kompleks pałacowy wznosił Aleksander Sapieha, kanclerz w. lit., który przyjmował tu w r. 1784 Stanisława Augusta Poniatowskiego, jadącego na sejm do Grodna. W końcu XVIII w. Sapieha sprzedał pałac przedsiębiorcy, który założył w nim fabrykę sukna. Główny budynek pałacowy, murowany, jednopiętrowy, z wystawą kolumnową, kryty był łamanym dachem. Do kompleksu pałacowego należały murowane pawilony, bramy i t. d. W XIX w. zabudowania poczęły coraz bardziej chylić się do ruiny i w stanie znacznego zniszczenia przetrwały do dziś.

Kościół parafjalny p. w. św. Trójcy założony został przez Tyszkiewiczów w XV w. W r. 1617 nowy, murowany kościół wznosił Lew Sapieha.

Monaster Bazyljański, ufundowany przez Sapiehów w XVII w., po kasacie zakonu przemieniono na cerkiew prawosławną.

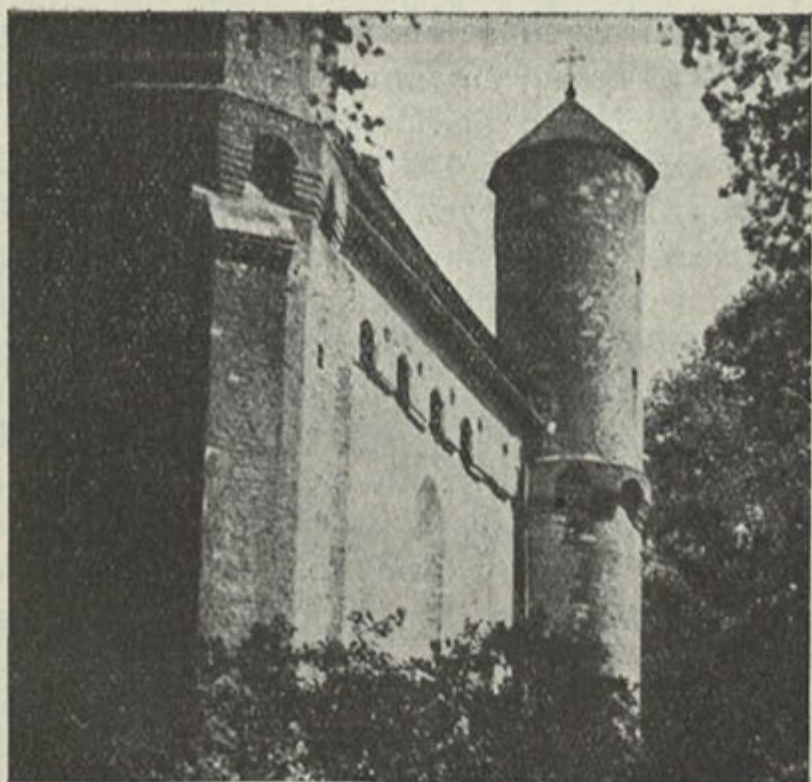
MERECZOWSZCZYNA.

Majątek dzierżawił w pierwszej połowie XVIII wieku od Sapiehów Ludwik Kościuszko, miecznik brzeski, ojciec Tadeusza. Tu w kościółku parafjalnym był ochrzczony dnia 12 lutego 1746 r. Tadeusz Kościuszko. Na wzór rokokowego drewnianego **dworku** Kościuszkowskiego z łamanym dachem wybudowano w ostatnich latach schronisko nad jeziorem Świtez.

III.

SYNKOWICZE.

Najstarszym zabytkiem architektonicznym w powiecie słonimskim jest obronny **kościół gotycki** w Synkowiczach, pokrewny w charakterze i typie z kościołem w Małomożejkwie, leżącym w powiecie szczuczyńskim. Historia obu tych kościołów nie jest bliżej znana, zwykło się da-



SYNKOWICZE Fragment kościoła obronnego

tować je na początek w. XV, wydaje się jednak ze względu na pewne szczegóły w konstrukcji sklepień i w ornamentacji, że może należałoby datę ich budowy przesunąć do czasów późniejszych, już do w. XVI. Trójabsydalne zamknięcie kościoła od strony presbiterjalnej wskazuje na wpływy wschodnie. Kościół jest trzynawowy, typu halowego (nawy równej wysokości), gotyckie sklepienia krzyżowe żebrowane wsparte są na czterech czworobocznych filarach o ściętych

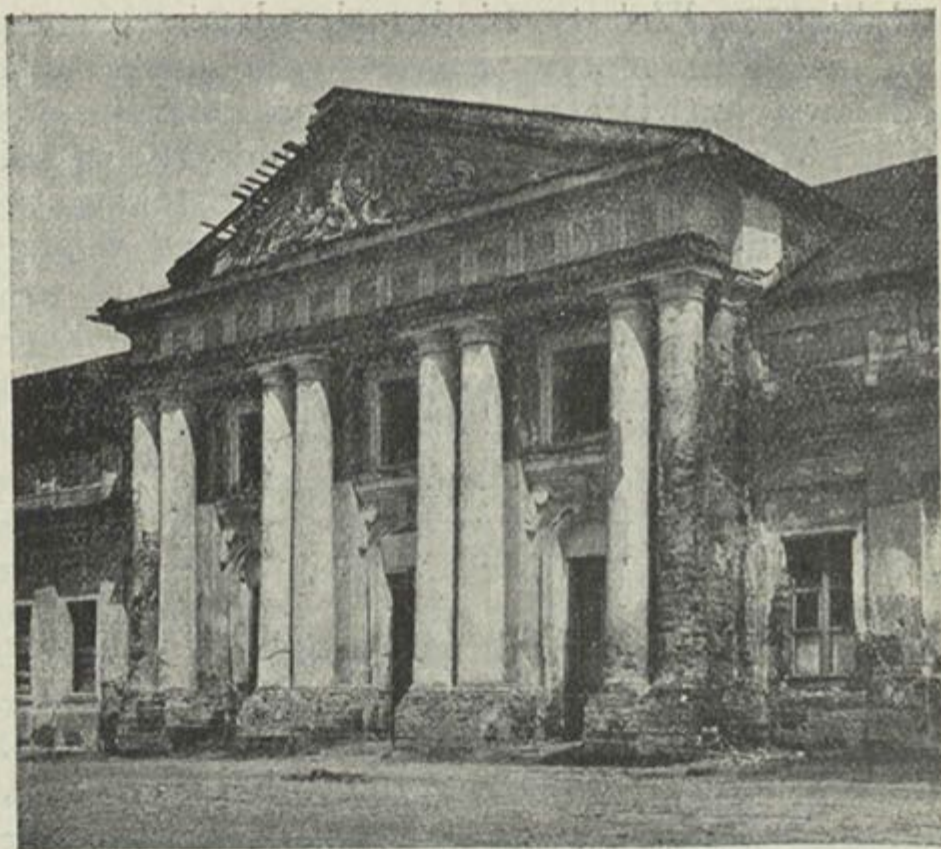
rogach i wklęsłych ściankach. Absydę, zamykającą prawą nawę boczną, pokrywa sklepienie kryształowe. Na rogach prostokątnego bloku kościoła umieszczone są 4 wieże o charakterze baszt obronnych, flankujących mury. Wieże, przylegające do fasady, są ośmioboczne, w niższych kondygnacjach wzmocnione skarpami, umieszczonymi na przekątnych kwadratu cokołu. Wieże przy presbiterjum mają kształt okrągły. Strzelnice w wieżach umożliwiały ostrzeliwanie z boków nieprzyjaciół, znajdujących się bezpośrednio pod murami. Kręte schody w wieżach prowadziły na strych, gdzie ściany boczne i ścianę frontową obiega pas strzelnic. Strzelnice, skośnie biegnące ku ziemi, służyły do ostrzeliwania nieprzyjaciół, znajdujących się pod murami kościoła. Otwory okrągłe między strzelnicami służyły do obserwowania wroga i ostrzeliwania go na dalszą odległość. W szczycie fasady kościoła umieszczony jest wąski wykusz, który prawdopodobnie miał charakter punktu obserwacyjnego. Ze względu na obronny charakter kościoła grubość murów mimo niewielkich stosunkowo rozmiarów budynku wynosi około $1\frac{1}{2}$ metra. Kościół jest wybudowany z czerwonej cegły, zewnątrz nie-tynkowanej. Pod gzymsem obiega budynek fryz arkadowy, w którym umieszczone są wyloty strzelnic. Szczyt fasady ozdobiony jest wnękami, różnorodnie ukształtowanymi. Na zewnętrznych ścianach absyd fryz arkadowy podkreśla linję

podokienną. W kąty między absydami wprowadził architekt motyw arkadek dla utworzenia podstawy, ułatwiającej pokrycie presbiterjum dachem. Warto zwrócić uwagę na nieregularności w budowie kościoła: skrzywienie prostokątnego rzutu kościoła i przekrzywienie osi absyd w stosunku do osi naw. Szpecący kościół mur, otaczający cmentarz, i dzwonicę wzniesiono w końcu XIX w., na co wskazują daty, umieszczone na murze przy wejściu: 1888—99.

DERECZYN.

Własność Kopoczewiczów, potem Połubińskich, od których przeszedł do Sapiehów.

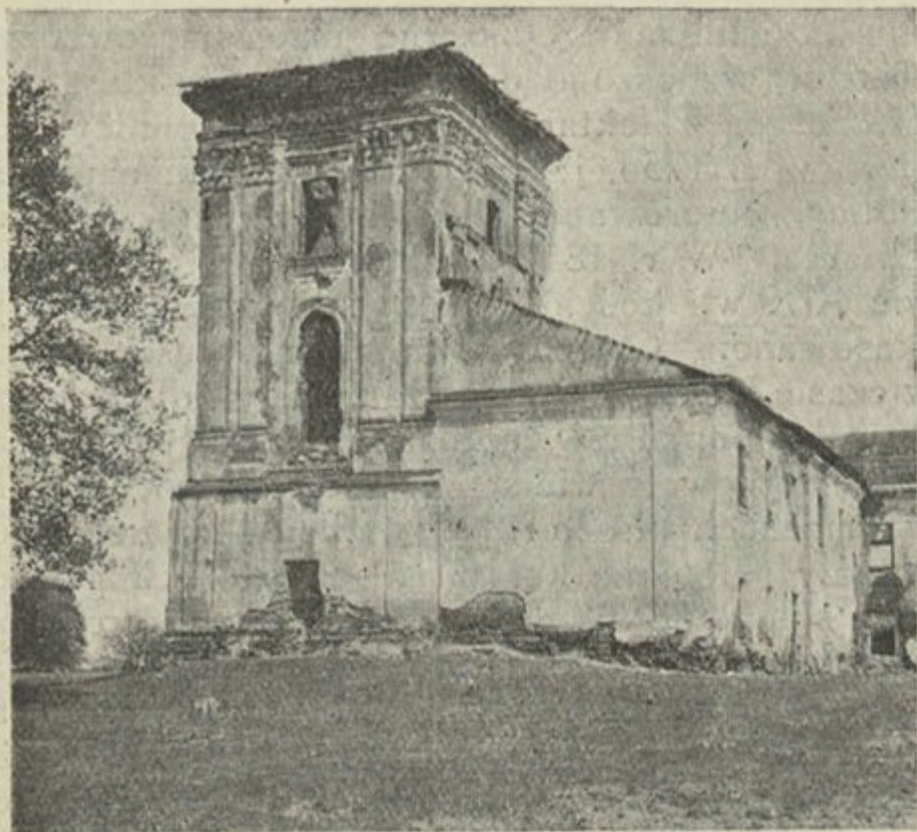
Pałac. Aleksander Sapieha, kanclerz w. ks. lit., wybudował w Dereczynie obszerny dom, przeznaczając go na zakład naukowy dla trzydziestu synów zasłużonych wojskowych. Syn jego, Franciszek, przeniósł się nastąpi z Różany do Dereczyna, przerobił dom, wzniesiony przez ojca, na pałac, wznosił zabudowania pałacowe i założył wspaniały park. W pałacu Dereczyńskim zgromadzono cenne zbiory sztuki. Były tu m. in. zbroje i ryszunki wojenne Sapiehów, zdobyczne sztandary, makaty i namioty, srebrne figury mitologiczne do zastawy stołu i t. p. W r. 1830 dobra Dereczyńskie zostały skonfiskowane, a zbiory rozproszyły się. Obecnie park



DERECZYN

Fronton pałacu po-sapieżyńskiego

jest niemal całkowicie zniszczony, pałac znajduje się w stanie ruiny i tylko niektóre zabudowania pałacowe, przeznaczone do użytkowania, zostały odremontowane. Klasycystyczny budynek pałacowy jest parterowy, a jego wydłużoną linię fasady podkreśla silnie attyka. Cztery pary kolumn portyku wspierają tympanon, na którym umieszczono kartusz herbowy. Monotonję skrzy-



DERECZYN. Wieża kościelna ruin klasztoru po-dominikańskiego

deł przerywają dwa słabe ryzality i prostokątne wnęki okienne. Symetrię fasady zakłóca piętrowa przybudówka, zamykająca prawe skrzydło. Wnętrza pałacu są całkowicie zniszczone.

Kościół p. t. Wniebowzięcia N. M. P. ufundowali w r. 1618 Konstanty i Zofja z Sapiehów Połubińscy. Pierwotny kościół był drewniany. W r. 1690 wybudowano murowany kościół, który

objęli Dominikanie. Obszerne gmachy murowanego klasztoru wznoszono dość długo, część klasztoru, mieszcząca refektarz, wystawili zakonnicy dopiero w r. 1756, jak świadczy łaciński napis na tablicy, wmurowanej w ścianie zewnętrznej refektarza. W r. 1832 klasztor zwinięto, w połowie XIX w. kościół spalił się, poczem parafię skasowano. Gmachy klasztorne, uszkodzone w czasie wielkiej wojny, nie zostały odbudowane i zwolna popadły w zupełną ruinę. Budynki klasztoru zajmowały wielką przestrzeń—jak zwykle w gmachach klasztornych, wzdłuż skrzydeł przebiegały sklepione korytarze, do których przylegały sklepione również cele. Zzewnątrz architektura piętrowego klasztoru jest bardzo skromna. Z gmachu kościelnego pozostała tylko kwadratowa w planie, dwupiętrowa, barokowa wieża zegarowa. Dolna kondygnacja wieży potraktowana jest jako cokół. Dwie górne kondygnacje każdej ze ścian zamknięte są po bokach przez pary pilastrów kompozytowych, między którymi mieszczą się okna, związane przez swe obramienia. Barokowy charakter wieży podkreślają załamania gzymsów i cokołów pilastrów oraz rozczłonkowanie parteru. Dawniej wchodziło się na dziedziniec kościelny z rynku przez wielką murowaną bramę, w której po bokach znajdowały się małe drzwiczki. Po obu stronach dziedzińca, w odległości około 8 metrów od fasady, stały oddzielnie dwie wieże. W prawej od wejścia wieży,

zachowanej częściowo do dziś, znajdował się zegar, lewa—była dzwonnica. Wewnątrz kościoła na ścianach wymalowane były sceny z Pisma Świętego. Do nawy przylegało 5 kaplic, z których dwie pokryte były kopułami. W nowym kościele rz.-kat. znajduje się kilka fragmentów nagrobków, pochodzących z dawnego kościoła Dominikanów, a mianowicie: 1. tablica pamiątkowa, poświęcona w r. 1772 przez Aleksandra Sapiechę pamięci Kazimierza, Józefa i Michała Sapiehów, 2. fragment nagrobka z kartuszem herbowym Sapiehów, 3. fragment nagrobka z płaskorzeźbami, przedstawiającymi: koronę książęcą, buławę, infulę i pastorał, oraz orderzy Orła Białego i Złotego Runa.

Hale targowe na rynku, klasycystyczne, bardzo prymitywne, z podcieniami kolumnowemi, obiegającymi podkowę budynku, wzniesione zostały około 1820 r.

Kolumna pamiątkowa na rynku, bardzo zniszczona, pochodzi z XVIII w. Ze względu na brak napisów i tradycji miejscowej trudno wyjaśnić, jakie było jej pierwotne znaczenie.

Obelisk przy wsi Aleksicze, tuż pod Dereczynem, również wzniesiony był w XVIII w. Na obelisku widać ślady od sztyftów liter, widocznie metalowych — pokradzionych. Na jaką pamiątkę wzniesiony był obelisk, nie można obecnie stwierdzić.

IV.

ZDZIĘCIOŁ.

Włość Zdzięciolską nadał w r. 1498 w. ks. Aleksander hetmanowi Konstantemu Ostrogskiemu z prawem założenia miasta. Od Ostrogskich Zdzięcioł przeszedł w końcu XVI w. do Sapiehów, a od nich w połowie XVII w. do Połubińskich. W końcu XVII w. Zdzięcioł drogą działań przeszedł do linii szydlowieckiej żyrmuńskiej Radziwiłłów, w końcu zaś XVIII w. otrzymuje go jako wiano z Radziwiłłów Stanisławowa Sołtanowa, marsz. nadw. lit. Po powstaniu 1831 r. dobra zdzięciolskie zostały skonfiskowane.

Zamek. W pierwszych latach XVI w. wzniósł w Zdzięciole zamek ks. Konstanty Ostrogski. Zamek ten wspomniany jest w aktach już w roku 1509. Losy zamku i jego kolejne przebudowy nie są bliżej znane. Wiemy tylko, że starożytny zamek odbudowali w końcu XVII w. Radziwiłłowie, którzy władali Zdzięciołem od r. 1685, a w końcu XVIII w. zamek odnowił Stanisław Sołtan, zachowując jego starożytny wygląd. Wreszcie po konfiskacie budynek przeznaczono na koszary i całkowicie przebudowano wewnątrz, niszcząc ich wartość zabytkową. Istniejący do dziś budynek pałacowy potwierdza dane historyczne. Czy w murach pałacu tkwią resztki

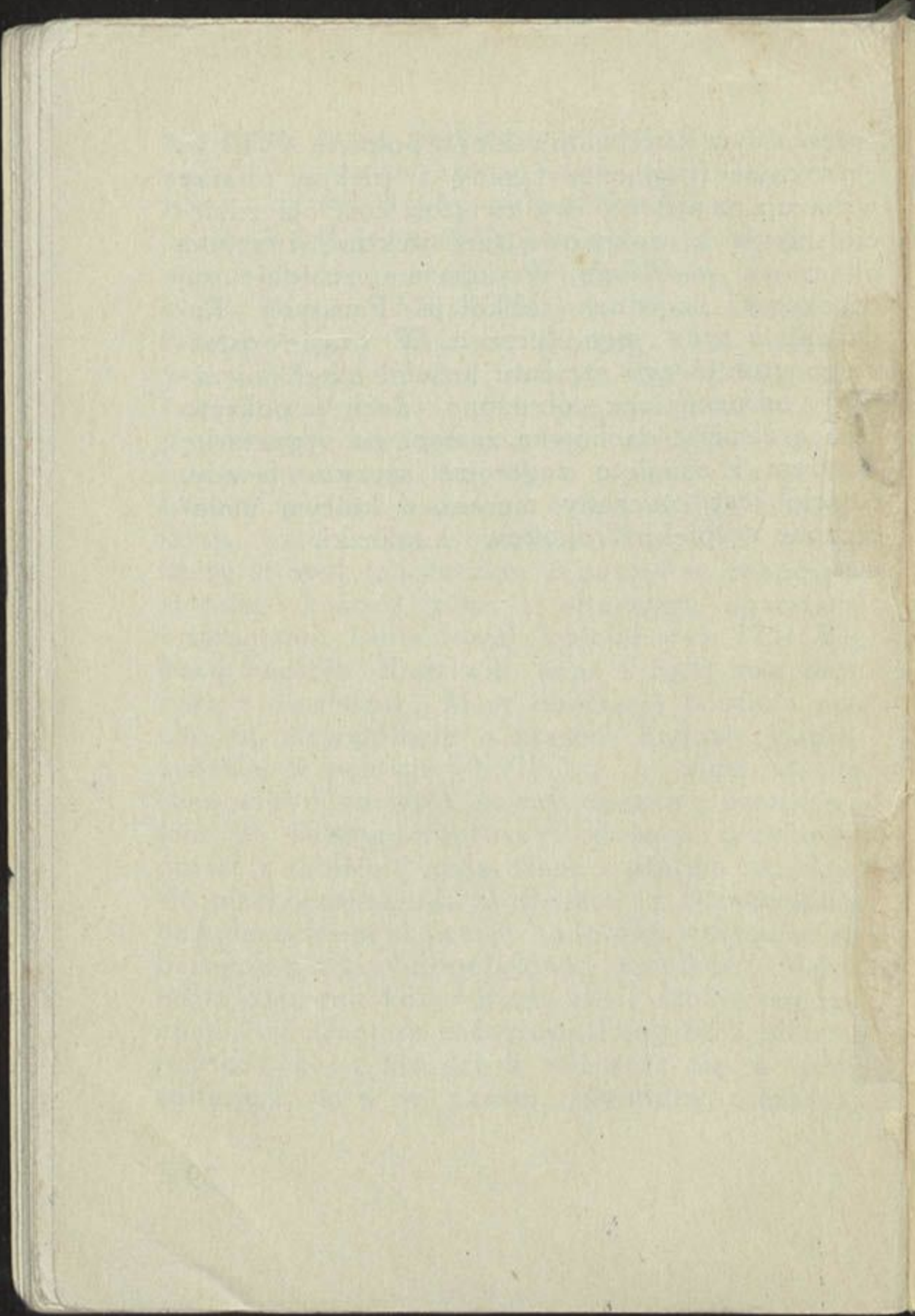
zamku Ostrońskiego—nie można stwierdzić bez szczegółowych badań. Elewacje pałacu od strony dziedzińca i ogrodu oraz elewacje boczne pochodzą niewątpliwie z końca XVII w., a więc z czasów władania Zdzięciołem przez Radziwiłłów. Najbardziej prawdopodobne byłoby przypuszczenie, że na miejscu dawnego zamku powstał nowy, barokowy pałac Radziwiłłowski. Piętrowy pałac posiada dość znaczne rozmiary. Charakterystyczne dla architektury barokowej są podziały ścian pojedynczemi pilastrami — na dolnym piętrze toskańskimi, na górnym korynckimi. Oś środkowa fasady od strony dziedzińca, mieszcząca otwór wejściowy, kiedyś ozdobiony prawdopodobnie pięknym portalem, podkreślona jest silnie przez podwojenie pilastrów, między którymi na górnym piętrze mieszczą się nisze, zamknięte muszlami, i przez charakterystyczny barokowy tympanon. Po obu bokach oraz w bocznych skrzydłach fasady od strony ogrodu występuje typowy w baroku motyw ornamentacyjny spłaszczonych łuków. Pozostałe okna na obu piętrach posiadają nadstawy, ozdobione sztukaterjami, a zwieńczone gzymsami o barokowych, załamywanych i falistych liniach. Wśród sztukaterji powtarza się motyw herbowych orłów Radziwiłłowskich z 3 trąbami na piersiach. W fasadzie ogrodowej silnie występuje środkowy ryzalit czterookienny. Stanisław Sołtan założył przy pałacu ogród

angielski, a za parkiem, w ustroniu, zwanem „Chatki”, wznosił szereg pawilonów, które wewnątrz zdobił słynny malarz Norblin.

Kościół p. t. Wniebowzięcia N. M. P. ufundował i hojnie uposażył Kazimierz Jagiellończyk. W roku 1570 Konstanty Wasil Ostrogski fundował przy kościele szpital. Lew Sapieha w r. 1624 potwierdził nadanie Ostrogskiego na szpital zdzięciolski. Na miejscu pierwotnego, prawdopodobnie drewnianego kościoła, wznosił nowy murowany kościół w r. 1646 Kazimierz Leon Sapieha. Świadczy o tem tablica pamiątkowa, wmurowana w portalu. W r. 1743 pożar, który strawił miasteczko, zniszczył w znacznym stopniu i kościół wraz z ołtarzami, aparatami i sprzętami. Odbudował kościół w r. 1751 Mikołaj Faustyn Radziwiłł wraz z żoną swą Barbarą z Zawiszów. Mury obecnego kościoła pochodzą niewątpliwie z czasów budowy Sapieżyńskiej w połowie XVII w., a więc: fasada (bez wież i szczytu), ściany boczne i prezbiterjum ze skarpami, otwory okienne, barokowy portal z tablicą i nadprożem, w którym znajduje się płaskorzeźba Matki Boskiej z Dzieciątkiem na kolanach—w esownice nadproża wplecione są barokowe uskrzydłone główki aniołków. Natomiast obie rokokowe wieżyczki i szczyt między nimi, we wnętrzu zaś grupa 7 bogatych ołtarzy rokokowych, z których 3 mieszczą się w prezbiterjum, a 4 w nawie, pochodzą z czasów

przebudowy Radziwiłłowskiej w połowie XVIII w. Rokokowe fragmenty fasady i piękne ołtarze wskazują na niewątpliwy związek kościoła zdieńciolskiego z rokokową architekturą i sztuką ołtarzową w Wilnie. W kościele znajduje się rokokowy nagrobek Mikołaja Faustyna Radziwiłła i syna jego Jerzego. W czasie ostatniego gruntowego remontu kościół uległ poważnym oszpeceniom: obniżono dach i pokryto blachą zamiast dachówką, zastąpiono sygnaturkę krzyżem i usunięto zegar ze szczytu fasady. Kościół jest otoczony murem, w którym umieszczone są piękne rokokowe kapliczki.





+



B00000003076405

1934-

