

006  
С78

ДТ-4862 КнД

ІНСТЫТУТ БЕЛАРУСКАЕ КУЛЬТУРЫ

48

СТАТУТ ІНСТЫТУТУ  
БЕЛАРУСКАЕ КУЛЬТУРЫ

аб 88309



49.57

6  
1388

МЕНСК—1927.



Друкарня Інбелкульту, Зак. № 193. 500 экз. Галоўлітбел 144.

094

7976

Дзяржаўная  
Бібліятэка  
БССР  
Імя У. І. Леніна



ФТ 4862

## СТАТУТ

### Інстытуту Беларускае Культуры.

#### I. Агульныя палажэньні.

1. Інстытут Беларускае Культуры ёсьць вышэйшая дзяржаўная навуковая ўстанова ў Беларускай Соцыялістычнай Савецкай Рэспубліцы і знаходзіцца пры Савеце Народных Камісараў Беларускай Соцыялістычнай Савецкай Рэспублікі.

2. Інстытут Беларускае Культуры мае наступныя заданьні:

а) пашырэнне і ўдасканалваньне навуковых дысцыплін, якія належаць да яго кампэтэнцыі, абагачаючы іх новымі выкрыцьцямі і мэтамі дасьледваньня;

б) плянавае дасьледваньне Беларусі з боку яе прыродных вытворчых сіл, вывучэнне і садзейнічаньне іх выкарыстанню, народнай гаспадаркі, права, грамадзкага руху, мовы, літаратуры, гісторыі, этнографіі і інш.

в) аб'яднаньне ў гэтых галінах усяе навуковае працы, якая вядзецца навуковымі ўстановамі БССР і паасобнымі вучонымі;

г) дапасаваньне навуковых твораў і вынікаў навуковых досьледаў да практычнага ўжываньня ў прамысловасьці і культурна-эканамічным будаўніцтве БССР.

3. Інстытут Беларускае Культуры мае ў сваім складзе два аддзелы:

а) аддзел прыроды і гаспадаркі, і

б) аддзел гуманітарных навук. У складзе аддзелаў могуць быць арганізаваны, з дазволу Савету Народных Камісараў БССР, дасьледчыя катэдры і інстытуты, камісіі, габінэты, лябараторыі, музэі, навуковыя таварыствы і іншыя навуковыя ўстановы.

Кожны аддзел кіруе працай усіх устаноў, што ўваходзяць у яго склад.

4. Для дасьледваньня мовы, літаратуры, гісторыі, этнографіі і быту яўрэйскай і польскай нацыянальнасьцяй у складзе Інстытуту Беларускае Культуры існуюць яўрэйскі і польскі нацыянальныя сэктары, якія працуюць паводле сваіх плянаў, узгодненых з аддзеламі, яднаюць працу адпаведных навуковых



устаноў Інстытуту Беларускае Культуры (камісій, дасьледчых катэдраў і інш.), якія дасьледуюць паказаныя вышэй галіны навук і ўваходзяць у адпаведныя аддзелы Інстытуту Беларускае Культуры.

5. Для дасьледваньня мовы, літаратуры, гісторыі, этнографіі і быту іншых нацыянальных меншасьцяў Беларусі ўтвараюцца ў аддзелах адпаведныя дасьледчыя катэдры, камісіі і іншыя навуковыя ўстановы.

6. Пры Інстытуце Беларускае Культуры існуе Цэнтральнае Бюро Краязнаўства, якое вядзе працу паводле свайго статуту пад навуковым кіраўніцтвам Прэзыдыуму Інстытуту Беларускае Культуры.

7. Інстытут Беларускае Культуры мае права з дазволу Савету Народных Камісараў адчыняць свае ўстановы ва ўсіх мясцовасьцях БССР.

8. Інстытут Беларускае Культуры склікае ў вызначаным законам парадку навуковыя зьезды і конфэрэнцыі, організоўвае экспэдыцыі, робіць раскопкі, выдае прэміі і г. д.

9. Інстытут Беларускае Культуры робіць архэолёгічныя раскопкі ў межах БССР без асобнага дазволу. Навуковыя ўстановы і паасобныя дасьледчыкі, якія вядуць экспэдыцыйныя досьледы на тэрыторыі Беларускай Соцыялістычнай Савецкай Рэспублікі, павінны ўзгадняць сваю працу з Інстытутам Беларускае Культуры.

10. Інстытут Беларускае Культуры ўстанаўляе і падтрымоўвае навуковую сувязь з акадэміямі, навуковымі ўстановамі і таварыствамі СССР, саюзных рэспублік і ўсіх іншых краін, бярэ ўдзел у міжнародных навуковых конгрэсах, зьездах і конфэрэнцыях, а таксама з дазволу ўраду склікае іх на тэрыторыі БССР.

11. Інстытут Беларускае Культуры знаходзіцца на дзяржаўным бюджэце і беспасрэдна загадвае сваімі крэдытамі. Ён можа мець пры сабе і такія ўстановы, якія існуюць на гаспадарчым разрахунку.

12. Інстытут Беларускае Культуры штогод падае Савету Народных Камісараў БССР справаздачу аб сваёй дзейнасьці.

## II. Асабовы склад Інстытуту Беларускае Культуры.

13. Інстытут Беларускае Культуры складаецца з:

- а) правадзейных членаў;
- б) членаў-корэспондэнтаў і
- в) навуковых супрацаўнікаў. Апроч таго Інстытут Беларускае Культуры мае права выбіраць пачэсных членаў.



14. У правадзейныя члены Інстытуту Беларускае Культуры выбіраюцца прадстаўнікі навукі або мастацтва, якія ўзбагацілі навуку або мастацтва ў сваёй галіне працамі высака выдатнага значэння. Лік правадзейных членаў Інстытуту Беларускае Культуры ўстанаўляецца Саветам Народных Камісараў БССР.

15. Кандыдаты ў члены Інстытуту Беларускае Культуры вылучаюцца навуковымі ўстановамі і вышэйшымі школамі, культурнымі і грамадзкімі арганізацыямі, а таксама адпаведнымі народнымі камісарыятамі БССР і разглядаюцца спэцыяльнай камісіяй, якая ўтвараецца адпаведнымі аддзелаў Інстытуту Беларускае Культуры.

16. На працягу месяца камісія, паказаная ў папярэднім артыкуле, павінна падаць Радзе адпаведнага аддзелу Інстытуту Беларускае Культуры сваё заключэнне аб найбольш годных з усіх кандыдатаў. Кандыдатура, прынятая Радаю аддзелу, разглядаецца Прэзідыумам Інстытуту Беларускае Культуры і ідзе ў Акадэмічную Раду Інстытуту Беларускае Культуры. Прынятая Акадэмічнаю Радаю кандыдатура ў правадзейныя члены Інстытуту Беларускае Культуры ідзе на зацьверджаньне Савету Народных Камісараў БССР.

17. Для таго, каб адбыліся выбары ў Радзе аддзелу і ў Акадэмічнай Радзе, патрэбна прысутнасьць на сходзе ня менш як  $\frac{2}{3}$  усіх членаў Рады аддзелу ці Акадэмічнай Рады, якія жывуць у Менску, ня лічачы камандыраваных і тых, што знаходзяцца ў адпачынку. Для выбараў кандыдатаў у члены Інстытуту Беларускае Культуры патрэбна звычайная большасьць галасоў сходу.

18. Правадзейныя члены Інстытуту Беларускае Культуры павінны прысутнічаць на ўсіх пасяджэньнях Акадэмічнае Рады і рад адпаведных аддзелаў, выконваюць усе даручэньні Інстытуту Беларускае Культуры. Аб прычынах няяўкі на пасяджэньні правадзейныя члены Інстытуту Беларускае Культуры павінны заўчасьне паведамляць Неадменнага Сакратара Інстытуту.

19. У члены-корэспондэнты Інстытуту Беларускае Культуры выбіраюцца выдатныя вучоныя БССР і іншых краін, якія зьяўляюцца карыснымі для працы Інстытуту Беларускае Культуры, хоць-бы яны і не вялі сыстэматычнай працы ў Інстытуце Беларускае Культуры. Да выбараў у члены-корэспондэнты Інстытуту Беларускае Культуры ўжываецца парадак, прадугледжаны артыкулам 15 і 16 гэтага Статуту, апроч зацьверджаньня Саветам Народных Камісараў.

20. Пачэсныя члены выбіраюцца па прапанове Прэзідыу-



му Інстытуту Беларускае Культуры Акадэмічнаю Радаю Інстытуту Беларускае Культуры і зацвярджаюцца Саветам Народных Камісараў.

21. Правадзейныя члены і члены-корэспондэнты Інстытуту Беларускае Культуры штогод падаюць праз аддзель ў Прэзыдыум Інстытуту Беларускае Культуры справаздачы аб сваёй навуковай працы.

22. Члены Інстытуту Беларускае Культуры, якія ня выконваюць вызначаных для іх абавязкаў, або дзейнасць якіх відавочна накіравана на шкоду БССР або іншых саюзных рэспублік, могуць быць звольнены ад абавязкаў членаў Інстытуту Беларускае Культуры.

23. У склад навуковых супрацоўнікаў Інстытуту Беларускае Культуры залічаюцца навуковыя працаўнікі, якія выявілі сябе карыснымі навуковымі працамі або спецыяльнымі ведамі і досьледамі ў адпаведных галінах навукі або мастацтва.

Навуковыя супрацоўнікі выбіраюцца радамі аддзелаў і сэктараў Інстытуту Беларускае Культуры і зацвярджаюцца Прэзыдыумам Інстытуту Беларускае Культуры.

24. Члены і навуковыя супрацоўнікі Інстытуту Беларускае Культуры павінны быць у аднэй з навуковых устаноў, аддзелаў або сэктараў Інстытуту Беларускае Культуры, у якіх яны вядуць сваю дасьледчую або навукова-дапаможную працу.

25. Для падрыхтоўкі навуковых супрацоўнікаў Інстытут Беларускае Культуры ўстанаўляе пэўны лік гадовых навуковых стыпэндыяў, на якія Прэзыдыум Інстытуту Беларускае Культуры залічвае аспірантаў з асоб, прапанаваных аддзелаў і нацыянальнымі сэктарамі.

26. Увесь тэхнічны пэрсонал Інстытуту Беларускае Культуры назначаецца Прэзыдэнтам або Віцэ-Прэзыдэнтам Інстытуту Беларускае Культуры.

### III. Акадэмічная Рада і рады аддзелаў.

27. Агульнае кіраўніцтва дзейнасцю Інстытуту Беларускае Культуры належыць Акадэмічнай Радзе на чале з Прэзыдыумам Інстытуту Беларускае Культуры.

28. Акадэмічная Рада Інстытуту Беларускае Культуры складаецца з:

а) членаў Прэзыдыуму Інстытуту Беларускае Культуры;

б) правадзейных членаў Інстытуту Беларускае Культуры і



в) дырэктароў навуковых устаноў Інстытуту Беларускае Культуры.

29. Акадэмічная Рада Інстытуту Беларускае Культуры:

а) распрацоўвае і зацьвярджае агульны плян навуковых прац Інстытуту Беларускае Культуры на надыходзячы акадэмічны год, у тым ліку і выдавецкі яго плян;

б) разглядае і зацьвярджае пляны працы аддзелаў і сэктараў Інстытуту Беларускае Культуры;

в) выслухоўвае справаздачныя даклады аддзелаў і навуковых устаноў Інстытуту Беларускае Культуры;

г) назначае прэміі за найлепшыя навуковыя і літаратурныя працы;

д) выбірае членаў Інстытуту Беларускае Культуры;

е) выбірае членаў Прэзыдыуму Інстытуту Беларускае Культуры і старшынь аддзелаў і сэктараў і зацьвярджае старшынь аддзелаў і сэктараў і кіраўнікоў (дырэктароў, загадчыкаў, старшынь і інш.) навуковых устаноў Інстытуту Беларускае Культуры;

ж) разглядае ўсе агульныя пытаньні, якія датычацца ўсяго Інстытуту Беларускае Культуры.

30. Пасяджэньні Акадэмічнай Рады склікаюцца Прэзыдыумам Інстытуту Беларускае Культуры ня менш аднаго разу на месяц. Усе пытаньні вырашаюцца звычайнай большасьцю галасоў.

31. Агульнае кіраўніцтва дзейнасьцю аддзелаў Інстытуту Беларускае Культуры належыць радам аддзелаў на чале з старшынямі аддзелаў.

32. Рада аддзелаў Інстытуту Беларускае Культуры складаецца з:

а) старшыні аддзелу і яго намесьніка;

б) правадзейных членаў Інстытуту Беларускае Культуры гэтага аддзелу, і

в) кіраўнікоў навуковых устаноў аддзелу.

33. Рада аддзелу:

а) разглядае і распрацоўвае агульныя пытаньні навукова-дасьледчага характару, якія датычацца аддзелу;

б) выслухоўвае справаздачныя даклады навуковых устаноў і працаўнікоў аддзелу;

в) папярэдне разглядае і прымае кандыдатуры ў члены Інстытуту Беларускае Культуры;

г) выбірае старшыню аддзелу і кіраўнікоў (дырэктароў, загадчыкаў, старшынь і інш.) навуковых устаноў аддзелу, а таксама і навуковых супрацоўнікаў;



д) наогул разглядае пытаньні агульнага характару, якія падаюцца на вырашэньне Акадэмічнай Рады.

34. Пасяджэньні рады аддзелу склікаюцца старшынёю аддзелу ня менш 2-х раз на месяц. Усе пытаньні вырашаюцца звычайнаю большасьцю галасоў.

35. Пасяджэньні Акадэмічнай Рады, рады аддзелаў і ўсіх навукова-дасьледчых устаноў Інстытуту Беларускае Культуры, зьяўляюцца адчыненымі.

#### IV. Прэзыдыум Інстытуту Беларускае Культуры.

36. Выканаўча-кіраўнічым органам Інстытуту Беларускае Культуры зьяўляецца яго прэзыдыум.

37. Прэзыдыум Інстытуту Беларускае Культуры выбіраецца Акадэмічнаю Радаю на тры гады ў складзе Прэзыдэнта, Віцэ-Прэзыдэнта, Неадменнага Сакратара, старшын аддзелаў і старшын нацыянальных сэктараў.

38. Прэзыдэнт Інстытуту Беларускае Культуры ажыццяўляе агульнае кіраўніцтва работаю Інстытуту, старшынюе на пасяджэньнях Прэзыдыуму Інстытуту Беларускае Культуры і Акадэмічнай Рады, мае права прысутнічаць з правам пастаноўчага голасу на пасяджэньнях усіх устаноў Інстытуту і мае права з дарадчым голасам удзельнічаць на пасяджэньнях Савету Народных Камісараў БССР.

39. Віцэ-Прэзыдэнт Інстытуту Беларускае Культуры кіруе ўсімі адміністрацыйна-арганізацыйнымі, фінансавымі і гаспадарчымі справамі Інстытуту Беларускае Культуры і дакладвае іх Акадэмічнай Радзе і Прэзыдыуму Інстытуту Беларускае Культуры.

40. Неадменны Сакратар кіруе навуковаю працаю Інстытуту Беларускае Культуры і дакладвае аб ёй Акадэмічнай Радзе і Прэзыдыуму Інстытуту Беларускае Культуры.

41. Абавязкі паміж іншымі членамі прэзыдыуму разьмяркоўваюцца Прэзыдыумам Інстытуту Беларускае Культуры.

42. Прэзыдыум Інстытуту Беларускае Культуры зацьвярджаецца Саветам Народных Камісараў БССР.

43. Прэзыдыум Інстытуту Беларускае Культуры:

- а) выконвае пастановы Акадэмічнай Рады;
- б) наглядае за правільным ходам дзейнасьці Інстытуту Беларускае Культуры;
- в) кіруе бягучымі навуковымі справамі;
- г) зацьвярджае выбраных аддзелаў навуковых супрацоўнікаў Інстытуту Беларускае Культуры;



д) прымае праз старшынь аддзелаў і нацыянальных сэктараў справаздачы аб працы членаў Інстытуту Беларускае Культуры;

е) падае на зацьверджаньне Акадэмічнай Рады кандыдатуры ў члены Інстытуту Беларускае Культуры;

ж) зацьвярджае асьпірантаў Інстытуту Беларускае Культуры.

44. Прэзыдыум Інстытуту Беларускае Культуры склікаецца Прэзыдэнтам ня менш аднаго разу на тыдзень. Пытаньні для прэзыдыуму падрыхтоўваюцца Неадменным Сакратаром Інстытуту Беларускае Культуры.

45. У неадкладных выпадках прэзыдыум мае права вырашаць справы, якія належаць да компэтэнцыі Акадэмічнае Рады Інстытуту Беларускае Культуры, але аб вырашаных ім такіх справах павінен далажыць Акадэмічнай Радзе на яе бліжэйшым пасяджэньні.

#### **V. Сакратарыят Інстытуту Беларускае Культуры.**

46. Для разгляду і вырашэньня спраў, зьвязаных з адміністрацыйна-гаспадарчым жыцьцём Інстытуту Беларускае Культуры і для падрыхтоўкі пытаньняў для разгляду ў прэзыдыуме, існуе Сакратарыят Інстытуту Беларускае Культуры.

47. Сакратарыят Інстытуту Беларускае Культуры складаецца з Віцэ-Прэзыдэнта, Неадменнага Сакратара і Старшыні таго аддзелу або сэктару, справа якога разглядаецца.

48. Сакратарыят зьбіраецца ня менш аднаго разу на тыдзень.

#### **VI. Нацыянальныя сэктары Інстытуту Беларускае Культуры.**

49. На чале нацыянальных сэктараў Інстытуту Беларускае Культуры стаяць іх старшыні.

50. Рада нацыянальнага сэктару складаецца з старшыні, яго намесьніка, правадзейных членаў Інстытуту Беларускае Культуры адпаведнага сэктару і з прадстаўнікоў ад навуковых устаноў сэктару па адным ад кожнага.

51. Рада нацыянальнага сэктару:

а) яднае і ўзгадняе працу сваіх устаноў;

б) загадвае падрыхтоўкаю матар'ялаў для выданьня і выдавецтвам сэктару;

в) выслухоўвае справаздачныя даклады навуковых устаноў і працаўнікоў сэктару

г) выбірае старшынь і дырэктароў навуковых устаноў сэктару, а таксама навуковых супрацоўнікаў;



д) вызначае кандыдатуры ў члены Інстытуту Беларускае Культуры па сваім сэктары.

52. Пасяджэньні Рады сэктару склікаюцца старшынёю сэктару ня менш аднаго разу на месяц.

### VII. Установы Інстытуту Беларускае Культуры.

53. Навукова-дасьледчыя і дапаможныя ўстановы Інстытуту Беларускае Культуры разьмяркоўваюцца па яго аддзелах. Установы, якія абслугоўваюць абодвы аддзелы, знаходзяцца беспасрэдна пад ведамам Прэзыдыуму Інстытуту Беларускае Культуры.

54. Унутранае жыцьцё навукова-дасьледчых і дапаможных устаноў Інстытуту Беларускае Культуры вызначаецца асобнымі палажэньнямі, якія зацьвярджаюцца Акадэмічнаю Радаю Інстытуту Беларускае Культуры.

### VIII. Права Інстытуту Беларускае Культуры.

55. Інстытут Беларускае Культуры карыстаецца ўсімі правамі юрыдычнае асобы.

56. Інстытут Беларускае Культуры мае гэрбавую пячатку.

57. Інстытут Беларускае Культуры мае права браць для часовага карыстаньня матар'ялы ва ўсіх бібліотэках, архівах і музэях БССР. Умовы для захаваньня гэтых матар'ялаў у Інстытуце Беларускае Культуры павінны быць ня горшымі, чым у сталым месцы іх захаваньня.

58. Інстытут Беларускае Культуры вядзе сваё выдавецтва і для гэтай мэты можа мець свае друкарні.

59. Інстытут Беларускае Культуры мае права на паштовыя льготы і на бязмытнае атрыманьне з-заграніцы друкаваных выданьняў і навуковага абсталяваньня для сваіх навукова-дасьледчых і дапаможных устаноў паводле закону СССР.

Старшыня Савету Народных Камісараў БССР

*М. Галадзед.*

Кіраўнік Спраў Савету Народных Камісараў

і Экономічнай Нарады БССР *М. Мароз.*

29 чэрвеня 1927 г.

г. Менск.



## ОРГАНІЗАЦЫЙНАЯ СТРУКТУРА Інстытуту Беларускае Культуры.

### Установы пры Прэзыдыуме ІНСТЫТУТУ БЕЛАРУСКАЕ КУЛЬТУРЫ.

1. Цэнтральнае Бюро Краязнаўства (ЦБК).
2. Бібліографічная Камісія.
3. Камісія для вывучэння Заходняе Беларусі.
4. Вайскова-тэрмінолёгічная Камісія.
5. Камісія для вывучэння прыродных вытворчых сіл Беларусі.
6. Бібліотэка.
7. Друкарня.

### Адзел Гуманітарных Навук.

Катэдры і спецыяль- Дасьледчыя ўстановы.  
насьці.

#### КЛЯСА ФІЛЁЛЁГІІ.

- |   |  |
|---|--|
| Катэдра гісторыі беларускай мовы.       | Камісія для складаньня гістарычнага слоўніка беларускай мовы.  |
| Катэдра жывой беларускай мовы.          | 1. Камісія для складаньня слоўніка жывой беларускай мовы.<br>2. Дыялектолёгічная Камісія.<br>3. Камісія для вывучэння беларускай літаратурнай мовы.<br>4. Інстытут Навуковае мовы. |
| Катэдра гісторыі беларускай літаратуры. | 1. Камісія для выданьня твораў беларускіх пісьменьнікаў.<br>2. Камісія для складаньня біографічнага слоўніка беларускіх пісьменьнікаў.   |

#### КЛЯСА ГІСТОРЫІ.

- Катэдра агульнай гісторыі.  
Катэдра гісторыі Беларусі XIX і XX ст.



Катэдра гісторыі беларускага права і гаспадаркі	Археаграфічная Камісія.
Катэдра гістарычнай географіі Беларусі.	Камісія для складання гістарычна-геаграфічнага слоўніка Беларусі.
Археалёгія.	1. Археалёгічная Камісія. 2. Археалёгічны кабінэт.
Гісторыя гарадоў і краін Беларусі.	Камісія для вывучэння гісторыі гарадоў і краін Беларусі.
Гісторыя асветы на Беларусі.	Камісія для вывучэння гісторыі асветы на Беларусі.
Катэдра этнографіі Беларусі.	1. Камісія для вывучэння матар'яльнай культуры. 2. Фольклёрная Камісія.
Беларускае мастацтва.	Інстытут беларускага мастацтва, у склад якога ўваходзяць: 1. Камісія для вывучэння гісторыі беларускага мастацтва. 2. Камісія для вывучэння гісторыі беларускага тэатру. 3. Камісія для вывучэння беларускай песьні і музыкі. 4. Музей беларускага мастацтва.

## Адзел Прыродазнаўчых і Гаспадарчых Навук.

### А. КЛЯСА ПРЫРОДЫ.

Катэдра геолёгіі і гідролёгіі.	1. Геолёгічны Інстытут а) Сэкцыя рэгіянальнае геолёгіі б) Сэкцыя прыкладное геолёгіі.
Катэдра глебазнаўства.	1. Ботанічны сад у В. Летцах.
Катэдра ботанікі.	2. Ботанічная Камісія. Зоолёгічны музей ІБК.
Зоолёгія.	Камісія географіі і картографіі.
Катэдра географіі.	Цэнтральная хэмічная лябараторыя (сумесна з Нав.-Дасл. Інстытутам сель. і лясн. гасп. імя Ў. І. Леніна).
Катэдра хэміі.	1. Антрополёгічны кабінэт. 2. Лябараторыя вышэйшае нервовае дзейнасці.
Катэдра антрополёгіі.	Лябараторыя эксперыментальнае біолёгіі.
Катэдра біолёгіі.	



## Б. КЛЯСА ГАСПАДАРКІ.

- |                                   |  |
|-----------------------------------|--|
| Экономіка прамысловасьці.         | 1. Камісія для вывучэньні прамысловасьці.                |
| Экономіка дробнае прамысловасьці. | 2. Камісія для вывучэньні хатніх рамёстаў.               |
| Экономіка коопэрацыі.             | 3. Камісія для вывучэньні коопэрацыі.                    |
|                                   | 4. Навуковае Таварыства для вывучэньня Беларусі ў Горках |
|                                   | а) сэкцыя прыродазнаўства                                |
|                                   | б) сэкцыя гаспадаркі.                                    |

## Нацсэктары.

- |   |  |
|---|--|
| Яўрэйскі сэктар.                              | 1. Лінгвістычная Камісія.                                    |
|   | 2. Тэрміналёгічная Камісія дыялекталёгічнага атлясу.         |
|   | 3. Камісія для вывучэньня гісторыі яўрэйскай літаратуры.     |
|   | 4. Камісія для вывучэньня яўрэйскага фольклёру.              |
|   | 5. Камісія для вывучэньня эканомікі яўрэйскага насельніцтва. |
| Польскі сэктар.                               | 1. Камісія для вывучэньня польскае літаратуры і мовы.        |
|   | 2. Польская этнографічная Камісія.                           |
|   | 3. Гістарычная Камісія.                                      |
| Катэдра гісторыі Літвы.<br>Латыская культура. | Камісія для вывучэньня культуры латышоў.                     |





Камісія для вивчення...

1. Камісія для вивчення...

2. Камісія для вивчення...

3. Камісія для вивчення...

4. Камісія для вивчення...

5. Камісія для вивчення...

6. Камісія для вивчення...

7. Камісія для вивчення...

8. Камісія для вивчення...

9. Камісія для вивчення...

10. Камісія для вивчення...

11. Камісія для вивчення...

12. Камісія для вивчення...

13. Камісія для вивчення...

14. Камісія для вивчення...

15. Камісія для вивчення...

16. Камісія для вивчення...

17. Камісія для вивчення...

18. Камісія для вивчення...

19. Камісія для вивчення...

20. Камісія для вивчення...

21. Камісія для вивчення...

22. Камісія для вивчення...

23. Камісія для вивчення...

24. Камісія для вивчення...

25. Камісія для вивчення...

26. Камісія для вивчення...

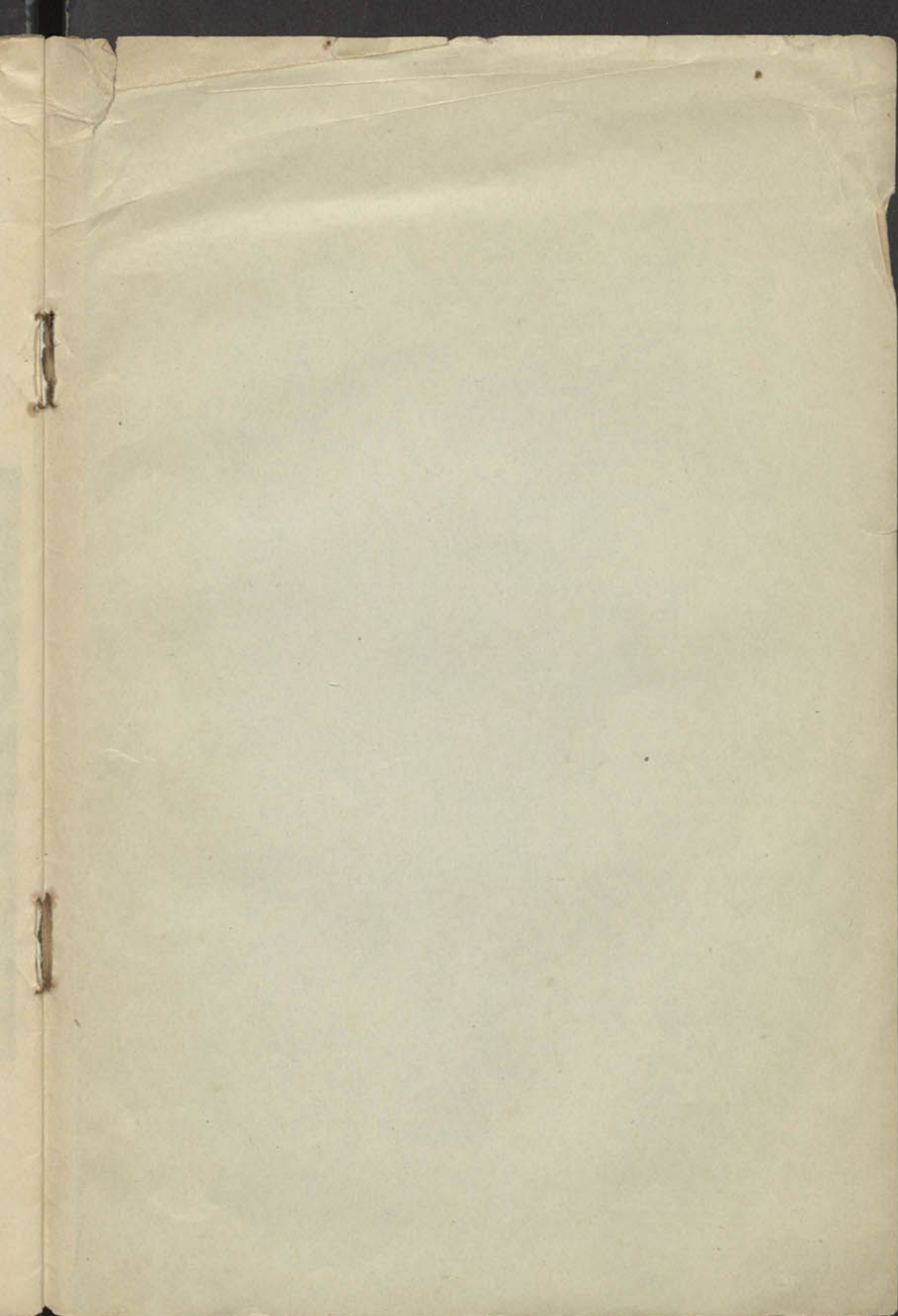
27. Камісія для вивчення...

28. Камісія для вивчення...

29. Камісія для вивчення...









M

1511