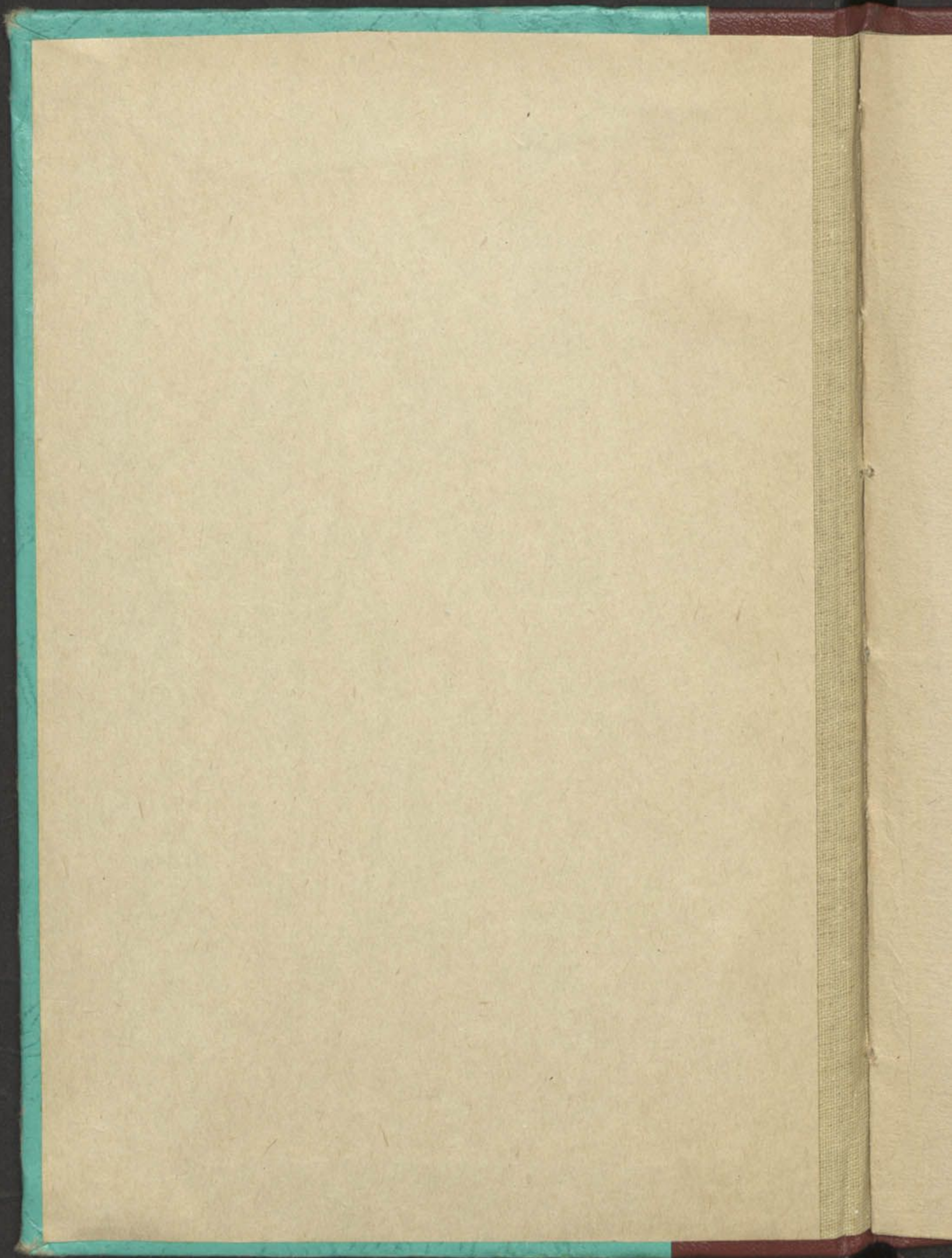


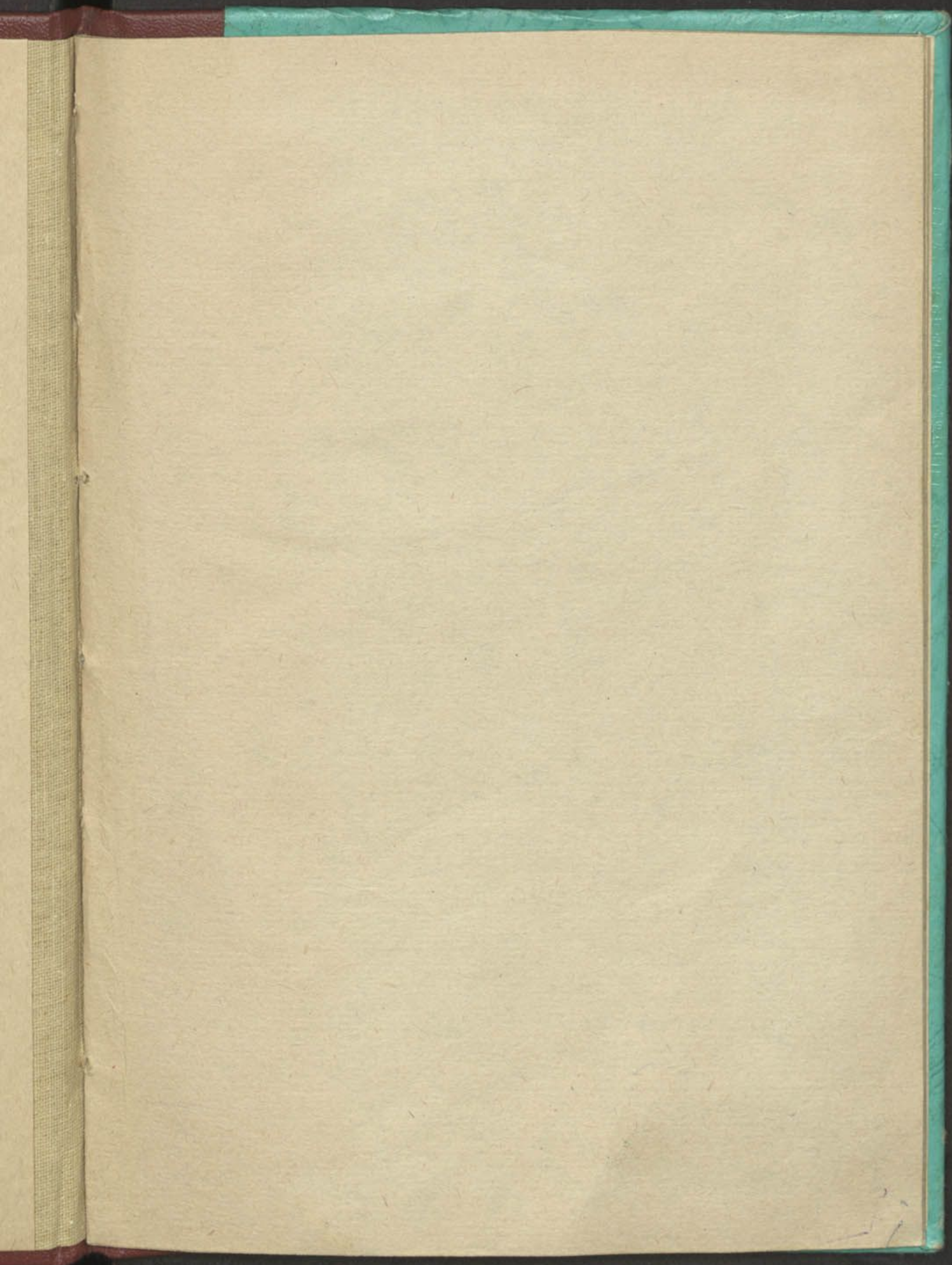
Беларуская  
борца 1938

1944  
1977

№ 1

Беларуская  
борца 1938 № 1





117-8651  
571  
Jan 1969

20-703.

1911и  
1977

Opłata pocztowa uiszczona ryczałtem.

Цана асобанага нум. 40 грошы.

# БЕЛАРУСКАЯ БОРЦЬ

Адрас Рэдакцыі  
і адміністрацыі:  
Вільня,  
Каралеўская вул. 3—8.

□□□□□

Рэдакцыя адчынена  
ў аўторкі і пятніцы  
ад 10 да 14 гадз.

### ПАДПІСНАЯ ПЛАТА:

на год . . . . . 2 зл.,  
на паўгоду . . . . . 1 „  
Заграніцу — удвая даражэй.  
Цана абвестак паводле ўмовы.

### З Ь М Е С Т:

Ад рэдакцыі.  
Медаваньне расьлін — Я. Ш.  
Каляндар пчаляра ў чэрвені.  
„ агародніка ў траўні.  
„ „ ў чэрвені.  
Як павялічыць колькасць нашы — Л. Б.  
Качвалея — М.  
Беларуская хроніка.  
Паштовая скрынка.

№ 1 (7)

1938 г.



112-8651  
Бран 1595-811

ЧЫТАЙЦЕ і ПАШЫРАЙЦЕ  
Беларускі месячнік пчалярства  
і зелярства

## Беларуская Борць

Уведзены адзелы па ўсіх галінах  
земляробскае гаспадаркі  
і культуры

### ПАДПІСКА:

на год . . . . . 2 зл.  
на паўгоду . . . . . 1 зл.  
Заграніцу — удвая даражэй.

Адрас рэдакцыі:

Wilno, ul. Królewska 3—8.

БЕЛАРУСКІ

## Крэдытны Коопэратыў

(даўней Беларускі Коопэра-  
тыўны Банк) — адзіная Бе-  
ларуская Банкавая ўстанова.

Прымае запісь сяброў.  
Прымае ўклады тэрміновыя  
на бягучы рахунак і на ра-  
хунак дробных апчаднасьцяў  
Прымае ахвяры на фонд  
стыпэндый імя Беларускага  
Коопэратыўнага Банку для  
беларускай вучнёўскай і сту-  
дэнскай моладзі.

Адрас:

Wilno, ul. Królewska 3—8

Рэдакцыя „Беларускай Борці“ падае да ведама грамадзян  
пчаляроў, што прыдбала пэўны лік экзэмпляраў кніжкі:

„П Ч О Л Ы“

Я. ПАЧОПКИ

і высылае жадаючым па 2 зл. 55 гр. за экзэмпляр  
разам з перасылкай.

Handwritten notes in blue ink on the right margin:  
2/21/15  
15  
1595  
С. Ян

# Беларуская Борць

№ 1 (7)

ТРАВЕНЬ 1938 г.

ГОД V

## А Д Р Э Д А К Ц Ы І.

Гэтым нумарам мы распачынаем пяты год выдаваньня. Тэрмін праўда вельмі скромны, але бывае што і гэтакі можа стварыць нават цэлую эпоху.

Кінуўшы вокам на прайдзены шлях, мы сьмела можам сказаць, што наша праца не прайшла няпрыкметна. Ня глядзячы на тое, што Бел. Борць выходзіла непэрыядычна і не акуратна, з вялікімі перарывамі і пры тым у дужа скромных разьмерах, аднак здолела яна стаць нават за гэтакі кароткі час папулярнай ува ўсіх куткох нашае старонкі, усюды, дзе толькі дайшлі весткі аб яе існаваньні. Адным словам, Бел. Борць здабыла сабе правы грамадзкасьці. Пры гэтым павінны мы яшчэ адзначыць, што прыхільна спаткала нас фаховая прэса і грамадзкасьць і іншых народаў, зразумелі толькі тыя, для каго слова беларускі не зьяўляецца пужалам, але хто падходзіць да нас спакойна і аб'ектыўна, адцэніваючы ўсё нашае крытычна з пункту гледжаньня карысьці і вартаснасьці. Што-ж зьяўляецца прычынаю гэтага пасьпеху, гэтае папулярнасьці Бел. Борці.

Бел. Борць вышла ў той час, калі перад земляробствам адчыніліся новыя кругавіды. Вынікі сусьветнай вайны і гаспадарчы крызыс, які паўстаў праз колькі гадоў, паставілі перад земляробствам новыя заданьні. Вясьці гаспадарку старымі мэтадамі, абмяжоўвацца толькі вытворчасьцю

не займаючыся справамі эканамікі — стала не магчымым. Каб не загінуць, каб мець што-небудзь за сваю мазольную працу, земляробу нават самаму дробнаму трэба сачыць і за ўсім што дзеіцца на сьвеце, і знаёміцца з эканамічным бокам гаспадараваньня, і з досьледамі і пасьпехамі навукі і з тым, як можна прыстасаваць усё гэта ў сваім шгодзеным жыцьці, у сваёй шгодзенай працы.

Паўстала патрэба ня толькі асьветы наагул, але і асьветы фаховай земляробскай, патрэба карыстаньня квіжкаю, фаховым часапісам.

Школа не магла і ня можа даць фундаманту веды шырэйшым слаём земляробаў. Мала маем гэтакіх школаў і даступны яны толькі адзінкам і пры гэтым трэба прызнацца, што вельмі часта гэтыя адзінкі, здабыўшы веду не вяртаюцца ў сваю вёску, каб служыць ей сваёй ведаю і ідуць далей у людзі.

Для шырокіх кругоў астаюцца толькі кніжка і фаховыя часапісы. Але і тут трэба сьвердзіць, што і яны далёкія ад таго, каб выканаць гэтае заданьне. Па першае мала маем добрых кніжак у мове даступнай нашаму селянству, а па другое як аўтары, так рэдакцыі часапісаў не дацэніваюць таго, што, нашыя землі знаходзяцца у адменных кліматычных варунках і што культура нашае глебы і клімат вымагаюць, дзеля гэтага

Сван 1595

асобнага падыходу да іх, а не накідываньня нам мэтадаў і практыкі здабытых у неадпаведных кліматычных варунках.

Бел. Борць, якая паўстала як часопіс чыста пчалярскі, адчула ўсе гэтыя недахопы і перабудавалася ў часопіс агульнагаспадарчы, каб у межах сваіх сілаў і магчымасьцяў, дапамагаць нашаму селянству гаспадарыць пры сучасных варунках жыцьця.

Праўда няшмат зрабілі мы ў гэтым напрамку, але не наша ў гэтым віна. Апрача нашае добрае волі патрэбныя былі дзеля гэтага і адпаведныя грашовыя сродкі, якія далі-б нам магчымасьць акуратна і пэрыядычна выпускаць у сьвет нумары Бел. Борці. Гэтых сродкаў мы чакалі і чакаем ад сваіх чытачоў ад усяго беларускага грамадзянства наагул. Колькі атрымаці — толькі і далі, бо ўласных грошаў ня маем, а ніякіх субсыдыяў і дапамогаў ня было адкуль і спадзявацца.

Працуючы вось у гэтакіх варунках Бел. Борць здолела аднак зацікавіць шырокія кругі нашага селянства, што зьяўляецца найлепшым доказам таго, што гэтакі часопіс ёсьць патрэбны і што напрамак нашае працы правільны.

Выпускаючы гэты нумар Бел. Борці, мы спадзяёмся, што нашы чытачы дапамогуць нам у гэтым, каб цяпер Бел. Борць магла выхадзіць сыстэматычна і акуратна. Вялікага не вымагаем — просім толькі аб прысылцы падпіскі, якая і вызначана ў такіх размерах, каб можна было толькі аплаціць кошту друку і перасылкі. Супрацоўнікі нашы платы за сваю працу ад нас ня просяць. Іхняя заплата — гэта сьвядомасьць выкананага грамадзкага абавязку.

Атрымаючы ад Вас гэтыя сродкі, мы зробім усё, што толькі можна, каб Бел. Борць была карыснай і цікавай для кожнага з Вас.

М.

## МЕДАВАНЬНЕ РАСЬЛІН.

Хоць расьлінаў вытвараючых мёд вельмі шмат, але такіх расьлінаў, якія вытвараюць шмат мёду, ня так многа. Ды апрача таго, адна і тая самая расьліна не аднолькава мядуе. А гэта залежыць ад шмат якіх варункаў, якія могуць зьмяняцца ў кожным асобным выпадку. Сярод гэтых варункаў вялікі ўплыў аказваюць: век расьліны, стан пагоды і пара дня, а таксама клімат, глеба, сьвет і г. д. Найбольшая колказьць нэктару, з якога пчолы вырабляюць мёд, набіраецца ў кветках у часе развіцьця тычкаў і слупкоў. Незалежна ад гэтага кветкі больш мядуюць у першую палову дня — раніцаю, пасля-ж паўдня дзеяльнасьць нэктарнікаў значна слабее

У часе засухі большасьць кветак зусім ня выдзяляе нэктару і наадварот, у цёплую пагоду ды пры вільготным павеце медаваньне кветак дасягае найбольшай меры. Пасьля грымотных і дажджыстых дзён выдзяленьне нэктару павялічваецца і даходзіць да найбольшае нормы:

Асаблівай уражлівасьцю да стану пагоды адрожніваецца ліпа. Паводле Фрыка, у парны, цёплы дзянёк адно дрэва ліпы зможа даць толькі нэктару, колькі гэктар грэчкі, таму што нэктар выцякае ў ёй бясперастанку, як бы з ручка.

Мядаваньне расьлінаў зьмяняецца таксама ў залежнасьці ад клімату і географічнай шырыні мясцовасьці. Там, дзе клімат за-



сушлівы, расьліны менш мядуюць. Чым далей на поўнач (зразумела, да пэўных граніцаў), тым больш у расьлін вытвараецца нэктару.

Гэтак сама у значнай ступені медаваньне расьліны залежыць і ад глебы, падглебы, спосабу гадоўлі расьліны і г. д.

Медаваньне шмат якіх расьлінаў вагаецца ў працягу дня. Калі, напрыклад, у даннай мясцовасьці ў ранішняй гадзіны стаяць туманы і халодныя вятры, веячыя з балотаў, то гэта можа адбівацца на медаваньні некаторых расьлінаў. У другіх мясцовасьцях, дзе дні часта бываюць ясныя, там палючыя праменьні сонца могуць высушваць нэктар у расьлінаў, і дзеля гэтага у дзённыя гадзіны нэктару можа аказацца менш, як бы гэта магло быць пры больш вільготным клімаце. Калі падыходзіць к нэктарадайнасці асобных расьлінаў, то ўбачым, што рад расьлінаў вытварае нэктар у розныя гадзіны дня. Напрыклад, грэчка (паводле Фоміных) у ясную пагоду выдзяляе нэктару больш у ранішняй і вячэрняй гадзіны. У пахмурную пагоду яна выдзяляе больш нэктару ў паўдні і ў дзень. Канюшына у ясную пагоду выдзяляе нэктару больш раніцаю, у паўдні менш, па паўдні ізноў павышаецца, як раніцаю, а пад вечар слабее.

Паводле Лайанса і Бонье, у харошы дзень колькасць нэктару адной і тэй самай расьліны зьмяншаецца паступова да 3 гадзін папаўдні, каб пасля ізноў павялічыцца ўвечары; павялічэньне гэтае прадаўжаецца праз усю ноч да усходу сонца. Калі тэмпература вельмі высокая, то выдзяленьне нэктару будзе толькі раніцаю. Гэтак, напрыклад, у Алжыры ў часе вялікіх засух улетку пчолы толькі раніцаю знаходзяць узятак, а пасля 8 гадзін раніцы ўжо ўсе сядзяць у вульлэх.

Паводле Фоміных, колькасць

нэктару мяняецца ў працягу дня ў залежнасьці ад пагоды і будовы кветкі. Кветкі з адкрытамі нэктарнікамі у ясную пагоду ў дзень абніжаюць колькасць нэктару, а падвечар павышаюць; а ў хмарную пагоду, наадварот: паднімаюць у дзень, а пад вечар абніжаюць. Кветкі з закрытымі нэктарнікамі у абодвух выпадках абніжаюць да паўдня, па паўдні павышаюць да ранішняга максімума, а ў ясную пагоду колькасць нэктару заўсёды большая, як у хмарную.

### Уплыў сонешнага сьвятла на медаваньне расьлінаў.

Сонешнае сьвятло, кажа Ловелль: ёсьць тая сіла, якая змушае працаваць расьліну так-сама, як электрычная сіла прыводзіць у рух машыну. Пазбаўце расьліну сьвятла, і запасы цукру хутка будуць зжыты, а выдзяленьне нэктару спыніцца.

Аднак-жа, вельмі сільнае сьвятло шкоднае для расьлін і яны ў гэтым выпадку так настаўляюць лісьцё, каб на іх менш падала сьвятла.

З вышэй сказанага можна зрабіць вывад, што чым больш сонечных дзён прыпадаючых на сэзон, тым медазбор павінен быць большым, дзеля таго, што з аднаго боку, некаторыя медадаі у сонешную пагоду даюць больш нэктару, а з другога боку — лёт пчол пры сонцы заўсёгды сільнейшы.

Але тут трэба засьцерагчыся адносна медадайных расьлінаў з адкрытымі нэктарнікамі. Досьледы паказалі, што, напрыклад, нэктарнікі чырвонай канюшыны, якія схаваны ў сярэдзіне кветкі, у ясныя дні вытвараюць нэктару у 2—5 разоў больш у параўнаньні з пахмурнымі днямі, а ў расьлін, нэктарнікі якіх амаль зусім

ня прыкрыты, назіраюцца адваротныя вынікі.

Дзеля гэтага і пахмурнасьць для адкрытых нэктарнікаў уплывае дадатна. Грэчка і гарчыца, у якіх нэктарнікі адкрыты, у пахмурныя дні вытвараюць нэктару ў  $1\frac{1}{2}$ —3 разы больш і наадврот, у канюшыны ў пахмурную пагоду дзеяльнасьць нэктарнікаў абніжаецца.

На тэй самай падставе цень, падаючы на расьліны скарачвае дзеяльнасьць нэктарнікаў. Вось таму зразумела, чаму травяністыя і куставыя расьліны у лясох менш мядуюць, чым калі яны растуць на прасеках або на палянках.

### Уплыў тэмпературы на медаваньне расьлін.

Тэмпература аказвае большы ўплыў на выдзяленьне нэктару, як сьвятло. Тэмпература, пры якой нэктар пачынае выдзяляцца і пры якой выдзяляецца яго найбольш, бывае неаднолькава ў розных медадайных расьлін. Напрыклад, у вішні выдзяленьне нэктару настае пры тэмпературы  $8^{\circ}$  с., у чаромхі—пры  $10^{\circ}$  с., Досьледы у Амэрыцы (м. Кларынд, штат Айова) паказалі, што найбольшы збор мёду з белаі конюшыны быў у дні з тэмператураю  $28$ — $33^{\circ}$  с; што найбольш выдзяляецца нэктару пры тэмпературы ад  $28^{\circ}$  да  $38^{\circ}$  с; што тэмпература вышэй  $38^{\circ}$  С. аказвае ад'емнае дзеянне на медаваньне расьлін.

Шмат ёсьць добрых медадайных расьлінаў, якія шмат выдзяляюць нэктару і пры ўмеркаванай тэмпературы, а нават і пры параўнальна нізкай тэмпературы. Вярбіца, напрыклад, выдзяляе шмат нэктару у такую пагоду, калі з ліпы і канюшыны пчолам няма чаго браць. Грэчка, паводле Фоміных, больш выдзяляе нэктару пры тэмпературы нізкай  $16^{\circ}$  с.

Верас добра мядуе ў ранішнія гадзіны (у верасні месяцы) пры тэмпературы  $9^{\circ}$ — $11^{\circ}$  с.

### Медованьне й вільгаць.

Вільгаццю называецца прысутнасьць вадзяной пары ў паветры. У дажджлівы дзень паветра бывае насычана вільгаццю на сто процэнтаў; у сухую пагоду — ледзь на 50 процэнтаў.

У мёдзе, які сабраны пры вільготнай атмасфэры, заключаецца больш вады, як у сабраным пры сухім паветры.

Наагул жа найбольш спрыяе для выдзяленьня нэктару сярэдні стан вільгаці ў паветры, г. з.  $60$ — $80$  працэнтаў. Аднак-жа некатарыя расьліны і тут робяць свае выняткі. Гэтак, паводле Фоміных, грэчка і агурочнік больш выдзяляюць нэктару пры больш вільготным паветры, а фацэлія пры больш сухім паветры.

### Уплыў дажджоў і засух на медаваньне расьлін.

Многія пчалары заўважылі, што цёпла-вільготная пагода найлепш забяспечвае добры збор мёду. Пры ўмеркаваных дажджоў і цёплым леце ўсякая наагул расьліннасьць разьвіваецца багацей і лепш забяспечвае пасекі медаў.

Беспасярэдняя пасья дажджу колькасьць нэктару сільна павялічваецца. Калі, напрыклад, напераданні прайшоў дождж, то на наступны дзень нэктару выдзяляецца больш. Тое самае бывае і ў працягу дня, калі дождж выпадае ў ранішнія гадзіны, а затым зьмяняецца цяплом і сонцам.

Лішнія дажджы шкодны для медаваньня расьлін, бо тады сама расьліна буйна расьце, а кветкі разьвіваюцца слабей і дзеля гэтага менш выдзяляюць нэктару. Апрача таго, у тых расьлінаў, як напры-

клад, у грэчкі, у якіх нэктарнікі адкрыты, працяжныя дажджы выпалоскаваюць нэктар з нэктарнікаў.

Але найбольш згубны для медазбору сьпякоты, калі ў паветры бывае зусім мала вільгаці. Ад палючых праменьняў сонца і сухавею расьліны ня толькі ня вытвараюць нэктару, але самі не развіваюцца, вянуць, жаўцеюць і сохнуць. У гэтакія дні пчолы нічога ня могуць сабраць, нават корму для дзетак.

### Уплыў ветру на медаваньне.

Паводле Фоміных, вецер ніколі ня можа быць спрыяючым для выдзяленьня нэктару. Усё роўна, ці вее халодны паўночна-усходні вецер ці сьпякотны сухавей, нэктарнікі скорчваюцца і спыняюць працу.

Некаторыя расьліны да таго чулы к ветру, асабліва сухому, гарачаму, што зусім спыняюць выдзяленьне нэктару. Асабліва ўражлівы к такім вятром расьліны з адкрытымі кветкамі. Як прыклад, могуць служыць ліпа і грэчка на якія вельмі часта шкодна дзеіць гарачы вецер. Нават на зярно грэчка ў гэтакім выпадку бывае вельмі благая.

У такіх прыпадках калі рэзка абрываецца ўзятка з ліпы або грэчкі, дзякуючы зьмене ветру на сухі і гарачы, часта бываюць напады пчол на чужыя пасекі больш слабыя і рабуюць іх да чыста.

### Уплыў агульных варункаў пагоды на медаваньне.

З панярэдніх асабных мэтеаролёгічных дзейнікоў мы пераканаліся, якое вялікое значэньне для медаваньня расьлін маюць тэмпа-

ратура і вільгаць паветра, але медазбор агульны заўсягды залежыць ад таго, якое было с палучэньне мэтеаролёгічных варункаў і якая ў выніку гэтага вышла пагода за увесь пчалярскі сэзон.

Агулам можна сказаць, што цёплае і ўмеркавана - вільготнае лета дае найлепшы медазбор.

Зьмяншаецца выдзяленьне нэктару ніжэй 15°, пры слабым сонешным сьвятле, сухім паветры, пры вятрах наагул ды больш усяго пры паўночна-усходнім халодным і паўднева-усходнім сухім.

Усялякія рэзкія перамены пагоды, асабліва наступленьне дажлівых пэрыядаў або працяглых сьпякотаў, вельмі неспрыяюць для медазбору.

У асобныя пэрыяды лета найлепшы ўзятка бывае: 1) пасья цёплай ціхай начы, 2) калі пярэдняем на досьвітку ідзе дождж, а пасья ясна, 3) калі ідзе дробны дожджык у перамежку з сонешнаю пагодаю, 4) калі гарача, але па небу ходзяць легкія хмары, 5) калі гарача, а ўдалі чутны грывоты, 6) чым больш навальніц, тым больш узятку.

Агульныя варункі пагоды вельмі значна уплываюць ня толькі на медаваньне, алеж на лёт пчол, што у сваю чаргу, зразумела, адбіваецца на медазборы.

Я. Ш.

### Каляндар пчаляра ў чэрвені.

Месяц чэрвень — месяц раеньня пчолаў. Хаця ў паступовага пчаляра не павінна быць натуральных раёў, бо гэта шмат забірае часу на пільнаваньне, ды і не заўсяды пільнаваньне ўдаецца, рой можа ўцячы. Аднак, нават, пры найшлейшым даглядзе часам пчолы могуць выраіцца і дзеля гэтага трэба

быць прыгатаваным, каб рой было дзе асадзіць: старыя вульлі трэба старанна вычысьціць, а новыя загадзя памаліваць, каб сьвежы пах хварбы не пракудзіў пчолам. Трэба мець пад рукой райніцы і іншыя прылады да зьбіраньня і асаджваньня раёў.

Калі ня хочам мець раёў, пільна сочым за пчолам і ў адпаведным часе пабольшываем гнёзды, даём вузу, а калі гнязда пашырыць нельга, дзякуючы абмяжаваным разьмерам, ставім раней надстаўкі. Ня варта асаджываць раёў малых а толькі сільныя 2—3 кг. вагі а ніжэй аднаго кг. павінны злучацца па два а то і тры раі. Таксама ня варта асаджываць раёў позных, пасья другой паловы ліпня.

Новым раём даём толькі рамак, колькі яны абсядуць, бо калі даць зашмат дык яны будуць цягнуць усю вузу разам і да зімы ня выцягнуць і ня зробіць сабе гнязда, тады калі дадзём колькі трэба, то рой зробіць сабе на зіму гняздо.

За маладым роём трэба больш старанна дагляд як за старым. Трэба глядзець ці не адкляілася вуза, ці добра цягнуць вузу ці матка заплодненая, а можа матка згінула ў часе ігры і трэба даць новую. Каб адразу даведацца ці матка ня згінула, то асаджываючы рой даём яму рамку з маладой чарвой і яечкамі і пчолы па згубе маткі зараз-жа заложыць матачнікі і тэтым нас паведамаць.

## Каляндар агародніка на травень.

*У садзе.* Да паловы месяца каньчаць угнойваньне дрэваў і кустоў. Маладыя, у красавіку пасаджаныя дрэўкі ў выпадку засухі моцна паліваць; каліб знайшліся штукі, як быццам ня прыжыўшыя, то

трэба папрабаваць абкруціць іх мокрым мохам і часта яго сьрыскаваць, а зямлю кругом дрэвак аблажыць гноям.

— Каньчаць пчашленьне фруктовых дрэваў.

— Вырэзваць слабыя галінкі малінаў, астаўляючы ў кузьце 5-6 самых моцных. Зямлю ў трускаўках і малінах перакапаць матычкай і ачысьціць ад пустазельля. Трускаўкі паліваць гнаёўкай найкарыстей з курынага навозу.

— Калі фруктовыя дрэвы адкрасуюць і завяжуць овачы, добра падліць іх разьведзенай гнаёўкай.

Вясьці барацьбу са шкоднікамі. Зямлю пад дрэвамі і кустамі перакапаць. Зьбіраць старанна вопрадні гусьвіцаў на дрэвах. Расьліны апанаваныя мшыцамі апырсківаць пылам, адварам „квасы“ (купляецца ў аптэцы), адварам памідоравага лісьця або т. зв. эмульсыяй з газы і мыла.

Каліб масава зьявіліся хрушчы, абтрасаць іх раніцай на посьцілкі і абліўшы варам даваць курам і качкам.

*У агародзе:* Высаджываць на грунт, калі пагода пазваляе раннюю капўсту, каляфёры, рассаду, цыбулі, памідоры. Каля 10 траўня садзіць фасолю, а ў палове месяца агуркі і гарбузы. Берагі загонаў з агуркамі абсаджываць — салатай і радыскай.

Каліб капусныя расьліны апанавала земляная блошка — пасыпаць іх рана пакуль ёсьць раса — пылам з ванны, тытуню або попельам. — Не дапускаць да зарастаньня загонаў пустазельлям, а выпелянае складаць на кампост, або прыгатаўляць з яго гнаёўку. Зямлю паміж варывам якнайчасей ўспульхніваць асабліва падчас засухі, або пасья сільнага дажджу.

## Каляндар агародніка ў чэрвені

Страсаць з дрэваў на посьцілкі жучкоў кветкаеда, нішчыць вопрадкі гусьвіцаў на дрэвах, абразаць галіны з сухімі кветкамі на сьлівах, вішнях і чарэшнях. Фруктовыя дрэвы і ягадныя кусты, апанаваныя гусьвіцамі апырсківаць парыскай цеччу 2—3

разы; апанаваныя мшыцамі, апырсківаць тытуновым экстрактам, адварам квасіі, ці газавай эмульсіяй. Апалоць трускаўкі і падаслаць саломай ці мохам, каб пасья ягады не укачываліся ў пясок. Гарод ачысьціць ад пуштазельля. Садзячы расаду капуста, флянсы памідораў, глядзець, каб расьліны былі здаровыя: жаўтаватыя з плямачкамі, з пашкоджаным карэньнем выкідаць.

## Як павялічыць колькасць пашы.

Даецца заўважыць, што найбольш балючым мейсцам дробных селянскіх гаспадарак, ёсьць недахоп пашы, і што з гэтага вынікае немагчымасьць разьвіцьця малочнае гаспадаркі. У апошнія часы пытаньне павялічэньня колькасці пашаў займае можна сказаць, усіх гаспароў у Эўропе і дзеля таго робяцца што раз новыя досьледы і што раз новыя расьліны кармовыя заваёваюць сабе мейсца. Разгледзім коротка тыя, якія ў нас яшчэ мала, або зусім нязнаныя.

— На слабейшай зямлі, дзе ня ўдаюцца буракі варта прабаваць заводзіць *кармовую морхву*; ёсьць яе некалькі адменаў, усе даюць здаровую і пажыўную пашу, у колькасці да 300 квінталяў з гектара.

— На добрай зямлі, да аграмаднай вялічыні дараствае *кармовая дручка*. Сеяць яе можна ў траўні проста на мейсца ў радкі на 40 см. адзін ад другога, густа прарасшую перарываецца на адпаведную адлегласьць.

— На позны васеньні корм надаецца *рэпа кармовая* васеньная. Надаецца да ўжытку ўжо ў 3 месяцы пасья пасеву. Сеюць яе галоўным чынам на загараных і забаранаваных пожнях.

— На зялёны корм, які можна

ўжываць сьвежы і прыгатаўляць з яго *сілас* вельмі падаецца *кармовы сланэчнік*. Удаецца ён і на слабейшай зямлі, добра пераносіць засуху, расьце хутка, даючы ўжо ў 9-10 тыдняў вялікую масу зялёнай пашы. Дзеля таго, што расьце хутка можна яго сеяць аблічыўшы час так, каб мець пашу на найцяжыўшую пару. На зялёную пашу зрэзваецца сланэчнік перад самым красаваньнем, на сілясы ў поўным красаваньні.

Да больш знаных кармовых расьлінаў належыць г. зв. *конскі зуб*, адмена кукурузы. Дае ён масу зялёнай пашы на сьвежы корм і на сілясы, але папа гэта даволі вадзяністая, дзеля таго трэба жывёлу падкормліваць іншымі пашамі багацейшымі ў бялок. Конскі зуб патрабуе зямлі добрай і добра ўгноенай. Сеецы ў палове траўня, бо баіцца прымаразкаў.

Гадоўцы *цыкорыі*, якой карэньне адпаведна прытоўленае служыць дамешкай да кавы, зьвярнулі на яе ўвагу, як на расьліну кармовую асабліва адпаведную дзеля выкармліваньня сьвіней. Зьявіліся сярод гадоўцаў галасы, што сьвіні, а нават хэтнія птушкі кормленыя цыкорыяй робяцца адпорнымі на заразьлівыя хваробы. Цыкорыя найлепш удаецца на зямлі сяродняй,

багатай вапнай. Можна яе гэтак сама сеяць на лепшым пяску. На ўгноенай зямлі дае цыкорыя 3-4 і нават часам 5 пакосаў. Дзеля гэтага на пракармленьне праз лета аднаго парсюка абсяваюць 40-50 мэтраў квадратных поля. Сеецца яе ў першай палове траўня.

— Да расьлін кармовых, гадаваных на залёную пашу і то на самую позную пару належыць *кармовая капуста*. У добрых варунках дае яна 400 да 600 кіл. пашы з 1 ара (100 квадратных мэтр.). Добра пераносіць маразы да 10 градусаў, дзеля гэтага можа стаць у полі да сьнежня. Першыя зборы дае ў жніўні. На пашу насамаперад адрываецца лісьцё знізу, і паступова ў гару па меры нарастаньня маладога лісьця. Капуста кармовая ўдаецца там, дзе і капуста звычайная; зямля пад яе можа быць прыгатаваная як пад буракі, але гною патрабуе яна шмат, а хочучы атрымаць вялікі ўраджай зялёнай масы, трэба стасаваць і штучныя гнаі, што зрэшта можна сказаць і аб усіх іншых кармовых расьлінах.

— У апошнія часы пачалі ў нас цікавіцца новай расьлінай, якую называюць *чуміза*, або *маньдзурская проса*.

Гэта расьліна мала вымагаючая, добра ўдаецца на зямлі сярэдняй і слабейшай, ня любіць толькі грунтаў халодных і падмоклых. На засуху чуміза вельмі вытрывала, веснавых прымаразкаў не баіцца. Сеяць яе найлепш пасья бульбы ў месяцы траўні. Насеньне дробнае; трэба яго на 1 ар. (100 кв. мэтр.) 40-50 грамаў. Чуміза дае з 1 гэктара каля 200 кв. зялёнай пашы, калі яна сеецца на залёную; зьбіраная сьпелая дае да 300 квінт. зярна і да 150 кв. саломы.

Каша і мука з зярна чумізы гэта добры і пажыўны корм для людзей.

Для жывёлы чуміза ўжываецца

зялёнка, зярно вымалачанае, цэлыя не малочаныя расьліны, мякіна і саломна на сечку. — Чумізу выпрабаваць варта, хоць на малых, спачатку, кусочках зямлі.

— Да больш знаных і ўжо шмат дзе сеяных у нас расьлінаў кармовых належыць г. зв. *салодкі лубін*, зярно якога і лісьцё надаецца на пашу.

Але бяда ў тым, што гэты лубін лёгка крыжуецца са звычайным гаркім лубінам і сам робіцца гаркім нездатным да ўжытку.

Зусім новай адменай лубіну, які ня крыжуецца з іншымі і астаецца так сказаць вечна салодкім, ёсьць *лубін касматы* (*lupinus hirsutus*).

Вось як акрэсьліваюць яго дзятнія бакі:

- 1) Вырастае больш чым на 1 мэтр. вышыні.
- 2) Дае ў 5 разоў больш зялёнай масы і зярна, чым іншыя лубіны.
- 3) Вытрывалы на црымаразкі.
- 4) Вытрывалы на засуху.
- 5) Не вымагаючы, што да якасьці глебы.
- 6) Азотныя барадаўкі, мае ня толькі на грубых карэньнях, але і на ўсіх дробных валаскаватых карэньчыках, так што лепш ўзбагачывае глебу ў азот, чым іншыя лубіны.

— Праўда, што насеньне яго дарагое — па 3 зл. за 1 кіляграм, але дзеля таго, што ён дае вялікі ўраджай нават з маленькай колькасьці можна выгадаваць сабе насеньне на далейшы развод.

Канчаючы перагляд кармовых расьлінаў мусім прыпомніць, аб *жывокосьніку*, які ў вялікай колькасьці садзяць у Даніі, а у Нямеччыне, у апошнія часы вызначаюць кары на тых сялян, якія ня маюць плян тацыяў жывакосьніку. На Памор'і садзяць яго шмат, толькі нашы селяне неяк гэтай расьліны не дацэніваюць. А шкода. Дае

ён шмат вельмі карыснай пашы і як расьліна трывалая зусім мала вымагае працы.

Расьце на кожнай зямлі апрача тарфянішчаў і цяжкой гліны, але зямля мусіць быць даволі вільготнай. Праўда, што вымагае добрага ўгнаеньня, але 6-7 пакосаў за

лета, аплачывяюць наклад у некалькі разоў.

Ня трэба забывацца, што карэньне *жывакосьніку* ў вялікай колькасці патрэбна ў мэдыцыне, так што можна выкарыстаць плянтацыю таксама і ў гэтым напрамку.

Л. В.

## КАНВАЛЕЯ.

лац. *Convallaria majalis*. пол. *Konwalia*, рас. Ландыш, літ. *paikalnutė*.

Прыгожая кветка канвалея, якая ў вялікіх колькасцях збіраецца на букеты, мае вялікае застасаваньне і ў мэдыцыне. Ужо аддаўна канвалея ёсьць знаная як лек пры хваробах сэрца. Даецца яна хворым пераважна ў пастаці капляў.

Ужываюцца дзеля пераробкі на лекі кветкі канвалеі і надаюцца на гэтыя кветкі як сушаныя, так і сьвежыя. Але дзеля таго, што сьвежыя кветкі хутка трацяць свае лекарскія ўласцівасьці збіраць іх трэба толькі на заказ.

Сьвежыя кветкі канвалеі трэба вязаць у пучкі, злажыць у кошычкі, аблажыць мохам і гэтак перасылаць у аптэкі ці лябараторыі дзеля пераробкі на каплі.

Дзеля сушэньня збіраць трэба белыя каронкі кветак, бяз трончы-

каў. падчас поўнага разьсьцьвету, старажыся іх не паціскаць. Сушыць сабраныя кветкі можна або ў цяні, або пры павышанай тэмпературы до 35°. Высушаныя кветкі ня маюць паху і бываюць бела-крэмовага колеру. Пачарнелыя кветкі трэба бязумоўна выкінуць: бо аны будуць псаваць цану тавару. Сухіх кветак атрымліваецца каля 12—13%. Трымаць сушаную канвалею трэба ў шчыльных пасудзінах. Цана сушаных кветак досыць добрая. У сэзоне, калі выкідываецца на рынак большыя колькасці тавару, яна спадае да 6 зл. за кг. У леташнім годзе цана дахадзіла да 12 зл. Запатрабаваньне вялікае і дзеля гэтага варта падумаць і аб гадоўлі канвалеі. Але аб гэтым паговорым пазьней.

М.

## Беларуская хроніка.

— 29 красавіка с. г. памёр у Вільні малады 19-ці гадовы беларускі студэнт Вячаслаў Стаўбунік. Памёр з прычыны камплікацыяў пасля водры. Нябожчык прыймаў чынны ўдзел у грамадзкім жыцьці. Быў Ён і нашым шчырым прыяцелем і памочнікам. Вечная Яму памяць.

— Выйшаў, пасля перапынку чарговы нумар культурна-грамадзкага і літэратурнага часопісу „*Беларускі Летпіс*“. Зьмест нумару багаты і цікавы.

— *Калосьсе* — літэратурна-навуковы кварталнік № 10 1938 г. вышаў з друку. Падпіска 2 зл. Цана № 50 гр.

*Наша песня* — зборнік народных песняў з рэпэртуару Беларускага Хору Р. Шырмы. Цана 2 зл. 50 гр.

— Ад сакавіка, з нязнаных прычын, ня выходзіць дзіцячы часопіс „Снапок“, які выдавала праваслаўная мэтрапалія ў Варшаве.

— Віленскі Акружны Суд апраўдаў гр. Я. Шутовіча, рэдактара-выдаўца аднаднёўкі „За родную школу“, якая была выдана ў 1936 г. падчас школьнай акцыі і была сканфіскавана.

— У Вільні адбыўся, з вялікім посьпехам, канцэрт нашага слаўнага тэнара *М. Забэіды-Суміцкага*. Як мы чулі ў пачатку чэрвеня артыст будзе пяць праз радыё на Лёндын, У праграме ёсьць і песні беларускія.

— Украінскі кампазытар *А. Кошчы*, які зараз жыве ў Амэрыцы згарманізаваў і прыслаў у Вільню гр. Р. Шырму, колькі беларускіх народных песняў. Адна з іх ужо

надрукавана ў апошнім нумары Бел. Летапісу.

— 4 траўня ў Віленскай Беларускай Гімназіі пачаліся матуральныя экзамены. Прыступіла да іх 17 асоб.

— 15 красавіка ўлады спынілі дзейнасьць Беларускага Гаспадарскага Зьвязу, апошняй беларускай культурна-сьветнай арганізацыі.

## Паштовая скрынка.

Усіх паважаных чытачоў, якія выслалі складкі паведамляем, што грошы атрыманы і гэты нумар высылаем, як першы сёлета выпушчаны.

Хто ня ўрэгуляваў старых рахункаў просім зрабіць гэта якнайхутчэй у сваіх уласных і агульна грамадзкіх інтэрэсах.

*Рэдакцыя і Адміністрацыя.*




---

Рэдагуе Рэдакцыйная калегія: Л. Войцікава, М. Манцэвіч,

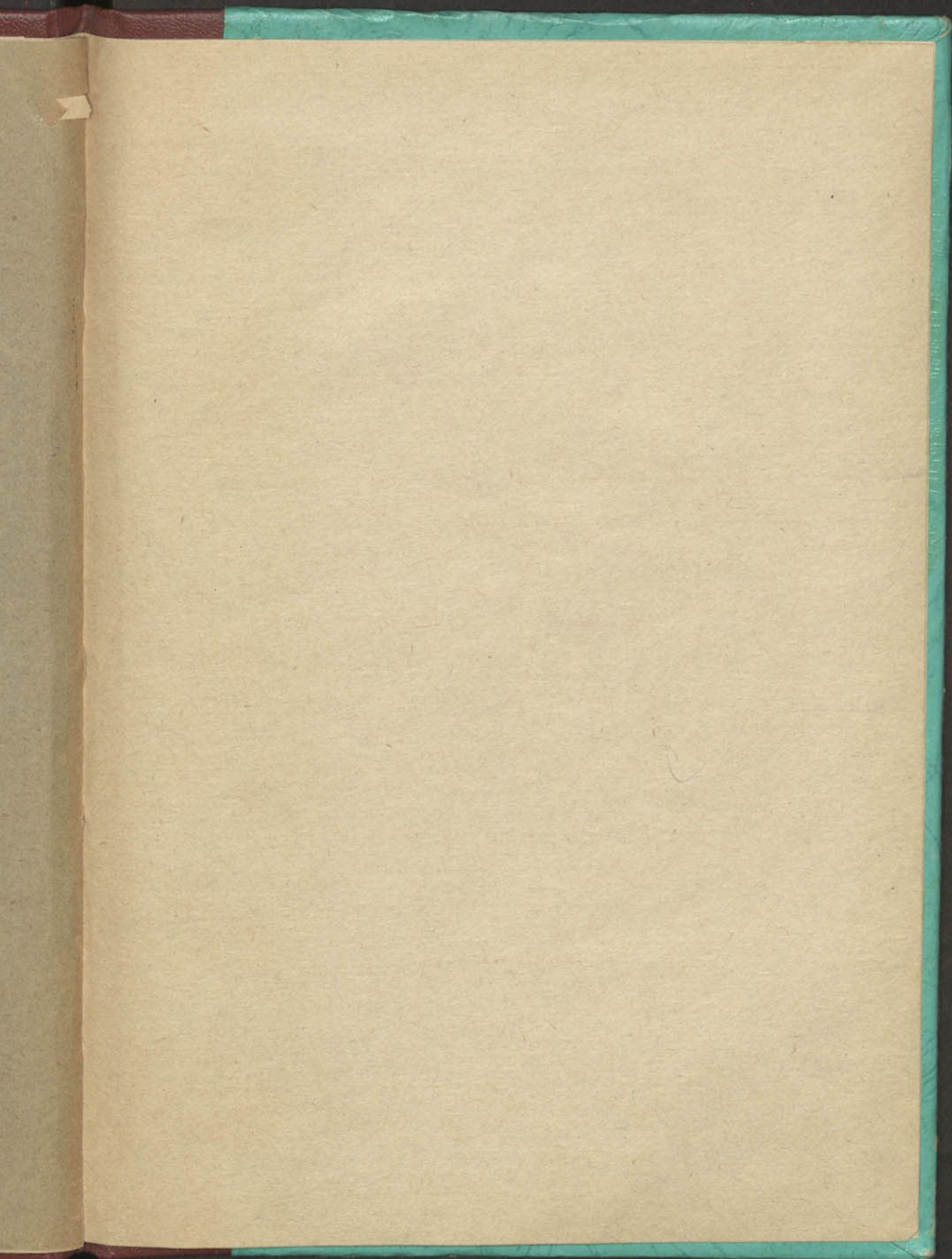
М. Караленка, А. Войцік.

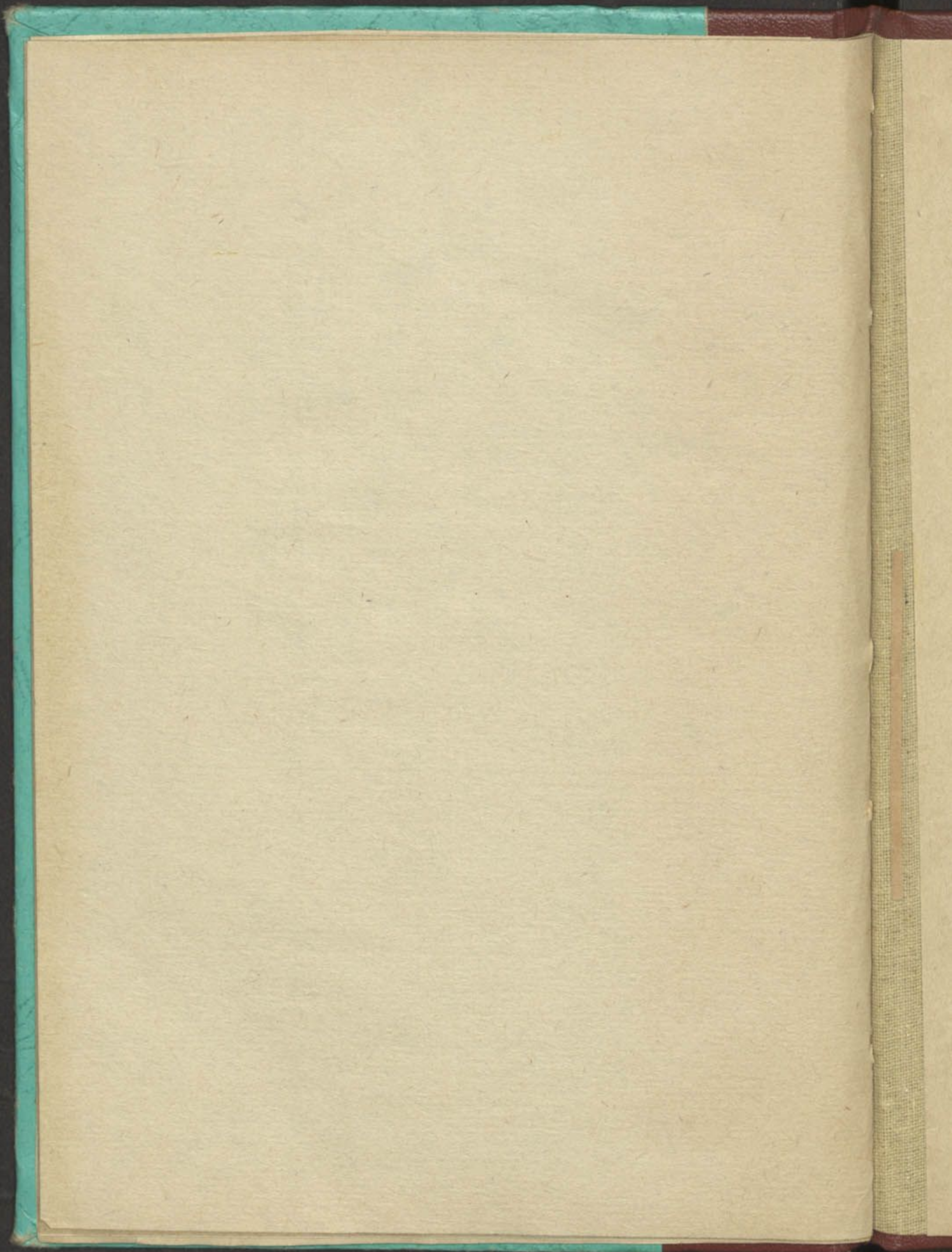
Адказы Рэдактар і Выдавец: Л. ВОЙЦІКАВА.

---

Друк. Вытворча-Гандлёвай Каапэратывы. Вільня, Троцкая вул. 7.







2



B0000002362677