

сакратар рэдакцыйна-выдавецкага савета Акадэміі навук БССР, кандыдат гістарычных навук В. Д. Бармічаў падарыў музею кнігу «Саюзу рэспублік—шэсцьдзесят» з аўтаграфам.

Пошук, судакрананне з бавай славай народа, вывучэнне ваенных рэліквій, дакументаў і ўспамінаў ветэранаў вайны выхоўваюць у вучняў гонар за нашу вялікую Радзіму, за яе нялёгія слаўны шлях, за ленінскія каму-

ністычныя ідэалы, традыцыі. Партызанская брыгада імя Ракасоўскага дала двух Герояў Савецкага Саюза—П. М. Машэрава і В. А. Хамчаноўскага. Вучонымі сталі яе партызаны Б. А. Айзенберг і В. Д. Бармічаў. З яе радоў выйшлі такія дзяржаўныя дзеячы, як П. М. Машэраў і Г. І. Казарцаў—былы намеснік міністра ўнутраных спраў БССР.

Багатыя экспанаты шырока выкарыстоўваюцца ў патрыя-

тычным выхаванні вучняў. Для іх у школьным музеі праводзяцца экскурсіі, урокі і палітінфармацыі. На яго базе ў мінулым навучальным годзе праведзены два семінары—настаўнікаў рускай літаратуры і гісторыі школ працуючай моладзі горада.

Цяпер музей перададзены дзённай сярэдняй школе № 99. Усе класы атрымалі заданні савета музея і працягваюць пошукі.

Г. ЛАНЕЎСКІ.

ПОМНИК АРХІТЭКТУРЫ

У цэнтры Мінска, на адной з ціхіх вуліц, стаіць будынак Дзяржаўнай бібліятэкі БССР імя У. І. Леніна—самай вялікай навуковай універсальнай бібліятэкі Беларусі, якая налічвае больш як 6,5 мільёнаў выданняў—ад старажытных рукапісаў да вынікаў самых новых касмічных даследаванняў.

Бібліятэка прыцягвае ўвагу як помнік беларускай архітэктурны 20-х гадоў і першае ў Краіне Саветаў спецыяльнае бібліятэчнае збудаванне. На той час гэта было вельмі наватарскае архітэктурнае рашэнне, якое не мела нічога агульнага з вядомымі ўзорамі бібліятэк-палацаў, бібліятэк-музеяў. Аўтар праекта Дзяржбібліятэкі БССР Г. Л. Лаўроў (1896—1967), вучань вядомага савецкага архітэктара-наватара Л. Весніна, даў сваё, новае вырашэнне складанай задачы стварэння будынка бібліятэкі як цэнтры культурна-асветніцкай дзейнасці і дзяржаўнага кнігасховішча.

Творчая біяграфія таленавітага архітэктара складаная: у 1928—1934 гг. ён актыўна працуе ў Беларусі, стварае шэраг праектаў, паспяхова ўдзельнічае ў архітэктурных конкурсах, але многія з яго лепшых праектаў не былі ажыццёўлены, іншыя значна перароблены. З задум Г. Лаўрова найбольш поўна здзейснены, хоць і не да канца, праект будынка Дзяржбібліятэкі (1929—1930)¹. Створаны ў духу канструктывізму, ён адлюстроўвае характэрнае для многіх той эпохі таго часу імкненне да прастаты планаў, фасадаў, архітэктурных прыёмаў, форм і падкрэсленай лаканічнасці. У



Галоўны ўваход у Дзяржаўную бібліятэку БССР.

гэтым быў не толькі пошук новай савецкай архітэктурны 20-х гадоў, але і своеасаблівае развіццё традыцый беларускай нацыянальнай архітэктурны з яе яснасцю кампазіцыйнага вырашэння, лаканізмам і стрыманасцю дэкаратыўнай аздобы. Аўтар праекта бярэ за аснову асветніцкую ролю бібліятэкі і стварае цікавы архітэктурны вобраз карабля ведаў.

Кампазіцыйна будынак бібліятэкі вырашаны шляхам спалучэння простых геаметрычных аб'ёмаў. Канфігурацыя плана абумоўлена перш за ўсё функцыянальнымі патрабаваннямі самога жыцця бібліятэкі, яе асноўнага прызначэння—абслугоўвання чытачоў.

Пошукі рацыянальнай пла-ніроўкі, выразнасці і праста-

ты будынка Лаўроў удала спалучае з мастацкімі магчымасцямі выкарыстання прыёмаў кантрастнасці. Так, некаторая сухаватасць простых геаметрычных форм змякчаецца навісаючым паўкруглым аб'ёмам чытальнай залы, які падкрэсліваецца чатырохграннымі калонамі, што ствараюць своеасаблівы порцік галоўнага ўваходу. У яго як бы ўразаецца шкляны эркер вестыбуля, ствараючы адчуванне адзінства ўнутранай і знешняй прасторы. Шырокія вокны, празрысты паўкруг вестыбуля на фоне гладкіх, роўных сценаў ствараюць той выразны кантраст, які робіць будынак цікавым, нягледзячы на адсутнасць багатых дэкаратыўных дэталей. Не выпадкова фатаграфіі бібліятэкі экспанаваліся ў 1940 г. у Маскве на выстаўцы «Выяўленчае мастацтва БССР». Будынак бібліятэкі не раз прыцягваў увагу мастакоў (А. М. Тычына, А. А. Паслядовіч і інш.), здымкі яе ўвайшлі ў працы па гісторыі архітэктурны Беларусі.

Удалыя тут і інтэр'еры: паўкруглыя або падоўжаныя дзвухсветныя залы з вельмі высокімі століямі, якія падтрымліваюцца строгімі чатырохграннымі калонамі, шырокія калідоры са сценамі-вокнамі. Шмат шкла, святла, адчуванне прасторы і спакою.

У выніку пасляваеннага будаўніцтва бібліятэка аказалася заціснутай паміж іншымі дамамі. Па праекту яна павінна была займаць увесь квартал з паркам да ракі Свіслач. Планаваліся летнія чытальні. Архітэктарам добра былі ўлічаны перспектывы росту бібліятэчных фондаў:

будынак запланаваны ў выглядзе карэ, ва ўнутраным двары якога па праекту павінны былі ўзвесці 12-павярховае кнігасховішча. Аднак яго не пабудавалі, бо і патрэбы ў ім яшчэ не было: усе фонды добра змяшчаліся ў падземных ярусах кнігасховішча пад чытальнымі заламі.

Захаваліся звесткі аб адкрыцці новага будынка бібліятэкі, аб размяшчэнні аддзелаў і іх функцыянальнай сувязі. Так, перш чым трапіць у галоўную чытальную залу, чытач праходзіў праз даведачна-бібліяграфічны аддзел, дзе мог атрымаць патрэбную інфармацыю. Была спецыяльная выставачная зала. Увесь другі і трэці паверхі займалі аддзелы, звязаныя з абслугоўваннем чытачоў. Побач з беларускім аддзелам знаходзіўся беларускі архіў Кніжнай палаты, чытальная зала аддзела тэхнікі, абанемент і МБА. На першым, бліжэй да кнігасховішча, былі аддзелы апрацоўкі кнігі, камплектавання.

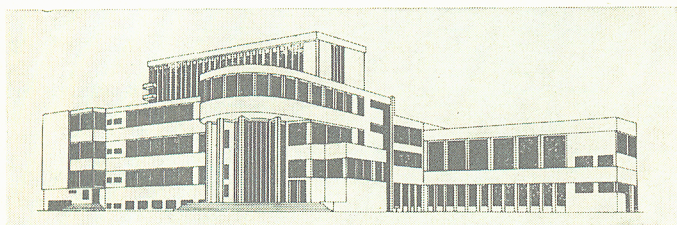
ва) — пяціпавярховае кнігасховішча, у якім размешчана і частка чытальных залаў. Архітэктурна ён не мае нічога агульнага з праектам Лаўрова, не вырашаны ў ім і асноўныя патрэбы кнігасховішча. У 1970 г. для аддзела мастацтва надбудаваны адзін паверх левай часткі асноўнага корпуса (унутраны двор). Па свайму інтэр'еру ён добра адпавядае агульнаму рашэнню будынка — шмат прасторы, святла.

У наш час будынак Г. Лаўрова функцыянальна ўжо не задавальняе бібліятэку — ён не быў разлічаны на сучасныя патрэбы механізацыі бібліятэчных працэсаў, на такую вялікую плынь чытачоў і кніг². Але так здаецца, калі не ўлічваць нерэалізаваны праект будынка вышыннага кнігасховішча. Сама ж работа Лаўрова, яго задума і цяпер цікавая не толькі сваімі архітэктурнымі якасцямі, размахам, смелымі пошукамі сучаснага ў архітэктуры новага грамадства, новай эпохі, але



ЗЫРАЛЬНІК НАРОДНЫХ СКАРБАЎ

У. КАСЬКО,
кандыдат
філалагічных навук.



Праект бібліятэкі. Архітэктар Г. Лаўроў, 1931 г.

У час фашысцкай акупацыі інтэр'ер бібліятэкі быў значна пашкоджаны, замураваны многія вокны, знішчана абсталяванне, зроблена некаторая перапланіроўка. Перад адыходам гітлераўца хацелі ўзарваць будынак, але не паспелі. У наш час, на жаль, нельга поўнасьцю адчуць архітэктурныя асаблівасці інтэр'ера асобных залаў: некаторыя з іх заняты каталогамі, не заўсёды выкарыстоўваюцца цэнтральныя ўваходы. Зробленая ў 1949 г. спецыяльна для бібліятэкі А. А. Бембелем скульптура У. І. Леніна, якая вельмі добра ўпісвалася ў эркер, надаючы ўрачыстасць вестыбюлю, у 1970 г. у сувязі з некаторай перапланіроўкай была няўдала перанесена ў другую яго частку. Гэта вельмі шкодзіць першаму ўражанню ад бібліятэкі.

У 1961 г. пабудаваны другі корпус (па вуліцы Кіра-

і перспектыўнасьцю бачання самай важнай у жыцці бібліятэкі праблемы — механізаванага кнігасховішча. Яна не вырашана і сёння, хоць у краіне ёсць значны вопыт будаўніцтва вялікіх навуковых бібліятэк як у Мінску, так і ў іншых рэспубліках.

В. ДЫШЫНЕВІЧ.

¹ Першая чарга яго была здадзена да свята Кастрычніка ў 1931 г., канчаткова закончана будаўніцтва ў 1932 г. Да гэтага (з 1921 г.) бібліятэка знаходзілася ў так званым «Юбілейным доме» (сучасны Дом мастацтва), які быў пабудаваны ў 1913 г. да 300-годдзя дынастыі Раманавых і належаў праваслаўнай царкве. У ім адбываліся нарады духавенства, афіцыйныя прыёмы, змяшчаўся Мінскі царкоўна-археалагічны музей.

² У бібліятэку штогод паступае звыш 200 000 кніг, штодзень яе наведвае да 1500 чытачоў.

Жорны.

