

*См. авшара*

Издание Сѣв.-Западнаго Отдѣла Императорскаго Русскаго  
Географическаго Общества.

*662*

**КЪ АРХЕОЛОГИИ**  
**СѢВЕРО-ЗАПАДНАГО КРАЯ РОССІИ.**

*С. Р. Романова.*

*69409*

*Ба 148*

СОДЕРЖАНІЕ:

- I. Вилейскій камень . . . . . стр. 1 — 8.  
II. По Гродненскому Подѣсью „ 9 — 18.

ВИЛЬНА.

1911.

*Отдѣльный оттискъ изъ „Записокъ Сѣверо-Западнаго Отдѣла Императорскаго Русскаго Географическаго Общества“. Книга 2.*

*(200)*

Издание Сѣв.-Западнаго Отдѣла Императорскаго Русскаго  
Географическаго Общества.

1965 г.

**КЪ АРХЕОЛОГИИ**  
**СѢВЕРО-ЗАПАДНАГО КРАЯ РОССІИ.**

*Е. Р. Романова.*

СОДЕРЖАНІЕ:

- I. Вилейскій камень . . . . . стр. 1 — 8.  
II. По Гродненскому Полѣсью „ 9 — 18.

Инд. 1853 г. 09409

Б. 9 148.

ВИЛЬНА.

1911.



Издательство Императорского Русского Географического Общества

# ИЗВЕЩАНИЕ

## СЪЕЗДАЮЩИХСЯ ЧЛЕНОВЪ ИМПЕРАТОРСКАГО РУССКАГО ГЕОГРАФИЧЕСКАГО ОБЩЕСТВА

1900 г.

Отдельный оттискъ изъ „Записокъ Сѣверо-Западнаго Отдѣла Императорскаго Русскаго Географическаго Общества“. Книга 2.

(200)

БССР  
Дзяржбібліятэка  
імя В. І. Леніна  
№ 6277

Типографія А. Г. Сыркина. Вильна, Большая ул. соб. домъ.

Нацыянальная  
бібліятэка  
Беларусі

13 Н // 482 (026)

Древніе ляпидарные памятники Западно-русскаго края.

**Вилейскій камень.**

I.

Древнѣйшими памятниками христіанской старины въ Сѣверо-западномъ краѣ являются курганы XI вѣка и такъ называемые Борисовы камни XII вѣка.

Число кургановъ христіанской эпохи незначительно и ограничивается, пока, нѣсколькими единицами, открытыми въ предѣлахъ Могилевской губерніи, по р. р. Друти, Днѣпру и Сожу. По внѣшнему виду, они не отличаются отъ курганныхъ насыпей до-христіанской эпохи, но погребальный ритуаль въ нихъ уже приближается къ христіанскому. Такъ, покойникъ погребается уже въ гробу—хотя послѣдній представляетъ изъ себя видъ гроба до-христіанской эпохи, т. е. выдолбленную массивную цѣльную колоду; гробъ опускается уже въ яму—хотя глубина послѣдней не превышаетъ 1 аршина; у изголовья ставится массивный крестъ, ясные слѣды котораго прорѣзываютъ всю толщу кургана до самой могилы; наконецъ, при покойникѣ находятъся или христіанскіе кресты съ изображеніями распятія (Чечерскъ), или бармицы, состоящія изъ нанизей металлическихъ и сердоликовыхъ бусъ, въ перемежку съ христіанскими шейными образками (Озераны), или, наконецъ, монеты вел. кн. Ярослава (Новый Быховъ).

Обстановка такихъ погребеній богаче обыкновенныхъ. Въ могилѣ этого рода, найденной лично мною, я встрѣтилъ подъ браслетами остатки тонкаго бѣлья и шелковой ткани.

Здѣсь встрѣтились двѣ эпохи, и христіанство сдѣлало нѣкоторыя уступки ритуалу языческому. Повидимому, въ это переходное

время народная масса пребывала еще въ прадѣдовской языческой вѣрѣ, передовой же слой, имѣвшій непосредственныя сношенія съ недалекимъ Кіевомъ, исповѣдывалъ уже христіанство.

Значеніе Друти, Днѣпра, и Сожа, какъ единственныхъ путей сообщенія Сѣверной Руси съ Южною, въ древнѣйшій періодъ русской исторіи—общеизвѣстно и на немъ останавливаться я не буду.

Вторымъ видомъ памятниковъ христіанской древности въ этомъ краѣ—и я сказалъ бы: второй стадіей въ распространеніи здѣсь христіанства—служать такъ называемые Борисовы камни.

Такихъ камней открыто доселѣ *восемь*. Всѣ они находятся въ предѣлахъ древняго Полоцкаго княжества, а именно: четыре въ предѣлахъ Витебской губерніи, два въ прилегающихъ къ ней съ запада виленскомъ и дисненскомъ уѣздахъ Виленской губерніи, и два въ сосѣднихъ съ Витебской губерніей сѣненскомъ и оршанскомъ уѣздахъ Могилевской губерніи.

По формѣ, камни можно раздѣлить на два вида. Могилевскіе представляютъ изъ себя плоскіе массивы, на верхней площади которыхъ изсѣчены кресты, и вокругъ нихъ, по краямъ массивовъ, сдѣланы надписи. На всѣхъ остальныхъ камняхъ надписи сдѣланы по обѣимъ сторонамъ вертикальнаго стержня креста.

И фигуры креста, и текстъ надписи болѣе или менѣе одинаковы. Исключеніе составляетъ оршанскій камень Рогволода, сына Бориса Всеславича, и камень Вилейскій, описаніе котораго дается ниже.

Я склоненъ думать, что кресты съ надписями изсѣкались Полоцкимъ княземъ Борисомъ Всеславичемъ и его ближайшими преемниками въ цѣляхъ распространенія христіанства въ дикихъ народныхъ массахъ. Для этого избирались каменные громады, которыя своими размѣрами поражали воображеніе дикаря, или, находясь въ руслѣ р. Западной Двины, причиняли ему вредъ при плаваніи и вызывали къ себѣ почти религіозное почитаніе.

Во избѣжаніе крутой ломки вѣковыхъ народныхъ вѣрованій, князья освящали эти камни изображеніями символовъ христіанства, и почитанію камней придавалось уже христіанское значеніе.

За это мнѣніе говорятъ и легенды, сохранившіяся доселѣ въ Могилевской и Витебской губерніяхъ, и утверждающія, что въ кам-

нихъ, или вблизи ихъ, жили въ древности страшные огненные змѣи или богатыри, чародѣи, или, наконецъ, что самые камни представляютъ изъ себя окаменѣлыхъ людей. Подлѣ такихъ камней доселѣ *молятся, ставятъ свѣчи, приносятъ жертвы* и т. д.

Но, конечно, нельзя отрицать и возможности того, что кресты и надписи дѣлались въ память пребыванія въ данномъ мѣстѣ какого-либо выдающагося лица—князя, вождя и т. п. Это, напр., съ увѣренностію можно сказать о камнѣ Рогволода, близъ Орши, и объ открытомъ мною Борисовомъ камнѣ, въ сѣненскомъ уѣздѣ.

## II.

Вилейскій камень, которому, собственно, я и желать посвятить настоящую замѣтку, находится въ шести верстахъ южиѣ м. Долгинова вилейскаго уѣзда, у деревни Каменки, на правомъ берегу рѣки Вилии.

Р. Вилия здѣсь дѣлаетъ уклонъ къ сѣверу и напоромъ воды постепенно размываетъ правый берегъ. За послѣднія сто лѣтъ— „отъ француза“, по сообщенію мѣстныхъ жителей, Вилия подалась къ сѣверу болѣе, чѣмъ на полверсты. Лѣвый берегъ, поэтому, представляетъ здѣсь рядъ песчаныхъ отмелей, превращающихся въ луга, а правый нѣсколько возвышенную равнину, усеянную довольно частыми поселками, не смотря на то, что почва здѣсь песчаная и мѣстами совершенно неплодная.

На этой же равнинѣ расположена и небольшая деревня Каменка, носящая также названія Камень и Каменó.

Несомнѣнно, что все эти названія вызваны находженіемъ здѣсь камня съ древнею надписью.

Судя по тому, что въ береговыхъ обрывахъ находится много культурныхъ остатковъ и печицы, деревня стояла прежде нѣсколько ниже по теченію, но потомъ, можетъ быть, подъ вліяніемъ размыва берега, переселилась выше по теченію и расположилась въ нѣкоторомъ отдаленіи отъ русла. Прежнее селище осталось частію пустыремъ, частію отошло подъ огороды и гумнища.

Здѣсь, то, въ 45 саженьяхъ отъ берегового обрыва, на огородѣ крест. Антона Лобача, у самой изгороди и воротъ на его гумнище, и находится камень.

Камень представляет из себя конусообразную глыбу красного гранита, возвышающуюся над поверхностью земли на  $2\frac{3}{4}$  аршина. Пробныя ямы, вырытыя у подошвы, показали, что камень съ трехъ сторонъ—западной, сѣверной и восточной, уходитъ въ глубь земли на  $1\frac{1}{2}$ —2 арш., что же касается южнаго края, то глубина его не могла быть опредѣлена, такъ какъ камень здѣсь расширяется и подошва его усыпана множествомъ крупныхъ осколковъ, которые на глубинѣ 1 арш. воспрепятствовали дальнѣйшей раскопкѣ. По мнѣнію мѣстныхъ жителей, осколки были отъ этого же камня, который въ этой части началъ растрескиваться.

Надземная часть камня съ СВ представляетъ почти гладкую плоскость, съ наклономъ до  $80^\circ$ ; сѣверная и западная стѣнки вогнуты внутрь и имѣютъ видъ наружной стѣны колокола; восточная и южная сверху наклонны, а съ вышины 2 арш. вертикальны. Вышина камня, какъ сказано— $2\frac{3}{4}$  ар., окружность у подошвы  $15\frac{1}{2}$  арш., діаметръ по линіи СЗ—ЮВ  $5\frac{1}{2}$  арш., разстояніе чрезъ вершину СВ—ЮЗ  $7\frac{1}{2}$  ар., СЗ—ЮВ 8 арш. Вершина конуса закруглена и на ней выбиты несимметрично два круглыя углубленія, въ которыхъ могла бы помѣститься, напр. слива. Цѣль ихъ, при настоящемъ видѣ, представляется неясною. При большей глубинѣ, они могли служить для укрѣпленія какого-либо предмета, бывшаго на вершинѣ, напр. желѣзнаго креста.

Камень несомнѣнно подвергался нѣкоторой отдѣлкѣ, но въ какой части въ древности и въ какой въ позднѣйшее время, сказать теперь невозможно. Съ опредѣленностью можно утверждать только, что сѣверо-восточная сторона осталась въ томъ видѣ, какой ей быть приданъ первоначально. Но объ остальныхъ сторонахъ этого сказать невозможно, такъ какъ буквы уцѣлѣли здѣсь только въ верхней части, въ нижнихъ же частяхъ ихъ не имѣется. Вѣроятно, къ позднѣйшему времени должна быть отнесена и попытка придать камню колоколообразную форму.

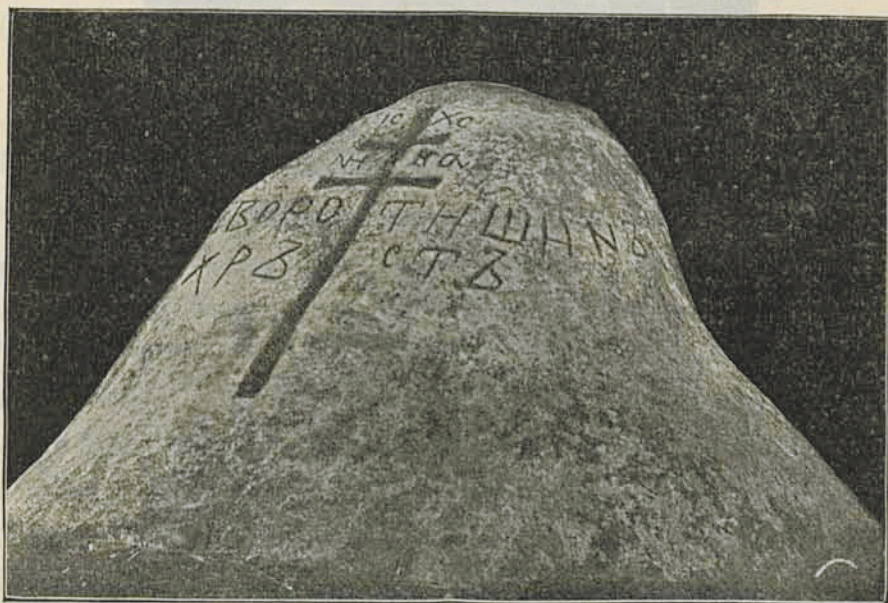
Подземная часть имѣетъ вертикальныя стѣнки по линіямъ З—С, С—В, В—Ю, послѣдняя даже съ наклономъ внутрь; лишь часть стѣны по линіи Ю—З имѣетъ вѣншній наклонъ и подошва ея усыпана камнями.



Общій объемъ камня можно опредѣлить въ 40 куб. аршинъ, вѣсъ въ 600 пудовъ, приблизительно.

### III.

На сѣверо-восточной сторонѣ камня, имѣющей гладкую поверхность, изсѣченъ внутрь шестиконечный крестъ, имѣющій въ длину 2 ар. 6 вер. Глубина изсѣченія въ настоящее время неодинакова и наибольшая достигаетъ одного дюйма. Ширина креста также неодинакова: концы его расширены и достигаютъ 4 верш., въ остальныхъ частяхъ ширина 2—2½ верш. Верхняя перекладина креста находится на разстояніи 6½ в. отъ его вершины; длина этой перекладины 9½ в. На 5 в. ниже ея находится вторая перекладина, длиною въ 14 в.

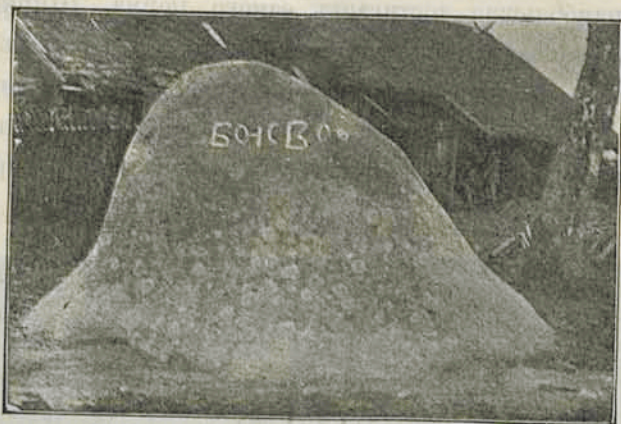


Видзскій камень по фотограф. снимку 1910 г.

На этой же сторонѣ находится и главная надпись. Надъ верхней перекладиной изсѣчены буквы  $\Gamma\Theta$  подъ титломъ, слѣва отъ креста, и  $\text{X}\overset{\cdot}{\Theta}$  подъ титломъ, справа отъ креста. Надъ второй перекладиной слѣва **НН** (вязью: **Н-И**), и справа **КА**. Ниже второй перекладины слѣва: **БОРО**, справа **ТИШИ**, и далѣе по сѣверо-западной сторонѣ **НХ Г** (или  $\Theta$ ) **ИЧО**. Ниже этой строки, подъ словомъ

„воро“—ХРЖ и справа под словомъ „тиши“ СТЖ, под словами „ГИ ПО“ штрихи Л или М и др.

На противоположной ЮЗ сторонѣ также имѣется надпись, но настолько испорченная, что возстановить ее почти невозможно. Отчетливо видны здѣсь буквы: П, ОI (обратное ю), отчасти С, К, нижняя часть О, часть буквы V, въ видѣ выгнѣнной цифры 6.



Вилейскій камень по фотограф. снимку 1910 г

Камень этотъ осматривалъ въ 1896 году А. П. Сапуновъ и далъ его изображеніе въ „Матер. по ист. и геогр. Дисп. и Вил. уѣздовъ“. (Витебскъ. 1896).

По сравненію съ моимъ чтеніемъ, у А. П. Сапунова есть нѣсколько вариантовъ. Такъ, на сѣверо-западной сторонѣ послѣ П онъ читаетъ К; на юго-западной вмѣсто СИ онъ читаетъ Е безъ средней горизонтали и П; между частями словъ ПО и БОI онъ нашелъ буквы V, ОI, мною же теперь онѣ не усмотрѣны съ такою опредѣленностію.

Разночтенія эти объясняются, съ одной стороны, мелкостью изсѣченныхъ штриховъ, вслѣдствіе чего они сравнялись съ окружающею площадью камня и сдѣлались совершенно незамѣтны ни съ какой точки зрѣнія; съ другой стороны, правильному чтенію препятствуютъ лишай, мохъ и грибокъ, которыми покрыты углубленія камня. Хотя и А. П. Сапуновъ и я обмывали камень кипяткомъ, тѣмъ не менѣе во многихъ мѣстахъ пыль и лишай такъ въѣлись

въ поры камня, что никакими усилиями ихъ нельзя было считать, и вслѣдствіе этого нѣкоторые штрихи не могли быть замѣчены.

IV.

По моему мнѣнію, надписи на Вилейскомъ камнѣ должны бы читаться такъ:

СВ	С	СЗ	З	ЮЗ
ГѢ	ХѢ			
НИ	КА			
ВОР	ТИШИ	НХ	ГИ	НО
ХРХ	ѢТХ			штрихи

то есть: „Иисѣхъ Христосѣхъ Ника, вѣротинишнхъ. Христосѣхъ (или Крестъ) ѡѡѣтхъ. Господи по(мози ра)кю ско...866.“

Вся эта надпись, за исключеніемъ словъ: „Вѣротинишнхъ“ составляетъ обычную формулу надписей на всѣхъ такъ называемыхъ Борисовыхъ камняхъ.

Даты на Вилейскомъ камнѣ, во всякомъ случаѣ, нѣтъ

Преданій и легендъ о немъ у мѣстнаго населенія не существуетъ, кромѣ позднѣйшихъ воспоминаній о помѣщичьихъ распряхъ. Это и понятно, такъ какъ нынѣшнее селеніе возникло многими столѣтіями позже сооруженія памятника и отъ него уже получило свое названіе. Вообще, народная память здѣсь не сохранила ничего о событіяхъ, бывшихъ до 1812 года.

Къ сожалѣнію, отсутствіе въ текстѣ надписи характерныхъ буквъ лишаетъ изслѣдователя возможности опредѣлить съ точностію эпоху изготовленія памятника по палеографическимъ даннымъ. Но все же начертаніе нѣкоторыхъ буквъ, напр. ОИ, У, Х, НИ и др.—XI—XII в., А, Н, И, Т и др.—XIII—XIV в., даютъ основаніе отнести его именно къ періоду XII—XIV в. А. П. Сапуновъ по формѣ креста, характеру буквъ и надписи относитъ его къ началу XII в., причисляя къ разряду Борисовыхъ камней <sup>1)</sup>, что вполне возможно.

<sup>1)</sup> Матеріалы по исторіи и географіи Дисненскаго и Вилейскаго уѣздовъ Виленской губ. Витебскъ. 1896 г. стр. 196.

Что касается происхожденія надписи на Вилейскомъ камнѣ, то о немъ можно высказать два предположенія. По одному, крестъ и надпись могли быть изсѣчены Воротъшей, Воротишей, и памятникъ названъ „воротишинъ“<sup>66</sup>. Далѣе слѣдуетъ молитва.

Но если допустить, что послѣ **И** находился еще тонкій штрихъ **І**, впоследствии изгладившійся—а это вполне возможно— и что надпись слѣдуетъ читать: „воротиши ны“<sup>66</sup>, тогда надо допустить, что крестъ изсѣченъ во время далекаго и труднаго похода и надпись содержитъ въ себѣ молитву: „воротиши ны, Христосъ Святъ. Господи, помози рабу своему“<sup>66</sup>...

Нѣкоторымъ подтвержденіемъ этого мнѣнія можетъ служить находеніе вблизи камня древней крѣпости—городища съ курганами у его подошвы.

*Е. Р. Романовъ.*



Вилейскій камень по рисунку графа К. Тышкевича  
въ его книгѣ: „Witja i jej brzegi“. Drezno, 1871.

## По Гродненскому Полѣстью.

(Изъ записной книжки археолога).

Въ Гродненской губерніи граница такъ называемаго „Полѣсья“ проходитъ гораздо сѣвернѣе, чѣмъ въ Минской.

Уже рѣка Наревъ, составляющая границу между Бѣлостокскимъ и Бѣльскимъ уѣздами, на высотѣ почти 53°, носить всѣ признаки полѣсской рѣки: широкое, низкое, болотистое русло, дробленіе на множество рукавовъ, разбросанные въ руслѣ многочисленные островки, и т. д.

6377  
Что касается р. Ясельды <sup>1)</sup>, берущей начало въ 20 в. отъ Нарева, но принадлежащей уже къ Черноморскому бассейну, то она ничѣмъ не отличается отъ Припети въ ея верхнемъ теченіи.

Полѣсскій характеръ мѣстности очень ярко выраженъ уже въ Слонимскомъ уѣздѣ. Стоитъ только тронуться со ст. Береза къ югу, какъ вы уже видите себя въ Полѣсьѣ. Проселочная дорожка здѣсь вьется по песчанымъ грядамъ, между безконечныхъ болотъ, и не разъ прерывается водяными протоками, соединяющими болота, лежащія по обѣ стороны дороги.

Многія болота уже начали высыхать и превращаться въ дуга, но въ дождливое лѣто они все еще непроходимы и скашиваются только у береговъ да по приподнятымъ гривамъ. Много еще и лѣсовъ, хотя за последнее время они сильно порѣдѣли, и бывшіе недавно здѣсь лѣсные гиганты находятся теперь не только въ Кіевѣ, Екатеринославѣ, Одессѣ, но и въ Турціи, и даже въ Греціи.

Благодаря обилію болотъ и лѣсныхъ трупцобъ, многія мѣстности этого края доступны для обычнаго путника только въ сухое лѣто или въ суровую зиму.

Этотъ фактъ установленъ и исторіей. Дикіе ятвяги, не смотря на свою малочисленность, нѣсколько вѣковъ отбивались отъ силь-

<sup>1)</sup> Наши пресловутые учебники географіи неимоვნно искажаютъ названія рѣкъ, въ т. ч. и Ясельды, называя ее Яцѣлдой, Яцѣльдой, Ясѣлдой и т. д. На мѣстѣ же она называется Ясельдой и имѣетъ удареніе надъ я.

ныхъ непріятелей—поляковъ, литовцевъ и русскихъ, пользуясь непроходимостью здѣшнихъ болотъ и лѣсовъ.

Здѣсь царство аистовъ и ужей.

У насъ гнѣздо аиста можно встрѣтить далеко не во всякомъ селеніи. Тамъ же ихъ десятки въ каждой деревушкѣ, и очень нерѣдки такіе дворы въ которыхъ, два гнѣзда имѣются на крышѣ хаты и еще третье гдѣ-нибудь на гумнѣ или амбарѣ. Когда въ извѣстные часы они начинаютъ клекотать, то по всей деревнѣ раздается дикая своеобразная гамма звуковъ, отъ которыхъ непривычному путнику приходится затыкать уши.

Аистъ здѣсь — свой человѣкъ. Я говорю „человѣкъ“ потому, что, по возрѣніямъ бѣлорусса, въ аиста обращень, дѣйствительно, человѣкъ. По легендѣ, существующей здѣсь, произошло это такимъ образомъ. Гады стали много причинять зла людямъ. Внявъ людскимъ мольбамъ, Господь порѣшилъ уничтожить гадовъ и собралъ всѣхъ ихъ въ одинъ большой мѣшокъ. Случилось такъ, что Господу надо было отлучиться, и Онъ поручилъ случайно встрѣченному человѣку побыть у мѣшка до его возвращенія, при чемъ запретилъ развязывать мѣшокъ и смотрѣть, что тамъ такое находится. Когда Господь отошелъ, человѣка стало мучить любопытство, и онъ нарушилъ заповѣдь Божию и развязалъ мѣшокъ. Гады воспользовались этимъ и снова расползлись по всему свѣту. Разгнѣванный Господь обратилъ ослушника въ аиста и велѣлъ ему уничтожать выпущенныхъ гадовъ.

Такъ изъ человѣка появился аистъ.

Аистъ совершенно запросто гуляетъ здѣсь по гумнищу, по огороду и, когда скотъ находится въ полѣ, даже по двору.

Здѣшнее населеніе питаетъ къ нему и дружеское расположеніе, такъ какъ проживаніе аиста въ извѣстномъ дворѣ приноситъ послѣднему неизмѣнное счастье, но вмѣстѣ и опасается его, такъ какъ были примѣры, что аистъ въ отместку за недоброжелательность или—чего Боже сохрани—за разореніе гнѣзда, приносилъ на крышу тлѣющую головешку, взятую гдѣ-нибудь изъ потухающаго костра ночлежниковъ, и поджигалъ дворъ. Я, конечно, передаю мнѣніе народа.

Такія же отношенія установились здѣсь и къ ужамъ. Проживаніе ужей въ подпольѣ или подъ печкой приноситъ дому богатство, и ихъ по возможности щадятъ, а иногда даже и прикармливаютъ. Объясняется это тѣмъ, что ужи истребляютъ мышей. Мышь же, какъ извѣстно, появившись въ домѣ и грызя полъ, предвѣщаетъ дому обнищаніе, голодъ.

Повидимому, такіа отношенія человѣка къ этимъ животнымъ установились давнымъ-давно, и во всякомъ случаѣ много вѣковъ тому назадъ. Объ этомъ можно судить по тому орнаменту, которымъ населеніе украшаетъ здѣсь коньки своихъ двускатныхъ крышъ: это неизмѣнно или двѣ змѣи, обращенныя головами въ противоположныя стороны, или двѣ головы аиста, въ такомъ же положеніи.

А извѣстно, какъ устойчивъ народный орнаментъ (напр. свастика здравствуетъ много тысячелѣтій и сохраняется доселѣ, между прочимъ, и на нашихъ пасхальныхъ писанкахъ).

Было еще у здѣшняго насельника животное, котораго онъ и боялся и почиталъ. Это зубръ, или болѣе мелкій видъ его — туръ. Теперь онъ исчезъ здѣсь, сохранившись только въ недалекой отсюда Бѣловѣжской пушчѣ, но рога его и доселѣ украшаютъ коньки избъ, наравнѣ съ аистами и змѣями.

Полѣсье южной части Слонимскаго уѣзда и сѣверной части Пинскаго служитъ и этнографической границей. Къ сѣверу отъ него населеніе сплошное бѣлорусское, съ его высокимъ аканьемъ, отчетливымъ ятемъ и дзеканьемъ, а мѣстами и съ саканьемъ: адзѣуса, абуѣса. Южнѣе же живутъ такъ называемые полѣшуки, съ преобладающими чертами малороссовъ, съ безударнымъ *о*, съ *и* вмѣсто *я* и полнымъ отсутствіемъ дзеканья.

По Нестору, на сѣверѣ должны бы быть кривичи, на югѣ дреговичи. Но на самомъ дѣлѣ тутъ такой конгломератъ типовъ, говоровъ и бытовыхъ чертъ, не исключая костюмовъ, характера построекъ и расположенія селеній, что Несторомъ руководиться не приходится. Повидимому, объ этомъ дикомъ и малозаселенномъ краѣ, удаленномъ отъ Кіева, съ непроходимыми дѣбрями и болотами, нашъ лѣтописецъ не имѣлъ яснаго представленія.

Теперь населеніе здѣсь бѣдное и малокультурное. Курныя избы еще обычное жильё; костюмы древніе національныя; въ каждомъ селеніи у женщинъ свои особые головные уборы, — что указываетъ на многовѣковую изолированность населенія; обычная обувь — лапти, и притомъ не липовые или щегольскіе — вязовые, а бѣдняцкіе — лозовые; лошади запрягаются безъ сбруи, только въ хомутъ; дуга — чуть согнутая палка, и т. д.

Въ нѣкоторыхъ пунктахъ сохранился въ чистотѣ языкъ актовъ XVI вѣка.

Мѣстностей, удобныхъ для заселенія, здѣсь очень немного. Обыкновенно, это небольшія песчанья побережья рѣкъ, озеръ и болотъ, или песчаные острова, закинутые среди обширныхъ болотныхъ равнинъ.

Не рѣдки селенія, гдѣ усадьбы расположены на одномъ такомъ островѣ, пахотныя земли на другомъ, пастбища для скота тоже гдѣ нибудь вдали, и скотъ пригоняется домой только на зиму.

Но за то такія мѣстности используются человѣкомъ подѣ поселенія, преименно, въ теченіе многихъ вѣковъ, а можетъ быть и тысячелѣтій.

Къ такимъ именно мѣстностямъ принадлежитъ и село Здитово, куда занесла меня судьба въ 1910 году по спеціальному порученію начальства.

Село это находится на границѣ Слонимскаго и Кобринскаго уѣздовъ. Съ сѣвера и запада оно защищено озерами Чернымъ и Бѣлымъ, съ востока озеромъ Споровскимъ, а съ юга—р. Дорогобужкою и непроходимыми при—ясельскими болотами.

Для первобытнаго человѣка это было идеальнѣйшее мѣсто для поселенія. Необыкновенное обиліе рыбы и дичи, наблюдаемое даже и въ настоящее время, давало все средства для жизни дикаря, полная неприступность мѣстности защищала его отъ нападений извнѣ.

Долго прожилъ въ этомъ мѣстѣ дикій человѣкъ и слѣды его проживанія находятся здѣсь во множествѣ.

Затѣмъ, уже въ нашу историческую эру, здѣсь образуется городское поселеніе, а затѣмъ и нѣчто въ родѣ крѣпости. По крайней мѣрѣ, въ лѣтописяхъ Здитово упоминается уже подѣ 1005 годомъ, въ числѣ городовъ и погостовъ, вошедшихъ въ составъ Туровской епархіи, а въ 1252 году это селеніе служило опорнымъ пунктомъ для войскъ Данила Галицкаго во время войны его съ Миндовгомъ и т. д. Считаая Здитово важнымъ стратегическимъ пунктомъ, здѣсь въ разное время перебивали ятвяги, мазовшане, меченосцы, татары, литовцы, и позже—шведы <sup>1)</sup> и французы. Селеніе, какъ и весь прилегающій край, подвергалось многократнымъ опустошеніямъ.

Въ настоящее время Здитово состоитъ изъ трехъ отдѣльныхъ частей: Новой Слободы, села и отдѣльной улицы Горбовки. Слобода расположена южнѣе р. Дорогобужки, село примыкаетъ къ этой рѣчкѣ съ сѣвера, а Горбовка находится еще сѣвернѣе села. Если не считать Новой Слободы, то Здитово съ Горбовкой даютъ фигуру X [буквы ъ]. Древнее селеніе находилось тамъ, гдѣ улицы изображаютъ треугольникъ.

<sup>1)</sup> Въ сосѣднемъ селѣ Бездежѣ, въ древней колокольнѣ, обращенной теперь въ кладбищенскую часовню, на стѣнѣ имѣется между прочимъ слѣдующая рѣзная, славянскими буквами, надпись: „Року Божію *ANIS* в той час шведи були“. Здѣсь же и извѣстная крѣпость Жаберъ. Въ 1910 г. въ ней найдено въ руслѣ Ясельды 9 пушекъ, и среди нихъ нѣсколько венгерской работы, съ датой 1667 г.



Здѣсь, при малѣйшемъ углубленіи въ почву, находятся слѣды пожара: уголья, обгорѣлыя бревна, перегорѣвшіе куски желѣза, сплавившееся стекло, кирпичъ, и въ нѣкоторыхъ мѣстахъ множество остатковъ глиняной посуды. Послѣдней особенно много по улицѣ, прилегающей къ болотистой долинѣ Дорогобужки.

Нѣсколько лѣтъ тому назадъ, здѣсь, въ усадьбѣ кр. Гладковского и его сосѣдей, было найдено около 30 цѣлыхъ глиняныхъ сосудовъ, рѣдкой, своеобразной формы. Ко времени моего пріѣзда въ Здитово изъ нихъ уцѣлѣлъ только одинъ неповрежденный и другой — съ разбитой верхушкой. Раскопки, произведенныя мною на мѣстѣ находки и вокругъ него, не дали ни одного цѣлаго сосуда, но обнаружили ясныя слѣды фундаментовъ сгорѣвшихъ зданій и дали множество черепковъ глиняной посуды, въ томъ числѣ и типа упомянутыхъ выше сосудовъ.

Сравнивая уцѣлѣвшій сосудъ съ осколками, слѣдуетъ признать, что всѣ эти сосуды имѣли совершенно одинаковую форму и величину. Въ нижней части они представляютъ цилиндръ; діаметръ основанія ихъ  $3\frac{1}{4}$  д., высота  $7\frac{1}{4}$  д. На высотѣ 6 дюймовъ окружность цилиндра сдавлена съ трехъ сторонъ и ей придавъ видъ трехгранной равносторонней призмы, по 5 д. каждая сторона. Затѣмъ, въ срединѣ каждой стороны призмы сдѣланъ сверху надрѣзь, такимъ образомъ, что глина изъ надрѣза выдалась внутрь сосуда и образовала тамъ три острія, несходящіяся концами; снаружи же между надрѣзами образовались три желобка (рыльца) какъ будто для выливанія жидкости, но шероховатая внутри. (См. рисунокъ). Нижнія



Древній глиняный сосудъ, найденный въ землѣ у деревни Здитово, Слоим. у. Грод. губ. Нынѣ хранится въ Музеѣ при Виленской Публичной Библ.

Въ  $\frac{1}{4}$  натуральной величины

части сосудовъ цвѣта обычной красноватой глины, верхнія же вѣроятно обгорѣли во время пожара и почернѣли.

Какое назначеніе имѣли эти сосуды и къ какому историческому періоду они относятся, сказать съ опредѣленностью я пока затрудняюсь.

Несравненно болѣе важное значеніе въ археологическомъ отношеніи имѣютъ ближайшія окрестности Здитова: песчаные холмы, прилежающіе къ кладбищу дер. Хрисова, такіе же холмы вблизи Новой Слободы и пески у Здитовскаго кладбища, и особенно у Горбовки. На первыхъ двухъ вѣтрами обнажены отбивныя кремневая орудія, у кладбища находятся человѣческія кости, съ слѣдами окиси бронзы, и свинцовыя сферическія пули. Что же касается песковъ у Горбовки, то о нихъ слѣдуетъ сказать нѣсколько подробнѣе.

Пески эти съ юга прилегаютъ къ Горбовскимъ усадьбамъ, съ запада и сѣвера—къ болотистымъ лугамъ, окружающимъ Черное озеро, а съ востока примыкаютъ къ пахотной землѣ Здитовскихъ крестьянъ. Площадь, занимаемая песками, равняется приблизительно четыремъ кв. верстамъ.

Исторія образованія этой Сахары обычная. Былъ лѣсъ; затѣмъ его уничтожили, а землю начали пахать. Черезъ нѣсколько десятковъ лѣтъ разрыхленная, плохо удобряемая почва, стала поддаваться вліянію вѣтровъ, и сдувалась. Обнажилась песчаная подпочва. Пахать землю перестали, но и къ укрѣпленію песковъ мѣръ никакихъ не приняли. Теперь вѣтеръ свободно гуляетъ по этой обширной песчаной равнинѣ, взрывая массы песку и все болѣе и болѣе засыпая сосѣдніе посѣвы.

Изъ бесѣдъ моихъ съ крестьянами выяснилось, что они и понятія не имѣютъ о средствахъ борьбы съ песками, и даже о возможности такой борьбы, а мѣстная администрація также не обращаетъ на это должнаго вниманія. Въ результатѣ посѣвная площадь крестьянъ съ каждымъ вѣтромъ уменьшается, а населеніе испытываетъ все большую и большую нужду и поневолѣ ищетъ заработка... въ Америкѣ.

Къ чести здѣшняго населенія слѣдуетъ, впрочемъ, сказать, что Америка почти не портитъ его добрыхъ патріархальныхъ нравовъ. Работая тамъ, оно шлетъ лишнюю копѣйку домой, а затѣмъ чрезъ два—три года возвращается на родину и старается на заработанныя средства такъ или иначе улучшить свое положеніе.

Но насколько много горечи доставляютъ пески мѣстному населенію, настолько же, если еще не болѣе, доставляютъ они высокаго удовольствія нашему брату—археологу. Здѣсь не нужно ника-

кихъ инструментовъ, не требуется никакихъ работъ или раскопокъ. Надо только взять побольше ручныхъ корзинокъ, да созвать армію деревенской дѣтвора и отправиться съ нею на пески. За нѣсколько часовъ дѣтшки, по вашимъ указаніямъ, соберутъ вамъ пуды драгоцѣннѣйшихъ памятниковъ доисторической старины, и съ нагруженными корзинами вы возвратитесь домой для сортировки собранныхъ богатствъ. На другой день вы повторите то же въ той части песчаной равнины, которая осталась наканунѣ неосмотрѣнною за перегруженностью корзинокъ—и ваша миссія окончена. Вы собрали все, что вѣтру было угодно обнажить до вашего пріѣзда, и теперь слѣдующій походъ дѣтской арміи возможенъ уже послѣ новыхъ сильныхъ вѣтровъ, которые снесутъ еще нѣсколько пластовъ песку и обнажатъ еще новыя тысячи археологическихъ предметовъ.

Такимъ именно образомъ поступилъ и я съ Здитовскими песками, и за два дня собралъ на нихъ такую массу предметовъ, что, спѣша еще въ большую глушь Полѣсья, могъ взять съ собою только наиболѣе типичные предметы, которыхъ все же оказалось свыше тысячи номеровъ.

Главное богатство здѣсь составляютъ орудія каменнаго вѣка, и по нимъ безъ особаго труда можно прослѣдить постепенное развитіе у дикаря техники при выдѣлкѣ своихъ орудій.

Здѣсь имѣются экземпляры кремневыхъ глыбъ, которыхъ еле-еле коснулась отдѣлка. Отбивъ два - три острія, дикарь уже привязывалъ кремь къ палкѣ и употреблялъ его какъ рубящее орудіе и вмѣстѣ—оружіе.

Къ этому же древнѣйшему періоду относятся и такъ называемыя *скребки*. Это по большей части плоскія кремневыя пластинки съ чрезвычайно острыми краями. Ими первобытный дикарь соскребалъ мясо съ костей убитыхъ животныхъ; они же на первыхъ порахъ замѣняли и ножи.

Въ дальнѣйшемъ своемъ развитіи кремневыя орудія—я опять-таки говорю о найденныхъ на Здитовскихъ пескахъ—принимаютъ уже болѣе явственную форму топора-клина, съ болѣе или менѣе грубо обитыми сторонами и съ натуральнымъ остриемъ. Но рядомъ съ такими топорами уже начинаютъ встрѣчаться и произведенія слѣдующей эпохи: дикарь началъ шлифовать свои орудія, хотя сначала только одни лезвія.

Произведенія этой переходной эпохи очень рѣдки и представляютъ огромный интересъ: вся поверхность орудія носитъ слѣды грубой отбивки, лезвіе же превосходно отточено на какой-нибудь кварцевой плитѣ, при помощи мокраго песка.

Къ этому времени должны быть отнесены и встрѣченные здѣсь въ большомъ числѣ отбивные наконечники стрѣлъ и копій и ножи. Крупныхъ экземпляровъ я здѣсь уже не встрѣтилъ, но, по собраннымъ свѣдѣніямъ, они были, и крестьяне подобрали ихъ на огнива.

Слѣдующею ступеню въ технику выдѣлки каменныхъ орудій слѣдуетъ признать трехгранные шлифованные ножи, тонкія шилья и иглы. Это уже такъ называемый неолитическій періодъ. Последнюю же ступень составляютъ крупныя шлифованныя орудія—топоры безъ отверстій, клинья, рубила и т. д., и наконецъ—молотки, съ отверстиями для рукоятей.

Все это лежитъ здѣсь прямо на поверхности земли, и мнѣ съ дѣтворой оставалось только подбирать орудія.

Здѣсь же, въ четырехъ пунктахъ, найдены и такъ называемыя мастерскія каменнаго вѣка. Это площадки, сажени въ три, въ четыре въ діаметрѣ, сплошную устланную крупными и мелкими кремнями, осколками, испорченными орудіями и т. д. Здѣсь найдено и нѣсколько такъ называемыхъ нуклеусовъ, или ядрищъ, отъ которыхъ тонкими слоями отбивались ножи, стрѣлы, шилья, и нѣсколько конусообразныхъ отбойниковъ, которыми производилось это отбиваніе.

Найдено здѣсь и нѣсколько первобытныхъ очаговъ. Уцѣлѣвшіе изъ нихъ представляютъ почти правильную окружность, обставленную болѣе или менѣе крупными камнями. Внутри этой окружности находятся перегорѣвшіе камни, зола, уголья, обожженные кости и черепки отъ глиняной посуды первобытной работы.

Но этимъ богатства Здитовскаго первобытнаго селища не исчерпывались. Во многихъ пунктахъ его, особенно въ части, прилегающей къ болотамъ Чернаго озера, находились фрагменты глиняныхъ сосудовъ и урнъ.

Большая часть сосудовъ была ручной работы, съ обычною примѣсью къ глинѣ зеренъ шпата и кварца. Многие изъ нихъ были покрыты орнаментомъ, самаго разнообразнаго вида. Здѣсь были вытиснуты всевозможныя линіи—прямая, ломаная, волнистая; были елочки, веревочки, грабельки и, наконецъ—сложные узоры, какъ бы сдѣланные гребешкомъ; были тисненые круги, а по раструбу—даже сквозныя круглыя отверстія. Въ нѣкоторыхъ сосудахъ были тисненые круги даже на внутренней сторонѣ раструба и наибольшей окружности сосуда. У многихъ было орнаментировано даже дно, а это служить несомнѣннымъ доказательствомъ, что такіе сосуды употреблялись для погребенія праха покойниковъ.

было  
терт  
песк  
стол  
нику  
горш  
шисе

ками  
всег  
вать

Здит

баль

лека  
виц  
обыч  
сосѣ  
рыт  
бров  
них  
линя

ный  
сред  
был  
оско  
неол  
кото  
орна  
шен  
чел

жен  
раб

Къ сожалѣнію, ни одного цѣлаго сосуда при мнѣ найдено не было. Да и вообще такія находки чрезвычайно рѣдки. Если вѣтеръ обнажаетъ края сосудовъ, ихъ разбиваетъ прогоняемый чрезъ пески къ болотнымъ пастбищамъ скотъ; если сосудъ обнажается настолько, что его замѣтитъ проходящій человѣкъ, драгоценному памятнику доисторической древности все равно не уцѣлѣть: надѣясь въ горшкѣ найти кладъ, находчикъ вырываетъ его изъ земли, но, убѣдившись, что никакого клада нѣтъ въ сосудѣ, безжалостно разбиваетъ его.

Остальное довершаютъ мальчишки, перебрасывающіеся черепками, и изслѣдователю никогда, или очень рѣдко (въ моей практикѣ всего одинъ случай), представляется возможность даже реставрировать разбитый сосудъ хотя бы въ болѣе или менѣе неполномъ видѣ.

Но и тутъ еще не кончились археологическія сокровища Здитовскихъ песковъ.

На окраинѣ этой своеобразной Сахары, невдалекѣ отъ погребальнаго поля съ урнами, найдены и обыкновенныя погребенія.

Цѣлое я нашелъ только одно. Оно было безъ гроба. Костякъ лежалъ головою къ юго-западу, съ руками вытянутыми вдоль туловища. Костякъ былъ мужской и при немъ оказался только ножъ общаго „курганнаго“ типа — узкій, съ толстымъ тыломъ. Но по сосѣдству валялось много другихъ костей, уже беспорядочно перерытыхъ, и многія изъ нихъ носили зеленую окраску отъ окиси бронзовыхъ браслетовъ, гривень, головныхъ вѣнковъ. Мною около нихъ найдено только бронзовое колечко и нѣсколько желтыхъ вылинявшихъ стеклянныхъ бусъ.

Такимъ образомъ, пески с. Здитова представляютъ чрезвычайный интересъ. Много тысячелѣтій назадъ, когда къ нимъ непосредственно прилегали воды Чернаго озера и р. Дорогобужки, они были колыбелью человѣка-дикаря. Здѣсь, начиная съ естественныхъ осколковъ камня, онъ научился дѣлать орудія палеолитической и неолитической эпохи; начиная съ грубыхъ лѣнныхъ сосудовъ, въ которыхъ варилъ пищу раскаленными камнями, дошелъ до изящно-орнаментированныхъ урнъ. Здѣсь, наконецъ, онъ вошелъ въ сношенія съ внѣшнимъ міромъ и въ X вѣкѣ приобщился къ общечеловѣческой культурѣ.

Къ сожалѣнію, главныя богатства этого селища уже уничтожены. Но нельзя поручиться, что при дальнѣйшей разрушительной работѣ вѣтра не откроются новыя археологическія сокровища.

И ихъ слѣдовало бы оберечь.

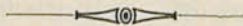
Такихъ селищъ въ нашемъ краѣ не одна сотня.

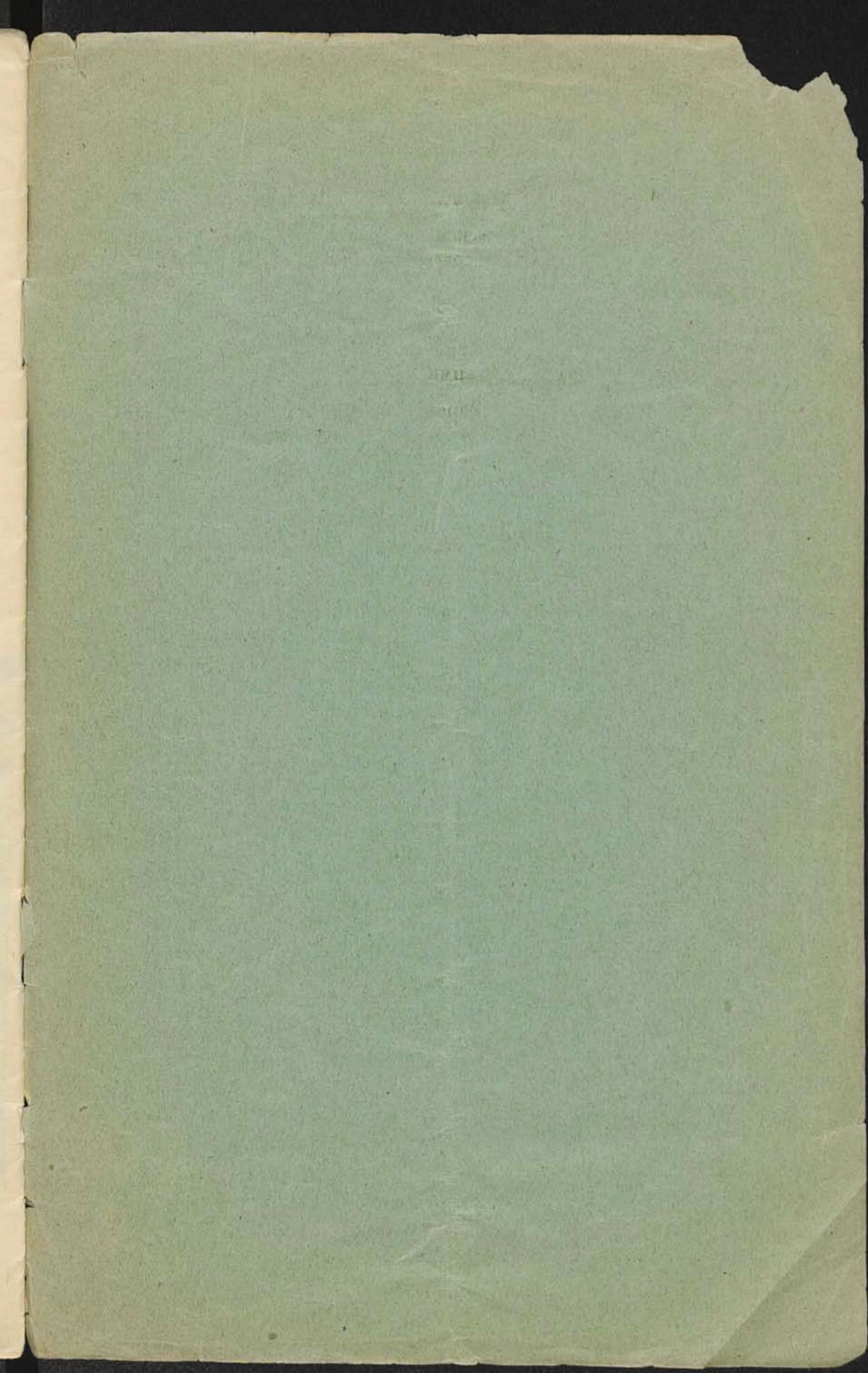
И жаль, что наша сельская интеллигенція лѣнива и нелюбо-  
звательна. Благодаря этому, драгоценнѣйшіе памятники нашей ста-  
рины исчезаютъ безслѣдно.

Изъ Зditoва я спустился еще ниже, въ самую глубь По-  
лѣсья,—уже съ этнографическими цѣлями.

Но мое письмо такъ разрослось, что сообщеніе наблюдений  
изъ этой поѣздки я долженъ отложить до слѣдующаго раза.

*Е. Р.*





M

73