



62543

NSU

# ЭТНОГРАФИЧЕСКІЙ ОБЗОРЪ ВИТЕБСКОЙ ГУБЕРНІИ

А. СЕМЕНТОВСКАГО

Вел. кн. 1887  
1894 г.

—



САНКТПЕТЕРБУРГЪ

Типографія М. Хана, Графскій переулокъ, д. № 5

1872



Дозволено Цензурою, С.-Петербургъ 21 іюня 1872 года.

## ЭТНОГРАФИЧЕСКІЙ ОБЗОРЪ ВИТЕБСКОЙ ГУБЕРНІИ.

Никогда этнографія, какъ наука, не обращала на себя столько вниманія ученыхъ и вообще образованныхъ людей, какъ во второй половинѣ текущаго вѣка, когда къ дѣламъ государственной политики примкнулъ многознаменательный вопросъ о національности. Никогда и мы русскіе не обращали столько вниманія на изученіе населяющихъ наше полумировое отечество народностей, какъ въ послѣднее десятилѣтіе.

Необходимость этнографическихъ изслѣдованій, въ особенности въ сѣверо-западныхъ нашихъ окраинахъ, создалась съ совершенной ясностью только послѣ польскаго возстанія 1863—64 годовъ.

Въ короткій періодъ времени появилось нѣсколько сочиненій, съ большимъ или меньшимъ успѣхомъ въ частности, или вообще, разрабатывающихъ этнографическій вопросъ сѣверозападныхъ окраинъ имперіи. Въ самый разгаръ польскаго мятежа появилась сперва за границей на французскомъ языкѣ (весной 1863 г.), а потомъ и у насъ на русскомъ языкѣ (въ 1864 году) сочиненіе г. Эркерта: „Взглядъ на исторію и этнографію западныхъ губерній Россіи, съ принадлежащимъ къ нему атласомъ.“ Нельзя сказать, чтобы сочиненіе это отличалось глубокимъ и всестороннимъ разрѣшеніемъ разсматриваемаго имъ вопроса, или было бы плодомъ самостоятельныхъ личныхъ изслѣдованій автора, тѣмъ не менѣе оно имѣетъ свои достоинства и не можетъ быть пройдено молчаніемъ нами, какъ взявшими на себя трудъ составить этнографическую карту одной изъ западныхъ губерній Россіи—именно: Витебской; хотя мы далеко не согласны съ г. Эркертомъ въ выборѣ признаковъ національности, въ особенности при разграниченіи славянской народности. Г. Эркертъ говоритъ будто бы „ничто въ западныхъ губерніяхъ Россіи не опредѣляетъ черты, отдѣляющей



русскую народность от польской так отчетливо и правильно, какъ различіе вѣроисповѣданій.“ Такимъ образомъ, въ западной Россіи, съ сравнительно не многими исключеніями, все славянскіе обитатели православнаго исповѣданія должны, по его мнѣнію, считаться русскими, а все тѣ, которые исповѣдаютъ католическую религію — поляками.“ Этотъ способъ воззрѣнія, продолжаетъ г. Эркертъ, „не во всехъ случаяхъ и не абсолютно правиленъ (для Волынской, Подольской и Кіевской губерній онъ правильнѣе, нежели для Бѣлорусскихъ), но говоря относительно, онъ чрезвычайно вѣренъ“ <sup>1)</sup>.

Несостоятельность этого положенія до такой степени очевидна, что едва ли даже нужно дѣлать какія-либо серьезныя противу него возраженія; довольно сказать, что принявъ за этнографическіе признаки различія народностей, населяющихъ Витебскую губернію—одно только вѣроисповѣданіе 59,179 бѣлоруссовъ католиковъ, существованіе коихъ, вопреки дѣйствительности исторіи, закону и собственному сознанію народа, г. Эркертъ пытается отвергнуть 159,659 латышей и 1,067 эстовъ, а также и нѣкоторую часть нѣмцевъ, французовъ и другихъ народностей придется зачислить въ число поляковъ, вопреки ихъ желанію, симпатіямъ, преданіямъ, происхожденію, указаніямъ науки, исторіи и закона. Гораздо радикальнѣе было бы принять за этнографическій признакъ разграниченія народностей родной языкъ народа, т. е. тотъ, на которомъ онъ говоритъ съ дѣтства, который постоянно употребляется въ его семьѣ и достался ему, такъ сказать, по наслѣдству; конечно, какъ справедливо замѣтилъ одинъ писатель <sup>2)</sup>, въ разборѣ вопроса о національности въ сопредѣльныхъ Балтійскихъ губерніяхъ „языкъ есть только одинъ изъ элементовъ, составляющихъ національность, элементъ правда важный, но все же не всегда достаточный самъ по себѣ;“ но ужъ во всякомъ случаѣ гораздо безошибочнѣе можно опредѣлить на-

<sup>1)</sup> Взглядъ на исторію и этнографію западныхъ губерній Россіи полковника Р. Ф. Эркерта. С. Петербургъ 1864 стр. 6.

<sup>2)</sup> Заря, Журналъ 1871 г. ст. Англо-нѣмецкая книга о современной Россіи.

родность по родному языку, принимая въ соображеніе самоличное показаніе о себѣ народа, его прошлую историческую судьбу и настоящій образъ жизни, его симпатіи и политическія убѣжденія. Конечно мы, какъ завѣдывающіе дѣлами статистическаго комитета, при глубокомъ сочувствіи къ дѣлу всѣхъ предсѣдательствовавшихъ въ этомъ учрежденіи лицъ, имѣли полную возможность воспользоваться совокупностію всѣхъ этихъ признаковъ, такъ какъ брали этнографическія свѣдѣнія не изъ печатныхъ книгъ, не изъ чужихъ бѣглыхъ наблюдений, производившихся случайно, безъ критическаго взгляда на дѣло, а, такъ сказать, у самаго источника ихъ — отъ народа, собирая таковыя лично и, только при невозможности сего, чрезъ волостныя правленія съ участіемъ мировыхъ посредниковъ и притомъ по каждой населенной мѣстности, какъ бы она мала не была (большею частію менѣе 5 дворовъ)<sup>1)</sup>; тѣмъ не менѣе мы допускаемъ извѣстную долю ошибокъ и при такомъ способѣ собиранія этнографическихъ свѣдѣній и составленія по нимъ карты народностей Витебской губерніи; хотя основой ея служила лучшая въ Россіи трехъ верстная карта Шуберта. Ошибки наши могли произойти частію по недосмотру лицъ, составлявшихъ на мѣстѣ этнографическіе списки, кои впрочемъ въ большей части случаевъ повѣрялись мировыми посредниками; частію потому, что на картѣ Шуберта нѣкоторыя населенныя мѣстности вовсе не нанесены, именно всѣ тѣ, кои образовались послѣ производства военно-топографической съемки; частію, наконецъ, вслѣдствіе несогласія номенклатуры населенныхъ мѣстностей, живущей въ средѣ народа, съ номенклатурой карты Шуберта; по недостатку эти при составленныхъ нами наименованныхъ спискахъ мѣстностей, населенныхъ разными народностями, теряютъ большую долю своего значенія. Объяснивъ вкратцѣ основанія принятаго нами способа разграниченія народностей, населяющихъ Витебскую губернію, методъ собиранія свѣдѣній и порядокъ составленія предлагаемой вниманію публики этнографической карты, намъ слѣдовало бы сказать о согласіи или несогласіи ея съ существующими

<sup>1)</sup> Изъ 19,272 населенныхъ мѣстностей Витебской губерніи, имѣющихъ отъ 1 до 5 дворовъ 13,094.

нынѣ такими же картами: гг. Кеппена, Эркерта, Каяловича, Маркевича, картой вѣроисповѣданій Риттиха и другими; но мы дадимъ прежде мѣсто этнографической статистикѣ, такъ какъ сравненія наши, въ виду цифровыхъ данныхъ, будутъ болѣе понятны и потребуютъ менѣе объясненій.

Въ Витебской губерніи обитаютъ, болѣе или менѣе значительными группами, изъ народовъ славянскаго племени: бѣлоруссы, великоруссы и поляки; изъ литовскаго — латыши, изъ финскаго — эсты, наконецъ и евреи; цыгане и единично, большею частію какъ временные жители, нѣмцы, французы, англичане, швейцарцы и нѣкоторыя другія народности Западной Европы.

### Народы Славянскаго племени.

#### Бѣлоруссы.

Ядро населенности Витебской губерніи составляютъ бѣлоруссы, потомки древнихъ вендовъ, т. е. славянъ, жившихъ первоначально въ странахъ придунайскихъ, которые въ первомъ вѣкѣ по Р. Х. занимали уже земли, орашаемыя Западной Двиной, Вислой и Волховомъ. — Обширность этого пространства и его малонаселенность были, конечно, главными причинами переселенія сюда, въ концѣ VI и началѣ VII вѣковъ, другихъ родственныхъ имъ племенъ изъ восточной, славянской же отрасли, именно бѣлыхъ хорватовъ, сербовъ и хорутанъ, которые, въ свою очередь, будучи потѣснены сильнымъ врагомъ, двинулись на Сѣверо-Востокъ и сѣли частію на открытыяхъ мѣстахъ по Днѣпру, — усвоивъ себя названіе полявъ, частію въ лѣсахъ — отчего прозвались древлянами, частію на болотистыхъ дреговинахъ между Припетью и Западной Двиною и назвались дреговичами, а нѣкоторые, зайдя еще сѣвернѣе, заняли земли у Западной Двины и впадающей въ нее рѣки Полоты — прозвались полочанами. — Отъ полочанъ, по сказанію лѣтописца, нѣкоторые роды подъ именемъ кривичей выселились на верховья рѣки Двины, Днѣпра и Волги, занявъ впоследствии самую обширную страну, заключающую въ себѣ, по нынѣшнему раздѣленію Россіи, губерніи: Витебскую, Псковскую, Смоленскую и ча-

Рисунокъ № 1.



Вѣлорусы.

сти: Минской, Виленской и Могилевской.—Что обитающіе нѣдѣ въ этихъ губерніяхъ бѣлоруссы произошли изъ одного и того же славянскаго племени—рода кривичей, это доказывается какъ сходствомъ ихъ наружности, домашняго быта, обычаевъ, вѣрованій, такъ и въ особенности языка, какъ древняго письменнаго, такъ и живаго, лучшимъ образцомъ коего служатъ пѣсни, сказки, поговорки, пословицы и загадки.—Бѣлорусское нарѣчіе, употребляемое жителями Витебской губерніи славянскаго племени православнаго и римско-католическаго исповѣданій составляетъ нѣчто среднее между великороссійскимъ, украинскимъ и польскимъ. — Оно нѣсколько разнится отъ нарѣчія, которымъ говорятъ крестьяне Виленской и Минской губерніи, но тождественно съ говоромъ бѣлоруссовъ-могилевцевъ, смолянъ и псковичей.—Въ рѣчи послѣднихъ, какъ и витеблянъ, болѣе русскихъ словъ, тогда какъ въ рѣчи виленскихъ и минскихъ бѣлоруссовъ больше польскихъ <sup>1)</sup>).

<sup>1)</sup> Съ этимъ согласенъ и г. Киркоръ, хорошо знающій западный край. См. этнографическій сборникъ выпускъ III 1856 г.—Г. Эркертъ, напротивъ, увѣряетъ, что языкъ, одежда и нравы бѣлоруссовъ въ большей части уѣздовъ Витебской губерніи подверглись польскому вліянію болѣе, чѣмъ въ Могилевской губерніи, онъ говоритъ такъ же, основываясь, какъ это повторено во многихъ мѣстахъ его сочиненія, на показанія квартировавшихъ въ Западныхъ губерніяхъ войскъ (насколько эти показанія заслуживаютъ вниманія, въ особенности въ дѣлѣ этнографіи, каждый пойметъ, кто хотя разъ въ жизни слушалъ рассказъ нашихъ солдатиковъ о мѣстахъ, гдѣ доводится имъ бывать при военныхъ переходахъ), что католики-бѣлоруссы, вообще почти все, носятъ польскій костюмъ, отличающійся отъ одежды православныхъ бѣлоруссовъ, что они по своему образу мыслей, привычкамъ и роду жизни совершенные поляки.—Это показаніе до такой степени наивно, что мы можемъ только удивляться, какъ авторъ, безъ надлежащей критической оцѣнки, рѣшился помѣстить его въ своемъ сочиненіи. Конечно, между одеждой бѣлоруссовъ православныхъ и бѣлоруссовъ р. католиковъ и даже въ одеждѣ жителей того и другого исповѣданій, по уздамъ, а иногда по волостямъ, обществамъ и селамъ есть нѣкоторое различіе; но во-первыхъ не существенное, а ничтожное, во-вторыхъ не во всѣхъ мѣстностяхъ и даже не у всѣхъ жителей одной и той же мѣстности, а въ третьихъ—костюмъ витебскихъ бѣлоруссовъ-католиковъ вовсе не есть польскій.—Еще менѣе можно сказать, что витебскіе бѣлоруссы-католики, по своему образу мыслей, привычкамъ и въ особенности по роду жизни, были совершенные поляки; мы скажемъ болѣе, что образъ жизни не только нашихъ католиковъ-бѣлоруссовъ, но даже и у такъ называемой шляхты (здѣшнихъ поляковъ), за ничтожными



Это легко объясняется частію близкимъ соседствомъ Польши, частію болѣе сильнымъ вліяніемъ польскаго панства <sup>1)</sup> и ксендзовъ. Само собою разумѣется, что говоръ какъ бѣлоруссовъ православныхъ, такъ и бѣлоруссовъ католиковъ, не на всемъ пространствѣ губерніи совершенно одинаковъ. Въ уѣздахъ, ближайшихъ къ Великорусскимъ губерніямъ, именно въ Велижскомъ и Невельскомъ, онъ весьма мало отличается отъ великорусскаго нарѣчія, Себежскій замѣчателенъ перемѣной буквы *ч* на *ц*, *о* и *е* на *а*; на примѣръ вмѣсто *чего* — себежець говорить *цаго*; вмѣсто *хочу* — *хацу*. Говоръ себежскихъ бѣлорусцевъ до того отличенъ отъ го-

исключеніями, которые всегда и во всемъ существуютъ, — одинаковый; въ этомъ случаѣ разность происходитъ не отъ вліянія религіи, а отъ степени развитости и матеріальныхъ средствъ; правда, что ксендзы старались, для нагляднаго отличія бѣлоруссовъ-католиковъ отъ православныхъ, заставить первыхъ брить бороды и усы, но и это временное отличіе нынѣ мало по малу исчезаетъ.

1) Чтобы какъ можно болѣе ополячить русскій народъ и испортить его родной языкъ помѣщики и ксендзы Западнаго края иначе не говорили съ народомъ какъ по польски, въ особенности съ домашней прислугой.—Если прислуга начинала объясняться съ паномъ или ксендзомъ по русски, тотъ и другой обыкновенно притворялся, что не понимаютъ по-русски, на просьбу крестьянъ отвѣчали: „говори по польски! я не понимаю, что ты болтаешь твоимъ бараньимъ языкомъ“; но и эта мѣра, не смотря на могущественное вліяніе панства, не смотря на то, что все присутственныя и судебныя мѣста были наполнены исключительно чиновниками поляками, или ополячившимися, дѣйствовавшими при сношеніяхъ съ крестьянами точно также, какъ ксендзы и паны, — роднымъ языкомъ бѣлоруссовъ остался языкъ русскій, съ большею или меньшею примѣсью къ нему словъ польскихъ.—Чтобы слова наши не были сочтены людьми мало знакомыми съ историческими судьбами бѣлорусскаго народа за ни на чемъ неоснованное умозаключеніе, мы бы могли повторить здѣсь текстъ, еще до селъ не всемъ извѣстнаго проекта: объ уничтоженіи православнаго и униатскаго вѣроисповѣданія, равно русской народности въ областяхъ, подвластныхъ нѣкогда Польшѣ, но, по недостатку мѣста, ограничиваемся указаніемъ на него. Списокъ этого проекта найденъ въ 1852 г., въ архивѣ бывшаго базилианскаго, а нынѣ православнаго тадулинскаго монастыря Витебской губерніи и уѣзда. На связкѣ дѣлъ, между коими найденъ этотъ проектъ, было написано: *Litterae Sekretae*, а внизу *Religio*; на самомъ же проектѣ: *pro abboso Monastr. Witebse. an. 1758.* (См. сборникъ документовъ, уясняющихъ отношеніе латинско-польской пропаганды къ русской вѣрѣ и народности. Вильно 1865 г. Проектъ этотъ помѣщенъ также въ № 17 газеты „День“ за 1862 годъ, въ № 42 „Витебскихъ Гуоернскихъ Вѣдомостей“ за 1858 г. и въ Памятной книжкѣ Витебской губерніи за 1866 г. въ статьѣ нашей „Тадулинскій монастырь.“

вора другихъ мѣстностей, что жителей этого уѣзда народъ дразнить прозваніемъ цявѣуновъ.—Бѣлоруссы Люцинскаго уѣзда употребляютъ въ разговорѣ ая вмѣсто аю, дая, закладая, вмѣсто даю, заеладаю.

Въ языкѣ лепельцевъ много польскихъ словъ, а въ словарѣ дриссенскихъ и рѣжницкихъ бѣлоруссовъ встрѣчаются латышскія.— Должно замѣтить также, что буква г у себежскихъ крестьянъ православнаго исповѣданія выгоривается, большею частію, какъ польское g, а у католиковъ, равно въ Лепельскомъ уѣздѣ, какъ польское h.—Окончаніе словъ на вѣ и лѣ у большинства бѣлоруссовъ замѣняется буквой у, и произносится протяжно: быу вмѣсто былъ, видѣу, знау и т. п. Въ Городокскомъ уѣздѣ иногда буквой ш замѣняютъ букву с; вмѣсто ч и т употребляютъ ц, а вмѣсто ер—х.

На бѣлорусскомъ нарѣчій писаны были литовскіе законы, грамматы и всѣ публичные акты до временъ Стефана Баторія, который, не зная по польски, сталъ вводить въ употребленіе латинскій языкъ, сдѣлавшійся потомъ, при ревностномъ поборничествѣ іезуитовъ, дипломатическимъ.

Изъ книгъ, писанныхъ по бѣлорусски, болѣе замѣчательны слѣдующія: Статутъ-Казимира Ягеллона 1492 г., Статутъ Литовскій, составленный въ 1505 г. и исправлявшійся въ 1522, 1529, 1564 и 1588 годахъ; трибуналъ великаго князя литовскаго 1581 г., Лѣтоисецъ литовскій и русскій (изд. Даниловичемъ въ 1827 г.). Хроника Выховца (изд. Нарбутомъ въ 1846 г.). Библия (изд. Скорины въ 1817 г. въ Прагѣ, а потомъ въ 1585 г. въ Вильнѣ). Псалмы, апостольскія дѣянія, его же изд. 1525 г., Посланія апостольскія и другія: — Древніе архивы переполнены письменными памятниками бѣлорусской рѣчи.

Мы недавно видѣли въ семейномъ архивѣ одного изъ мѣстныхъ помѣщиковъ-католиковъ цѣлую связку старинныхъ оффиціальныхъ бумагъ, экономическихъ счетовъ, писемъ и т. п., писанныхъ на бѣлорусскомъ нарѣчій, а во время бывшей въ Витебскѣ, съ 1 по 5 апрѣля настоящаго 1871 г., художественно-археологической выставки однимъ изъ землевладѣльцевъ Лепельскаго уѣзда было представлено собраніе платежныхъ квитанцій

по принадлежащему ему имѣнію, начиная съ 1609 г., изъ коихъ всѣ самыя древнія писаны чистымъ русскимъ языкомъ и затѣмъ послѣдующія на бѣлорусскомъ, бѣлорусско-польскомъ, польскомъ, польско-латинскомъ, нѣмецкомъ, снова польскомъ, французскомъ и наконецъ русскомъ.

Настоящіе потомки кривичей носятъ названіе бѣлоруссовъ; когда оно усвоено ими—съ точностію опредѣлить не можемъ: но названію этому предшествовало названіе Руси, русскихъ, употребляемое, какъ обыкновенно безспорное и совершенно ясно понимаемое не только древними отечественными лѣтописцами, но даже польскими писателями и польскими государственными людьми, начиная съ самыхъ древнихъ письменныхъ памятниковъ и при томъ въ грамотахъ и разнаго рода дѣловыхъ актахъ.

Ни бѣлоруссы, ни малоруссы и великоруссы никогда не считали другъ друга народомъ особаго, не русскаго происхожденія; они всегда признавали свое племенное близкое родство и въ то же время никогда не считали себя единородными полякамъ. Даже тогда, когда значительное число бѣлорусскаго народа было отторгнуто отъ православія къ униі, а потомъ и въ латинство—племенная связь между ними, малоруссами и великоруссами нисколько не ослабѣвала, не смотря на всѣ усилія поляковъ расторгнуть ее и заставить бѣлоруссовъ примкнуть къ своей національности.

Эту племенную связь поляки очень хорошо понимали и потому, въ порывѣ фанатизма, очень часто говорили и писали: Что Русь униатская одно и то же, что Русь схизматическая, московская.

Если въ настоящее время польскіе писатели и стараются накиннуть сомнѣніе на племенной вопросъ западнаго края имперіи, придумывая разнаго рода ни на чемъ не основанныя объясненія о происхожденіи главной массы населенія нынѣшнихъ западныхъ губерній, если они и силятся увѣрить незнающихъ русской этнографіи иностранцевъ, что будто бы въ предѣлахъ Россіи, кромѣ народа собственно русскаго, или московскаго, существуетъ еще какой-то рутенскій народъ, соплеменный полякамъ и чуждый русскимъ, то на эту политическую уловку, со стороны науки, едва

ли можно смотрѣть сколько либо серьезно:—мы и не будемъ оставиваться на ней.

Бѣлоруссы въ Витебской губерніи занимаютъ всѣ такъ называемые Бѣлорусскіе уѣзды: Витебскій, Велижскій, Городокскій, Полотскій, Лепельскій, Невельскій, Себежскій, изъ Инфляндскихъ весь Дриссенскій и нѣкоторыя населенныя мѣстности въ остальныхъ трехъ уѣздахъ: Динабургскомъ, Рѣжицкомъ и Люцинскомъ; само собою разумѣется, что на пространствѣ этомъ, болѣе или менѣе значительными группами, или въ розсыпь, обитаютъ и другія народности, какъ-то: изъ славянскаго племени: великоруссы и поляки, изъ латинскаго—латыши, наконецъ жиды, цыгане, нѣмцы и единичные народы другихъ европейскихъ націй.

Главная масса витебскихъ бѣлоруссовъ, т. е. болѣе половины всего населенія губерніи, именно 481,689, исповѣдуютъ православіе, весьма не много изъ нихъ принадлежитъ къ единовѣрью; латинства придерживаются около 59,179 человекъ, затѣмъ соотрилось въ расколъ и сдѣлалось послѣдователями безпоповщинской секты толка филипоновъ 8,512.

Православные бѣлоруссы, занимая самую большую часть Витебской губ., преимущественно скоплены на пространствѣ между рр. Дриссой, Полотой и западной Двиной, т. е. въ колыбели ихъ предковъ кривичей,—и вообще въ восточной половинѣ губерніи.—Бѣлоруссы католики главными массами занимаютъ часть уѣздовъ: Дриссенскаго (около 13,500), Рѣжицкаго (7,500), Люцинскаго (5,000), Полотскаго (4,000), и Лепельскаго (3,200); они разсѣяны также и по другимъ уѣздамъ, но весьма малыми группами, за исключеніемъ лишь нѣкоторыхъ волостей Витебскаго уѣзда (5,000); въ городахъ такъ же много бѣлоруссовъ католиковъ.—Послѣдователи раскола обитаютъ большею частію въ соедѣствѣ съ великоруссами, отъ коихъ и заимствовали свое вѣроученіе, большая часть ихъ находится въ Инфляндскихъ уѣздахъ и въ Полотскомъ, не мало также въ Витебскомъ и по городамъ.—

Бѣлоруссы доселѣ сохранили и хорошія общеславянскія качества и недостатки своихъ предковъ; они, вообще, набожны, гостепріимны, веселы, довѣрчивы, терпѣливы и незлопамятны, и въ то же время суевѣрны до крайности, бережливы до скуности, са-

молюбивы, податливы на лесть, но не предприимчивы, не рѣшительны, въ разговорѣ съ старшимъ, чиновникомъ, господиномъ и даже лицомъ духовнаго званія осторожны, сдержаны, скрытны. — Бѣлоруссъ большой охотникъ къ водкѣ, любитъ табакъ и готовъ при каждомъ удобномъ случаѣ повеселиться, въ особенности на чужой счетъ; отъ этого въ праздничные и ярмарочные дни кабаки постоянно переполнены народомъ; дуда гудитъ, скрипка издаетъ пискливые, монотонные звуки, оборванный жидъ и неряшливая жидовка то и дѣло наполняютъ опоражниваемые посѣтителями стаканы сверхѣйшей водкой со всевозможными примѣсами, и пиръ идетъ до поздней ночи, часто до разсвѣта, послѣ котораго охмѣлѣвшій, иногда до безчувствія, бѣлоруссъ возвращается безъ гроша и безъ товара домой на измученной голодомъ лошаdkѣ, управляемой не его охмѣлѣвшей рукой, а собственнымъ инстинктомъ. — Жиды, зная страсть бѣлоруссовъ мужичвъ и женщинъ къ водкѣ и даровому угощенію, страшно эксплуатируютъ этотъ бѣдный народъ. Обыкновенно, послѣ уборки полей и огородовъ, множество жидовъ, проживающихъ въ городахъ, мѣстечкахъ и деревняхъ, отправляются въ гости къ болѣе зажиточнымъ крестьянамъ и въ особенности къ живущимъ особняками. — Водкой, часто съ подмѣсю одуряющихъ веществъ, разсказами разныхъ новостей, нерѣдко выдуманныхъ, лестью, мнимой угодливіюстью, а подѣ часъ подаркомъ какой либо бездѣлки: пачки табаку и т. п., ловкій жидокъ такъ одуряетъ довѣрчивыхъ хозяевъ, что тутъ же за полцѣны покупаетъ у нихъ разные продукты домашняго хозяйства: хлѣбъ, холстъ, нитки, кожи, яйца, воскъ, домашнюю птицу и т. п., обвѣсивая, обмѣривая и обсчитывая продавцевъ-хозяевъ: разносчики мелочей, скупщики тряпья, продавцы горшечныхъ издѣлій дѣлаютъ тоже; словомъ, нашъ отъ природы не глупый и даже способный на хитрость — бѣлоруссъ, изъ любви къ водкѣ живетъ вѣчнымъ данникомъ жида, самъ того не замѣчая. — Нахальство и безцеремонность жидовъ-корчмарей, распоряжающихся въ районѣ своей аренды не хуже старосвѣтскаго польскаго наана, доходить до того, что они публично бранятъ и даже выталкиваютъ изъ корчмы того изъ крестьянъ, который въ чемъ либо окажетъ сопротивленіе ихъ волѣ, напр. продастъ, помимо арендатора, избы-



токъ своего хозяйства, купить въ другомъ шинкѣ водку и т. п. Всѣ подряды и наймы рабочихъ, всѣ дѣла общественныя, жалобы и мировыя, обыкновенно начинаются и оканчиваются въ корчмѣ, подъ вліяніемъ жиды и его всемогущей горѣлки. Что касается крестинъ, свадебъ и похоронъ, покупки и продажи лошади или коровы, то онѣ никогда не обходятся безъ болѣе или мѣнѣе продолжительной попойки.—

Распивка магарыча также въ большой модѣ у бѣлоруссовъ. Многіе изъ народныхъ праздниковъ постоянно сопровождаются пьянствомъ; словомъ, бѣлорусъ готовъ пить и пѣть гдѣ можетъ и гдѣ случится.

По наружности бѣлорусъ рѣзко отличается отъ великоруса; онъ рѣдко бываетъ болѣе среднего роста, а часто менѣе, скорѣе приземистъ, чѣмъ строенъ, одутловатъ, волосы русые, глаза мало-открытые, какъ бы вдавленные, наичаще сѣрые, лицо круглое. Въ 40, много въ 50 лѣтъ бѣлорусъ выглядываетъ совершеннымъ старикомъ, не говоря уже о женщинахъ, которыя увядаютъ весьма рано, хотя въ молодости инныя изъ нихъ отличаются свѣжестью и привлекательностью лица. Одежда бѣлоруссовъ весьма немногосложна и отличается первобытной простотой, только головные уборы мужчинъ и женщинъ нѣсколько разнообразны. Любимый цвѣтъ бѣлоруссовъ бѣлый: бѣлый кожухъ, бѣлая рубаха и панталоны, бѣлый полотняный поясъ; бѣлая юбка у женщинъ, бѣлый фартухъ, бѣлый головной платокъ—все это обыкновенныя любимыя принадлежности праздничнаго и домашняго, лѣтняго и зимняго туалета бѣлоруссовъ и только сапоги, замѣняющіе лапти, отличаются, и то не всегда, зимній и праздничный нарядъ бѣлоруса отъ лѣтняго и будняго.

Только въ отношеніи покрыя шапокъ бѣлоруссы нѣсколько прихотливы: одни носятъ суконныя или даже кожанныя фуражки съ козырькомъ, другіе полярковыя высокія шляпы, безъ полей или съ полями отвороченными къверху, инныя же съ горизонтальными; у однихъ всегдашній головной уборъ, круглая суконная, войлочная или баранья шапка, у другихъ что-то въ родѣ четырехъугольной конфедератки. Головной уборъ женщинъ не столько различается формой, сколько цвѣтами и узорами. Дорогихъ ожерельевъ, серегъ

и перстней у здѣшнихъ бѣлоруссовъ не встрѣтишь, все это грошевыя буссы, стеклярусь, самая простая мѣдь и рѣдко серебро.

Не прихотливо такъ же какъ столъ, такъ и жилище бѣлорусса. Молоко, творогъ, осенью и зимой картофель, капуста, бубраки, бобъ, горохъ, а лѣтомъ щавель, ботвинья и т. п. при черномъ хлѣбѣ, дурно выпеченномъ изъ непросѣянной ржаной муки, смелотой изъ плохо отвѣяннаго зерна на домашнихъ ручныхъ жерновахъ; вотъ обыкновенная, и то въ хорошей годъ, и при томъ у зажиточнаго крестьянина, пища большинства бѣлоруссовъ. Что касается жилищъ ихъ, то они сохраняютъ доселѣ свой первобытный характеръ. Тѣсная, душная, курная, бревенчатая, крытая иногда дранью безъ гвоздей, иногда соломой, изба съ однимъ или двумя маленькими окошечками, кой какъ заставленными кусочками стекла, и небольшой кладовой въ сѣняхъ, наполненная удушливыми испарениями людей и животныхъ, и кромѣ того лѣтомъ мухами и другими домашними насѣкомыми и всегда тараканами и прусаками, составляетъ типъ здѣшнихъ бѣлорусскихъ жилыхъ крестьянскихъ построекъ, отличающихся по наружности такимъ убожествомъ и непривѣтливостію, что ни усталость, ни голодъ и холодъ не заманять путника внутрь ихъ, въ особенности если ему когда либо привелось провести въ нихъ ночь или день.

Каковъ характеръ избъ, таковъ и деревень, состоящихъ изъ двухъ, трехъ, много пяти, а ужъ рѣдко-рѣдко изъ десяти и болѣе избъ. Бѣлорусскія деревни разбѣяны между лѣсами и болотами, часто въ мѣстахъ едва доступныхъ, да и то лишь для крестьянскаго экипажа, носящаго весьма характеристическое названіе колесъ; и это точно не болѣе какъ четверо, почти одинаковой величины тонкихъ, иногда березовыхъ колесъ, безъ шинъ, на такихъ же осяхъ, съ положенною на нихъ доской и четырьмя лозовыми или березовыми дужками съ боковъ—противу колесъ.—Почти такой же первобытной конструкціи и зимній экипажъ бѣлорусса—называемый полозками.—Каковы экипажи, таковы лошади и веревочная, подъ часть съ прибавкой лыка, — упряжь; нелучше и бѣлорусская корова, составляющая богатство и гордость нашего мужичка. О хлѣвахъ и вообще хозяйственныхъ постройкахъ и говорить нечего,—все это мелко, бѣдно,

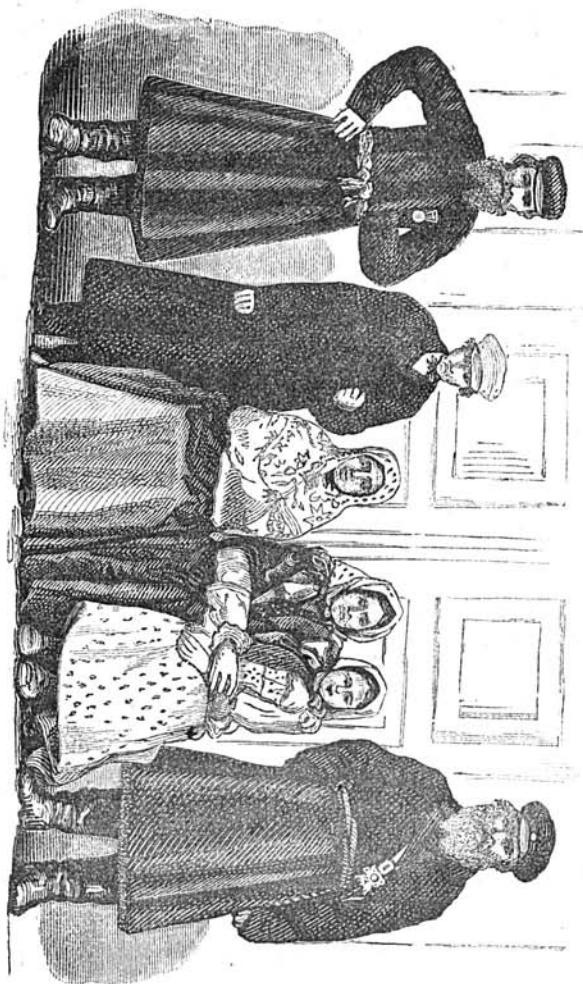
жалко. > Вообще, картина домашняго быта крестьянина-бѣлорусса въ большинствѣ случаевъ печальна—какъ его поэзія, мрачна—какъ его вѣрованія, дика—какъ окружающая его природа; а между тѣмъ нельзя сказать, чтобы бѣлоруссъ обдѣленъ дарами духовными, чтобы земля, которую онъ кой-какъ воздѣлываетъ допотопной сохой—да смыкомъ изъ сучьевъ, не могла десятирицею окутить по истинѣ тяжелыхъ трудовъ его, чтобы топографическія условія области бѣлоруссовъ и физическая природа ихъ самихъ вала непреодолимыя преграды для культуры первой и послѣднихъ.

#### Великоруссы.

Время появленія на витебской землѣ великоруссовъ, какъ колонистовъ, съ точностію опредѣлить не возможно; такъ какъ ни исторія, ни судебныя и административныя акты не занесли этого событія на свои страницы.—Вѣрно только то, что поселеніе на земляхъ нынѣшней Витебской губерніи великоруссовъ началось очень давно, и при томъ, вначалѣ, въ весьма ограниченномъ числѣ, и вообще совершилось медленно, постепенно, иначе память объ немъ непременно сохранилась бы въ преданіяхъ народа, обнимающихъ не только эпоху Батуры (Стефана Баторія), но даже подвиги Витольда (т. е. XIV вѣк.).—Мнѣніе, что великоруссы начали селиться въ Витебской губ. лишь въ началѣ XVII вѣка, т. е. при усилившемся гоненіи раскольниковъ, можетъ имѣть мѣсто развѣ въ отношеніи появленія въ Витебской губ. великоруссовъ раскольниковъ безпоповщинской секты толка федосѣвскаго, или титловщины, занимающихъ нынѣ Динабургскій, Рѣжичкій, частію Люцинскій и Себежскій уѣзды. Послѣдователи толка филиповскаго—филипоны, явились въ Витебской губерніи лишь въ началѣ второй половины XVIII вѣка, послѣ самосожженія основателя этой секты Филиппа, въ 1742 году они разсѣялись повсѣмъ прочимъ уѣздамъ губерніи <sup>1)</sup>.

<sup>1)</sup> Нѣкоторые витебскіе старожилы-филиповцы говорятъ, что дѣды ихъ бѣжали въ Витебскую губернію, избѣгая наказанія за участіе въ разграбленіи православныхъ церквей и монастырей.—Извѣстно, что

Рисунокъ 2.



Великорусск,

Что касается собственно раскольниковъ поповщинской секты <sup>1)</sup>, такъ называемаго вѣтковскаго согласія, живущихъ въ городахъ, Витебскомъ, Невельскомъ, частію Полотскомъ и Лепельскомъ уѣздахъ, то съ достовѣрностію извѣстно, что они появились въ Витебской губерніи частію въ 1735, а частію въ 1764 годахъ, послѣ такъ называемыхъ первой и второй вѣтковскихъ вигонокъ. — Еще до появленія въ Витебской губерніи бѣжавшихъ изъ Псковской, Тверской и Новгородской губерній федосѣевцевъ и филипоновъ, а изъ Черниговской поповцевъ-вѣтковцевъ здѣсь существовала уже секта духоборцевъ, частію между латышами, частію между бѣлоруссами, занесенная изъ Германіи, а въ 1552 году появились въ Витебекѣ, по словамъ составителя „исторіи Славянскій церкви“ Андрея Венгерскаго, изъ Москвы три греко-россійскіе монаха: Феодосій, Артемій и Фома, возставшіе противу почитанія иконъ и проповѣдывавшіе поклоненіе одному Иисусу Христу. — Успѣхъ этихъ проповѣдниковъ, благодаря существовавшимъ уже здѣсь ересямъ, былъ блистательный.

Соображая историческія событія Литвы и Россіи, съ половины XIV по XVII вѣкъ, кажется весьма вѣроятнымъ, что великоруссы появились, какъ поселенцы, въ предѣлахъ Витебской губерніи: во первыхъ, приходя сюда съ русскими князьями, коихъ брали въ супружество князья литовскіе; во вторыхъ, записываясь въ качествѣ вольныхъ людей, — въ панцирные бояры, оберегавшіе, за извѣстную плату, предѣлы польскаго государства, — обитавшіе и обитающіе понынѣ въ Себежскомъ и Невельскомъ уѣздахъ; въ третьихъ, оставаясь въ Витебской губерніи, во время бранныхъ походовъ царя Иоанна Грознаго, въ качествѣ отсталыхъ, бѣглыхъ, плѣнныхъ и т. п.; въ четвертыхъ, переселяясь съ дозволенія русскаго правительства въ г. Динабургъ между 1656 и 1667 годами, когда городъ этотъ носилъ названіе Борисо-Глѣбска и, начиная съ 1563 года въ теченіи послѣдующихъ 18

---

разграбленіе и сожженіе филиповцами Зеленицкаго монастыря Новгородской губ. случилось въ 1765 г., слѣдовательно около этого времени — дѣйствительно могли бѣжать въ Витебскую губ. нѣкоторые изъ участниковъ этого преступленія.

<sup>1)</sup> По официальнымъ свѣдѣніямъ секта эта не показывается.



лѣтъ, въ г. Полотскъ и его окрестности; что касается Витебска, то поселеніе здѣсь великоруссовъ въ III части города, и понынѣ сохранившей названіе Руси, послѣдовало во времена не запамятныя; наконецъ великоруссы бѣжали въ предѣлы Витебской губерніи изъ Псковской, Тверской, Новгородской, а быть можетъ и изъ другихъ губерній, во время гоненія ихъ за расколь <sup>1)</sup>.

Великоруссовъ, въ особенности изъ раскольниковъ, привлекало къ селитбѣ въ Витебской губерніи многое: и полная свобода вѣроисповѣданія, и свобода личная, и обиліе земли, и ничтожные арендные платежи, а при поступленіи въ панцирные бояры — даровой надѣлъ земель и свобода отъ податей, и не исходимые лѣса, столь благоприятствующіе творенію темныхъ дѣлъ и потому столь любимые сектантами. — Конечно, бѣгство раскольниковъ въ литовско-польскія провинціи не было-бы такъ часто и такъ легко, еслибы польскіе паны не содѣйствовали тому принятіемъ бѣглецовъ на свои земли и подъ свою охрану. — Поляки очень хорошо понимали, что раскольники, бѣжавъ изъ предѣловъ Россіи, вслѣдствіе религіознаго гоненія, явно становились въ ряды непримиримыхъ враговъ своего прежняго отечества, а слѣдовательно, волей-неволей, — сторонниками Польши. — „Мы видимъ“, пишетъ авторъ раскола Витебской губерніи Св. Волковъ <sup>2)</sup>, „что раскольники въ Витебской губерніи селились на порожнихъ мѣстахъ помѣщичьихъ имѣній, на земляхъ, принадлежащихъ монастырямъ униатскимъ и латинскимъ и выбирали преимущественно мѣста лѣсистыя, самыя глубокія и уединенныя труппы. — Заселенія такихъ мѣстъ, которыя до того ни помѣщикамъ, ни монастырямъ не доставляли никакой пользы, было неожиданною находкою какъ для тѣхъ, такъ и для другихъ. — Въ первые десятии годовъ поземельная плата, или по здѣшнему аренда, была самая ничтожная; она производилась грибами, орѣхами, ягода-

<sup>1)</sup> Любопытно, что раскольники и понынѣ объясняютъ происхожденіе наименованія Себежа, отъ словъ сѣ и бѣжи, т. е. сюда бѣги. — Поляки же рассказываютъ, что Себежскій уѣздъ былъ польской Сибіріей, куда ссылали преступниковъ.

<sup>2)</sup> См. Витебскія Губернскія Вѣдомости за 1867 годъ №№ 28, 29, 30, 32, 35, 37, 38, 39, 41, 42, 44 и 45.

ми, вывозкою дровъ, медомъ и прочими мелочами.—Но это зависѣло не отъ безкорыстія владѣльцевъ, а отъ расчетовъ ихъ. Имъ нужно было сперва, чтобы раскольники обстроились, обседелись и распахали земли, а потомъ они уже возвышали цѣны на земли и, какъ раскольники жили безъ контрактовъ и безъ паспортовъ, землевладѣльцы прибирали ихъ въ свои руки и нѣкоторые записывали крѣпостными.—Такъ на примѣръ, въ Полотскомъ уѣздѣ, въ Заборьѣ, болѣе 300 семействъ были прикрѣплены къ имѣнію графа Хрептовича, и едва только около 1818 года, по рѣшенію Сената, отпущены на волю.

Впослѣдствіе времени великорусскіе выходцы стали заключать съ помѣщиками контракты на право пользованія отведенной имъ для поселенія земель. Контракты эти писались въ самой простой, не стѣснительной ни для той, ни для другой стороны формѣ и притомъ совершенно частнымъ образомъ. Вотъ для примѣра одинъ изъ такихъ контрактовъ, начала второй половины XVIII вѣка: „1769 года, ноября 8 дня. Я нижеподписавшійся выдаю сіе мое условіе, или контрактъ, на основаніи данной мнѣ довѣренности графинею Констанціею Радзивиловою воеводшею Минскою и повѣреннымъ комисаромъ Францемъ Вышинскимъ отъ его сіятельства князя Иеронима Флоріана Радзивила, хорунжаго Великаго Княжества Литовскаго, выходцамъ изъ Россіи №. №. въ томъ, что имъ дозволяется поселиться на землѣ Невельскаго уѣзда Фарантовскаго войтовства въ деревняхъ №. №. и занять земли сколько имъ нужно; за пользованіе этою землею имѣютъ они платить аренду, положенную въ инвентарѣ 8 октября 1750 г., а если же не пожелаютъ проживать на той землѣ, то по уплатѣ арендныхъ денегъ, могутъ проживать гдѣ пожелаютъ. Повѣренный и экономъ Довкинъ.“

Въ шести такого содержанія контрактахъ поименованы слѣдующіе домохозяева: Филиппъ Григорьевъ, Григорій Онуфріевъ, Емельянъ Ларіоновъ, Денисъ Сергѣевъ, Емельянъ Даниловъ, Стефанъ Сергѣевъ, Юрій Гавриловъ, Маркъ Григорьевъ, Евдокимъ Никифоровъ, Василій Савастѣевъ, Левъ Григорьевъ, Василій Григорьевъ, Евстафій Григорьевъ, Алексѣй Григорьевъ, Киприанъ Симоновъ, Романъ Ѳедоровъ, Моисей Ѳедоровъ, Косьма Ѳоковъ,

Константиль Ооковъ, Ларіонъ Алексѣевъ, Михаилъ Моисѣевъ, Стефанъ Лукьяновъ, Герасимъ Игнатѣевъ, Максимъ Титовъ, и Карпъ Агафоновъ съ родственниками ихъ <sup>1)</sup>).

На сколько раскольники въ Витебской губерніи были, около этого времени, т. е. около половины XVIII вѣка, многочисленны, можно судить потому, что въ 1752 году октября 1 дня въ нынѣшней деревнѣ Обители, Себежскаго уѣзда, былъ созванъ помѣстный соборъ Ѳедосѣевцевъ, на коемъ присутствовали семнадцать наставниковъ, постановившихъ 48 правилъ, касавшихся религіозной и общественной жизни послѣдователей этого вѣроученія.

Когда, и какъ бы то ни было, великоруссы, направляясь чрезъ Псковскую губернію, естественно занимали сначала мѣста, лежація вблизи прямаго пути на Литву, т. е. въ средія уѣздовъ Люцинскаго, Рѣжицкаго и Динабургскаго и только впоследствии двинулись въ глубь губерніи и заняли мѣсто между Полотскомъ и Витебскомъ, между Себежемъ и Невелемъ. Нѣкоторыя партіи пошли еще далѣе и однѣ изъ нихъ приблизились къ самой границѣ Лифляндіи, другіе, перейдя р. Западную Двину, разсѣялись по Лепельскому уѣзду, а иныя засѣли вокругъ Витебска.

Въ этихъ именно мѣстахъ мы видимъ и нынѣ наиболѣе гущенное населеніе великоруссовъ, коихъ, по собраннымъ нами свѣдѣніямъ, оказалось всего вообще въ предѣлахъ губерніи обоюго пола 48,730, изъ нихъ послѣдователей раскола Филиповцевъ, по мѣстному Филиповъ и Ѳедосѣевцевъ 39,996, остальные 8,734 исповѣдуютъ православіе, или состоятъ въ единовѣрїи, по крайней мѣрѣ официально.

Населеніе великоруссовъ въ городахъ и уѣздахъ представляетъ слѣдующія числа:

1) См. Витебскія Губернскія Вѣдомости 1867 г. № 40.

ВЪ УЪЗДАХЪ.	Обоего пола.	ВЪ ГОРОДАХЪ.	Обоего пола.	Всего.
Въ Витебскомъ . .	1,979	Витебскѣ . . .	779	2,758
» Велижскомъ . .	180	Велижѣ . . .	182	362
» Городокскомъ .	340	Городкѣ . . .	73	413
» Динабургскомъ	12,529	Динабургѣ . .	2,599	15,128
» Дриссенскомъ .	365	Дриссѣ . . .	8	373
» Люцинскомъ . .	1,986	Люцинѣ . . .	97	2,083
» Лепельскомъ . .	665	Лепелѣ . . .	17	682
» Невельскомъ . .	1,722	Невелѣ . . .	170	1,892
» Полотескомъ . .	2,745	Полотскѣ . . .	278	3,023
» Рѣжицкомъ . . .	15,911	Рѣжицѣ . . .	1,739	17,650
» Себежскомъ . . .	4,106	Себежѣ . . .	260	4,366
Итого . . . . .	42,528	—	6,202	48,730

Витебскіе великоруссы живутъ частію отдѣльными отъ прочихъ народностей селеніями, какъ напримѣръ въ Ужвальдской и Малиновской волостяхъ Динабургскаго уѣзда, въ Тискадской, также Макашанской и другихъ Рѣжицкаго уѣзда, частію вмѣстѣ съ ними: но въ томъ и другомъ случаѣ раскольники держатъ себя особняками. Женщины послѣднихъ, путемъ брака, родятся иногда съ бѣлоруссами и даже латышами; но мужчины весьма рѣдко берутъ себѣ женъ изъ другихъ племенъ, это безъ сомнѣнія происходитъ отъ того, что раскольники не признаютъ святости брака и вообще мало дорожатъ брачными узами; женщины раскольницы, въ свою очередь, не придаютъ большой цѣны дѣвству и супружеской вѣрности; такъ называемый свальный грѣхъ между ними дѣло самое обыкновенное; нравственность раскольниковъ вообще ниже нравственности бѣлоруссовъ. Первые, сравнительно, гораздо чаще обвиняются во всевозможныхъ уголовныхъ преступленіяхъ: разбояхъ, грабежахъ, насиліяхъ, воровствахъ, конокрадствѣ и т. д.

При всемъ этомъ они, благодаря природной предприимчивости, находчивости и трудолюбію, живутъ въ довольствѣ и пользуются замѣтнымъ преобладаніемъ между иноплеменнымъ населеніемъ.

Нетолько нравственные качества, но и самая наружность великоруссовъ, ихъ одежда, жилище, домашній бытъ, даже степень грамотности—все это рѣзко отличаетъ ихъ отъ бѣлоруссовъ. — Витебскіе представители великорусскаго племени роста выше средняго, стройны, бѣлы, съ свѣтлорусыми волосами, свѣтлыми открытыми глазами; женщины ихъ гораздо красивѣе бѣлоруссокъ. Избы больше, чище и лучше построены, чѣмъ у бѣлоруссовъ и латышей; большею частью онѣ съ трубами и имѣютъ нѣкоторое внутреннее убранство, между коимъ господствуетъ рядъ образовъ, крестовъ и разныхъ молитвенныхъ принадлежностей, тщательно разставленныхъ, или развѣшанныхъ въ углу, иногда украшенномъ кускомъ шпалеръ, занавѣсками и т. п.; между тѣмъ какъ въ избѣ бѣлорусса, если и встрѣтишь образъ, то на столько закопченный дымомъ очага и лучины, что никакъ неразберешь его рисунка; впрочемъ и самъ хозяинъ мало заботится о томъ, предъ чѣмъ онъ молится и какъ молится. — Одежда великоруссовъ богаче и наряднѣе, чѣмъ одежда бѣлоруссовъ; они носятъ длинные кафтаны изъ сукна, иногда довольно тонкаго, высокіе сапоги, поярковыя, а кто побогаче, то и пуховыя шляпы; жены ихъ знакомы съ полубархатомъ, шелковымъ штофомъ и даже парчей, ситцевый и каленкоровый нарядъ у великорусскихъ женщинъ дѣло обыкновенное; ожерелье, серьги и головные уборы также разнообразнѣе и богаче чѣмъ у бѣлоруссокъ.

Кромѣ полеводства великоруссы съ большимъ успѣхомъ занимаются огородничествомъ; многіе изъ нихъ ведутъ значительную торговлю льномъ, который въ большомъ количествѣ сѣютъ и сами, въ особенности на арендуемыхъ у помѣщиковъ земляхъ; другіе берутъ подряды на желѣзныхъ дорогахъ, выдѣлываютъ кирпичъ, ведутъ лѣсную промышленность, торгуютъ рогатымъ скотомъ и лошадьми; словомъ, дѣятельность великорусса обширнѣе, разнообразнѣе и выгоднѣе, чѣмъ дѣятельность бѣлорусса, который всегда съ завистью смотритъ на перваго. — Жиды видятъ въ великоруссахъ опасныхъ соперниковъ въ дѣлахъ торговыхъ и перѣпашаютъ такъ безцеремонно эксплуатировать ихъ какъ бѣлоруссовъ. Витебскіе великоруссы дорожатъ своимъ племеннымъ родствомъ съ главной массой населенія Россіи; они помнятъ также длинный



періодъ страданій предковъ ихъ, находившихся подъ властію польскихъ владѣльцевъ и потому всѣ симпатіи духа и сердца ихъ обращены къ покинутой предками родиѣ Великорусской Россіи. Событія 186<sup>3</sup>/<sub>4</sub> годовъ показали какое сильное въ рукахъ правительства политическое орудіе составляютъ великорусскіе поселенцы Витебской губерніи.

#### Поляки.

Третья народность славянскаго племени, слабѣйшая численно-стію, но славиѣйшая положеніемъ и матеріальными средствами — поляки; они не группируются подобно великоруссамъ, бѣлоруссамъ и латышамъ, преимущественно въ той или другой части губерніи, но разбѣяны, хотя и неравномѣрно, на всемъ пространствѣ ея. Въ строгомъ смыслѣ природныхъ поляковъ, пришедшихъ въ Витебскую губернію изъ Польши — весьма немного; большая часть такъ называемыхъ поляковъ, даже среди дворянства, суть потомки нѣкогда православныхъ бѣлоруссовъ, совратившихся, въ эпоху гоненія православія въ принадлежавшихъ Польшѣ провинціяхъ, въ латинство, затѣмъ, отвергнувшихъ родной русской языкъ и замѣнивъ его польскимъ и, наконецъ, усвоившихъ себѣ, подъ вліяніемъ католическаго духовенства, враждебныя Россіи политическія воззрѣнія и симпатіи — словомъ, ополячившихся. Есть также поляки, происшедшіе отъ нѣмцевъ, италіянцевъ и англичанъ, хотя такихъ очень мало.

Ополяченіе бѣлорусскаго дворянства имѣло сильное вліяніе какъ на ополяченіе безземельной шляхты, служившей въ разныхъ должностяхъ при помѣщичьихъ имѣніяхъ и въ послѣднее время перешедшихъ въ мѣщане, такъ и крестьянъ, составившихъ когда-то многосложную челядь панскихъ дворовъ; отъ этого поляки являются въ Витебской губерніи, какъ среди дворянъ, такъ среди мѣщанъ и крестьянъ.

По свѣдѣніямъ, нами собраннмъ, поляки исключительно населяютъ:

ВЪ УЪЗДАХЪ.	Населен- ныхъ мѣст- ностей.	Дворовъ.	Мужскаго пола.	Женскаго пола.	Обоего пола.
Витебскомъ . . . .	60	125	328	323	651
Велижскомъ . . . .	6	11	26	25	51
Городовскомъ . . . .	6	6	20	17	37
Динабургскомъ . . . .	194	280	1,047	1,010	2,057
Дриссенскомъ . . . .	120	153	519	512	1,031
Лепельскомъ . . . .	259	340	990	1,029	2,019
Люцинскомъ . . . .	77	102	372	357	729
Невельскомъ . . . .	34	40	116	153	269
Полотскомъ . . . .	197	252	869	879	1,748
Рѣжицкомъ . . . .	63	105	363	426	789
Себежскомъ . . . .	61	71	234	257	491
Итого .	1,077	1,485	4,884	4,988	9,872

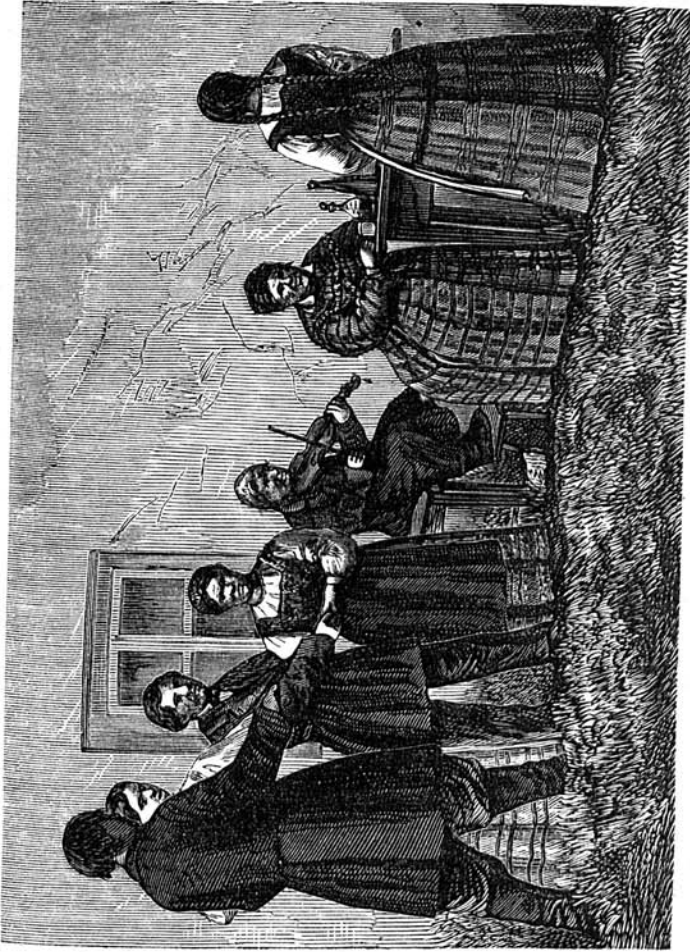
Вмѣстѣ съ другими народностями, преимущественно съ бѣлоруссами, латышами, жидами и великоруссами, поляки насѣляютъ <sup>1)</sup>):

<sup>1)</sup> Числитель трехъ послѣднихъ графъ показываетъ общее число жителей, а знаменатель—число собственно поляковъ.

ВЪ УЪЗДАХЪ.	Населен- ныхъ мѣст- ностей.	Дворовъ.	Мужскаго пола.	Женскаго пола.	Обоего пола.
Витебскомъ . . . . .	74	182	760	749	1509
			204	214	418
Велижскомъ . . . . .	34	115	397	412	809
			72	72	144
Городокскомъ . . . . .	38	112	471	422	893
			58	72	130
Динабургскомъ . . . . .	233	1827	6334	6781	13115
			1160	1140	2300
Дриссенскомъ . . . . .	269	1718	7880	7715	15603
			1717	1720	3437
Лепельскомъ . . . . .	180	1309	5076	4995	10071
			931	922	1853
Люцинскомъ . . . . .	165	594	3049	2911	5960
			529	554	1083
Невельскомъ . . . . .	54	125	589	581	1170
			126	138	264
Полотскомъ . . . . .	109	362	1813	1714	3527
			420	384	804
Рѣжицкомъ . . . . .	108	711	2991	3066	6057
			492	423	915
Себежскомъ . . . . .	67	173	782	811	1593
			198	208	406
Итого . . . . .	1331	7228	30150	30157	60307
			5907	5847	11754

Изъ этихъ двухъ вѣдомостей видно, что поляки наиболѣе скоплены въ уѣздахъ: Динабургскомъ, Лепельскомъ и Полотскомъ; а наименѣ ихъ въ Невельскомъ, Велижскомъ и Городокскомъ уѣздахъ. Собственно въ городахъ, какъ постоянныхъ жителей, поляковъ 1,111 об. пола челов. До 1863 года почти вся частная поземельная собственность въ особенности въ уѣздахъ: Инфляндскихъ, Полотскомъ Лепельскомъ и Себежскомъ принадлежала землевладѣльцамъ полякамъ или ополячившимся бѣлоруссамъ, по мѣстному официальному выраженію — лицамъ польскаго происхожденія;

Рисунокъ 3.



Поляки.

нельзя сказать, чтобы и нынѣ, несмотря на принятыя правительствомъ мѣры къ обрусенію края—значительно измѣнили числовыя отношенія польскихъ землевладѣльцевъ къ русскимъ.

Изъ списковъ землевладѣльцевъ, кромѣ крестьянъ, за 1870 годъ, видно, что въ томъ году было:

Въ уѣздахъ.	Землевладѣльцевъ.		
	Русскихъ.	Польскихъ.	Друг. націй.
Витебскомъ. . . . .	64	417	46
Велижскомъ . . . . .	50	54	4
Городокскомъ . . . . .	51	58	11
Динабургскомъ. . . . .	11	149	20
Дриссенскомъ . . . . .	4	149	5
Лепельскомъ . . . . .	23	433	6
Люцинскомъ . . . . .	5	121	45
Невельскомъ . . . . .	385	107	69
Полотскомъ. . . . .	55	305	69
Рѣжицкомъ. . . . .	4	147	35
Себежскомъ. . . . .	54	113	8
Итого. . . . .	706	2,053	318

Между чиновниками—поляковъ въ настоящее время очень не много, зато управляющіе имѣніями, эконоы и арендаторы почти повсемѣстно поляки; можно безошибочно сказать, что ихъ вдвое болѣе, чѣмъ недвижимыхъ имѣній, принадлежащихъ собственно лицамъ польскаго происхожденія, т. е. около 4000 человекъ.

Справедливость требуетъ замѣтить, что лучшіе сельскіе хозяева, арендаторы и эконоы Витебской губерніи принадлежатъ къ польской народности; что поляки въ этой губерніи составляютъ самую образованную, пока все еще самую богатую и потому самую вліятельную часть населенія.

Помѣщенный въ этой главѣ рисунокъ представляетъ пирушку шляхты въ одной изъ корчмъ Динабургскаго уѣзда. Видъ корчмы этой, какъ и всѣхъ въ настоящей статьѣ помѣщенныхъ рисунковъ, снятъ съ натуры, посредствомъ фотографіи, сочленомъ нашимъ, М. Ф. Кущинскимъ.

## Народы литовскаго племени.

### Латыши.

Латыши принадлежатъ къ литовскому племени, занимающему по своей численности одно изъ вторыхъ мѣстъ въ ряду народностей Россійской имперіи.

Двѣ главныя вѣтви этого племени: особенно литовцы. Литвины, въ тѣсномъ смыслѣ жмудь, и латыши заселяютъ болѣе или менѣе значительныя пространства, т. е. литовцы въ губерніяхъ: Виленской, Гродненской, Ковенской и Курляндской, а послѣдніе, т. е. латыши, въ губерніяхъ: Витебской, Ковенской, Курляндской, Лифляндской, частію С.-Петербургской и Псковской. Въ послѣднее время латыши проникли даже въ Могилевскую и Смоленскую губерніи. Въ настоящее время жителей Литовскаго племени всего вообще считается около двухъ милліоновъ. О томъ какимъ образомъ племя это дошло до настоящихъ мѣстъ жительства, подъ какимъ именемъ существовало оно въ эпоху великаго переселенія народовъ, когда окончательно утвердилось въ прибалтійскомъ, по-нѣманскомъ и въ при-двинскомъ краяхъ нѣтъ положительныхъ данныхъ. Думаютъ, что литовцы суть потомки древнихъ геруловъ <sup>1)</sup>, обитавшихъ въ III вѣкѣ по Р. Х. по бере-

---

<sup>1)</sup> Г. Веймаръ говоритъ, что изысканія этнографовъ, доказавъ отсутствіе родства латышей съ другими европейскими племенами, навели на мысль о вѣроятности происхожденія этого народа изъ Индіи. — Дѣйствительно, языкъ литовцевъ и латышей поражаетъ сходствомъ съ нарѣчіями Индустана. Конструкція того и другаго, мѣстоименія, причастія, имена числительныя, названіе самыхъ обыкновенныхъ растений и животныхъ совершенно схожи; увѣряютъ даже, что цѣлыя фразы санскритскаго языка могутъ быть понятны жителямъ береговъ Нѣмана такъ же легко, какъ рѣчь латыша съ береговъ Двины (см. описаніе Лифляндской губерніи. С.-Петербургъ 1864 года).

Есть и противоположное мнѣніе, доказывающее, такъ же на основаніи сходства латышскаго языка съ славянскимъ, однородность происхожденія этихъ племенъ. — Нѣмецкіе ученые видятъ даже сходство въ характерахъ ихъ. — Но если, принимая во вниманіе, что въ латышско-литовскомъ нарѣчій много славянскихъ словъ, причислять эти совершенно различныя народности (литовскую и славянскую) къ одному племени, то по этимъ же соображеніямъ можно причислить латышей и къ германцамъ. — Скорѣе и



гамъ Азовскаго моря и вторгнувшихся подъ предводительствомъ Одокравъ Италію, откуда въ V вѣкѣ часть ихъ передвинулась на сѣверъ. Съ этимъ мнѣніемъ согласны Шлецеръ, Кояловъ и другіе. Досто вѣрно только то, что въ IX вѣкѣ по Р. Х. племя литовское заселяло уже пространство, орошаемое Нѣманомъ и Западною Двиною до Балтійскаго моря.

Имя Литвы является въ исторіи X вѣка <sup>1)</sup>. Въ то время литовское племя было раздѣлено на три главныя отрасли: прусовъ, литву или литовцевъ, и леттовъ или летгаловъ. Литовцы всегда отличались большею воинственностію и самостоятельностью, чѣмъ латыши, которые поэтому, равно по мягкости и уступчивости характера, никогда не могли достигнуть подобно литовцамъ политической самостоятельности. Характеръ и наружность латышей г. Орановской <sup>2)</sup> описываетъ такъ: Латыши ласковы, откровенны и гостепріимны, но недовѣріе ко всему чужому, вслѣдствіе долгаго угнетенія, помрачило эти качества до того, что неопытный взглядъ скорѣе можетъ открыть противныя качества: лживость, скрытность и недовѣрчивость,—но и самыя порицатели латышей, которые не всегда съ должною справедливостію оцѣниваютъ характеръ этого народа и не всегда съ безпристрастіемъ взвѣшиваютъ невыгодныя обстоятельства, имѣвшія вліяніе на его развитіе, созна-

вѣрнѣе слѣдуетъ объяснить находженіе въ литовско-латышскомъ нарѣчій множества германскихъ и славянскихъ словъ, какъ единствомъ происхожденія этихъ языковъ отъ санскритскаго, такъ и еще болѣе, много вѣковыми, сосѣдственнымъ пребываніемъ этихъ трехъ племенъ на европейской территоріи и отъ цивилизующаго вліянія германскаго и славянскаго племенъ на литовско-латышское.

Авторъ.

<sup>1)</sup> Происхожденіе названія Литвы, Лотвы, Леттовъ, Лейтовъ, и Литовцевъ и прочихъ многочисленныхъ вариантовъ этого корня подлежитъ еще нерѣшенному вопросу; по мнѣнію г. Крузе эти имена, являясь въ позднѣйшее время, носятъ повидимому печать иноплеменаго презрительнаго прозвища, происходящаго, быть можетъ, отъ древне-германскаго *laetes*. Латинское *laeti* и *lassus*, платящій дань за землю (нашъ оброчный, которому соответствуетъ и самое латынское *laisks*, т. е. люди покорные и платящіе дань за обработку получаемой ими земли).—Такое названіе могло появиться гораздо раньше покоренія Литвы ливонскими рыцарями, такъ какъ миролюбивые латыши находились уже и прежде подъ владычествомъ другихъ народовъ, сначала геруловъ, а потомъ и готтовъ (см. газету „День“ № 30 1864 года).

<sup>2)</sup> См. его описаніе Курляндской губерніи. С.-Петербургъ 1862 года.

ютъ въ латышахъ бойкія умственные способности и находчивость, которую ихъ изворотливый умъ примѣняетъ ко всѣмъ обстоятельствамъ. При этихъ качествахъ, повидимому, латышамъ не достаетъ одной предприимчивости—способности, которую въ столь высокой степени одаренъ народъ русскій, дабы достигнуть большихъ результатовъ, нежели доселѣ, на всѣхъ поприщахъ промышленной и умственной дѣятельности. Отъ эстовъ латыши рѣзко отличаются въ своихъ нравственныхъ качествахъ. Эсты уступаютъ латышамъ въ умственныхъ способностяхъ, но превосходятъ ихъ въ энергической самостоятельности нрава, доходящей до упрямства. Эстонецъ всегда останется вѣренъ своимъ убѣжденіямъ и склонностямъ и во всѣхъ своихъ предпріятіяхъ выказываетъ большую настойчивость, тогда какъ латышъ непостояненъ, нерѣшителенъ и часто не держитъ своего слова. Латышъ легко и безропотно покоряется всему и даже въ трудныхъ обстоятельствахъ показываетъ какую-то принужденность, веселость, покорность и легкость въ перенесеніи тяжкаго положенія, между тѣмъ какъ эстонецъ неохотно и угрюмо повинуется силѣ обстоятельствъ: обиду или наказаніе латышъ готовъ простить при первой ласкѣ, тогда какъ этъ склоненъ къ злопамятству и мстительности и даже заслуженному наказанію покоряется съ ропотомъ. Въ этомъ различіи характеровъ заключается причина, по чему покореніе латышей стоило нѣмецкимъ рыцарямъ такъ мало, а покореніе эстовъ—столь много труда. Латышъ, вообще, миролюбивъ и добродушенъ и въ самомъ разгоряченномъ состояніи довольствуется тѣмъ, что осыпаетъ противника ругательствами, не трогая его при этомъ и не вставая даже съ своего мѣста, тогда какъ разсерженный этъ тотчасъ готовъ доказать кулакомъ справедливость своего мнѣнія или дѣла. Г. Веймарнъ изображаетъ латышей народомъ безхарактернымъ, неимѣющимъ собственной воли, скрытнымъ, раболѣпнымъ, лицемерно-угодливымъ<sup>1)</sup>. Что характеръ отъ природы добраго, прямодушнаго и честнаго латыша могъ бы до нѣкоторой степени измѣниться къ худшему, въ этомъ нѣтъ ничего удивительнаго, если припомнить какому ужасному гнету подвергался этотъ добрый народъ, нахо-

<sup>1)</sup> См. Описаніе Лифляндской губерніи. С.-Петербургъ 1864 г. стр. 309.

дьясь цѣлыя столѣтія подъ деспотической властью благородныхъ бароновъ и гуманныхъ сосѣдей ихъ, польскихъ пановъ.

Чтобы составить себѣ вѣрное понятіе объ отношеніяхъ прежнихъ владѣльцевъ къ ихъ подданнымъ-латышамъ — стоитъ только припомнить, что не только все достояніе, честь и личность членовъ крестьянской семьи вполне зависѣли отъ произвола владѣльца, но даже самая жизнь ихъ находилась въ его рукахъ. — По 62 § курляндскихъ статутовъ за убійство крестьянина дворянинъ платилъ лишь 100 флориновъ (злотыхъ) штрафа: по литовскимъ законамъ и обычаямъ помѣщикъ не только могъ наказать крестьянина смертію, но даже вчастую передавалъ это право жиду арендатору. — До освобожденія крестьянъ Витебской губерніи, говоритъ г. Адлеръ, латыши, имѣвшіе несчастіе находиться подъ гнетомъ польскаго панства, гордящагося своимъ образованіемъ и своею гуманностью, были до того бѣдны, что многіе изъ нихъ не имѣли даже теплой одежды; зимой при 25° мороза они носили бѣлый (скорѣе грязно сѣрый) грубый кафтанъ, сдѣланный изъ хряща. — Такой кафтанъ былъ ни что иное, какъ мѣшокъ, къ которому пришивались рукава, у пояса, сзади, мѣшокъ сбирался двумя складками. — Первый попавшійся старый мѣшокъ очень легко передѣлать въ такой кафтанъ какой носили въ то время всѣ работники помѣщиковъ и большая часть крестьянъ. Память о плачевномъ нарядѣ латышей, еще не такъ давняго времени, сохранилась въ одной изъ народныхъ пѣсень ихъ.

Вотъ текстъ ея съ русскимъ переводомъ:

Дѣвс палидз, курземнице,  
Оглю майсуе велейот!  
— Вой ту трака, видземнице,  
Тѣ балиня года крелкі!

Богъ вспомошь, курляндка,  
Ты положень угольные мѣшки,  
Съ ума ты сошла лифляндка,  
Это братнины праздничныя рубашки!

Г. Адлеръ продолжаетъ далѣе: „Не считаю нужнымъ распространяться, какъ о фактѣ общеизвѣстномъ, о тѣлесныхъ наказаніяхъ латышей: помѣщики били ихъ всѣхъ и многихъ даже убивали; — смѣло можно утверждать, что, по крайней мѣрѣ, пятая часть латышей умирала не естественной смертію, но вслѣдствіе тяжелыхъ наказаній, или отъ голода и холода <sup>1)</sup>).

<sup>1)</sup> См. Виленскій сборникъ 1869 г. стр. 225.

Мы не можемъ безусловно согласиться съ такимъ увѣреніемъ автора, но что латышамъ было плохо подъ деспотизмомъ благородныхъ нѣмецкихъ бароновъ и гуманныхъ польскихъ пановъ, что деспотизмъ помѣщиковъ сдѣлалъ ихъ скрытными, раболѣпными, боязливыми, лукаво-хитрыми, приниженными; что, въ то же самое время, господа завидывали благосостоянію своихъ крестьянъ: завидывали даже, если судьба посылала имъ красивыхъ женъ, что, наконецъ, между латышами и нѣмцами была тайная ненависть! — все это видно изъ множества народныхъ четырехстишныхъ пѣсень, робко обрисовывающихъ положеніе латыша. — Вотъ нѣсколько образцовъ такихъ четырехстишій:

Дзѣру алу, дзѣру меду,  
 Не апдзѣру надоминь:  
 Лай стѣвѣя надоминьги  
 Ар кунгемъ яруна.—  
 Кундзінямъ кунгамъ бут,  
 Бѣлінямъ араямъ;  
 Кундзіньги науду жвадзіна,  
 Бѣліньги-майзесъ габалінъ.  
 Кунгу-дѣль, кунгу дѣль,  
 Гаю яуна таутінае;  
 Ні вѣдъ фту маршае дѣль,  
 Ні-балта бѣлелінъ  
 Звѣдзенъ звѣдзе бѣлінямъ  
 Арамъ кумелінь:  
 Кунгі валле вѣи не лаве  
 Даритъ гѣлусъ тируміное  
 Рѣт сауліте рѣтедама,  
 Дѣд муме свѣту вакаринь;  
 Баргі кунгі дарбу дѣд,  
 Не дѣд света вакаринь.—  
 Кѣсейфъ гаруе кѣсусъ,  
 Вісі пѣці бѣлелінь:  
 Лай шкѣт куніі вецусъ впруе,  
 Лай не сута ріасъ култ.  
 Ай, кундзінъ, бааринъ,  
 Не шаугъ мані вакарѣ:  
 Шаугъ ритѣ, саулітѣ,  
 Лай сауліте гаужі рауд!  
 Кундзіньги ѣя раудадаме  
 Гарамъ ману рудзу лауку,  
 Браудзіисъ рудзу лауку,  
 Ка удені лгоямъ.

Пью я пиво, пью я медъ,  
 Но не пропиваю разума:  
 Пусть хранится разумъ  
 На бесѣду съ господами.  
 Господинъ долженъ быть господиномъ  
 А мой братецъ пахаремъ;  
 Господинъ потряхиваетъ деньгами,  
 А мой братецъ кускомъ хлѣба.  
 Изъ за господъ, изъ за господъ  
 Я пошла молодою въ чужіе люди;  
 Не пошла бы я еще ни ради невѣстки,  
 Ни ради бѣлоснѣжнаго брата.  
 Ржа ржутъ у брата  
 Рабочіе кони:  
 Господа не позволяютъ  
 Дѣлать большія запашки.  
 Совѣмъ заходитъ солнышко,  
 Предлагаю намъ святой вечеръ,  
 А суровые господа предлагаютъ намъ  
 работу  
 Недаютъ святаго вечера.—  
 Кашляйте продолжительнымъ кашлемъ  
 Всѣ мои пять братьевъ:  
 Пусть господа сочтутъ васъ за стариковъ,  
 Пусть не посылаютъ молотить на гумно.  
 Ой господинъ бояринъ,  
 Не наказывай меня вечеромъ:  
 Наказывай меня поутру, на солнышкѣ,  
 Пусть солнышко горько плачетъ!  
 Господинъ ѣдитъ плача  
 Мимо моей ржаной нивы,  
 Увидавъ, что моя ржаная нива,  
 Волнуется, какъ вода.

Вацѣтс сака уз Вацѣма:  
„Ман джана леговѣнь!“  
—Велнс тев деве тѣк джану,  
Катам мѣжу араям!

Ка наці, вацѣті,  
Землѣка кѣзѣс?  
Кѣде весс айзѣн?  
Вацѣма кѣзѣс?

Ай, лютѣны, не смейт,  
Ка эс кунга вѣргѣ йму:  
Кунгі дзен, ман яѣт  
Гаужаям асарѣм.

Нѣмецъ говоритъ нѣмцу:  
„У меня красавица жена!“  
—Черть тебѣ дастъ такую красавицу,  
Какая у нахаря ячменя!

Зачѣмъ ты пришелъ, нѣмецъ,  
На крестьянскую свадьбу?  
Кой чертъ идетъ  
На Нѣмецкую свадьбу?

Ой, люди, не смѣйтесь,  
Что я иду на господскую барцину:  
Гонять меня господа, я должна итти,  
Обливаясь горькими слезами.

Нужно ли что либо прибавлять къ этому невольно вырвавшемуся стону подавленного и униженного народа; онъ плачетъ, горя затаенной злобой къ своимъ угнетателямъ и самъ боится своихъ слезъ: смѣю ли я еще плакать, думаетъ несчастный латышъ, а что если про слезы мои да узнаетъ господинъ баронъ, что если донесетъ ему объ нихъ господинъ староста?

Вай, ваггар? старастѣнъ,  
Тавас мазас каманѣнас!  
Кур ту варѣ патс сѣдѣт,

Кур вѣл мелюс визѣнѣт?

Ой, староста, староста,  
Что за крохотныя у тебя сани!  
Какъ ты можешь помѣститься на  
нихъ самъ,  
Какъ можешь развозить (ими) клеветы?

Наружнымъ видомъ латыши походятъ на одноплеменныхъ имъ литовцевъ и пруссовъ: они средняго роста, имѣютъ свѣтлые глаза и волоса.—Эсты, напротивъ, приближаясь, подобно прочимъ финскимъ народамъ, по образованію черепа, къ монгольской расѣ, имѣютъ менѣе свѣжій цвѣтъ лица (хотя и не желтый, подобно монгольской расѣ), отличаются небольшимъ ростомъ, длинными льянообразными волосами, большею частію свѣтлыми глазами; хотя и считаютъ каріе наиболѣе красивыми.— Въ домашнемъ быту латыши опрятнѣе эстовъ и женщины ихъ стыдливѣе, чѣмъ у послѣднихъ. Такъ напримѣръ, у многихъ эстовъ посѣщеніе бань обоими полами вмѣстѣ считается дѣломъ весьма естественнымъ, дѣвушки и замужнія женщины, во время полевыхъ работъ и дома у себя, нерѣдко носятъ однѣ сорочки; ни того, ни другаго не встрѣчается у латышей, у нихъ нѣтъ также страшныхъ, безнравственныхъ пѣсень и поговорокъ.

Рисунокъ 4.



Латышь.

Витебскіе латыши весьма религіозны; они любятъ церковное пѣніе и потому всѣ лѣтнія полевыя работы ихъ оканчиваются хоровой духовной пѣсней, предъ первымъ попавшимся на пути или близъ околицы крестомъ. Развитіемъ религіознаго чувства здѣшніе латыши обязаны іезуитамъ—они же положили и прочное основаніе грамотности этого народа, обучивъ женщинъ чтенію. Въ настоящее время между латышами почти нѣтъ неграмотныхъ; самые бѣдные хотя кое какъ разбираютъ книги. По русски латыши говорятъ плохо и то не всѣ, впрочемъ съ 1865 года они начали болѣе обращать вниманія на изученіе этого языка, это тѣмъ легче для нихъ, что латышскій языкъ имѣетъ много общаго съ славянскимъ, не говоря уже о множествѣ русскихъ словъ, вошедшихъ въ говоръ витебскихъ латышей. По мнѣнію Ватсона, нарѣчіе курляндскихъ латышей содержитъ въ себѣ  $\frac{3}{6}$  славянскаго и по  $\frac{1}{6}$  готскаго, финскаго и нѣмецкаго; для говора витебскихъ латышей пропорція эта должна еще болѣе увеличиться относительно русскаго языка. Несмотря на усилія ксендзовъ и польскаго панства какъ можно болѣе ставить преградъ къ взаимному антагонизму латышей и бѣлоруссовъ, между ними существуетъ взаимная симпатія; латыши охотно женятся на русскихъ и выдаютъ за нихъ своихъ дочерей; симпатія эта существуетъ издавна, она какъ и всѣ другія чувства латыша отразилась и въ пѣсни:

Крустѣм калта Крѣву земе,  
 Ші кунгѣм із варгота;  
 Цаур крустѣм сауле лѣца,  
 Цаур вѣргѣм норѣтея.  
 Крѣвам деу сов' масіню,  
 Патс сев пѣму Лейта мейту;  
 Гай Крѣвос, гай Лейшос,  
 Вісур ман знѣти,—радї.

Изъ крестовъ скована Русская земля  
 А это (латышская) обжиглена господами;  
 Черезъ крестъ восходитъ солнце,  
 А чрезъ господъ заходитъ.  
 Русскому я даю свою сестрицу,  
 А самъ себѣ беру литвинку;  
 Хожу къ русскимъ хожу я къ литовцамъ,  
 Вездѣ мнѣ зятя,—родня.

Витебскіе латыши преимущественно скоплены въ уѣздахъ, прилегающихъ къ границамъ прибалтійскаго края и губерніи Псковской, именно: въ Динабургскомъ, Рѣжицкомъ и Люцинскомъ. Встрѣчаются они и въ другихъ частяхъ Витебской губерніи, но, сравнительно, въ весьма маломъ числѣ, такъ что ни въ одномъ изъ остальныхъ восьми уѣздовъ этой губерніи не достигаетъ и пяти сотъ человекъ—общее число жителей этой народности. Разселеніе латышей по бѣлорусскимъ уѣздамъ, за исключеніемъ Полотскаго,



совершилось весьма недавно, въ большей части случаевъ съ окончаніемъ крестьянской реформы и съ проведеніемъ Динабургско-Витебской желѣзной дороги. Какъ въ инфляндскихъ, такъ и бѣлорусскихъ уѣздахъ латыши занимаютъ частью отдѣльныя населенныя мѣстности, иногда сплоченные на пространствахъ одной и болѣе волостей, частію вмѣстѣ съ другими народностями. Въ инфляндскихъ уѣздахъ, кромѣ Дриссенскаго, большая часть латышей занимаютъ отдѣльныя населенныя мѣстности, въ бѣлорусскихъ—на оборотъ.

Нижеслѣдующія таблицы покажутъ численное распредѣленіе латышей въ уѣздахъ губерніи, число населенныхъ мѣстностей, какъ исключительно однѣми ими занимаемыхъ, такъ и занимаемыхъ другими народностями совмѣстно съ латышами.

### ПЕРЕЧНЕВАЯ ВѢДОМОСТЬ

чистымъ латышскимъ поселеніямъ Витебской губерніи:

НАИМЕНОВАНИЕ УѢЗДОВЪ.	число.		число латышей.		
	населенныхъ мѣстностей.	дворовъ.	Муж. п.	Жен. п.	Обоего пола.
Динабургскій . . .	1,639	7,538	30,116	31,428	61,544
Рѣжицкій . . .	975	4,781	19,848	20,740	40,588
Люцинскій . . .	927	4,395	19,434	19,323	38,757
Дриссенскій . . .	12	12	25	26	51
Витебскій . . .	12	12	63	63	126
Невельскій . . .	4	4	25	29	54
Полотскій . . .	29	30	79	71	150
Себежскій . . .	5	5	20	16	36
Городокскій . . .	1	7	6	2	8
Итого . . .	3,604	16,784	69,616	71,698	141,314

## ПЕРЕЧНЕВАЯ ВѢДОМОСТЬ

СМѢШАНЫМЪ ЛАТЫШСКИМЪ ПОСЕЛЕНІЯМЪ:

(Числитель дробей, поставленныхъ въ послѣднихъ трехъ графахъ вѣдомости, показываетъ общее число жителей всѣхъ племенъ въ тѣхъ мѣстностяхъ, гдѣ встрѣчаются латыши, а знаменатель — численность однихъ латышей).

Наименованіе уѣздовъ.	Число		Число латышей.		
	Населен. мѣстност.	Дворовъ.	Мужеск. пола.	Женск. пола.	Обоего пола.
Динабургскій . . .	412	3,418	$\frac{12,537}{6,100}$	$\frac{13,193}{6,249}$	$\frac{25,730}{12,349}$
Рѣжицкій . . .	318	2,564	$\frac{2,974}{6,346}$	$\frac{10,414}{6,737}$	$\frac{20,388}{13,083}$
Люцинскій . . .	268	1,478	$\frac{6,738}{4,261}$	$\frac{6,788}{4,357}$	$\frac{13,526}{8,618}$
Дриссенскій . . .	26	28	$\frac{150}{62}$	$\frac{119}{58}$	$\frac{269}{120}$
Витебскій . . .	13	20	$\frac{130}{67}$	$\frac{120}{60}$	$\frac{250}{127}$
Велижскій . . .	4	6	$\frac{28}{8}$	$\frac{33}{8}$	$\frac{61}{16}$
Городокскій . . .	3	3	$\frac{37}{7}$	$\frac{32}{6}$	$\frac{69}{13}$
Лепельскій . . .	2	2	$\frac{6}{4}$	$\frac{10}{8}$	$\frac{16}{12}$
Невельскій . . .	6	12	$\frac{103}{66}$	$\frac{95}{64}$	$\frac{198}{130}$
Полотскій . . .	24	62	$\frac{280}{147}$	$\frac{269}{152}$	$\frac{519}{299}$
Себежскій . . .	7	26	$\frac{138}{39}$	$\frac{132}{38}$	$\frac{270}{77}$
Итого . . .	1,083	7,619	$\frac{30,121}{17,107}$	$\frac{31,205}{17,728}$	$\frac{61,326}{34,835}$

Вообще, латышей въ Витебской губерніи обоого пола, по свѣдѣніямъ, собраннымъ въ 18<sup>69</sup>/<sub>70</sub> годахъ, по каждой населенной мѣстности отдѣльно, включая сюда и сторожевыя будки Рижско-Динабургской и Динабургско-Витебской желѣзныхъ дорогъ, при коихъ латыши служатъ сторожами, 176,149; изъ этого числа собственно въ уѣздахъ: Динабургскомъ 73,884; Рѣжицкомъ 53,671; Люцинскомъ 47,375; Дриссенскомъ 171; Полотскомъ 449; Лепельскомъ 12; Себежскомъ 113; Невельскомъ 184; Велижскомъ 16; Городокскомъ 21 и Витебскомъ 253.

Изъ числа 176,149 латышей — римско-католиковъ 159,659, лютеранъ 13,504, православныхъ 1,858 и раскольниковъ 1,128.

Лютеране почти исключительно обитаютъ въ Крейцбургской и Унгермуйжской волостяхъ Динабургскаго уѣзда, и отчасти въ Борховской, Варклянской и Веленской Рѣжицкаго уѣзда; православные — въ Мариенгаузенской, Боловской и Литовницкой волостяхъ Люцинскаго уѣзда, а раскольники — въ Дагденской и Ликсненской Динабургскаго уѣзда.

Вообще, латыши составляютъ 19,84% общаго населенія Витебской губерніи.

Этнографическая граница, отдѣляющая латышей отъ сосѣдствующихъ съ ними народностей, имѣеть, по нашимъ изслѣдованіямъ, не то направленіе, какое дано ей на лучшихъ этнографическихъ картахъ: гг. Кенпена, Каяловича, Эркerta и наконецъ какое указываетъ г. Риттихъ, въ особомъ примѣчаніи къ картѣ върощенновѣданій Витебской губерніи.

На картѣ г. Кенпена, изданной Императорскимъ Русскимъ Географическимъ Обществомъ въ 1851 г., въ масштабѣ 75 верстъ въ дюймъ, касающейся собственно обитающихъ въ европейской части Россіи инородцевъ, граница мѣста обитанія латышей обозначена выдавшеяся вовнутрь губерніи кривой линіей, берущей начало отъ р. Западной Двины, между мѣстностями Креславкой и Придруйскомъ, и направляющейся въ границы Псковской губерніи, т. е. подъ сплошнымъ населеніемъ латышей показано все пространство Динабургскаго, Рѣжицкаго и Люцинскаго уѣздовъ, при чемъ сѣверозападный уголь Динабургскаго уѣзда, т. е. Крейцбургская и Унгермуйжская волости и небольшое простран-

ство, почти посрединѣ между городами Люциномъ и Себежемъ; неправильно закрашены цвѣтомъ эстовъ, о чемъ мы особо скажемъ при описаніи этой послѣдней народности.

На картѣ г. Каяловича, изданной въ 1865 году на французскомъ языкѣ, при „документахъ, объясняющихъ исторію западно-русскаго края“, въ масштабѣ 40 верстъ въ дюймѣ, граница мѣста жительства латышей отодвинута къ самому мѣстечку Придруйску, затѣмъ направлена на мѣстечко Дагду, за котормъ она задается довольно глубоко въ Рѣжицкій уѣздъ, проходя его между сс. Биржаголемъ и Рунданами, далѣе огибаетъ г. Люцинъ съ правой его стороны и чрезъ с. Эверсмуйжъ направляется къ границѣ Псковской губерніи, именно къ пункту соединенія Люцинскаго и Себежскаго уѣздовъ съ Псковской губерніей; изъ этого видно, что г. Каяловичъ отводитъ латышамъ менѣе мѣста, чѣмъ г. Кеппенъ, но болѣе чѣмъ они дѣйствительно занимаютъ.

Эсты на картѣ г. Каяловича исчезаютъ, уступая отведенное имъ г. Кеппеномъ въ Динабургскомъ уѣздѣ мѣсто — нѣмцамъ. Между латышами, почти на всемъ протяженіи района ихъ жительства, за исключеніемъ сѣверной оконечности Люцинскаго и сѣверо-западной Динабургскаго, показаны, нигдѣ особенно не группирующіеся, довольно большіе контуры мѣста жительства поляковъ и сопутствующихъ имъ жидовъ. Ни великоруссы, ни бѣлоруссы, на картѣ г. Каяловича, за главной линіей, раздѣляющей мѣсто обитанія народностей литовскаго и славянскаго племенъ—необозначены, хотя въ дѣйствительности великоруссы и бѣлоруссы занимаютъ, какъ видно изъ составленной нами карты, весьма значительное пространство, въ самой срединѣ Динабургскаго, Рѣжицкаго и Люцинскаго уѣздовъ, не говоря уже о множествѣ разсѣянныхъ среди латышей отдѣльныхъ русскихъ поселеній, далеко превосходящихъ и численностію и пространствомъ принадлежащихъ имъ земель, собственно польскія поселенія.

На картѣ г. Эркерта, изданной въ Берлинѣ, въ 1863 году, безъ указанія масштаба, мѣсто обитанія латышей обозначено также, какъ и на картѣ г. Кеппена; но съ перенесеніемъ эстовъ,

численность коихъ по имѣющейся на картѣ вѣдомости вовсе не показана, — въ сѣверный уголъ Люцинскаго уѣзда между границъ Лифляндской и Псковской губерній.

Между латышами отведено г. Эркертонъ, хотя, впрочемъ, очевидно гадательно, — нѣсколько контуровъ для бѣлоруссовъ и поляковъ; великоруссы же и нѣмцы вовсе имъ пропущены.

Г. Риттихъ примѣчаніемъ къ картѣ вѣроисповѣданій Витебской губерніи, этнографическую границу литовскаго и славянскаго племенъ — полагалъ обозначить „ломаной линіей по приходамъ съ латышскими населеніями“, но предположеніе это столько же ошибочно, сколько и неопредѣлительно.

Этнографическая карта славянскихъ народностей, изданная въ 1867 году, въ масштабѣ 300 верстъ въ дюймѣ, безъ числовыхъ данныхъ, г. Марковичемъ — область латышей, обитающихъ въ Витебской губерніи обозначаетъ такъ же, какъ у г. Кеппена, а эстамъ отводитъ пространство еще болѣе значительное, между рр. Западной Двиной, Эвикштою и притокомъ, соединяющимъ р. Эвикшту съ озеромъ Лубань.

Между р. Западной Двиной и Рижско-Динабургской желѣзной дорогой, близъ мѣстечка Глазманки, показываетъ заселеніе нѣмцевъ, а близъ городовъ: Витебска, Полотска, Невеля, Себежа, Рѣжицы и Люцина, а также въ мѣстечкахъ: Освѣй, Преляхъ, Маріенгаузенѣ, селеніи Сокольникахъ и еще въ 4-хъ мѣстахъ инфляндскихъ уѣздовъ — поляковъ. Вся остальная площадь губерніи показана исключительно подъ заселеніемъ русскихъ. Очевидно, что карта эта затрогиваетъ этнографическій вопросъ слишкомъ поверхностно, и потому не можетъ подлежать серьезному разбору, тѣмъ менѣе можетъ быть принята въ руководство при этнографическихъ изслѣдованіяхъ. Что касается карты Россіи и племенъ ея заселяющихъ г. Свѣшникова, изданіе 1866 года, то она, по своему содержанію, не должна даже быть влечена въ число этнографическихъ картъ и потому не останавливаясь на ней перейдемъ къ опредѣленію линіи, разграничивающей народности литовскаго и славянскаго племенъ Витебской губерніи по нашимъ личнымъ изслѣдованіямъ.

Этнографическая граница, отдѣляющая мѣсто обитанія народ-

ностей литовскаго и славянскаго племень Витебской губерні беретъ начало у р. Западной Двины, между мѣстечками Креславкой и Придруйскомъ, верстахъ въ 5—6 отъ послѣдняго, или отъ пункта соединенія, на противоположномъ берегу Западной Двины, границъ Курляндской и Виленской губерніи.

Пройдя Динабургско-Витебскую желѣзную дорогу, она слѣдуетъ по границѣ Динабургскаго уѣзда, затѣмъ, по границѣ Рѣжицкаго-Войводовской волости, далѣе по границѣ Люцинскаго уѣзда, въ южной части Ландскаронской волости, коею задается нѣсколько внутрь, т. е. на западъ, затѣмъ, дойдя снова до уѣздной границы, идетъ по сѣверной межѣ Ландскаронской волости, по западной Рунданской, то приближаясь, то удаляясь отъ района эстовъ, обитающихъ въ Пылденской волости Рѣжицкаго уѣзда, затѣмъ, снова круто опускается на югъ и слѣдуя по границѣ Нерзенской и Эверемуйжской волостей того же Люцинскаго уѣзда, до соединенія его съ границей Псковской губерніи; съ этого пункта этнографическая граница литовскаго и славянскаго племень круто поворачиваетъ внизъ, т. е. на югъ по восточной границѣ Михаловской волости, но не доходя до г. Люцина, лежащаго при концѣ ея, направляется сперва на сѣверъ, а потомъ на западъ между райономъ эстовъ до соединенія съ границей Литовницкой волости, слѣдуя по которой переходитъ С.-Петербургско-Варшавскія шоссе и желѣзную дорогу и затѣмъ направляется, посреди Корсовской волости, къ Псковской границѣ, гдѣ, перейдя обратно шоссе, снова спускается до сѣверной границы Литовницкой волости, слѣдуя по которой, равно по сѣверной границѣ Зальмуйжской волости, опять подходитъ къ Псковской губерніи.

Что касается границъ, раздѣляющихъ мѣсто-обитанія литовскаго и славянскаго племень, внутри главнаго района латышей, то описаніе ея по множеству контуровъ было бы слишкомъ длинно, и безъ пособія подробной топографической карты мало вразумительно, а потому, замѣтивъ, что въ центрахъ Динабургскаго, Рѣжицкаго и отчасти Люцинскаго уѣздовъ, по обѣ стороны С.-Петербургско-Варшавской желѣзней дороги, представители славянскаго племени: великоруссы и бѣлоруссы скоплены весьма значительными

массами, иногда почти на всемъ пространствѣ волостей, мы обращаемъ вниманіе читателей на составленную нами карту, гдѣ распредѣленіе народностей показано весьма наглядно, и при томъ съ возможной точностію и подробностію.

Для лучшаго ознакомленія читателей съ домашнимъ бытомъ латышей мы помѣщаемъ здѣсь составленное нами въ 1863 г. описаніе жилища и быта одной крестьянской семьи Люцинскаго уѣзда <sup>1)</sup>).

Жилище. Изба курная, длиною 9 аршинъ, шириною 8, стѣны и потолокъ бревенчатые, полъ глиняный. — Въ избѣ два окна, каждое менѣе  $\frac{3}{4}$  квадратнаго аршина; насупротивъ печи имѣется небольшое отверстіе для выхода дыма и пропуска въ избу вѣшняго воздуха; отверстіе это задвигается особой деревянной засовкой, иногда даже просто затыкается тряпкой. — Печь большая, каменная, безъ ошукатурки и побѣлки, устроена на деревянномъ срубѣ, безъ трубы съ довольно широкимъ очагомъ или устьемъ тонки; пространство, занимаемое печью, равняется, по малой мѣрѣ, восьмой части всего пространства избы. — Латышская хата часто не имѣетъ никакихъ религіозныхъ украшеній, и только деревянное полуизломанное и совершенно почернѣвшее отъ дыма распятіе, даетъ знать посѣтителю, что онъ въ христіанскомъ жилищѣ. — Сѣни, равняющіяся четвертой части всего жилища, отдѣляютъ избу отъ клѣти или кладовой, имѣющей такой же размѣръ. — Въ сѣняхъ двое дверей для выхода на противоположныя стороны двора и двое для входа въ избу и клѣть. —

Насупротивъ передняго фаса избы, въ 10 или 12 шаговъ, построены низенькія бревенчатыя службы, въ коихъ помѣщаются: хлѣбъ, сѣно, разныя хозяйственныя орудія и прочія пожитки. — Сзади избы и въ одной съ нею связи находятся сараи для домашняго скота. —

Всѣ эти постройки крыты соломой: изъ нихъ изба-снопами, а прочія зданія въ накидку. Дворъ и огородъ обнесены частію плетнемъ, частію жердяникомъ. — Внутренность избы отличается

<sup>1)</sup> См. Витебскія губернскія вѣдомости 1863 г. № 43.



мрачностью, тѣсною, крайнею неопрятностію и дурнымъ воздухомъ. — Все украшеніе ея составляютъ двѣ лавки у стѣнъ, скамья и двѣ кровати. — Полокъ или шкафа для посуды нѣтъ, вмѣсто ихъ служатъ простой плетеный изъ сосновыхъ драничекъ ящикъ, привѣшанный къ столбу, поддерживающему сволокъ; въ этомъ ящикѣ складывается вся убогая столовая посуда латыша: двѣ-три глиняныхъ миски и потребное число деревянныхъ ложекъ; ножи, сдѣланные изъ обломковъ косъ, торчатъ въ стѣнѣ. —

Пища: Приготовленіе пищи производится на очагѣ, въ чугунныхъ котлахъ, изъ нихъ одинъ вмѣстительностью равенъ двумъ ведрамъ, а другой ведру; оба котла постоянно стоятъ или висятъ на очагѣ. — Главную и почти исключительную пищу составляютъ: щи изъ кислой капусты, или съ квашеными бураками и рѣпой съ примѣсью крупъ, иногда щи заправляются мукой или толокномъ, и крупниѣ изъ ячменныхъ крупъ: говядина и сало составляютъ рѣдкую приправу щей. — Вообще мясо, кромѣ большихъ годовыхъ праздниковъ, именно: Рождества и Воскресенья Христова, употребляется болѣе или менѣе въ ноябрѣ, декабрѣ и началѣ января.

Крестьянская семья изъ 7 взрослыхъ душъ и 5 дѣтей въ теченіи года употребила для своего прокормленія: 8 овецъ, 2 свиньи и 7 поросенковъ: въ общей сложности около 380 фунт. что составляетъ по  $31\frac{3}{4}$  фунта въ годъ, или около  $8\frac{2}{3}$  золотника въ день на душу.

Лѣтомъ, когда нѣтъ кислой капусты, варятъ супъ изъ картофеля и крупъ; иногда же обходятся кислымъ молокомъ и хлѣбомъ: въ ту же пору и осенью, грибы и ягоды составляютъ не малое подспорье хлѣбу и вообще вареной пищѣ. — Что касается молочной пищи, то семейство, въ которомъ производились настоящія изслѣдованія, употребило въ годъ молока 200 квартъ или 250 фунтовъ, масла 1 п. 20 ф. и творогу столько же; въ общей сложности, всякаго рода молочной пищи по  $30\frac{5}{6}$  фунт. въ годъ или почти по 8 золотн. въ день на каждую душу. — Изъ другихъ же родовъ пищи, именно: рыбы, дичи и домашнихъ птицъ, первой крестьяне вовсе неупотребляютъ, но не имѣнію вблизи рѣкъ и озеръ, гдѣ бы можно было производить свободный уловъ ея; второй по неумѣнію стрѣлять, а послѣдней потому, что по доро-

говизнѣ корма для птицъ держать двѣ или три курицы собственно для гостинцевъ ксендзу и другимъ.... За всѣмъ тѣмъ, однакожъ, семейство употребило въ годъ 60 яицъ, что составляетъ лишь по 5-ти штукъ въ годъ на каждую душу.

Приготовленіе хлѣба — этого первѣйшаго жизненнаго продукта, — отличается характеристическими особенностями, доказывающими бѣдственное состояніе здѣшнихъ крестьянъ. — Вымолоченную рожь, ни сколько не отдѣлая провѣвкой или просѣвкой отъ пыли и половы, а въ неурожайные годы даже примѣшивая послѣдней около  $\frac{1}{3}$  части по вѣсу, сушатъ въ печахъ, толкутъ въ деревянныхъ ступахъ, мелютъ на ручныхъ жерновахъ и затѣмъ, отдѣливъ лишь просѣвомъ, на довольно рѣдкомъ рѣшетѣ, отъ большихъ соломинокъ и неразмолотыхъ зеренъ, употребляютъ для печенія хлѣба, наружность котораго сильно напоминаетъ навозъ.

Приготовленный такимъ способомъ хлѣбъ отличается непріятнымъ для глазъ видомъ; онъ, вообще, бываетъ цвѣта изъ желто-чернаго, слишкомъ тяжелъ, водянистъ, легко разламывается на части, въ коихъ ясно виднѣются: мякина, части соломы и не всѣмъ размолотыя зерна. — Во время большихъ неурожаевъ, при значительной дороговизнѣ ржи, въ муку для печенія хлѣба прибавляютъ еще папоротникъ и мохъ.

Одежда латышей также неприхотлива, груба и проста, какъ ихъ жилище и пища. — Мужчины и женщины носятъ рубахи изъ бѣлаго, толстаго, льнянаго холста, безъ всякихъ украшеній, какія встрѣчаются у малороссіянъ и даже у великоруссовъ. — Покрой ихъ совершенно одинаковъ, женская рубаха только нѣсколько длиннѣе мужской, нижняя часть ея (отъ пояса) дѣлается изъ самаго грубаго холста, изъ котораго мужчины носятъ лѣтніе панталоны — и везь. Каждый взрослый членъ семейства спашиваетъ въ годъ отъ 3-хъ до 4-хъ рубахъ. — Мужская рубаха цѣнится въ 50, а женская въ 25 коп. стоимость ивзесь равняется 10, а женской ючки шитой изъ того же холста, отличающагося лишь синими полосками, 25 к. Холстъ для этого рода одеждъ готовится изъ льняныхъ отрепковъ въ 4 нитки.

Въ небольшому числу домашней рабочей одежды латышей принадлежить, такъ называемый, камзолъ, это родъ куртки съ отлож-

нымъ воротникомъ и лацканами, какъ у сюртука, съ двумя боковыми карманами и крючками вмѣсто пуговицъ. — Камзолъ носится, какъ мужчинами, такъ и женщинами; онъ шьется или изъ синей льняно-шерстяной матеріи, или же изъ сѣраго сукна, домашняго приготовления. — Стоимость этой одежды простирается отъ 30 коп. до 1 руб. — Вотъ и весь убогій домашній гардеробъ латыша.

Верхнюю и вмѣстѣ съ тѣмъ праздничную одежду, какъ мужчинъ, такъ и женщинъ, составляютъ въ лѣтнюю пору, свита или свейта изъ сѣраго сукна, стоящая до 3 руб; тулупъ или кажухъ изъ простыхъ овчинъ 5 р., сапоги 2 руб.

Мужская суконная шапка съ козырькомъ, картузъ, отъ 30 до 50 коп. и женской головной платокъ, большую частію бумажный, иногда шерстяной и рѣдко шелковый, московскаго издѣлія отъ 1 руб. до 5 руб. Кромѣ этой одежды, мужчины имѣютъ зимніе сѣрые извесъ, стоящіе 1 руб., а женщины праздничныя льняно-шерстяныя, полосатой матеріи юбки, цѣнимыя въ 3 руб. — и собственнаго издѣлія, такой же стоимости, сѣро-бѣлые съ разноцвѣтными каймами платки.

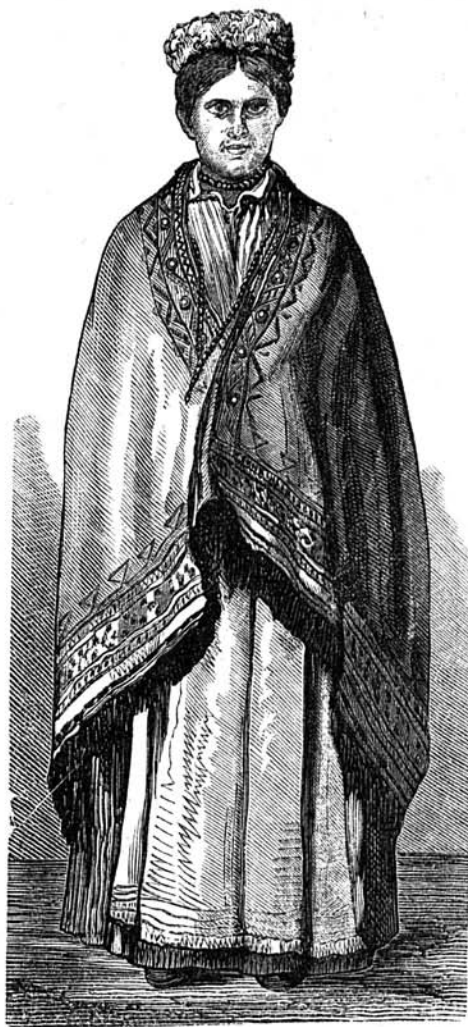
Этотъ послѣдній родъ одежды, составляющій единственную роскошь женскаго туалета, готовится самими крестьянками въ каждомъ домѣ; онъ отличается яркостію и пестротой полосокъ. Краски для приготовления юбочной ткани частію приобретаются крестьянами отъ евреевъ на мѣстныхъ кирмахахъ (ярморкахъ), частію же варятся изъ туземныхъ растений.

Покупные пояса въ 50 и 70 к. крестьяне употребляютъ только въ праздничные дни; въ обыкновенное же время и при работахъ они подпоясываются узенькими домашняго издѣлія, пестрыми льняношерстяными тесемками, цѣнимыми по 15 и 20 коп. за штуку.

Вообще, полный туалетъ латышей стоитъ:

Мужчины: обыкновенный лѣтній около	3 р. 35 к.
праздничный . . . . .	6 „ 35 „
зимній около . . . . .	9 „ 00 „
Женщины: повседневный . . . . .	1 „ 50 „

Рисунокъ 5.



Латышская женщина.

праздничный . . . . .	7	»	50	»
зимний . . . . .	9	»	00	»

Основываясь на этой оцѣнкѣ, сдѣланной весьма точно, и принимая во вниманіе, что у каждаго изъ членовъ семейства имѣется около 4 паръ обыкновенной одежды, можно было бы заключить, что общая цѣнность одежды каждаго члена латышской крестьянской семьи равняется 18 или 20 руб. сер.; но какъ главнѣйшіе и самые цѣнные роды одежды, именно тулупы, свиты, куртки и даже сапоги, составляютъ общую принадлежность семьи и носятся одинаково какъ мужчинами такъ и женщинами, такъ что въ семьѣ, состоящей изъ 5—6 душъ, этого рода одежды бывають 2 или 3 экземпляра, то по сему общая средняя цѣнность одежды взрослого члена латышской семьи едва ли будетъ выше 9 или 10 руб.; ежегодная же ремонтровка обойдется отъ 2-хъ до 3-хъ руб.

Земледѣльческія орудія и хозяйственныя принадлежности. — Для обработки земли латыши употребляютъ орудія самой простой конструкціи, мало удовлетворяющія своему назначенію; тѣмъ неменѣе, однакожь, стоимость ихъ довольно велика и потому достаточное количество исправныхъ земледѣльческихъ орудій служить, до нѣкоторой степени, мѣриломъ благосостоянія крестьянина.

Вотъ перечень и разцѣнка хозяйственныхъ орудій и другихъ принадлежностей латышской семьи и средняго состоянія:

Сохъ двѣ, по 1 р. 50 к. каждая . . . . .	3	р.	»
Боронъ — смыковъ изъ еловыхъ сучьевъ, двѣ, по 15 коп. . . . .	»		30 к.
Косъ двѣ, по 60 коп. . . . .	1	»	20
Серповъ пять, по 20 коп. . . . .	1	»	»
Вилъ съ желѣзн. наконеч. три, по 15 к. . . . .	»	»	45
Граблей деревянныхъ шесть, по 2 <sup>1</sup> / <sub>2</sub> к. . . . .	»	»	15
Заступовъ два, по 30 к. . . . .	»	»	60
Топоровъ три, по 50 к. . . . .	1	»	50
Повозокъ съ окованными колесами двѣ, по 12 руб. . . . .	24	»	»
Саней простыхъ двое, по 30 к. . . . .	»	»	60

Хомутовъ рабоч. веревоч. два по 75 к. . . . .	1	„	50	„
„ „ кожанныхъ для ѣзды два, по 2 руб. . . . .	4	„	„	„
Сѣвалокъ изъ луба двѣ, по 15 к. . . . .	„	„	30	„
Сѣвалокъ изъ соломы двѣ, по 10 к. . . . .	„	„	20	„
Кадокъ для квашенія капусты одна . . . . .	3	„	„	„
Кадокъ меньшаго размѣра три, по 1 р. . . . .	3	„	„	„
Ведеръ четверо, по 10 кон. . . . .	„	„	40	„
Почевъ двое, по 30 к. . . . .	„	„	60	„
Лоханей двѣ, по 25 к. . . . .	„	„	50	„
Рѣшетъ два, по 25 к. . . . .	„	„	50	„
Рѣшетъ два, по 10 к. . . . .	„	„	20	„
Жернова ручныя изъ гранита, въ коихъ ка- ни по 10 вершк. въ поперечникѣ и по 2 толщины . . . . .	3	„	„	„
Ткацкій станокъ . . . . .	3	„	„	„
Точильный камень . . . . .	1	„	„	„

Прибавивъ къ этой разницѣ земледѣльческихъ орудій и хозяйственныхъ принадлежности, цѣнность кухонной и столовой посуды, именно: 2 чугунныхъ котла, 3 глиняныя миски, 10 ложекъ, 10 молочныхъ кувшиновъ и 2 подойника, а также цѣнность подвижной внутренней мебелировки избы, т. е. стола, скамьи и 2 кровати и цѣнность скотскихъ корятъ, найдемъ, что стоимость всей вообще крестьянской подвижности, за исключеніемъ одежды и скота, — равняется почти 60 руб.

Скотъ: но самое главное богатство крестьянина заключается въ скотѣ, онъ составляетъ всю рабочую силу его и доставляетъ ему вкусную, здоровую пищу и матеріалъ для одежды.

Та крестьянская семья, бытъ которой представляется въ настоящемъ очеркѣ, имѣетъ:

Двѣ лошади, стоящія . . . . .	40	р.	„
Четыре коровы и три штуки мелкаго скота . . . . .	70	„	„
Шесть свиней . . . . .	24	„	„
и Шестнадцать овецъ . . . . .	40	„	„

Выше мы сказали какую пользу приносятъ крестьянину сѣдо-

мыя домашнія животныя; намъ остается прибавить, что шерсть и кожи овецъ доставляютъ ему необходимый матеріалъ для самыхъ главныхъ принадлежностей туалета.—Свиная же щетина обращается въ продажу и вырученныя за нее деньги идутъ на мелкіе расходы по устройству одежды.

Хозяйство: единственный источникъ дохода латыша и вмѣстѣ съ тѣмъ единственное средство къ содержанію семьи, оплатѣ податей и сборовъ—это земледѣліе: собственно полеводство и огородничество и частію скотоводство.

Съ надѣленного участка земли, за особую плату, пространствомъ въ 15 десятинъ, въ числѣ коихъ: полей 9 десят., сѣнокоса 5 и подъ усадьбой 1 десят. при трехпольномъ хозяйствѣ, безъ употребленія не только усовершенствованныхъ орудій, но даже съ весьма незначительнымъ удобреніемъ, среднимъ счетомъ получается въ годъ:

Озимой ржи . . . . .	27	пурь.
Ячменя . . . . .	20	„
Овса . . . . .	12	„
Гороху . . . . .	8	„
Картофеля . . . . .	15	„
Льна . . . . .	2 <sup>1</sup> / <sub>2</sub>	берковца
Льняного сѣмя . . . . .	3	пурь.
Сѣна . . . . .	60	пудъ.

Что касается сбора прочихъ огородныхъ произведеній, какъ-то: бураковъ, рѣпы, моркови, рѣдьки, луку и маку, то таковой едва достаточенъ для продовольствія крестьянскаго семейства.

Доходъ: изъ числа этихъ продуктовъ, только одинъ лень обращается въ количествѣ до 2 берковцевъ въ продажу, что и приносить крестьянину, за исключеніемъ расхода на доставку этого продукта въ Ригу, около 80 руб.

Расходъ: этой выручкой уплачивается въ доходъ казны:

Податей и разныхъ сборовъ . . . . .	12 р. 62 к.
Оброка . . . . .	15 „ „
За наемъ пастуха . . . . .	1 „ „



Ксенору . . . . .	1	»	»
На приобретѣніе дегтя . . . . .	2	»	»
На покупку къ праздникамъ пива . . . . .	1	»	50

Остальные, затѣмъ, деньги идутъ на ремонтировку тѣхъ частей одежды и прочихъ хозяйственныхъ принадлежностей, кои неприготовляются дома, на покупку недостающаго количества корма для скота, а иногда и хлѣба для себя и на другія непредвидимыя надобности; кромѣ этихъ денежныхъ расходовъ, латышская семья выдаетъ натурой своему приходскому ксендзу по 8 гарнцевъ овса и ржи, фунта 2 льну и четверть баранины, а пастуху 1 пурь ржи.

Изъ вышеизложеннаго видно, что непремѣнные ежегодные денежные расходы латышской крестьянской семьи, Люцинскаго уѣзда, составляютъ, приблизительно, слѣдующее количество процентовъ отъ получаемаго ею дохода:

Государственныя подати около . . . . .	13 <sup>0</sup> / <sub>0</sub>
Оброкъ за землю . . . . .	15 <sup>0</sup> / <sub>0</sub>
Плата ксендзу . . . . .	1 <sup>1</sup> / <sub>4</sub> <sup>0</sup> / <sub>0</sub>
Плата пастуху столько же . . . . .	1 <sup>1</sup> / <sub>4</sub> <sup>0</sup> / <sub>0</sub>

а всего около . . . . . 30<sup>1</sup>/<sub>2</sub><sup>0</sup>/<sub>0</sub>, т. е.

почти треть всего дохода. — Поэтому, конечно, при хорошемъ урожаѣ и при другихъ счастливыхъ обстоятельствахъ, при неимѣніи потерь скота, при надлежащемъ состояніи здоровья всѣхъ членовъ семьи, положеніе крестьянина можетъ еще считаться удовлетворительнымъ и достаточнымъ для уплаты государственныхъ податей и выполненія другихъ повинностей.

Степень умственного и нравственнаго развитія:

Образъ жизни латыша обуславливается частію матеріальными средствами, кои, какъ видно изъ настоящаго изслѣдованія, ограничены, частію умственнымъ и нравственнымъ его развитіемъ, которое также, говоря вообще, стоитъ на весьма низкой степени.

Невзирая на то, что въ семействахъ латышей почти всѣ мужчины и въ особенности женщины грамотны; но какъ грамотность эта не простирается далѣе кой-какого чтенія богослужебныхъ книгъ, то по сему она и не имѣетъ никакого вліянія на дальнѣйшее развитіе латышей, отчего даже религіозныя вѣрованія этого народа,

не взирая на усилія миссіонерствовавшихъ въ этомъ краѣ іезуитовъ, крайне запутаны и преисполнены множества сказочно-сுவѣрныхъ понятій. Намъ приходилось слышать разсказъ латыша о столпотвореніи Вавилонскомъ и мы были поражены чудовищными нелѣпостями, приплетенными имъ по преданію своихъ предковъ къ этому простому библейскому разсказу. При всемъ этомъ, наружное благочестіе латышей довольно замѣчательно. Стройное пѣніе семейнымъ хоромъ молитвъ предъ поставленными у многихъ селеній крестами, скромность пребыванія въ костелахъ и преданность и почительность къ своимъ духовнымъ пастырямъ, все это пріятно поражаетъ наблюдателя. Латыши, въ особенности въ послѣдніе годы, сдѣлались воздержанны отъ горячихъ напитковъ; но это обстоятельство въ нравственномъ отношеніи мало улучшило ихъ. Живущія между латышами семейства русскихъ, хотя и оказываютъ на нихъ вліяніе своей національности, что въ особенности доказывается вplyвомъ въ латышскій языкъ множества русскихъ словъ и оборотовъ; но латыши, благодаря содѣйствію ксендзовъ, употребляющихъ всевозможныя средства къ удержанію ихъ въ полной зависимости и нравственной слѣпотѣ, все еще мало обрусѣли. Конечно, съ увеличеніемъ числа сельскихъ приходскихъ школъ, съ избраніемъ урядниковъ, отъ старшины до десятекаго, преимущественно изъ русскихъ, съ уменьшеніемъ, по возможности, изданія распоряженій начальства на латышскомъ языкѣ и вообще съ ослабленіемъ вреднаго, видамъ правительства, вліянія ксендзовъ, народецъ этотъ быстро войдетъ въ русскую семью и станетъ надежнымъ защитникомъ своего отечества.

### **Народъ финскаго племени.**

Эсты или Чухны.

Представителями финскаго племени въ Витебской губерніи являются одни эсты или чухны, называемые иногда, въ отличіе отъ латышей, съ коими они имѣютъ много общаго, — латышкѣми. Эстовъ въ Витебской губерніи всего 551 мужчина и 516 женщинъ — итого 1067 человекъ. Народецъ этотъ сгруппировался въ двадца-

ти населенных мѣстностяхъ Люцинскаго и въ одной Невельскаго уѣздовъ, гдѣ, какъ видно изъ нижеслѣдующаго списка, занимаетъ всего 119 дворовъ.

## СПИСОКЪ

мѣстностей Витебской губерніи, населенныхъ

эстами (чухнами).

Наименованіе уѣзда, волости и населенной мѣстности.	Родъ населенной мѣстности.	Кому принадле- житъ населенная мѣстность.	Число дворовъ.	Число жителей.		
				Мужскаго пола.	Женскаго пола.	Обоего пола.
<b>Мѣстности исключительно населенныя эстами:</b>						
<b>ЛЮЦИНСКІЙ УѢЗДЪ.</b>						
<b>ПЫЛДЕНСКАЯ ВОЛОСТЬ:</b>						
Воркали . . . . .	д.	к. с.	6	43	43	86
Шкирианы . . . . .	д.	к. с.	8	61	55	116
Лайзаны . . . . .	д.	к. с.	5	27	22	49
Цяпиши большіе . . . . .	д.	к. с.	4	31	30	61
<b>МИХАЛОВСКАЯ ВОЛОСТЬ.</b>						
Шалаи . . . . .	д.	каз.	15	50	51	101
Китково . . . . .	д.	каз.	5	31	24	55
Рузары 1-я . . . . .	д.	каз.	7	40	44	84
Табулово . . . . .	д.	каз.	8	34	33	67

Дехтерево. . . . .	д.	каз.	6	29	16	45
Сылогайло . . . . .	д.	каз.	8	47	52	99
Итого . . . . .	10	—	72	393	370	763
Мѣстности, въ коихъ живутъ асты совместно съ другими народностями.						
ЛЮЦИНСКІЙ УѢЗДЪ						
ПЫДЕНСКАЯ ВОЛОСТЬ:						
Райбакозы . . . . .	д.	к. с.	7	37 32	40 34	77 66
Поркали . . . . .	д.	к. с.	6	51 15	46 —	97 15
Болдачи . . . . .	д.	к. с.	3	28 15	24 7	52 22
Путыново. . . . .	д.	к. с.	6	31 3	34 7	65 10
Алексенки . . . . .	д.	к. с.	6	28 6	27 4	55 10
Сальники . . . . .	д.	к. с.	5	29 23	34 26	63 49
Цяпиши . . . . .	д.	к. с.	2	11 6	15 10	26 16
Кукуево . . . . .	д.	к. с.	3	18 7	13 5	31 12
Боровой . . . . .	д.	к. с.	5	32 10	25 17	57 27
Веженки . . . . .	д.	к. с.	3	29 24	27 21	56 45
НЕВЕЛЬСКІЙ УѢЗДЪ						
ВЫКШИНСКАЯ ВОЛОСТЬ:						
Райполь . . . . .	мыза.	пом.	1	20 17	21 15	41 32
Итого . . . . .	11	—	47	314 158	306 146	620 304
А всего собственно аство въ губерніи . . . . .	21	—	119	551	516	1067

На картѣ г. Кеппена мѣсто обитанія эстовъ показано въ сѣверо-западной части Динабургскаго уѣзда, т. е. въ Крейцбургской и Унгермуйжской волостяхъ, гдѣ обитаютъ латыши лютеране, окрашенные у г. Каяловича цвѣтомъ нѣмцевъ; по исчисленію г. Кеппена эстовъ въ Витебской губерніи около 10,000 (9,936). Г. Маркевичъ отводитъ на своей картѣ еще болѣе мѣста эстамъ, въ томъ же сѣверо-западномъ углу Динабургскаго уѣзда, между рр. Западной Двиной, Эвикштою и притокомъ, соединяющимъ ее съ озеромъ Лубань; а г. Эркерть перенесъ эстовъ въ сѣверный уголь Люцинскаго уѣзда, между границъ Лифляндской и Псковской губерній.

По нашимъ изслѣдованіямъ районъ жительствова эстовъ отнесенъ отъ прежде отведенныхъ имъ мѣстъ отъ 150 до 300 верстъ въ глубь губерніи.

Когда и по какому именно случаю зашли въ Витебскую губернію эсты—точныхъ свѣдѣній нѣтъ; извѣстно только, что предки ихъ были высланы сюда изъ Лифляндіи однимъ изъ мѣстныхъ помѣщиковъ.

Отъ долгаго жительствова въ сосѣдствѣ латышей, отъ смѣшенія съ ними посредствомъ браковъ — эсты почти утеряли свою національность; только немногіе изъ нихъ говорятъ своимъ роднымъ языкомъ и придерживаются нѣкоторыхъ особенныхъ житейскихъ обычаевъ и религіозныхъ обрядовъ. Сліянію эстовъ съ латышами много способствуетъ единство вѣроисповѣданія и общность богослужебнаго языка. Всѣ они римско-католики. Въ мѣстностяхъ, гдѣ эсты живутъ въ близкомъ сосѣдствѣ съ бѣлоруссами, они хотя многое заимствовали отъ этихъ послѣднихъ, но не поддались полному обрусенію. О характерѣ эстовъ мы говорили выше—при описаніи латышей; что касается образа ихъ жизни, то онъ почти ничѣмъ не отличается отъ жизни латыша.

#### Цыгане.

Цыганъ въ Витебской губерніи такъ мало, что ни на одной изъ этнографическихъ картъ районъ обитанія ихъ не обозначенъ. Быть можетъ это произошло и потому, что народецъ этотъ, какъ по преимуществу бродячей жизни, не былъ включенъ занимавши-

мися этнографическими изслѣдованіями въ число мѣстныхъ осѣдлыхъ племень; впрочемъ, г. Кенпенъ насчитывалъ въ Витебской губерніи цыганъ болѣе шестисотъ человекъ (607). Быть можетъ число это, лѣтъ двадцать тому назадъ, и не было далеко отъ истины; но теперъ цыганъ не болѣе 177 человекъ, въ числѣ коихъ мужчины численно преобладаютъ; стало быть, народъ этотъ на пути къ исчезновенію.

Уменьшеніе числа цыганъ могло произойти отъ потери ими главнѣйшихъ отличій своей національности: принятія христіанства, перехода отъ кочевой къ осѣдлой жизни, вступленія въ бракъ съ лицами другихъ племень; намъ лично извѣстно нѣсколько мѣщанъ, считающихъ себя русскими, но по типу, цвѣту лица и даже по своему прозванію—несомнѣнно недавняго происхожденія.

Изъ 19 населенныхъ мѣстностей, разбросанныхъ: въ Городокскомъ, Лепельскомъ, Велижскомъ, Невельскомъ, Полотскомъ, Себежскомъ, Дриссенскомъ, Динабургскомъ, Рѣжицкомъ и Люцинскомъ уѣздахъ—только въ одной деревнѣ Городокскаго уѣзда—Цыганахъ и въ мызѣ Завечельѣ—Лепельскаго уѣзда, находится, отдѣльно внѣ сосѣдства съ другими племенами, цыганъ: въ первомъ 43 человекъ, а въ послѣднемъ 5; затѣмъ какъ видно изъ слѣдующаго списка они вездѣ составляютъ ничтожную примѣсь къ другимъ народностямъ. Въ городахъ ихъ считается: всего 11 человекъ.

## СПИСОКЪ

мѣстностей Витебской губерніи, населенныхъ

цыганами.

Наименованіе уѣзда, волости и населенной мѣстности.	Родъ населенной мѣстности.	Кому принадле- житъ населенная мѣстность.	Число дворовъ.	Число жителей.		
				Мужска- го пола.	Женскаго пола.	Обоего пола.
<b>Мѣстности населенныя исключительно цыганами.</b>						
<b>ГОРОДОКСКІЙ УѢЗДЪ.</b>						
<b>ОБОЛЬСКАЯ ВОЛОСТЬ</b>						
Цыганы . . . . .	д.	каз.	—	18	25	43
<b>ЛЕПЕЛЬСКІЙ УѢЗДЪ.</b>						
<b>БЕЛЬСКАЯ ВОЛОСТЬ.</b>						
Завечелы . . . . .	мыз.	пом.	1	3	2	5
Итого . . . . .	2	—	1	21	27	48
<b>Мѣстности, населенныя цы- ганами вмѣстѣ съ другими народностями:</b>						
<b>ВЕЛИЖСКІЙ УѢЗДЪ.</b>						
<b>ВІЗЬМЕНСКАЯ ВОЛОСТЬ.</b>						
Конецъ . . . . .	д.	каз.	33	102 8	99 10	201 18
Авиновица (Цыганы)	д.	каз.	45	168 6	170 8	338 14
Итого по уѣзду. . . . .	2	—	78	270 14	269 18	539 32



<b>ГОРОДОКСКИЙ УЪЗДЪ.</b>						
<b>СЕЛНИЦКАЯ ВОЛОСТЬ.</b>						
Толкачево. . . . .	д.	каз.	5	17 6	24 9	41 15
<b>РУДИЯНСКАЯ ВОЛОСТЬ.</b>						
Шелепино . . . . .	д.	каз.	8	23 2	21 2	44 4
Латыши . . . . .	д.	каз.	2	7 4	6 4	13 8
<b>ГОРКОВСКАЯ ВОЛОСТЬ.</b>						
Рыжаково. . . . .	д.	каз.	8	20 4	20 1	40 5
Итого по уѣзду. . . . .	4	—	23	67 16	71 16	138 32
<b>ЛЕПЕЛЬСКИЙ УЪЗДЪ.</b>						
<b>МАРТИНОВСКАЯ ВОЛОСТЬ.</b>						
Подольцы. . . . .	д.	к. с.	22	86 3	84 1	170 4
<b>ФРАНОНОЛЬСКАЯ ВОЛОСТЬ.</b>						
Юркова Стѣна . . . . .	д.	каз.	61	248 1	273 3	521 4
Итого по уѣзду. . . . .	2	—	83	334 4	357 4	691 8
<b>НЕВЕЛЬСКИЙ УЪЗДЪ.</b>						
<b>БЕРЕЗОВСКАЯ ВОЛОСТЬ.</b>						
Спасъ. . . . .	д.	каз.	5	17 5	16 2	33 7
<b>СОКОЛЬНИЧЕСКАЯ ВОЛОСТЬ.</b>						
Козлово . . . . .	д.	к. с.	6	25 2	18 2	43 4
<b>КУБЕЦКАЯ ВОЛОСТЬ.</b>						
Малая овчина . . . . .	д.	к. с.	5	14 1	18 1	32 2
Итого по уѣзду. . . . .	3	—	16	56 8	52 5	108 13

ПОЛОТСКИЙ УЕЗДЪ						
БОИОНСКАЯ ВОЛОСТЬ.						
Друзаны . . . . .	мыз.	пом.	1	19	14	33
				—	2	2
Друзаны . . . . .	з.	к. с.	1	12	19	31
				—	1	1
Итого по уѣзду . . . . .	2	—	2	31	33	64
				—	3	3
СЕВЕЖСКИЙ УЕЗДЪ.						
ЮСТИЦАНОВСКАЯ ВОЛОСТЬ.						
Дылново . . . . .	д.	к. с.	6	19	24	43
				1	3	4
ДИНАБУРГСКИЙ УЕЗДЪ.						
КАЛУНСКАЯ ВОЛОСТЬ.						
Кутки . . . . .	д.	к. с.	7	48	58	106
				2	1	3
ДРИССЕНСКИЙ УЕЗДЪ.						
ТОБОЛКОВСКАЯ ВОЛОСТЬ.						
Обухово . . . . .	д.	к. с.	5	49	45	94
				1	2	3
ФЛИНОВСКАЯ ВОЛОСТЬ.						
Магеры . . . . .	д.	к. с.	17	58	47	105
				3	2	5
ДЕРНОВИЧСКАЯ ВОЛОСТЬ.						
Лазовка . . . . .	корч.	пом.	3	5	8	13
				2	4	6
Итого по уѣзду . . . . .	3	—	25	112	100	212
				6	8	14
ЛЮЦИНСКИЙ УЕЗДЪ.						
ЛИТОВНИЦКАЯ ВОЛОСТЬ.						
Вецеяны . . . . .	д.	каз.	14	38	31	69
				1	—	1
Лывзынига . . . . .	д.	каз.	8	25	30	55
				1	—	1
Итого по уѣзду . . . . .	2	—	22	63	61	124
				2	—	2

РѢЖИЦКІЙ УѢЗДЪ.						
2-я тискадская волость.						
Сопры . . . . .	д.	каз.	з	$\frac{21}{4}$	$\frac{19}{3}$	$\frac{40}{7}$
А всего собственно цыганъ по губерніи:						
Въ уѣздахъ . . . .	—	—	—	86	80	166
Въ городахъ . . . .	—	—	—	7	4	11
Итого . . . . .	—	—	—	93	84	177

Изъ числа 177 цыганъ Витебской губерніи 151 исповѣдуютъ православіе, а 26 латинство.

Хотя всѣ витебскіе цыгане приписаны къ той или другой населенной мѣстности, но природная страсть къ кочевой жизни побуждаетъ многихъ изъ нихъ проводить лѣто, а иногда и зиму, въ своемъ убогомъ шатрѣ, переходя съ мѣста на мѣсто. Порой они появляются то тамъ, то сямъ, Богъ знаетъ отъ куда и при томъ въ такомъ количествѣ, которое далеко превышаетъ офиціальное исчисленіе.

Любимое занятіе витебскихъ цыганъ—торгъ и мѣна лошадьми, они занимаются также кузнечествомъ, а иные и земледѣліемъ. Цыганки промышляютъ ворожбой и прошеніемъ милостыни. Какъ мужчины, такъ и женщины этого племени весьма склонны къ воровству, пьянству, а послѣднія къ разврату въ самыхъ циническихъ формахъ. Замѣчательно, что между витебскими цыганами есть много съ свѣтлыми волосами и голубыми глазами.

Цыгане въ домашнемъ быту употребляютъ только свой родной языкъ, но говорятъ и по-русски.

#### Евреи или Жиды.

Евреи, или по мѣстному народному названію жиды, какъ по числу, такъ и по вліянію на торговлю и промышленность, зани-

мають нынѣ одно изъ видныхъ мѣстъ въ семьѣ народностей Витебской губерніи.

Гонимые и презираемые на всемъ пространствѣ западной Европы, въ средніе вѣка, евреи забрались сперва въ Польшу, потомъ въ Литву и, наконецъ, въ Бѣлоруссію, гдѣ, т. е. собственно въ Полотскомъ и Витебскомъ воеводствахъ, и поселились около половины XVII вѣка, именно не ранѣе 1645 г. Такъ, по крайній мѣрѣ, можно заключить по тому обстоятельству, что ни въ одной изъ королевскихъ грамотъ и привиллегій, данныхъ городу Витебску, до 1645 г. ни слова ни говорится о евреяхъ; а въ сохранившемся доселѣ подворномъ инвентарѣ города Витебска за тотъ же 1645 годъ не упоминается ни объ одномъ еврей, не только какъ домохозяинѣ или владѣльцѣ лавокъ, земель, заводовъ, но даже и какъ объ арендаторѣ какихъ-либо городскихъ или частныхъ оброчныхъ статей. Напротивъ, въ грамотахъ многихъ королей постоянно оговаривается, что жида, согласно съ давнимъ обычаемъ и правомъ, искони городу Витебску даннымъ, не должны имѣть въ немъ осѣлости и что исполненіе этого закона возлагалось на витебскій магистратъ. Вотъ подлинныя слова грамоты 1669 года: *A naostatok zydzi, wedlug dawnego zwyczaju i prawa, miastu Witebskiemu, zdawna nadanego, w miescie naszym Witebskim zadnych osiadlosci miec niemaja, czego serio Magistrat Witebski przestzegac powinien* (А наконецъ, жида согласно съ давнимъ обычаемъ и правомъ, искони городу Витебску даннымъ, въ нашемъ городѣ Витебскѣ не должны имѣть никакихъ осѣлостей, зачѣмъ витебскій магистратъ долженъ имѣть строгое наблюденіе).

Такого именно содержанія грамоты: короля Михаила Корибута Вишневецкаго, данная городу Витебску, въ г. Краковѣ, 22 октября 1669 года, короля Яна III отъ 20 марта 1676 года, Августа II отъ 15 сентября 1697 года и Августа III, отъ 27 ноября 1735 г. тому же городу и короля Августа II, данная г. Полотску, въ Варшавѣ, 3 декабря 1697 года; въ этой послѣдней грамотѣ, относительно полотскихъ евреевъ, сказано: <sup>1)</sup> *Nie*

<sup>1)</sup> См. Витебскія губернскія вѣдомости 1858 г. № 37, 1864 г. № 11 книгу привиллегій г. Витебска, архивъ Витебскаго губернскаго статисти-

maja tez w tym przerzeczonym miescie naszym Polocku zydowie zadnych kupiectw miec, tak i ku mieszkaniu domow kupowac i budowac (Жиды, въ выше сказанномъ нашемъ городѣ Полотскѣ, не должны имѣть никакой торговли, равно какъ и для жительства строить и покупать дома).

Не смотря на столь ясныя и опредѣлительныя повелѣнія королей, продолжавшіяся почти до половины XVIII вѣка — о недопущеніи евреевъ къ поселенію въ городахъ, въ особенности въ Витебскѣ и Полотскѣ; не смотря на цѣлый рядъ дѣйствовавшихъ, во время польскаго правительства постановленій, ограничивающихъ кругъ дѣятельности и даже свободы жизни евреевъ въ городахъ <sup>1)</sup>

стического комитета. Памятная книжка Витебской губерніи за 1864—65 г.

<sup>1)</sup> Вотъ краткій перечень узаконеній о евреяхъ, извлеченный изъ Собранія конституцій, правъ и привилегій, изданнаго въ Варшавѣ въ 1733—39 годахъ.

1) Zydzi konmi przekupowac nie maja, pod utraceniem ich: samieh powieszeniem (An. 1657 f. 10 Ob konie) (жиды не должны перекупать лошадей, въ противномъ случаѣ лишаются оныхъ и сами наказываются висѣлицею).

2) Ze strony handlów ich ma bydz zachowany statut an. 1538 § Volumno preterea. (An. 1562, f. 28 Tit. o zydziech). (Что касается торговли евреевъ, она должна быть согласна съ статутомъ 1538 и 1562 г.) Maja pokazac pakta, które maja z miastu okolo handlów (An. 1565 fol. 98 Tit. o kupieccwie). Должны предъявлять пакта (т. е. условія), заключенныя съ городами о торговлѣ). Mimo paktu z miastu, nie maja sie handlami bawic. (An. 1567 fol. 131. Tit. o zydziech), (Безъ пактовъ, заключенныхъ съ городами, не должны заниматься торговлею).

3) Zydzi zadnych cel, zup i najmów trzymac niemaja, (An. 1562, fol. 28 Tit. o zydziech conf. an. 1664) sub poena centum mare, i na tych, którzy tego dopuszczaja. O co instygator koronny czynic ma, albo Poslowie deferre. (An. 1568, fol. 98 Tit. zeby cel. conf. an. 1672) znowu o tymze sub confiscatione (An. 1647 fol. tit. ordynaryjne prowento). (Жиды не должны держать на откупъ никакихъ пошлинъ, соляныхъ сборовъ и казенныхъ подрядовъ, подъ наказаніемъ 100 маркъ тѣхъ, кто это допуститъ. О чемъ долженъ имѣть наблюденіе коронный инстигаторъ, или должны доносить депутаты. Опять о семъ же подъ наказаніемъ конфискаціи имущества).

4) Zydowi chrzescianie neutrius sexus sluzyc ne maja, sub poena carceris; nazydy o chowanie chrzescian poena centum marc.—Czego Starostwa i Urzedy miernie dogladac maja i prawo to Szanowac (An. 1565, fol. 98 tit. uby). (Христіане обоого пола не должны служить жиду, подъ наказаніемъ тюрьмою, а для евреевъ наказаніе за содержаніе у себя въ

народъ этотъ, по свойственной ему настойчивости, успѣлъ мало-по-малу пробраться въ бѣлорусскіе города, и, наконецъ, почти совершенно овладѣлъ ихъ торговлею, поземельной собственностью и капиталами.— Съ какой быстротой размножились евреи въ городахъ можно видѣть изъ того, что въ Полотскѣ и Витебскѣ, гдѣ до 1645—50 годовъ ихъ вовсе не было, въ 1807 году въ первомъ изъ тѣхъ городовъ они являются уже какъ постоянные жители, въ числѣ 3501 души обоюго пола, а въ послѣднемъ въ числѣ 2978.

Нынѣ (въ 1870 г.) въ Полотскѣ ихъ 7628, а въ Витебскѣ 16,323; изъ чего явствуетъ, что въ теченіи съ небольшимъ 60 лѣтъ, евреи въ этихъ двухъ городахъ увеличились: въ Полотскѣ болѣе чѣмъ въ 2,17., а въ Витебскѣ почти въ 5,5 разъ.

Въ настоящее время евреи разсѣялись по всей губерніи, хотя

услуженіи христіанъ 100 маркъ. Очемъ старосты и городскіе начальники должны имѣть присмотръ и законъ этотъ исполнять).

5) Zydzi Forum przed Wojewodami naznacono. Ciz zydzi, cel, myt, szopowych, szeleznych i innych wszelakich podatkow rzeczy pospolitej ani przez awends, ani przez administracia, abytrzymac nie wazyli sie: konstitucia, 1575 fol 98, reassumowano.

Wojewodom, Starostom, albo ich urzedom grodzkim do exekucyi to przywodzie, sub poena officij, przykazano (An. 1690 f. 12. Tit. o zydach W. X. Lit). (Жидамъ постановлено судиться у воеводъ. Тѣмъ же жидамъ подтверждено конституціею 1565 г. дабы не имѣли держать въ арендѣ, или имѣть во своемъ вѣдѣніи пошлины и другія Рѣчи-посполитой подати) Reassumitur o tym ze prawo. (An. 1670 f. 34. Tit. Poskromienie). O tym ze: ani dobr Królewskich zadnym prawem dzierzec nie maja (Vid. Tit. Tatarowie an. 1678). (Повторяется о томъ же законѣ 1670 г. О томъ же: Жиды ни подъ какимъ видомъ не имѣютъ права держать въ арендѣ королевскія имѣнія).

6) Towarów i zuwnosci nie maja zakupowac, uprzadzajac w tym chrescianscy, i zachodzac przed miasta dla zakupowania, sub omissione owego towaru i zuwnosci (An. 1588 f. tit. Zydowie. Cont- an. 1659); (не должны прежде христіанъ закупать товары и съѣстные припасы и забѣгать за городъ для закупки оныхъ, подъ лишеніемъ такового товара и съѣстнаго).

7) Oprucz Wojewodzych sadow do zadnych inszych nie maja nalezac, sub nullitate folicis processus, et poena centum marc. An, 1633, f. 137. § A przy tym reassumowano te in solo konstytucya an. 1633, i postanowiono: aby ani sady grodzkie, ani zadne insze, spraw zydowskich nie sadzily, sub nullitate dekretow ferowanych. An 1661. f 9. Tit. Poglowie. Conserwantur circa supra scriptas. Constitutiones an, 1633. et 1661, o zydach. An. 1667 f. 27. Tit. Na suplement. Takze zydow W. X. Lit. Statuta i Konstitucyje, reassumowano: iz tylko do sadow wojewodzychi starosteich, przez apellacye do sadow

главныя ихъ массы скоплены въ городахъ и мѣстечкахъ.— Тамъ гдѣ представляется возможность вести какую либо торговлю или промыслъ, хотя бы только въ видѣ продажи нѣсколькихъ ведеръ водки въ годъ, гдѣ можно взять въ арендное содержаніе фабрику, заводъ, рыбную ловлю, переправу, садъ, или гдѣ предстоить возможность поторговать лѣсомъ или льномъ, или просто производить торгъ и промѣнъ мелочей на произведеніе крестьянъ, тамъ не премѣнно пріютится жидъ, который, какъ наукъ, раскинетъ свои сѣти на болѣе или менѣе обширное, и съ денежными и нравственными средствами его сообразное пространство, и бойко поведетъ эксплуатацію крестьянъ, шляхты, а подъ часъ и полуобнищавшихъ пановъ.

Изъ собранныхъ нами свѣдѣній евреи въ настоящее время обитаютъ исключительно:

---

zadwornych posiaganie bydz maja, sub nullitate decretorum. Jb. fol. 23 Tit. Dochodzenie. (Кромѣ воеводскихъ судовъ, ни къ какимъ другимъ принадлежать не должны, подъ наказаніемъ уничтоженія всего лена и уплаты ста маркъ. Тоже подтверждено во всемъ конституціею 1633 года и постановлено: дабы ни градскіе, ни другіе какіе либо суды, жидовскихъ тяжебъ не судили, подъ уничтоженіемъ сдѣланныхъ рѣшеній. Въ отношеніи сказаннаго выше, должны соблюдаться констит. 1633 и 1661 г.

Такъ же жидамъ В. Кн. Лит. подтверждены статуты и конституціи, дабы они позываемы были въ суды воеводскіе и старостовъ съ правомъ аппеляціи въ суды надворные, подъ уничтоженіемъ рѣшеній.—

8) Podejrzanych rzeczy i tych którch prawo kupowac im zabrania, kupowac nie ma je a ni na nic zastaw dawac. sud amissione danej summy. An. 1670 fol. 34. Tit. Paskromienie. (Подозрительныхъ вещей и всѣхъ, которыя запрещаетъ имъ законъ, покупать не должны, ни давать деньги подъ залогъ, подъ лишеніемъ данной суммы).

9) Pod czas processij publicznej powinni w domach swoich, nie pokazujac sie po ulicach, zostawac, alias przed urzedy kazani beda — Ibid. (Во время крестнаго хода должны въ домахъ своихъ, непоказываясь на улицахъ, оставаться; въ противномъ случаѣ, чрезъ начальниковъ будутъ наказаны. Тамъ же.

10) Zydowskich rejestrow na mlode ludzie nie ma nikt przyjmowac i zapisów no to otrzymywac, sub nullitate. An. 1616 § 21. Jndemnitas. (Жидовскихъ счетовъ на молодыхъ людей никто не долженъ принимать и получать на это записи подъ уничтоженіемъ оныхъ). (Смотри: Inwentarz konstytucyi koronnych у W. X. Litewskiego, przez M. Sadowskiego. 1733. Lipsk.).



ВЪ УЪЗДАХЪ.	Число насе- ленныхъ мѣстностей.	Число дво- ровъ.	Мужскаго пола.	Женскаго пола.	Обоего пола.
Витебскомъ . . .	79	83	225	275	500
Велижскомъ . . .	38	59	181	208	389
Городокскомъ . . .	57	71	199	199	398
Лепельскомъ . . .	90	138	388	430	818
Невельскомъ . . .	42	49	157	167	324
Полотскомъ . . .	120	160	574	618	1,192
Себежскомъ . . .	26	27	68	79	147
Динабургскомъ . . .	76	87	243	254	497
Дриссенскомъ . . .	65	67	170	197	367
Люцинскомъ . . .	41	49	143	153	296
Рѣжницкомъ . . .	40	40	132	139	271
Итого. . .	674	830	2,480	2,719	5,199

Вмѣстѣ съ другими народностями:

Витебскомъ . . .	60	890	2422	2543	4965
			891	1008	1899
Велижскомъ . . .	66	976	2977	3212	6189
			465	504	969
Городокскомъ . . .	72	570	1842	1871	3713
			308	305	613
Лепельскомъ . . .	113	3,504	10665	11289	21954
			3108	3606	6714
Невельскомъ . . .	51	175	709	773	1482
			217	253	470
Полотскомъ . . .	40	420	1542	1569	3111
			485	545	1030
Себежскомъ . . .	54	285	1050	1106	2156
			159	169	328
Динабургскомъ . . .	79	1,632	5080	5569	10649
			2295	2801	5096
Дриссенскомъ . . .	69	1,153	4705	4823	9528
			1437	1529	2966

Люцинскомъ . . .	61	519	2303	2399	4702
			339	391	730
Рѣжицкомъ . . .	56	535	1906	1998	3904
			512	586	1098
Итого. . .	721	10,659	35201	37152	72353
			10216	11697	21913

Вообще въ уѣздахъ:	м. п.	ж. п.	об. п.
Витебскомъ . . .	1,116	1,283	2,399
Велижскомъ . . .	646	712	1,358
Городокскомъ . . .	507	504	1,011
Лепельскомъ . . .	3,496	4,036	7,532
Невельскомъ . . .	374	420	794
Полотскомъ . . .	1,059	1,163	2,222
Себежскомъ . . .	227	248	475
Динабургскомъ . . .	2,538	3,055	5,593
Дриссенскомъ. . .	1,607	1,726	3,333
Люцинскомъ . . .	482	544	1,026
Рѣжицкомъ . . .	644	725	1,369
Итого. . .	12,696	14,416	27,112

Менѣе противу числа, сообщеннаго полицейскими управленіями, въ общей сложности, на 3,619 муж. п. и на 3,411 ж. п., а въ обоихъ—на 7,030.

Что касается еврейскаго населенія въ городахъ, то по тѣмъ же свѣдѣніямъ къ 1870 году такового находилось:

	м. п.	ж. п.	об. п.
Въ Витебскѣ. . .	8,168	8,105	16,273
— Велижѣ . . .	1,293	1,604	2,897
— Городкѣ . . .	1,050	1,002	2,052
— Лепелѣ . . .	1,016	1,256	2,272
— Невелѣ . . .	1,484	1,560	3,044
— Полотскѣ . . .	3,614	3,909	7,523
— Себежѣ . . .	571	664	1,235
— Динабургѣ . . .	5,756	5,589	11,345

— Дриссѣ . .	1,083	1,136	2,219
— Люцинѣ . .	895	940	1,835
— Рѣжицѣ . .	1,449	1,474	2,023
Итого . .	26,379	27,239	53,618

Причисляя сюда вышеозначенное число евреевъ, не оказавшихся въ уѣздахъ при повѣркѣ постоянныхъ жителей, по каждой населенной мѣстности отдѣльно, можно считать евреевъ: собственно въ уѣздахъ: 12,696 мужч. и 14,416 женщ., а обоого пола 27,112; въ городахъ мужчинъ 29,998, женщинъ 30,650, обоого пола 60,648. А всего по губерніи: мужчинъ 42,694, женщинъ 45,066, обоого пола 87,760.

Витебскіе евреи, даже такъ называемые колонисты, или евреи земледѣльцы—земледѣлемъ и вообще сельскимъ хозяйствомъ не занимаются, покрайней мѣрѣ лично; исключенія въ этомъ случаѣ такъ рѣдки и ничтожны, что они не могутъ имѣть никакого значенія. Торговля, во всѣхъ ея видахъ и родахъ, отъ банкирства до факторства, фабричныя и ремесленныя занятія—вотъ постоянная сфера дѣятельности еврея, ненавидящаго тяжелый ручной трудъ.

Въ какой мѣрѣ торговля Витебской губерніи захвачена евреями—это видно изъ того, что, напримѣръ, въ 1867 году изъ числа тысячи ста пяти лицъ, торговавшихъ въ городахъ Витебской губерніи питеями, евреевъ было девять сотъ семьдесятъ семь, т. е. около 0,9, тогда какъ торговцы изъ русскихъ составляютъ едва четырнадцатую часть общаго числа лицъ, занимавшихся продажею питей: на одного русскаго торговца приходилось болѣе тринадцати евреевъ.

Отношеніе это по нѣкоторымъ городамъ было еще болѣе разительнымъ; такъ въ Витебскѣ на одного русскаго продавца питей приходилось 25,7 продавцевъ изъ евреевъ, въ Невелѣ 29,0 въ Лепелѣ 49,0, а въ Городкѣ всѣ продавцы питей были евреи <sup>1)</sup>.

Что касается торговли суконными и красными галантерейными

<sup>1)</sup> См. Витеб. губерн. ведомости 1868 г. № 67 статья А. Семеновскаго статистическія свѣдѣнія о продажѣ питей въ уѣздныхъ городахъ Витебской губерніи и объ участіи въ томъ евреевъ.

и мелочными товарами, а также стекломъ, фаянсомъ и винами, то она почти исключительно находится въ рукахъ евреевъ, испещрившихъ своими лавчонками всѣ главныя улицы городовъ и даже мѣстечекъ; торговля бакалейными и колониальными товарами, железомъ, металлическими и коженными издѣліями, хотя принадлежитъ отчасти русскимъ и нѣмцамъ, но едва ли не въ большей степени евреямъ.

Изъ двадцати двухъ купцовъ 1 гильдіи, торговавшихъ въ 1868 году въ Витебской губерніи—евреевъ было 17, а прочихъ народностей только пять <sup>1)</sup>).

Изъ 8621 <sup>2)</sup> лица, занимавшихся въ 1869 году ремесломъ въ городахъ Витебской губерніи, евреевъ было около 6,500 человекъ, т. е. почти втрое болѣе чѣмъ рабочихъ изъ другихъ народностей.

Захвативъ въ свои руки почти всю торговлю губерніи, болѣе прибыльные промыслы и легчайшіе изъ ремеслъ, заарендовавъ доходнѣйшія казенныя и частныя оброчныя статьи и приобретъвъ чрезъ продажу питей полную возможность эксплуатировать трудъ и достояніе простаго народа,—евреи успѣли, въ то же время, овладѣть самыми лучшими и наиболѣе важными въ торговомъ отношеніи мѣстами въ городахъ и даже мѣстечкахъ. Всѣ главныя городскія улицы, торговныя и ярмарочныя площади, въѣзды и выѣзды, набережныя, даже многія мѣста близъ храмовъ христіанскихъ, все это въ рукахъ евреевъ, внесшихъ въ городскія поселенія Витебской губерніи особый отпечатокъ,—рѣзко бросающійся изъ глаза самому поверхностному наблюдателю. Несмотря на видимое преобладаніе еврейскаго племени въ отношеніи матеріальныхъ средствъ, народъ этотъ, въ массѣ, сохранилъ прародительскую грязь и нечистоту, сообщающую домамъ, одеждамъ и даже тѣлу ихъ какой-то отвратительный запахъ, восточную страсть женщинъ къ пестротѣ наряда, любовь къ золотымъ и каменнымъ украшеніямъ. Еврейки, не покидая обычая брить головы, носятъ

<sup>1)</sup> См. Адресъ Календарь Виленскаго Генераль-Губернаторства на 1868 годъ. стр. 762.

<sup>2)</sup> Отчетъ Витебскаго Губерн. Статистическаго Комитета.

парики: богатые изъ волосъ, бѣдные—изъ шелка, стремятся по-дражать современнымъ модамъ въ отношеніи головныхъ уборовъ и даже покроя платья; но то и другое выходитъ у нихъ болѣе карикатурно, чѣмъ красиво. Простой русскій народъ относится къ евреямъ съ презрѣніемъ и ненавистью, смутно понимая, что трудовая копѣйка его волей-неволей, но не измѣнно переходитъ въ бездонный карманъ жида.

Въ г. Витебскѣ, какъ вообще въ Витебской губерніи, существуютъ двѣ еврейскія секты: миснакиды и хосиды.

Названія эти тождественны съ древними Аскеназимъ, т. е. обитавшимъ въ Германіи и Серадимъ—въ Испаніи. Послѣдователи этихъ сектъ ни чѣмъ по наружности между собою не разнятся, а только при совершеніи молитвъ одни слѣдуютъ одной, а другіе—другой послѣдовательности. Въ самомъ началѣ поселившимися въ Россіи евреями присвоена была послѣдовательность молитвъ согласно съ обычаемъ германскихъ евреевъ; но въ 1770 году раввинъ Израиль Балъ-Шемъ принялъ для своей школы образецъ серадскій, т. е. испанскій. Русскіе консерваторы евреи стали смотрѣть на это съ негодованіемъ, полагая, что раввинъ Израиль Балъ-Шемъ и преемники его будутъ вводить еще и другія реформы въ богослуженіи. Отсюда взяли свое начало названія миснакидовъ и хосидовъ.

Въ послѣдствіи обѣ секты, сначала весьма враждебныя, сблизились въ своихъ воззрѣніяхъ до того, что нынѣ, по увѣренію нашего сочлена раввина Кадера, миснакиды и хосиды ни въ чемъ другъ друга не чуждаются, одни съ другими сочетаются бракомъ, и имѣютъ общій столъ; не рѣдко также миснакиды молятся въ молитвенныхъ домахъ хосидовъ и на оборотъ.

Въ г. Витебскѣ находится молитвенныхъ домовъ или школъ миснакидскихъ 6 и хосидскихъ 28. Всего же въ губерніи еврейскихъ молитвенныхъ домовъ и школъ 193.

#### Нѣмцы.

Обитающіе въ Витебской губерніи нѣмцы суть почти исключительно или недавніе выходцы изъ прибалтійскихъ губерній, или же потомки прежде переселившихся сюда частію изъ б.

польских провинцій, частью изъ остзейскаго края; весьма немного нѣмцевъ переселилось въ предѣлы Витебской губерніи прямо изъ заграницы.

Начало переселенія нѣмцевъ въ Витебскую губернію, въ особенности въ гг. Полотскъ и Витебскъ, относится къ XVI-му столѣтію. Въ настоящее время нѣмцы, общее число коихъ не превышаетъ 1703 человекъ обоого пола, по преимуществу скоплены въ инфляндскихъ уѣздахъ, въ особенности Динабургскомъ и Дриссенскомъ; много ихъ живетъ также въ гг. Полотскѣ и Витебскѣ и вообще по направленію Рижско-Динабургской и Динабурго-Витебской желѣзныхъ дорогъ. Въ числѣ витебскихъ нѣмцевъ есть не мало владѣющихъ значительными имѣніями землевладѣльцевъ, богатыхъ купцовъ, занимающихъ съ лучшими окладами жалованья должности въ государственной, военной и гражданской службахъ, фабрикантовъ, аптекарей, управляющихъ имѣніями, приказчиковъ, арендаторовъ и служащихъ при желѣзныхъ дорогахъ, а также разнаго рода ремесленниковъ: сапожниковъ, башмачниковъ, слесарей, столяровъ, булочниковъ, колбасниковъ и проч.

Образъ жизни витебскихъ нѣмцевъ зависитъ отъ той среды, въ которой они вращаются; но въ то же время у нихъ есть много и своего самобытнаго, свои симпатіи, политическія воззрѣнія и желанія, наконецъ, своя гордость и самоувѣренность.



ЭТНОГРАФИЧЕСКО-СТАТИСТИЧЕСКАЯ ТАБЛИЦА НАСЕЛЕНИЯ  
ВИТЕБСКОЙ ГУБЕРНИИ.

Наименованіе народ- ностей обитающих въ Витебской губер.	Въ роисповѣданіе.					Итого.	% общей массы на- селенія.
	Право- славнаго и едино- вѣрческ.	Разныхъ раскольн. сектъ.	Римско- католическаго.	Люте- ранскаго.	Еврей- скаго.		
	Об. п.	Об. п.	Об. п.	Об. п.	Об. п.	Об. п.	
<b>Славянскаго плем.</b>							
Великоруссовъ . . .	8,734	39,996	—	—	—	48,730	5,490
Бѣлоруссовъ . . .	481,689	8,512	59,179	—	—	549,380	61,890
Поляковъ . . . . .	—	—	22,737	—	—	22,737	2,560
<b>Литовскаго плем.</b>							
Латышей . . . . .	1,858	1,128	159,659	13,504	—	176,149	19,840
<b>Финскаго племени.</b>							
Эстовъ . . . . .	—	—	1,067	—	—	1,067	0,120
Евреевъ . . . . .	—	—	—	—	87,760	87,760	9,885
Цыганъ . . . . .	151	—	26	—	—	177	0,020
Нѣмцевъ . . . . .	—	—	—	1,703	—	1,703	0,190
Разныхъ другихъ народностей . . . . .	—	—	36	9	—	45	0,005
Итого . . . . .	492,432	49,636	242,704	15,216	87,760	887,748	100,000

Заканчивая настоящую статью нашу общей этнографическо-статистической таблицей населенія Витебской губерніи, мы должны присовокупить, какъ окончательный результатъ изъ всего прежде нами сказаннаго, что главная масса населенія Витебской губерніи, т. е. бѣлоруссы, за исключеніемъ цыганъ, какъ составляющихъ самую ничтожную примѣсь къ общей массѣ населенія—первенствуя численностью, относительно, уступаютъ мѣсто, по грамотности, всѣмъ другимъ народностямъ, неисключая даже латышей, по владѣнію недвижимою собственностію и вообще матеріальными средствами—полямъ, еврейямъ и великоруссамъ; по участию въ торговлѣ и промыслахъ еврейямъ, нѣмцамъ и великоруссамъ, словомъ, что матеріальныя и нравственныя силы этой народности еще такъ слабы, что для успѣшной борьбы ея съ другими сосѣдствующими племенами на долго нужны искусственныя мѣры—иначе трудно достигнуть скорого и прочнаго обрусѣнія Витебской губерніи.





B00000002 12097