

### 5) Пропойскъ (2 стана).

Принадлежитъ помѣщицѣ Муромцевой. Расположено при Московско-Варшавскомъ шоссе, на правомъ возвышенномъ берегу р. Сожа, при впаденіи въ нее р. Прони; отстоитъ отъ г. Быхова въ 55 верстахъ.

Окрестности Пропойска получаютъ историческую извѣстность со временъ Владиміра Святаго. Здѣсь, на берегу рѣки Пищаны \*), близъ мѣстечка впадающей въ Сожъ, воевода Владиміра Волчій-Хвостъ, въ 984 г., разбилъ возмущившихся Радимичей \*\*). Имя самого Пропойска упоминается съ XIV вѣка въ числѣ городовъ, принадлежавшихъ Кіеву и отданныхъ польскимъ королемъ Ягелломъ брату своему Скиргайло, князю Троцкому и Полоцкому. Въ 1430 г., актомъ возведенія Свидригелла на литовскій престолъ, Пропойскъ причисленъ къ его владѣніямъ. Съ конца XV вѣка онъ, какъ городъ близкій къ владѣніямъ князей московскихъ, весьма часто подвергался нападеніямъ и терпѣлъ отъ русскихъ разоренія, хотя въ договорахъ и дѣлалось условіе, чтобы въ мирное время Пропойска „ничѣмъ не зацѣпляти.“ Въ періодъ войнъ казацкихъ и за Малороссію Пропойскъ также былъ нѣсколько разъ занимаемъ русскими войсками и казаками. Въ 1511 г. онъ получилъ королевскую грамоту, по которой предоставлено было жителямъ право вносить всѣ подати прямо въ казну; въ то время онъ считался королевскою волостью и управлялся старостами. Въ Сѣверную войну неподалеку отъ Пропойска, при дер. Лѣсной, войска Петра Великаго 28 сентября 1708 г. одержали побѣду надъ шведами, совершенно истребивъ корпусъ Левенгаупта, и забрали непріятельскій обозъ при переправѣ его чрезъ существовавшую тогда рѣчку Чистую-Лужу, изъ которой въ настоящее время образовалось болото, поросшее травой и кустарниками. Вскорѣ по воссоединеніи Бѣлороссіи Пропойскъ, принадлежавшій къ королевскимъ владѣніямъ, пожалованъ былъ Императрицею Екатериною князю Александру Михайловичу Голицыну.

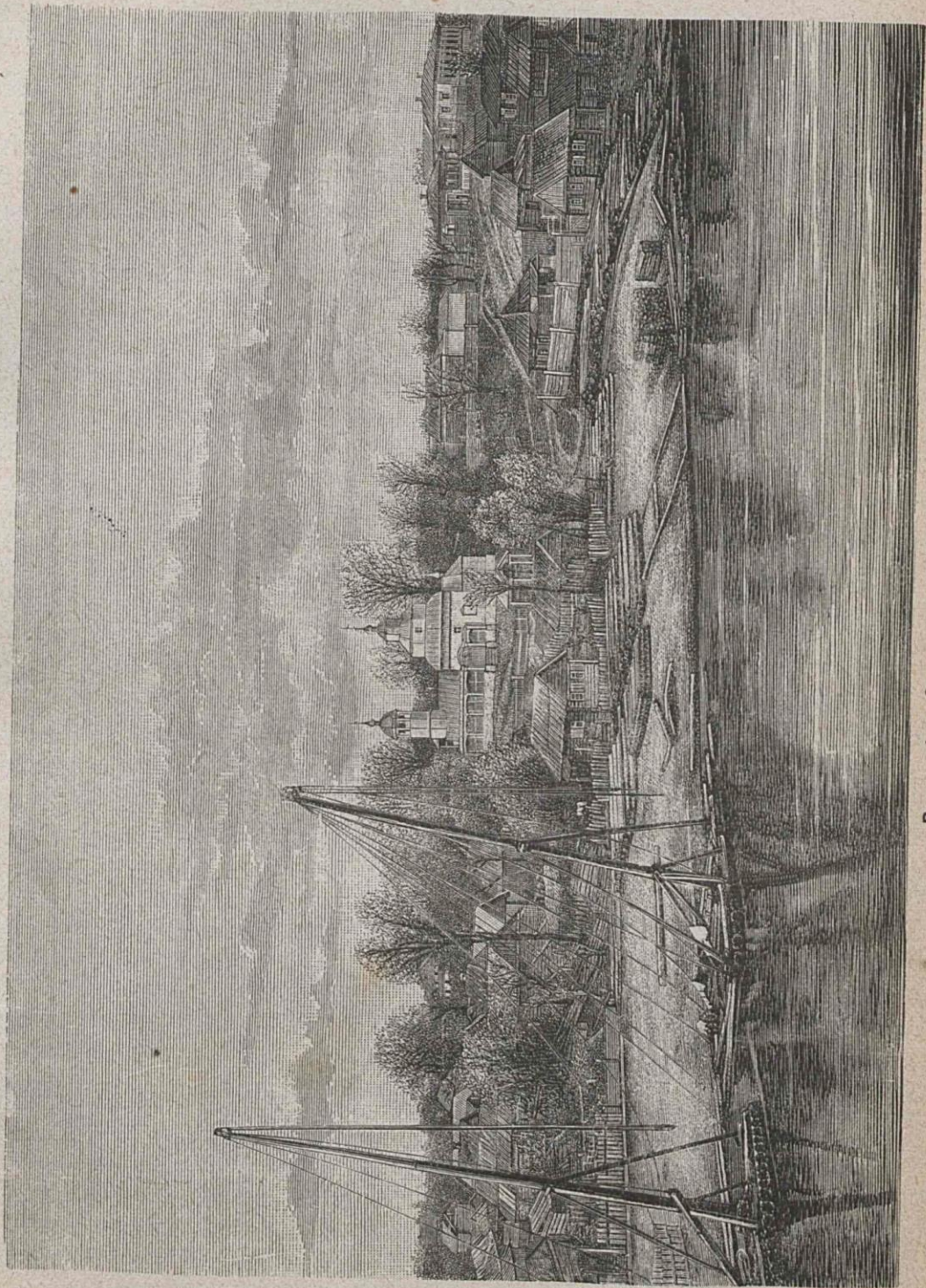
На пути въ южный край государства въ 1787 г. императрица проѣзжала чрезъ Пропойскъ 20 января и изволила здѣсь обѣдать въ домѣ князя Голицына \*\*\*).

Жителей въ мѣстечкѣ къ 1880 г. считалось 1023 души мужскаго и 1100 женскаго пола; въ томъ числѣ православныхъ 489

\*) Въ настоящее время совершенно незначительная рѣчка Песчанка, имѣющая видъ ручья; она вытекаетъ изъ болота, называемаго Долгимъ Островомъ, въ Быховскомъ уѣздѣ и, протеки около 15 верстъ, впадаетъ въ Сожъ.

\*\*) Лѣтописецъ Несторъ прибавляетъ: „тѣмъ и Русь корятся Радимичемъ, глаголюще: нищанци волчья хвоста бѣгаютъ.“

\*\*\*) Безъ-Корниловичъ стр. 193.



Видъ рѣки Сожа у г. Гомеля.

мужч. и 582 женщ., католиковъ 4 мужч. и 6 женщ. и евреевъ 530 мужч. и 512 женщ.

Домовъ деревянныхъ 341 (изъ нихъ принадлежитъ христіанамъ 187 и евреямъ 154), въ томъ числѣ старый владѣльческій лѣтній домъ, расположенный на весьма крутомъ живописномъ берегу Сожа и окруженный прекраснымъ паркомъ; лавокъ деревянныхъ 40; двѣ православныя каменные церкви, одна изъ коихъ во имя Рождества Пресвятыя Богородицы, построенная княземъ Голицынымъ въ 1793 году, имѣетъ великолѣпный иконостасъ и служитъ главнымъ украшеніемъ мѣстечка \*); одна еврейская синагога деревянная и четыре такія же молитвенныя шкёлы.

Въ мѣстечкѣ помѣщаются: квартира пристава 2-го стана, волостное правленіе, народное училище, сельская лечебница, камера мирового судьи 7-го участка Могилевского округа, почтовое отдѣленіе. Во время призыва новобранцевъ въ Пропойскѣ открывается присутствіе по воинской повинности.

Здѣсь существовалъ когда-то пансіонъ для благородныхъ дѣвицъ, который, по волѣ Государыни Императрицы Александры Ѳеодоровны, изволившей ночевать въ Пропойскѣ въ 1828 г., переведенъ былъ въ 30 годахъ въ Пипенбергъ (дача вблизи г. Могилева), а впоследствии, въ 1865 году, преобразованъ въ Могилевскую женскую гимназію.

Имѣются заводы: одинъ изразцовый и два канатныхъ, три вѣтряныхъ мельницы; пристань на р. Сожѣ.

Незначительный торжекъ въ 10-ю пятницу послѣ Пасхи.

\*) Въ этой церкви у престола стояло тронное кресло временъ Екатерины II; съ 1881 г. оно находится въ Могилевскомъ музеѣ. (См. описаніе музея).