

Гомель.

Гомель, самый южный городъ губерніи, лежитъ при Либаво-Роменской желѣзной дорогѣ и Кіевскомъ шоссе, въ 161¹/₄ верст. отъ Могилева. Будучи расположенъ на высокомъ и утесистомъ правомъ берегу р. Сожа, онъ представляетъ со стороны предмѣстья Бѣлицы очаровательное мѣстоположеніе **).

Гомель принадлежитъ къ числу древнѣйшихъ поселеній въ Могилевской губерніи; въ лѣтописяхъ онъ, подъ именемъ Гомій и Гомье, упоминается въ первой половинѣ XII вѣка. Тогда онъ принадлежалъ къ Черниговскому княжеству и въ 1142 г. былъ занятъ Смоленскимъ княземъ Ростиславомъ, помогавшимъ Вячеславу Переяславскому противъ черниговскихъ князей. Князь Черниговскій Изяславъ Давидовичъ, вступивъ въ 1157 году на

**) Видъ р. Сожа у г. Гомеля изображенъ на прилагаемомъ рисункѣ.

Кіевскій великокняжескій престолъ, прельстился богатствомъ Гомеля и удержалъ его за собою *). Надо полагать, что Гомель считался въ то время надежною крѣпостью, такъ какъ въ слѣдующій 1158 годъ тѣснимый въ Кіевѣ Изяславъ, будучи принужденъ спастись бѣгствомъ, не нашелъ лучшаго убѣжища какъ Гомель, въ которомъ и заперся вмѣстѣ съ своею женою. (Сохранившіеся до сихъ поръ остатки землянаго вала подтверждаютъ, что тутъ въ древности была крѣпость).

При наслѣдникѣ Изяслава Гомель снова былъ уступленъ черниговскимъ князьямъ. Впослѣдствіи онъ, какъ и все Черниговское княжество, подпалъ подъ власть литовцевъ. Въ 1446 г. выѣхавшій въ Литву Боровскій князь Василій Ярославовичъ получилъ отъ короля Казимира I въ вотчину, въ числѣ другихъ городовъ, и Гомель. Нѣсколько позднѣе городъ этотъ показывается уже вотчиною князя Іоанна Андреевича, б. Можайскаго, а затѣмъ сына его Симеона. За послѣднимъ онъ утвержденъ былъ двумя грамотами короля Александра 1496 и 1499 г. Въ 1500 г. князь Симеонъ Іоанновичъ, не желая „приступить къ римскому закону,“ на что его принуждалъ король, поступилъ на службу къ великому князю Московскому Іоанну III. Въ договорѣ, заключенномъ Іоанномъ съ Польшею, было постановлено, чтобы Александръ бывшую вотчину князя Симеона „не воевалъ и не зацѣплялъ ничѣмъ.“ Но, въ противность такому условію, Гомель въ теченіи 35 лѣтъ ежегодно подвергался нападеніямъ литовцевъ; точно такъ и изъ Гомеля партизанскіе отряды русскихъ ратныхъ людей дѣлали набѣги подъ Свислочь, Бобруйскъ и др. мѣста.

Въ 1535 г. Сигизмундъ Августъ, принявъ рѣшительное намѣреніе „моцный и обороною способный Гомей достати, або огнемъ его спалити,“ отправилъ подъ него литовскаго гетмана Радзивилла съ сильнымъ отрядомъ Крымскихъ татаръ. Завѣдывавшій городомъ Московскій воевода князь Оболенскій-Щепинъ, „бачучи мочное obleжанье, самъ съ бояры тамошними зъ онаго замку вышелъ“ и сдалъ Радзивиллу. При заключеніи мира въ 1537 г. Гомель оставленъ былъ за Литвою. Русскіе послѣ того хотя и пробовали возвратить его, но попытки ихъ не удавались, городъ сдѣлался крѣпкимъ достояніемъ Литвы и, считаясь въ числѣ королевскихъ волостей, составлялъ особое староство **); при чемъ,

*) О торговлѣ Гомеля въ древнюю эпоху Руси нѣкоторымъ образомъ свидѣлствуютъ открытыя здѣсь графомъ Румянцевымъ арабскія монеты IX и X вѣка, болѣе 80 штукъ. (Журналъ Министерства Народн. Просв. за Мартъ 1846 г.).

**) Послѣднимъ Гомельскимъ старостою былъ князь Михаилъ Чарторыйскій; онъ построилъ новый крѣпкій дубовый замокъ съ бойницами, окружилъ его деревянною стѣною и рвомъ съ подъемными мостами (Безъ-Корниловичъ, стр. 213). Замѣчательно, что еще въ половинѣ XVI вѣка сами поляки называли земли по Днѣпру, Сожу, Деснѣ, Березинѣ русскими, а не литовскими и не польскими. Такъ въ § 33 Устава 1557 года о королевскихъ волостяхъ Гомель, Могилевъ, Мстиславль, Орша, Бобруйскъ, Борисовъ, Любечъ и др. мѣста называются волостями (королевскими) русскими. (Т. III. Акт. Зап. Росс. № 19.)

какъ извѣстно, пользовался привилегіями Магдебургскаго права.

Во время возстанія Богдана Хмѣльницкаго, въ 1648 г., Гомель взятъ былъ казаками, при чемъ вырѣзаны были почти все евреи и католики (первыхъ было убито до 1500 человекъ); но въ слѣдующемъ году Гомелемъ овладѣли опять поляки. Въ 1655 г. городъ добровольно сдался наказному гетману малороссійскому Золотаренко, который однако произвелъ здѣсь опустошеніе; по Андрусовскому договору онъ возвращенъ былъ Польшѣ.

Въ составѣ Бѣлоруссіи Гомель присоединенъ въ 1772 г. къ Россіи, въ качествѣ мѣстечка, и пожалованъ былъ Императрицею Екатериною II фельдмаршалу графу Румянцеву-Задунайскому, у наслѣдниковъ котораго мѣстечко куплено казною, а имѣніе, въ 1834 году, — фельдмаршаломъ княземъ Варшавскимъ графомъ Паскевичемъ-Эриванскимъ; съ 1838 же года Гомель поступилъ въ безпереоброчное владѣніе князя Паскевича ¹⁾.

Вскорѣ по воссоединеніи Бѣлоруссіи Гомель назначенъ былъ въ 1773 г. уѣзднымъ городомъ Рогачевской провинціи, но въ числѣ городовъ состоялъ не долго, до новаго раздѣленія Могилевской губерніи на уѣзды, т. е. до 1777 года. Въ 1852 г. онъ изъ мѣстечка снова возведенъ на степень уѣзднаго города съ переводомъ туда уѣзднаго управленія изъ г. Бѣлицы, который оставленъ заштатнымъ и въ 1854 г. присоединенъ къ Гомелю въ видѣ предмѣстья ²⁾.

Гербъ города утвержденъ въ 1855 г., а планъ въ 1868 г.)
На гербѣ, въ нижней части щита, украшеннаго городскою короною каменнаго цвѣта, изображена лежащая рысь въ лазуревомъ полѣ ³⁾.

Гомель, безъ сомнѣнія, самый обширный, торговый и лучшій изъ уѣздныхъ городовъ губерніи. Послѣ проведенія чрезъ него въ 1873 г. желѣзной дороги онъ замѣтно съ каждымъ годомъ увеличивается по числу жителей и построекъ и улучшается въ отношеніи наружнаго вида и внутренней жизни ⁴⁾.

¹⁾ Город. поселен. Росс. Имп. т. III. стр. 174 и 175; Безъ-Корниловичъ, стр. 211—215; Истор. оч. Могилев. губ. стр. 11, 35, 37, 49, 62 и 120.

²⁾ Полн. Собр. Зак. 1773 г. ст. 14014, 1852 г. ст. 26591, 1854 г. ст. 28308.

³⁾ Это прежній бѣлицкій гербъ, данный Бѣлицѣ въ знакъ того, что „таковыхъ звѣрей въ окрестностяхъ сего города весьма много;“ но только въ старомъ гербѣ рысь изображена не въ лазуревомъ, а въ голубомъ полѣ.

⁴⁾ Нельзя кстати не припомнить слова извѣстнаго здѣсь своими полезными трудами С. И. Соколова, бывшаго весьма долгое время редакторомъ Могилевскихъ Губ. Вѣд., выказанныя имъ послѣ посѣщенія Гомеля въ 1851 г.: „Много въ здѣшней губерніи древнихъ городовъ и мѣстечекъ, нѣкогда полныхъ жизни, пользовавшихся извѣстностію въ политическомъ и торговомъ отношеніи, но они давно уже пережили свою славу, одряхлѣли и теперь стоятъ, какъ голые остова, грустные памятники давно минувшихъ временъ. Гомлю достался завидный жребій не старѣться, но возрастать въ силѣ и славу.“ (Могилев. Губ. Вѣд. 1851 г. № 17).

Лучшимъ украшеніемъ города служить принадлежащій князю Паскевичу каменный дворецъ, находящійся въ центрѣ города на высокомъ берегу Сожа *). Построенъ онъ фельдмаршаломъ Петр. Алекс. Румянцевымъ на мѣстѣ разобраннаго имъ деревяннаго замка Чарторыжскихъ, затѣмъ расширенъ и украшенъ фельдмаршаломъ Паскевичемъ. Во дворцѣ 64 жилыя комнаты и домовая церковь; онъ окруженъ прекраснымъ паркомъ, въ которомъ, предъ фронтомъ дворца, устроенъ фонтанъ; въ правую сторону отъ парка расположенъ обширный фруктовый садъ, отдѣленный прудомъ, отлично содержимымъ; въ саду богатая оранжерея. Природа дала красивое волнистое мѣстоположеніе, а искусство сдѣлало паркъ очаровательнымъ.

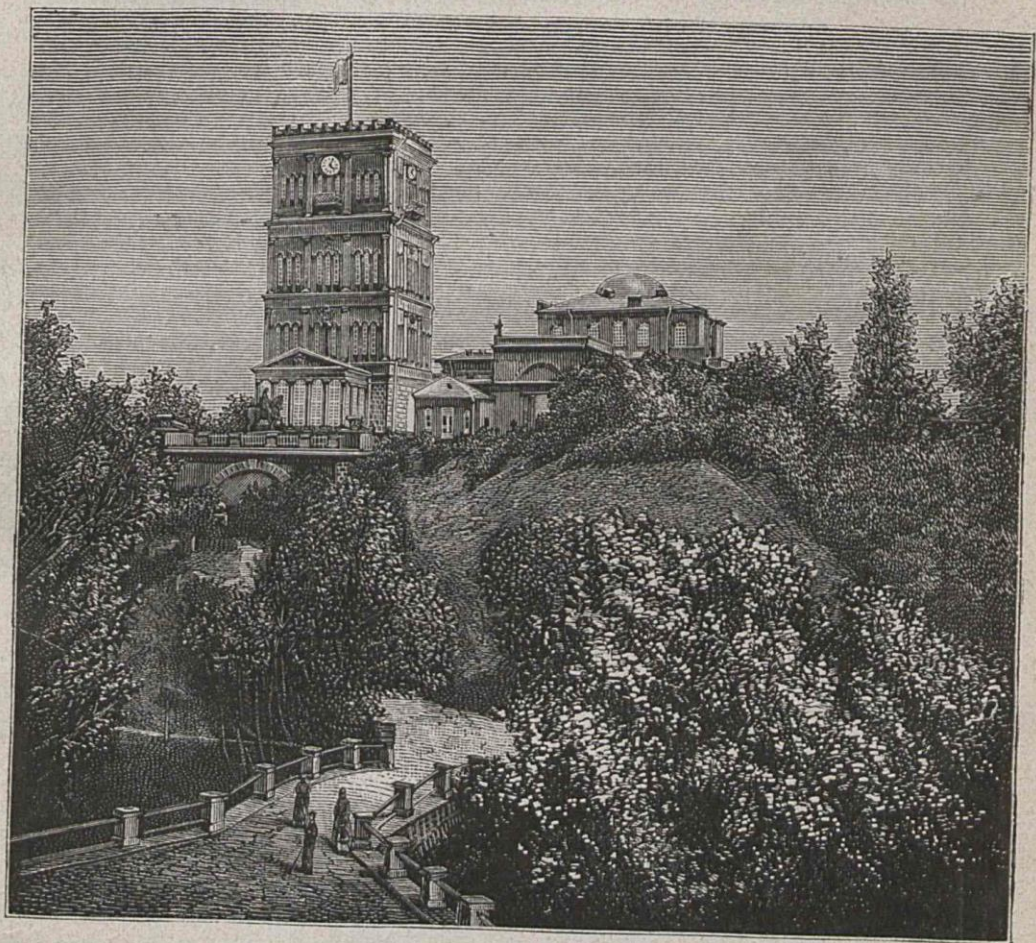
Съ правой стороны дворца стоитъ большихъ размѣровъ бронзовая статуя, изображающая послѣдняго польскаго короля Станислава Понятовскаго верхомъ на лошади; статуя эта, по заказу поляковъ для Варшавы, была сдѣлана датскимъ художникомъ Торвальдсеномъ, но, послѣ взятія Варшавы, подарена Императоромъ Николаемъ Павловичемъ фельдмаршалу князю Паскевичу. По обѣимъ сторонамъ статуи на каменныхъ пьедесталахъ стоятъ подаренныя императоромъ двѣ пушки, взятыя во время войны съ Турціею въ 1829 году. Въ дворцовой башнѣ имѣется коллекція картинъ художника Суходольскаго, напоминающихъ военныя дѣйствія фельдмаршала изъ походовъ противъ Турціи, Персіи и Польши. Замѣчательна также коллекція вазъ, подаренныхъ фельдмаршалу Императоромъ Николаемъ Павловичемъ и королею прусскимъ Фридрихомъ-Вильгельмомъ IV, а также мраморная статуя, работы прусскаго художника Рауха, представляющая Императора Николая Павловича и подаренная фельдмаршалу государемъ.

Какъ памятникъ особаго вниманія Императора Николая къ фельдмаршалу, находится во дворцѣ ниша зеленоватаго камня изъ бывшаго въ Ахалцихѣ фонтана. Камень этотъ доставленъ въ Гомель по повелѣнію Его Величества, данному во время путешествія въ томъ краѣ.

Въ этомъ дворцѣ фельдмаршалы Румянцевъ и Паскевичъ неоднократно принимали Высочайшихъ особъ, никогда, при своихъ путешествіяхъ на югъ, не миновавшихъ Гомеля. Такъ, извѣстно, что Императоръ Павелъ Петровичъ, когда былъ еще наслѣдникомъ престола, проѣзжая съ супругою своею чрезъ Могилевскую губернію въ 1781 г., почеваль у Румянцева 6 октября **); Императоръ Николай Павловичъ съ Наслѣдникомъ Цесаревичемъ

*) См. прилагаемую гравюру „Замокъ кн. Паскевича въ Гомелѣ.“

**) Безъ-Корниловичъ, стр. 214.



Замонъ князя Паскевича въ г. Гомель.

Александромъ Николаевичемъ въ августѣ 1840 года изволилъ пробывать въ Гомелѣ, гдѣ производилъ смотръ войскамъ, 4 дня; въ Бозѣ почившій Царь-Освободитель Александръ Николаевичъ былъ въ Гомелѣ съ супругою своею Императрицею Маріею Александровною въ октябрѣ мѣсяцѣ 1857 г., ночеваль съ 9 на 10 число и въ посѣдательской книгѣ князя Паскевича изволилъ собственноручно написать: „Въ знакъ Вашего сердечнаго гостепріимства.“ „Александръ“ „Марія.“

Въ центрѣ города, на площади, примыкающей къ Пробойной улицѣ, по которой идетъ линія шоссе, устроенъ городской садъ, который обнесенъ въ 1876 г. прочною деревянною оградю, а въ 1878 г. въ немъ построено помѣщеніе для сторожа. Посрединѣ сада находится такъ называемая „копанка,“ гдѣ вода держится весь годъ *).

Жителей въ городѣ къ 1880 году считалось 10808 душъ муж. и 11192 женск. пола; въ томъ числѣ православныхъ 5775 мужч. и 5916 женщ., единовѣрцевъ 1 м. и 2 женщ., раскольниковъ 829 м. и 842 женщ., католиковъ 221 м. и 219 ж., лютеранъ 42 м. и 22 ж. и евреевъ 3940 м. и 4191 женщ.

Строенія слѣдующія: домовъ каменныхъ 161, деревянныхъ 2494 (изъ нихъ принадлежитъ христіанамъ 1101 и евреямъ 1554); лавокъ кам. 141 и дер. 306; православныхъ церквей 2 каменныхъ и одна деревянная кладбищенская; единовѣрческая дерев. церковь; римско-католическій костель каменный и деревянная каплица; одна еврейская синагога каменная и 10 молитвенныхъ школь, изъ коихъ 4 каменные.

Въ одной изъ православныхъ церквей—Петропавловской, обращенной недавно въ соборную, погребено тѣло умершаго въ 1826 г. въ С.-Петербургѣ канцлера графа Ник. Петр. Румянцева, который построилъ этотъ храмъ **). Надъ могилою покой-

*) Въ теченіи послѣдняго десятилѣтія въ отношеніи благоустройства и улучшенія наружнаго вида города, кромѣ разведенія городскаго сада, сдѣлано, между прочимъ: 1) Въ 1872 г. введено освѣщеніе городскихъ улицъ; постепенно увеличивающееся съ того времени число устроенныхъ городомъ фонарей къ 1880 г. дошло до 212, но и теперь еще освѣщается лишь часть города. 2) Съ 1874 г., въ теченіи 3 лѣтъ, попадавшіяся на нѣкоторыхъ постройкахъ соломенные крыши все безъ исключенія замѣнены, по настоянію полиціи, деревянными. 3) Съ 1876 г. почти по всѣмъ улицамъ устроены жителями тротуары, на основаніи обязательнаго постановленія объ этомъ думы, а на счетъ городскихъ суммъ и частнаго пожертвованія сдѣланы поперечные чрезъ улицы мостики; причемъ всѣ улицы выравнены съ проведеніемъ канавъ для стока воды. 4) Въ 1879 г. устроена каменная мостовая отъ желѣзно-дорожной станціи до зданія прогимназіи, на протяженіи почти 2 верстѣ; устройство ея обошлось болѣе 13000 руб., половину которыхъ приняло на свой счетъ правленіе желѣзн. дор. 5) Въ томъ же году выстроено на средства города 10 камен. лавокъ и тѣмъ положено начало постройкѣ проектируемаго гостиннаго двора. 6) Въ 1878 г. исправлены два сѣзда къ рѣкѣ Сожу въ двухъ концахъ города, а съ начала слѣдующаго года увеличенъ штатъ пожарной команды. 7) Въ 1877 году на собранныя пожертвованія открыто при приходскомъ училищѣ ремесленное отдѣленіе для обученія слесарному, сапожному и кузнечному мастерствамъ.

**) Николай Петровичъ Румянцевъ, вступившій послѣ отца во владѣніе Гомелемъ въ 1795 г., началъ въ немъ длинный рядъ разнородныхъ построекъ, все почти каменныхъ,

наго, его братомъ, графомъ Сергѣемъ Петровичемъ, поставленъ памятникъ, имѣющій такое изображеніе: на мраморномъ пьедесталѣ бронзовый въ пояскомъ видѣ бюстъ покойнаго графа и при немъ бронзовая же во весь ростъ статуя богини мира, поши-рающая змѣя и держащая въ одной рукѣ масличную вѣтвь, а въ другой—жезль. Статуя эта есть произведеніе извѣстнаго италіянскаго художника-скульптора Кановы и сдѣлана по мысли Сергѣя Петровича Румянцева, желавшаго памятникомъ этимъ увѣковѣ-чить память трехъ мирныхъ договоровъ, заключенныхъ Румянце-выми къ славу Россіи съ иностранными державами, именно: дѣ-домъ Николая Петровича, Александромъ Ивановичемъ Румянце-вымъ, въ Абовѣ въ 1743 году, отцомъ его, Петромъ Александро-вичемъ Задунайскимъ-Румянцевымъ, въ Кайнарджи въ 1774 г. и самимъ Николаемъ Петровичемъ въ Фридрихсгамѣ—въ 1809 г. На пьедесталѣ подъ бюстомъ графа имѣется надпись золотыми буквами: „Воздалъ Вожія Богови, Кесарева Кесареви, отечеству любовію и жертвами.“ *)

Учебныхъ заведеній въ Гомелѣ 6: шестиклассная мужская про-гимназія, для помѣщенія которой городомъ купленъ и подаренъ учебному вѣдомству 2-хъ этажный каменный домъ; 4-хъ классное духовное училище; приходское однокласное училище съ женскою при немъ смѣною и ремесленнымъ отдѣленіемъ; начальное еврей-ское училище; 4-хъ классный женскій пансіонъ, обращенный, по Высочайшему повелѣнію 8-го іюня 1882 года, въ 4-хъ классную женскую прогимназію съ ежегоднымъ отъ города пособіемъ въ 1500 руб., и 4-хъ классное техническое желѣзно-дорожное учи-лище, открытое въ 1878 году.

Въ городѣ имѣется два книжныхъ магазина, открытыхъ одинъ въ 1877, а другой въ 1880 г.; двѣ бібліотеки: при клубѣ и въ завѣдываніи врача желѣзной дороги Рохманова, послѣдняя от-крыта съ 1876 г.; типографія, открытая въ 1875 г.

Кромѣ обыкновенныхъ уѣздныхъ учрежденій, присущихъ каж-дому уѣздному городу, здѣсь находятся: сѣздъ мировыхъ судей Гомельскаго округа, камера товарища губ. прокурора, акцизное управление 5 округа, жандармское управление Рогачевского и Гомельскаго уѣздовъ, инженерная дистанція вѣдомства М-ва Во-еннаго, 3-я шоссевая дистанція Могилевскаго округа путей сооб-

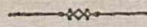
носящихъ на себѣ прекрасный стиль конца 18-го столѣтія, съ колоннами, и продолжалъ по самую свою смерть. Такъ, кромѣ церкви Петра и Павла, имѣ построены, между про-чимъ: 1) каменная 2-хъ этажная Троицкая церковь; 2) кладбищенская церковь; 3) рим-ско-католическій костелъ съ обширными каменными зданіями для духовенства; 4) каменный 2-хъ этажный домъ для духовнаго училища; 5) огромный домъ для ланкастерской шко-лы; 6) трехъ-этажная школа для благородныхъ воспитанниковъ; 7) гостинный рядъ въ 2 этажа; 8) каменная двухъ-этажная аптека; 9) большой кам. домъ для больницы.

*) Извѣстно, что подобная статуя находится въ Московскомъ Румянцевскомъ музеѣ и у подножія ея начертаны самые договоры.

щенія, телеграфная станція, волостное правленіе, управленіе 16 артиллерійской бригады.

Заводовъ 5: свеклосахарный, кожевенный, свѣчной, дрожжевой и мыловаренный.

Бываютъ три въ году ярмарки: Васильевская, съ 1 января, Троицкая, со дня Пятидесятницы, и Крестовоздвиженская, съ 14 сентября; первая продолжается по 8 января, а остальные—трехдневныя. Оборотъ торговли на этихъ ярмаркахъ около одного милліона рублей. Ярмарки эти учреждены канцлеромъ Н. П. Румянцевымъ, которому Гомель вообще обязанъ своею торговою извѣстностью.



Предмѣстье Гомеля—заштатный городъ *Бѣлица*—отстоитъ отъ города въ 2 верстахъ по Кіевскому шоссе и отдѣляется отъ Гомеля р. Сожемъ, чрезъ которую существуетъ деревянный по линіи шоссе мостъ. У въѣзда въ Бѣлицу со стороны Гомеля находится шоссеинный заставной домъ; вблизи предмѣстья расположено изобилующее рыбою озеро Шатырь.

До возсоединенія Бѣлоруссіи Бѣлица считалась простымъ казеннымъ селеніемъ и оставалась въ такомъ значеніи до 1777 г., когда назначена была уѣзднымъ городомъ и получила гербъ *).

Жителей къ 1880 г. считалось 777 душъ мужескаго и 869 женскаго пола; въ томъ числѣ православныхъ 275 мужч. и 324 женщ., католиковъ 6 мужч. и 9 женщ., раскольниковъ 246 мужч. и 290 женщ. и евреевъ 250 мужч. и 246 женщ. Жители большею частью мѣщане, занимающіеся преимущественно садоводствомъ и огородничествомъ.

Домовъ каменныхъ 3, деревянныхъ 302 (изъ нихъ принадлежитъ христіанамъ 207 и евреямъ 98); двѣ православныя церкви деревянныя и двѣ такія же еврейскія молитвенныя школы.

Здѣсь находится однокласное приходское училище съ женскою смѣною и квартира пристава 3-го стана.

Имѣются крупчатный и спичечный заводы, 4 круподерни и 4 вѣтряныя мельницы.

*) Город. поселен. Росс. Имп., т. III стр. 206.