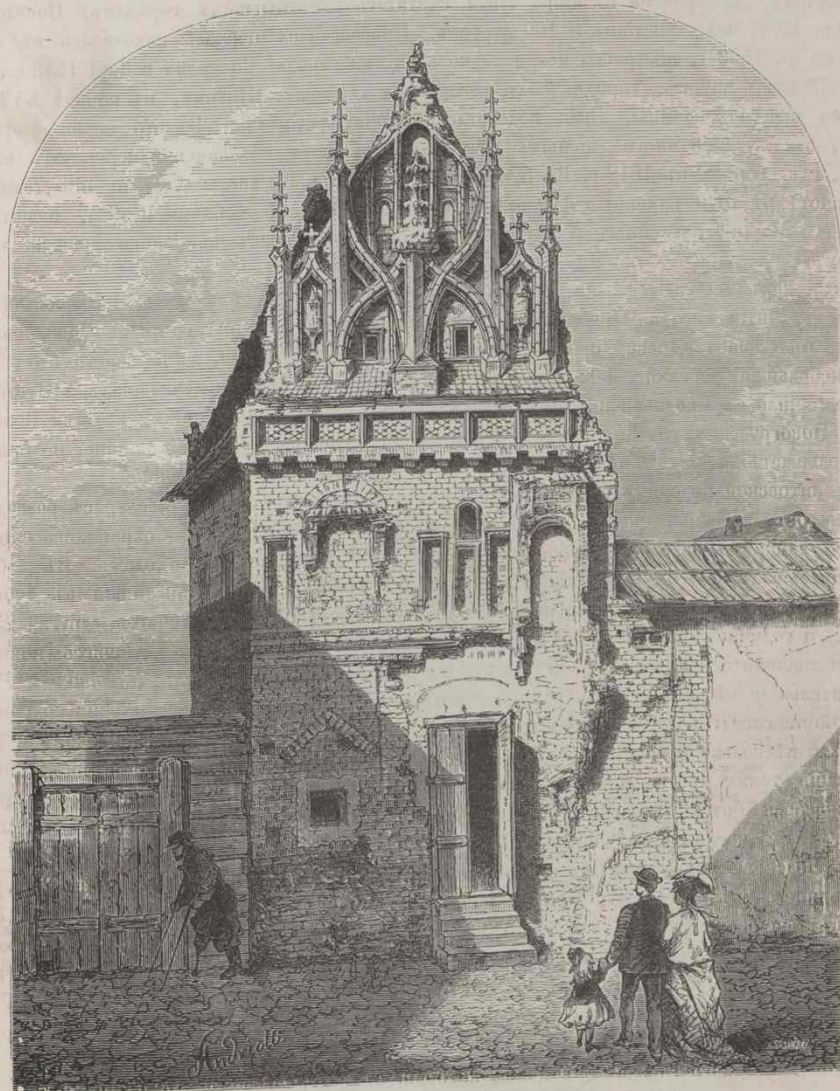


*Лиды*, столица удѣльнаго княжества, нынѣ уѣздный городъ съ 3856 жителями, весьма древнее поселеніе, на рубежѣ собственной Литвы и славянскихъ земель, Черноруссовъ и Дейновцовъ, играла значительную роль въ историческихъ судьбахъ Литвы. Нѣтъ сомнѣнія, что здѣсь могло существовать съ древнѣйшихъ временъ сильное укрѣпленіе, Гедиминъ же построилъ замокъ, котораго развалины уцѣлѣли до нашихъ дней. Архитектура замка имѣетъ много общаго съ мѣдникскимъ и другими этого рода укрѣпленіями въ Литвѣ. На насыпной горѣ до 4 сажень



Готическое зданіе въ Ковнѣ, неправильно называемое храмомъ Перкуна.

вышиною окруженной съ трехъ сторонъ водою, а съ четвертой глубокимъ рвомъ, воздвигнуты въ квадратъ четыре замковыя стѣны, каждая длиною въ 32 саж., толщиною надъ фундаментами около 2 саж., вышиною въ 5 саж. 2 арш. Уцѣлѣли также развалины двухъ башенъ, одна противъ другой расположенныхъ. Въ замкѣ, внутри двора, были деревянныя строенія. Лиды была удѣломъ Ольгерда, Ягайла, Витовта. Витовтъ, принявъ подъ свое покровитель-

ство Тохтамыша, назначилъ для него мѣстопробываніемъ Лиду (1396—1399 г.) Ханъ жилъ въ особомъ домѣ, сохранившемъ на долго названіе Тохтамышева двора, гдѣ нынѣ приходской домъ рим.-кат. священника. Потомъ Хаджи-Гирей, ханъ Кипчакской орды, съ 1434 по 1443 г. былъ лидскимъ старостою, пока, при содѣйствіи вел. князя Казимира, не возвратился на ханскій престолъ. Во времена Казимира Лида считалась значительнымъ городомъ. Населеніе ея достигало 15 т. чел. христіанъ и 160 евреевъ. Православная церковь находилась въ самомъ замкѣ; но въ 1533 г. построена новая церковь внутри города. Во время войны 1655 г., когда Хованскій взял замокъ, городъ былъ разоренъ и сожженъ. Потомъ, въ началѣ XVIII ст., во время шведской войны, Лида подверглась новому разоренію. Въ это время старинный архивъ, заключавшій много важныхъ грамотъ, былъ взятъ изъ замка и перевезенъ въ Смоленскъ, гдѣ сгорѣлъ въ 1812 г. Въ 5 верстахъ отъ Лиды, на востокъ, въ имѣніи *Домбровка*, указываютъ мѣсто и каменные фундаменты дворца Войдыла, любимца Ягайла, женатаго на сестрѣ его Маріи и казненаго Кейстутомъ въ 1381 году, какъ виновника вражды его съ Ягайломъ.

Лида, какъ мы уже сказали, лежитъ почти на границѣ двухъ племенъ, населяющихъ Лидскій уѣздъ, Литовскаго и Черноруссовъ, отдѣленныхъ одно отъ другаго рѣкою Дзитвою, впа-