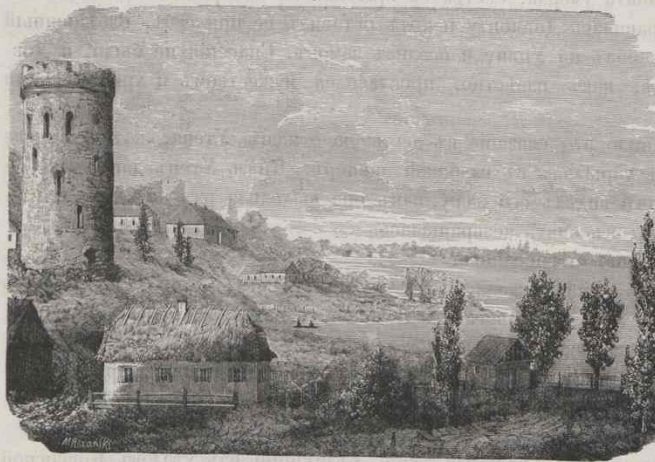


На правомъ берегу Нѣмана и по берегамъ рѣчки Городничанки, въ обрывистой мѣстности, спускающейся къ рѣкѣ и прорѣзанной оврагомъ,—лежитъ нынѣшній городъ *Гродно*, древній *Городенъ*, еще древнѣе *Городокъ* или просто *Городище*. Уже самое названіе достаточно объясняетъ древность его основанія. Что Славяне издревле были поселены на берегу Нѣмана—не подлежитъ сомнѣнію. Точно также нѣтъ сомнѣнія, что берега Нѣмана были заселены въ доисторическое время, когда люди вышли изъ пещеръ и стали селиться на водахъ и на возвышенныхъ мѣстностяхъ, преобразовавшихся въ городища. Такъ было и здѣсь. Гродно, на крутомъ и высокомъ берегу Нѣмана, имѣло свое городище, превратившееся послѣ въ укрѣпленный замокъ, съ теченіемъ времени сдѣлавшійся городомъ, градомъ, городкомъ. Затѣмъ прибавился и пригородъ Коложе. Таково начало нынѣшняго г. Гродно, относящееся къ глубокой древности.

Въ историческую эпоху Гродно явственнѣе выступаетъ въ XII столѣтіи. Ипатьевская лѣтопись подъ годомъ 1128 говоритъ о Гроднѣ, какъ о столицѣ удѣльнаго Городенскаго княжества. Карамзинъ и нѣкоторые другіе ошибочно полагаютъ, что лѣтописи говорятъ о Городѣ близъ Минска. Въ началѣ XII ст. княземъ Городенскимъ былъ Всеволодъ Давидовичъ, правнукъ Ярослава. Въ 1167 г. Всеволодъ женился на дочери Владиміра Мономаха, Агаѳи. У нихъ

было два сына: Борисъ и Глѣбъ. Древнѣйшій православный храмъ въ Гроднѣ, замѣчательнѣйшій памятникъ зодчества въ Славянскомъ мірѣ, именовался церковью св. Бориса и Глѣба. Поэтому легко предположить, что храмъ этотъ былъ основанъ князьями Борисомъ и Глѣбомъ Всеволодовичами, или быть можетъ даже самимъ Всеволодомъ. Лѣтопись ясно говоритъ, что въ 1183 г., громовымъ ударомъ сожжены замокъ и каменныя церкви. Вѣроятно, и церковь Бориса и Глѣба пострадала отъ пожара, но что она была



Столбъ Владиміра въ Каменѣ-Литовскомъ.

возобновлена и постоянно существовала, на это указываютъ послѣдующіе историческіе факты. Въ 1405 г. Витовтъ напалъ на Псковъ и взялъ въ плѣнъ 11 т. жителей пригорода Коложи. Этихъ плѣнныхъ онъ поселилъ въ Гроднѣ, на берегу Нѣмана, вблизи церкви Бориса и Глѣба. Переселенцы, въ память псковскаго своего пригорода, назвали эту мѣстность пригородомъ Коложа. Съ этого времени и самую церковь стали называть Коложскою. Здѣсь же существовалъ и монастырь. Вел. кн. Александръ въ 1500 г. подарилъ монастырю имѣніе Чещевляны, присовокупивъ въ грамотѣ, что даритъ изъ уваженія къ древности этой святыни. Новыя значительныя пожертванія монастырю сдѣлалъ король Сигизмундъ I въ 1508 и 1538 годахъ. При Сигизмундѣ III монастырь

обращенъ въ Базиліанскій. Гора, постепенно подымаемая Нѣманомъ, осьшалась, а съ нею рухнула южная стѣна, обрушилась крыша и часть главнаго фасада. Уцѣлѣвшія части зданія даютъ ясное понятіе о его византійскомъ стилѣ и рѣдкомъ устройствѣ въ акустическомъ отношеніи. Длина храма составляетъ около 70 футовъ, ширина 45. Престолъ обращенъ на востокъ. Въ отношеніи акустическаго устройства коложскій храмъ замѣчателенъ тѣмъ, что внутреннія его



Высоко-Литовскъ.

стѣны выложены голосниками, неодинаковой величины, отверотіемъ внутрь; нѣкоторые длиною въ поларшина. Голосники лежатъ одинъ подъ другимъ. Много ихъ перебито, много вынута цѣликомъ, ибо каждый изъ посѣщающихъ старается добыть голосникъ, не понимая, что этимъ содѣйствуетъ разрушенію древнѣйшей святыни. Въ настоящее время, кажется, за этимъ болѣе бдительный надзоръ. Наружныя стѣны изъ краснаго кирпича были украшены крестами разной величины изъ разноцвѣтныхъ изразцовъ. Подъ церковью находился могильный

склепъ, въ которомъ, среди обломковъ, попадаются еще и цѣлыя надгробные камни, съ славянскими надписями. Въ 1857 г. мы видѣли на западной сторонѣ храма камень съ надписью: «Положенъ рабъ Божїи Елиазаръ дѣла отъ сотворенія міра 6998, т. е. 1490».

Исторія г. Гродно весьма любопытна. Мы укажемъ только на болѣе знаменательные моменты изъ жизни этого древняго

города. Борьба съ Рыцарями начинается съ 1224 г., когда они сожгли замокъ и городъ. Въ 1241 г. напалъ на городъ Кайданъ, вождь Монголовъ, съ сильною ратью. Князь Юрій Глѣбовичъ храбро защищался, но былъ убитъ и вся окрестность опустошена. Едва ушли Монголы, напали Литовцы и завладѣли цѣлою страпою. Князь литовскій Эрдзивиллъ на пепелищѣ древняго замка построилъ новый. Съ этого времени Гродненское княжество, не смотря на борьбу какъ съ Рыцарями, такъ и князьями Галицкими, постоянно принадлежало

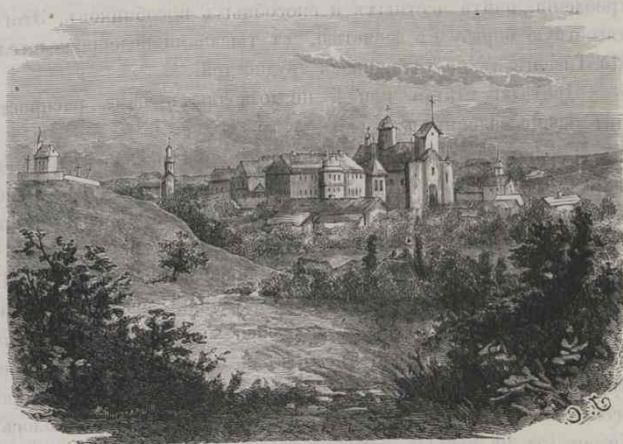
Литовскому великому княжеству. Въ 1259 г. Даниилъ Романовичъ и Романъ Даниловичъ Галицкіе, а также Василій Вольскій напали на Гродно, но не успѣли взять замка. Такъ же безуспѣшно было нападеніе князей Мстислава, Владимира и Юрія, напавшихъ на городъ вмѣстѣ съ приглашенными ими Монголами. Тевтонскіе Рыцари, предводимые магистромъ Конрадомъ

Тирбергомъ, въ 1284 г., разрушили городъ почти совершенно. Потомъ въ 1391 г. гроемейстеръ Мальборгъ взялъ верхній и нижній замки. Въ 1385 г. Гродненское княжество вошло въ составъ Трокскаго удѣльнаго княжества. Витовтъ много содѣйствовалъ увеличенію благосостоянія города и заживленію тяжелыхъ ранъ, нанесенныхъ Рыцарями, Монголами, Галицкими и князьями. Въ 1444 Гродно получило магдебургское право. Затѣмъ всѣ государи дарили городу разныя привилегіи и льготы. Здѣсь Казимиру Ягеллону предложена была польская корона. Здѣсь онъ и умеръ 17 іюня 1492.

Стефанъ Баторій, построившій великолѣпный каменный замокъ при устьѣ Городничанки, часто пребывалъ въ Гроднѣ; здѣсь онъ и умеръ 12 декабря 1586 г. Въ 1655 г. Русскіе заняли Гродно, а послѣ нихъ Шведы завладѣли имъ. Гарнизонъ простоялъ здѣсь почти четыре года. Во второй половинѣ XVII ст. Гродно сдѣлалось сеймовымъ городомъ. Августъ III воздвигъ для этого особое зданіе вблизи каменнаго замка, въ



Слонимъ.



Жировице.

которомъ происходили засѣданія сеймовъ. Въ этомъ же громадномъ зданіи съ разными пристройками помѣщалась сенаторская палата, краевые совѣты, королевскіе кабинеты. Въ 1775 г. сюда же переведены отдѣленіе главнаго литовскаго трибунала и литовская финансовая коммиссія.

Несмотря на все это, несмотря на судоходство Нѣмана, представлявшаго возможность развитія торговли, Гродно все еще принадлежало къ разряду среднихъ городовъ. Новая эра для Гродно началась съ назначеніемъ, замѣчательнѣйшаго изъ литовскихъ дѣятелей, Антонія Тизенгауза вел. литовскимъ подскарбіемъ (министромъ финансовъ, вмѣстѣ и государственныхъ имуществъ). Стоитъ присмотрѣться къ развалинамъ и слѣдамъ прежняго величія и значенія города въ Городницѣ, составляющей часть города; стоитъ посмотрѣть на такія же развалины въ Лососнѣ, въ трехъ верстахъ отъ Гродно, наконецъ прислушаться къ рассказамъ старожиловъ, сохранившимъ преданія отцовъ и дѣдовъ, о дѣяніяхъ здѣсь происходившихъ за 115 лѣтъ — чтобы предъ нами предсталъ во всемъ величіи геніальный человѣкъ, опередившій свой вѣкъ, сдѣлавшій такъ много добра и погибшій жертвою зависти, злобы и безсилія королевской власти.

Въ 1765 г. Антоній Тизенгаузъ назначенъ былъ литовскимъ подскарбіемъ и вмѣстѣ гродненскимъ старостою. Гродненская старостинская экономія, со времени Сигизмунда III, была самою значительною. Доходы съ нея шли на королевскій столъ. Это обстоятельство заставило Тизенгауза избрать Гродно центральнымъ пунктомъ его плодотворной дѣятельности. Здѣсь онъ былъ старостою и полнымъ распорядителемъ экономіи, состоявшей изъ двухсотъ слишкомъ деревень, раздѣлявшихся на 14 ключей (управленій) и 4 лѣсничества. Отсюда онъ могъ распоряжаться и всѣми другими казенными имѣніями, подвѣдомственными ему, какъ подскарбію. Столовыя королевскія имѣнія были весьма богаты и значительны, но король изъ всѣхъ литовскихъ столовыхъ имѣній, приносившихъ миллионныя доходы, получалъ едва около 300,000 злотыхъ. Промышленность, какъ фабричная, такъ и заводская, была въ совершенномъ застоѣ; не было дорогъ, не было школъ, о народномъ образованіи никто не заботился. Тизенгаузу предстояло все пересоздать, исправить, указать новыя начала, а главное искоренить злоупотребленія, найти честныхъ и способныхъ пособниковъ. Этого мало: надобно еще было вести тягостную борьбу съ завистью, съ тысячами недоброжелателей, лишенныхъ дешевой наживы. Но Тизенгаузъ не устранился трудностей.

Предѣлы статьи нашей не позволяютъ намъ распространиться о всѣхъ мѣропріятіяхъ, имъ осуществленныхъ.

Гродно, какъ мы уже замѣтили, принадлежало къ разряду среднихъ городовъ, было заселено большею частью Евреями и жило только сеймомъ. Тизенгаузъ въ самое непродолжительное время сдѣлалъ его однимъ изъ лучшихъ и многолюднѣйшихъ городовъ, какъ въ Литвѣ, такъ и въ Польшѣ. Онъ основалъ въ Гроднѣ ветеринарное училище, первое въ Литвѣ, а затѣмъ: училища медицины, хирургіи и повивальнаго искусства. Въ 1775 г. руководителемъ и главнымъ наставникомъ назначенъ былъ ученый докторъ медицины Жилибертъ, выписанный изъ Монпелье. Для преподаванія повивальнаго искусства выписана была учительница изъ Парижа. Такъ образовался первый въ Литвѣ медицинскій институтъ, снабженный богатою библиотекою, музеями и кабинетами. Мы уже упомянули, что сначала предубѣжденіе противъ этихъ наукъ, особенно ветеринаріи, было столь велико, что не нашлось ни одного воспитанника. Тогда Тизенгаузъ на первый разъ велѣлъ опредѣлить 15 молодыхъ людей изъ крестьянъ и содержать ихъ на казенный счетъ. Ботаническій садъ былъ основанъ здѣсь Тизенгаузомъ въ такихъ широкихъ размѣрахъ, какового еще не было ни въ Вильнѣ, ни въ Варшавѣ и даже Краковѣ. Жилибертъ велъ переписку съ знаменитѣйшими того времени ботаниками въ Европѣ и получалъ отъ нихъ сѣмена. Вмѣстѣ съ тѣмъ Тизенгаузъ основалъ еще въ Гроднѣ училища бухгалтерское, землемѣрное, архитектурное и кадетскій корпусъ, словолитню и типографію; основалъ «Гродненскую газету», изъ которой потомъ образовался «Виленскій Вѣстникъ». Наконецъ Тизен-

гаузъ основалъ театръ, балетъ и оркестръ, которые восхищали короля Станислава Августа. Когда завистники и враги Тизенгауза низвергли его, и всё почти основанныя имъ заведенія рушились, король позаботился объ оркестрѣ и балетѣ. Послѣдній въ полномъ составѣ поступилъ на варшавскую сцену, такъ что основаніемъ прославленнаго варшавскаго балета былъ гродненскій. Сдѣланы приготовления къ основанію астрономической обсерваторіи. Ученый Нарвойшъ отправленъ былъ за границу для закупки инструментовъ. Все сдѣланное Тизенгаузомъ по этой части было только приготовленіемъ къ осуществленію болѣе широкихъ плановъ. Задуманною его мыслию было основаніе Академіи наукъ въ Гроднѣ. Составлена была программа и постепенно дѣлались приготовления къ ея открытію, пополнилось книгохранилище, увеличивались естественные кабинеты, а главное — люди, приспособлявшіеся для этого за границею.

Но одною учено-учебною частию не ограничивалась дѣятельность неутомимаго Тизенгауза. Независимо отъ введенія разныхъ реформъ въ администраціи имѣній, примѣненія извѣстныхъ системъ сельскаго хозяйства, для улучшенія садоводства и огородничества, — особенное вниманіе обращено было на мануфактурную и ремесленную отрасли. Съ этою цѣлью въ Гроднѣ основаны были: фабрика столоваго бѣлья подъ руководствомъ Іакова Бекю (отца знаменитаго профессора); издѣлія этой фабрики соперничали съ лучшими голландскими произведеніями; фабрика для выдѣлки суконъ высшихъ сортовъ; фабрика шелковыхъ издѣлій, бархата, атласа и т. д.; фабрика металлическихъ издѣлій; каретная фабрика. Всѣхъ фабрикъ считалось 15; на нихъ постоянно работало болѣе 3000 человекъ. Въ Гроднѣ основанъ былъ купеческій банкъ и особая торговая контора, управляемая тѣмъ же Бекю, для сношеній съ торговыми фирмами за границею. Какъ въ Гроднѣ, такъ и въ другихъ городахъ учреждены были фабричныя магазины, особенно по теченію Нѣмана, который былъ очищенъ подъ руководствомъ Нарвойша. Прибавьте къ этому проведеніе новыхъ дорогъ, постройки мостовъ, осушеніе болотъ, соединеніе Припечи съ Бугомъ и Вислою посредствомъ особаго канала, названнаго королевскимъ, значительное расширеніе лѣсной торговли — и столько другихъ начинаній, проводимыхъ и поддерживаемыхъ съ необыкновенною энергіею. Зная положеніе страны, зная какъ мало было людей приспособленныхъ къ такого рода практической дѣятельности, ясно, что Тизенгаузъ былъ душою, руководителемъ и исполнителемъ всѣхъ своихъ гигантскихъ плановъ.

Король умѣлъ цѣнить заслуги своего министра. Тизенгаузъ былъ преданъ ему всею душою, пользовался полнѣйшимъ его довѣріемъ; при извѣстной расточительности короля, ссужалъ его деньгами. Но съ магнатами Тизенгаузъ былъ крутъ, не умѣлъ съ ними ладить, избѣгалъ даже ихъ общества; къ тому же были семейныя тяжбы, увеличившія число враговъ и недоброжелателей. Занятый дѣломъ, Тизенгаузъ не могъ слѣдить за всѣми подвѣдомственными ему чиновниками; создавая все вновь, онъ видѣлъ ясно, сколько пользы принесутъ странѣ устраиваемыя имъ фабрики, учрежденія, пути сообщенія, каналы, и не заботился объ издержкахъ — онѣ были громадны, но вознаградимы. Могли быть и разныя злоупотребленія со стороны его подчиненныхъ. Враги Тизенгауза иначе смотрѣли на дѣло. Величіе и признанія всѣми заслуги преобразователя кололи имъ глаза; они завидовали его значенію, его власти, его вліянію на короля и стали подъ него подкапываться. Главнѣйшими врагами Тизенгауза были Коссаковскіе, Ржевусскій, родственники короля: Мишкекъ, Тышкевичъ, Станиславъ и Іосифъ Понятовскіе, Чарторьскіе и др. Министрамъ - резидентамъ русскому Штакельбергу, прусскому и австрійскому тоже не нравился Тизенгаузъ, человекъ самостоятельный, неподкупный, не заискивавшій у нихъ, имѣвшій неограниченное вліяніе на короля. Такъ все соединилось, чтобы погубить великаго человека, а слабый король не могъ его защитить. Въ 1780 г. Тизенгауза лишили его должности, наложили секвестръ на его собственныя имѣнія. Тизенгаузъ уѣхалъ въ Варшаву, написалъ протестъ противъ неправильныхъ и насильственныхъ дѣйствій и съ тѣхъ поръ жилъ въ уединеніи, а жилъ недолго: онъ умеръ въ Варшавѣ 31 марта 1785 г. на 52 г.

гаузъ основалъ театръ, балетъ и оркестръ, которые восхищали короля Станислава Августа. Когда завистники и враги Тизенгауза низвергли его, и всё почти основаннаго имъ заведенія рушились, король позаботился объ оркестрѣ и балетѣ. Послѣдній въ полномъ составѣ поступилъ на варшавскую сцену, такъ что основаніемъ прославленнаго варшавскаго балета былъ гродненскій. Сдѣланы приготовления къ основанію астрономической обсерваторіи. Ученый Нарвойшъ отправленъ былъ за границу для закупки инструментовъ. Все сдѣланное Тизенгаузомъ по этой части было только приготовленіемъ къ осуществленію болѣе широкихъ плановъ. Задуманною его мыслию было основаніе Академіи наукъ въ Гроднѣ. Составлена была программа и постепенно дѣлались приготовления къ ея открытію, пополнялось книгохранилище, увеличивались естественные кабинеты, а главное — люди, приспособившіеся для этого за границею.

Но одною учено-учебною частию не ограничивалась дѣятельность неутомимаго Тизенгауза. Независимо отъ введенія разныхъ реформъ въ администраціи имѣній, примѣненія извѣстныхъ системъ сельскаго хозяйства, для улучшенія садоводства и огородничества, — особенное вниманіе обращено было на мануфактурную и ремесленную отрасли. Съ этою цѣлью въ Гроднѣ основаны были: фабрика столоваго бѣлья подъ руководствомъ Іакова Бекю (отца знаменитаго профессора); издѣлія этой фабрики соперничали съ лучшими голландскими произведеніями; фабрика для выдѣлки суконъ высшихъ сортовъ; фабрика шелковыхъ издѣлій, бархата, атласа и т. д.; фабрика металлическихъ издѣлій; каретная фабрика. Всѣхъ фабрикъ считалось 15; на нихъ постоянно работало болѣе 3000 человекъ. Въ Гроднѣ основанъ былъ купеческій банкъ и особая торговая контора, управляемая тѣмъ же Бекю, для сношеній съ торговыми фирмами за границею. Какъ въ Гроднѣ, такъ и въ другихъ городахъ учреждены были фабричныя магазины, особенно по теченію Нѣмана, который былъ очищенъ подъ руководствомъ Нарвойша. Прибавьте къ этому проведеніе новыхъ дорогъ, постройки мостовъ, осушеніе болотъ, соединеніе Припечи съ Бугомъ и Вислою посредствомъ особаго канала, названнаго королевскимъ, значительное расширеніе лѣсной торговли — и столько другихъ начинаній, проводимыхъ и поддерживаемыхъ съ необыкновенною энергіею. Зная положеніе страны, зная какъ мало было людей приспособленныхъ къ такого рода практической дѣятельности, ясно, что Тизенгаузъ былъ душою, руководителемъ и исполнителемъ всѣхъ своихъ гигантскихъ плановъ.

Король умѣлъ цѣнить заслуги своего министра. Тизенгаузъ былъ преданъ ему всею душою, пользовался полнѣйшимъ его довѣріемъ; при извѣстной расточительности короля, ссужалъ его деньгами. Но съ магнатами Тизенгаузъ былъ крутъ, не умѣлъ съ ними ладить, избѣгалъ даже ихъ общества; къ тому же были семейныя тяжбы, увеличившія число враговъ и недоброжелателей. Занятый дѣломъ, Тизенгаузъ не могъ слѣдить за всѣми подвѣдомственными ему чиновниками; создавая все вновь, онъ видѣлъ ясно, сколько пользы принесутъ странѣ устраиваемыя имъ фабрики, учрежденія, пути сообщенія, каналы, и не заботился объ издержкахъ — онѣ были громадны, но вознаградимы. Могли быть и разныя злоупотребленія со стороны его подчиненныхъ. Враги Тизенгауза иначе смотрѣли на дѣло. Величіе и признанія всѣми заслуги преобразователя кололи имъ глаза; они завидовали его значенію, его власти, его вліянію на короля и стали подъ него подкапываться. Главнѣйшими врагами Тизенгауза были Коссаковскіе, Ржевусскій, родственники короля: Мнишекъ, Тышкевичъ, Станиславъ и Юсіфъ Понятовскіе, Чарторыскіе и др. Министрамъ - резидентамъ русскому Штакельбергу, прусскому и австрійскому тоже не нравился Тизенгаузъ, человекъ самостоятельный, неподкупный, не заискивавшій у нихъ, имѣвшій неограниченное вліяніе на короля. Такъ все соединилось, чтобы погубить великаго человека, а слабый король не могъ его защитить. Въ 1780 г. Тизенгауза лишили его должности, наложили секвестръ на его собственныя имѣнія. Тизенгаузъ уѣхалъ въ Варшаву, написалъ протестъ противъ неправильныхъ и насильственныхъ дѣйствій и съ тѣхъ поръ жилъ въ уединеніи, а жилъ недолго: онъ умеръ въ Варшавѣ 31 марта 1785 г. на 52 г.

жизни. Похороненъ въ Желудкѣ, въ фамильномъ склепѣ (Виленской губерніи, Лидскаго уѣзда).

Съ паденіемъ Тизенгауза рухнули почти всѣ устроенныя имъ заведенія, фабрики, училища. Осталось только нѣсколько зданій да развалины и слѣды бывшихъ громаднѣхъ построекъ на предмѣстьѣ Городищъ и близъ города, въ Лососьнѣ.

Гродно памятно двумя послѣдними сеймами 1793, на которомъ утвержденъ былъ второй раздѣлъ Польши, и 1795, на которомъ Станиславъ Августъ подписалъ отреченіе отъ престола.

Въ Гроднѣ имѣетъ пребываніе викаріи литовской епархіи, епископъ брестскій. Здѣшній Софійскій соборъ основанъ около 1551. Православныхъ монастырей два: мужской Борисовскій (бывшій Коложанскій), переведенный въ 1854 г. въ заштатный бернардинскій монастырь, и женскій Рождественскій, основанный для базилианокъ въ 1633 г. Православный монастырь устроенъ



Яново.

въ 1843 г. Церквей 6. Католическихъ костеловъ было 11, изъ нихъ фарній основанъ былъ Витовтомъ. Монастыри: бернардиновъ существовать съ 1495, бернардинокъ съ 1620, доминикановъ съ 1633, францискановъ съ 1635, бригитокъ 1643, іезуитовъ 1647 г., кармелитовъ 1676. Евангелическая лютеранская церковь 1. Домовъ считается около 1700. Въ старомъ замкѣ помѣщаются казармы, въ новомъ замкѣ, или сеймовомъ домѣ, военный госпиталь; домъ, въ которомъ жилъ Станиславъ Августъ — нынѣ губернаторскій. Жителей считается около 32000. Въ городѣ существуютъ благотворительное общество, публичная библиотечка, лечебница, богадѣльня, благородное собраніе, театръ, мужская и женская гимназіи и нѣсколько учебныхъ заведеній. Въ городѣ 6 площадей, 41 улица, 15 переулковъ. Гродненская пристань на Нѣманѣ довольно значительна. На ней грузятся на судахъ, отправляемыхъ за границу, преимущественно хлѣбъ, лѣсъ и пенька. Но вообще торговые и промышленные обороты не соответствуютъ тому значенію, которое долженъ бы имѣть городъ по своему географическому положенію. Вся торговля въ рукахъ Евреевъ.