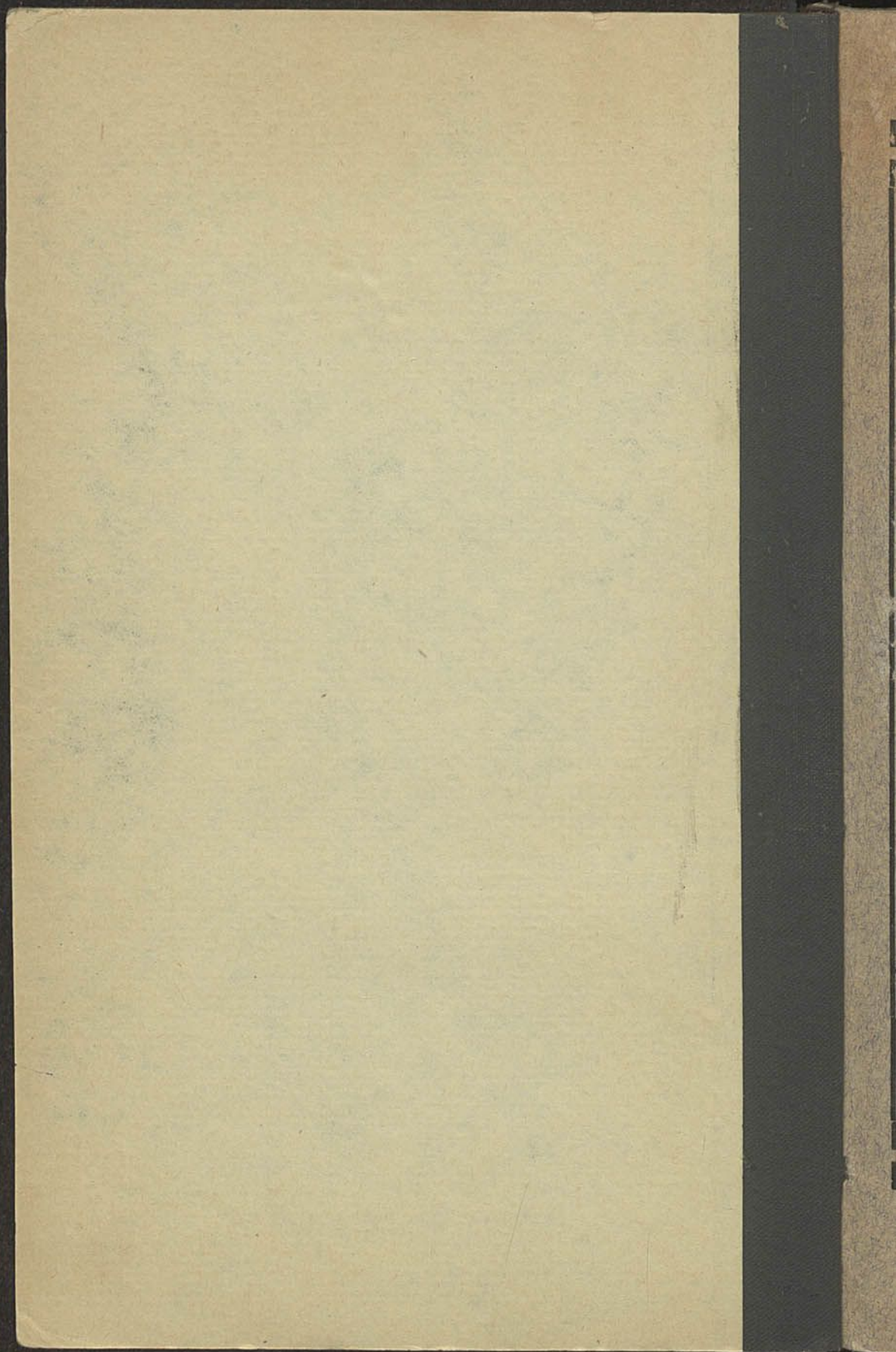


Ба 2953

Пятницкий И.



ба 2953

ТУПИЧЕВСКІЙ МОНАСТЫРЬ

МОГИЛЕВСКОЙ ЕПАРХІИ.

ИСТОРИЧЕСКІЙ ОЧЕРКЪ.

Второе изданіе съ изображеніемъ Тупичевской иконы Божіей
Матери и шестью политинажами.

И. Пятницкаго.

Могилевъ на Днѣпрѣ.
Губернская Типографія.
1907.



1000

1000

1000

1000

Ба 2953

ТУПИЧЕВСКІЙ

МОНАСТЫРЬ

МОГИЛЕВСКОЙ ЕПАРХІИ.

ИСТОРИЧЕСКІЙ ОЧЕРКЪ.

Второе изданіе съ изображеніемъ Тупичевской иконы Божіей Матери и шестью позитивами.

И. Пятницкаго.



Могилевъ на Днѣпрѣ.
Губернская Типографія.
1907.



Инв. 1953 г. 52953бр.

Б 4340

Бел. аддзел
1994 г.

(Ба 4340)

ТАЛНЕРОВСКИ

МОНАСТЫРЬ

МОСКОВСКОЕ ЕВАНГЕЛИЧЕСКОЕ

ИЗДАТЕЛЬСТВО

Печатано съ разрѣшенія Его Преосвященства 26 октября
1906 года № 4294.

И. П. ТАЛНЕРОВ

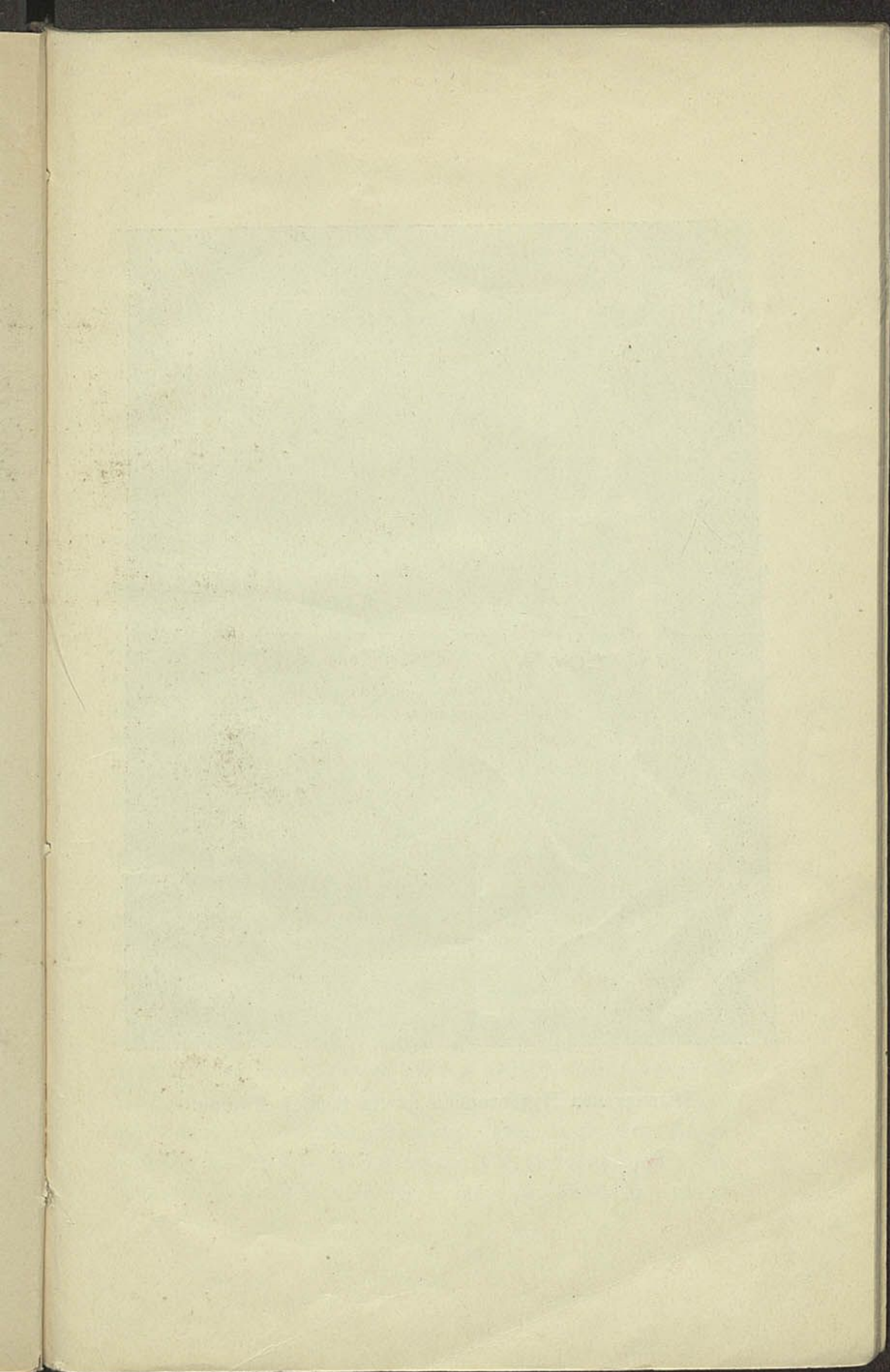
Въ Москвѣ, въ Издательствѣ

И. П. Талнерова, въ 1906 году

1906



25.04.2009





Тушичевская Чудотворная икона Божіей Матери.

ТУПИЧЕВСКИЙ МОНАСТЫРЬ.

(Исторический очеркъ).

Тупичевскій Свято-Духовъ, нынѣ женскій второклассный, монастырь расположенъ на восточной окраинѣ города Мстиславля. Болѣе двухъ съ половиною столѣтій стоитъ онъ здѣсь; много пережилъ онъ перемѣнъ и во внѣшней и внутренней своей жизни, и исторія его въ общемъ весьма поучительна. Чрезъ нее всю, какъ нѣкая нить, проходитъ одно неизмѣнное начало — стойкость въ православіи, котораго не поколебали здѣсь всѣ невзгоды, какими такъ полна эпоха существованія уніи въ Бѣлорусскомъ краѣ. Однако, къ величайшему сожалѣнію, эта исторія не можетъ быть воспроизведена въ желательной полнотѣ и ясности. Различные перевороты и смуты въ краѣ, небрежное отношеніе къ охраненію его документовъ и памятниковъ и т. под. причины успѣли создать въ ней значительные пробѣлы, такъ что, при воспроизведеніи ея теперь, волею-неволею приходится пользоваться лишь немногимъ. Правда, были попытки описать монастырь, проникшія и въ печать, — это статья неизвѣстнаго автора въ Могилевскихъ Губернскихъ Вѣдомостяхъ за 1845 годъ №№ 43 и 44, въ Могилевскихъ Епархіальныхъ Вѣдомостяхъ за 1884 г. № 16 статья П. Полубинскаго и въ тѣхъ же Вѣдомостяхъ за 1885 годъ, № 18—19, статья

Константинопольскаго“¹⁾ Игумену Кутеинскому предоставлено право: „монастырь на чернцы закладати, древомъ и муромъ²⁾ монастырь и церковь будовати³⁾ и школы наукъ всякихъ фундовати, въ чернцы для спасенія приходящихъ пріймовати, постригати, игумена зъ своего раменя уставляти, винныхъ карати и складати⁴⁾, а добрыхъ, трезвыхъ и богобойныхъ, въ вѣрѣ старожитной неподозронныхъ подавати на вѣчные часы“⁵⁾ Всѣ эти права предоставляются ему „окромъ (уховой, Боже) от-

ручаемъ, который идетъ зъ полставка, займуючи подь горою церковною половицу ставка низшого, которого то ставка маеть половица монастыру належить, отъ того ставка околцею на дорогу, которая здавна бывала мимо дворъ боярина нашего Стефана Петровича, займуючи въ томъ ограниченъ дворце и огороды Стефана боярина помененого, также займуючи дворце, гдѣ пани matka наша, по смерти пана отца нашего, мѣшкала, просто межа идетъ, ажъ подь мѣсто Мстиславль до грунтовъ выгону мѣскаго, у котораго выгону тые двѣ волоки кончатся. Которого грунту въ той штудѣ ограничивши и концами окопавши вымѣрили есмо морговъ двадцать осмъ и шнуровъ два. А въ полю, абы сполна были двѣ волоки, додали есмо на врочищу у Черчиномъ логу морговъ двадцать, на Стаховицинѣ а за Коробциномъ на урочищу Пашни морговъ одиннадцать и шнуръ одинъ, што учинить во веихъ тыхъ трехъ штукахъ волокъ двѣ, тые двѣ уволки вымѣривши и границы слушные починивши концами законали есмо“.

¹⁾ Это тотъ самый игумень Юиль Труцевичъ, о которомъ въ житіи патріарха Никона говорится, что онъ „многи монастыри своими труды сооружи и иночествующихъ множество собра, и во своей паствѣ всѣхъ имѣй, и благочестіе во всей Бѣлой Россіи утверждай и удержаваяй во время гоненія отъ развращенныхъ униатовъ“ (Ист. рос. іер. архим. Амвросія, ч. IV, стр. 884); ему дѣйствительно, кромѣ монастыря Кутеинскаго, были подчинены монастыри—Буйничскій (Акты Ю. и З. Р. т. II. № 56) и Барколабовскій (Акты З. Р. т. V, № 18); свою преданность единовѣрной Россіи онъ обнаружилъ своимъ совѣтомъ Могилевцамъ добровольно сдаться русскому войску въ 1654 г. вслѣдствіе чего, опасаясь мщенія поляковъ, просилъ царя Алексѣя Михайловича о премѣщеніи его въ Россію (Археогр. сбор. т. II, стр. XII); по ходатайству патріарха Никона онъ былъ переведенъ въ Иверскій монастырь, но на дорогѣ, въ Болдицѣ, скончался (Ист. р. іер. т. IV, стр. 884—5). Выраженіе же „подь послушенствомъ патр. Констант.“ въ древнихъ западно-русскихъ документахъ во время уніи ставилось въ противовѣсь подчиненію панѣ Римскому, подь властію котораго были католики и униаты, и означало собою вѣрность православію.

²⁾ кирпичемъ; ³⁾ строить; ⁴⁾ лечить, исправлять. ⁵⁾ Фундушъ бр. Москевичей.

мѣны въ вѣрѣ, отступства и пристаня до уніи, до римскаго костела“¹⁾ а въ связи съ этимъ ему ставится на видѣ наблюдать особенно относительно двухъ правилъ въ жизни иноковъ: 1) „абы въ святой вѣрѣ греческой, православной, старожитной, всходней, а не уніатской знайдовали,²⁾ подѣ послушенствомъ патріарха Константинопольскаго, и 2) абы истинно иноческаго общаго житія наслѣдовали прикладомъ³⁾ святыхъ древнихъ отецъ порадкомъ и началомъ теперешняго общежительнаго монастыра Кутеенскаго въ згодѣ,⁴⁾ любви, якъ Духомъ порожденная братія, до конца трвати“⁵⁾ Въ заключеніе своего фундамента братья Москевичи просятъ „земянъ⁶⁾ господарскихъ воеводства Мстиславскаго православныхъ, пока суть въ старожитной вѣрѣ, абы рачили⁷⁾ быть протекторами, опекунами и оборонцами монастыра Тупичевского и отцовъ законниковъ,⁸⁾ въ немъ мѣшкающихъ,⁹⁾ наперодѣ у головахъ пана Стеткевича, подкоморого¹⁰⁾ Мстиславскаго, и сына его милости пана Михаила Стеткевича, потомъ стрывевъ¹¹⁾ нашихъ рожонныхъ:¹²⁾ его милости пана Андрея и пана Матѳея Москевичевъ, и сыновъ ихъ милости и братій нашихъ стріечныхъ,¹³⁾ пана Димитра Московичевъ, его милости пана Богдана Котла, скарбника¹⁴⁾ Мстиславскаго и сына его милости пана Яроша Котла, а его милости пана Давыда Голынского, писара егродскаго Мстиславскаго и всихъ ихъ милостей пановъ обывателей воеводства Мстиславскаго въ православной старожитной вѣрѣ найдующихся, абы до разширеня хвалы Божое помощными быть рачили, за которыхъ законницы того монастыра нашего пана Бога уставичне¹⁵⁾ просить повинни будутъ“.

1) Тамъ же.

2) Находились, пребывали; 3) примѣромъ, образцомъ; 4) мврѣ, согласіи; 5) быть твердыми; 6) землевладѣльцевъ, помѣщиковъ; 7) благоволили; 8) монаховъ; 9) живущихъ; 10) межевщика; 11) дяди по отцѣ; 12) родныхъ; 13) двоюродныхъ; 14) казначей; 15) всегда, безпрестанно.

Этимъ, собственно говоря, и оканчивается усердіе братьевъ Московичей въ созданіи Тупичевского монастыря. Важно здѣсь, во первыхъ, то, что монастырь, какъ видно изъ вышесказаннаго, предназначенъ былъ служить оплотомъ православія и потому обезпечиваемъ былъ только подъ непремѣннымъ условіемъ сохраненія православной вѣры, во вторыхъ, важно то, что во главѣ, „протекторовъ, опекуновъ и оборонцевъ“ монастыря назначается подкоморій Мстиславскій Стеткевичъ. Это тотъ самый Богданъ Вильгельмовичъ Стеткевичъ, который знаменитъ былъ въ данное время своею ревностью къ православію и, въ частности, — который видѣлъ поддержку православія и оплотъ его въ этомъ краѣ въ созданіи монастырей. И дѣйствительно, имъ было основано уже нѣсколько монастырей въ предѣлахъ нынѣшней Могилевской епархіи, какъ-то: Кутейнскій Богоявленскій въ г. Оршѣ въ 1623 году¹⁾, Оршанскій Успенскій женскій въ 1631 году²⁾, Буйничскій, въ имѣніи Буйничахъ, въ пяти верстахъ отъ г. Могилева, въ 1633 году³⁾ и Барколабовскій въ своемъ имѣніи Барколабовѣ, въ нынѣшнемъ Быховскомъ уѣздѣ, въ 1641 году.⁴⁾ Онъ же принималъ дѣятельное участіе въ постройкѣ Богоявленской церкви Могилевского Братскаго монастыря.⁵⁾ Разсчетъ братьевъ Московичей, такимъ образомъ, былъ самый вѣрный. Имъ нужно было разрѣшеніе на постройку монастыря высшей свѣтской власти и опытная рука въ дѣйствительномъ его устроеніи, а Стеткевичъ въ томъ и другомъ отношеніи былъ самымъ подходящимъ лицомъ и все это осуществилъ на самомъ дѣлѣ. Въ томъ же 1641 году Стеткевичъ далъ свой фундушъ на имѣющей быть монастырь и отъ 12 октября

1) Ист. Рос. іерарх., т. IV, стр. 883.

2) Акты Запад. Рос., т. IV, № 230.

3) Акты Ю. и З. Р., т. II, № 56.

4) Акты Запад. Рос., т. V, № 18.

5) Археограф. сбор., т. II, стр. IX.

того же года получилъ конфирмацію его отъ польскаго короля Владислава IV, въ Варшавѣ.¹⁾ По этому фундушу Стеткевичъ жертвовалъ монастырю свой пляцъ съ домомъ и огородомъ, а отъ короля получилъ право: 1) построить на этомъ пляцу деревянную или каменную церковь, 2) основать школы наукъ русскихъ, польскихъ и латинскихъ, 3) построить для убогихъ госпиталь и 4) въ случаѣ недостатка—прикупить земли для кладбища. Все это королевемъ освобождалось отъ всякой городской повинности.

И вотъ, заручившись такимъ разрѣшеніемъ, Стеткевичъ въ томъ же 1641 году²⁾ приступилъ къ построению деревяннаго храма во имя сошествія Святаго Духа, весьма величественнаго по виду и замѣчательно торжественнаго по архитектурѣ со всеми храмами основанныхъ имъ вышеупомянутыхъ монастырей. Монастырь, такимъ образомъ, былъ основанъ, не было недостатка и въ братіи. По выраженію одного фундуша,³⁾ ея еще въ половинѣ 1641 г. „собралось уже не мало“. Была основана и школа православная въ самомъ городѣ, при ней построена была училищная братская Успенская церковь, и какъ школа, такъ и церковь находились въ вѣдѣніи Тупическаго монастыря.⁴⁾

¹⁾ Подлинникъ этого фундуша пропалъ, какъ видно изъ слѣдующаго документа, хранящагося въ архивѣ Оршанскаго Кутенскаго монастыря, подъ № 3: „Выписъ съ книгъ гродскихъ староства Оршанскаго явочной о пропажѣ изъ монастыря фундушовъ легатійныхъ господъ Стеткевичей на монастыри здѣшніе мужекій и женекій, Буйницкій и Тупичевскій Мстиславскій служащихъ во время бывшаго нашествія въ 1655 году неуріятели, выданная изъ суда 1668 г., іюня 19-го“. Мы пользуемся здѣсь извлеченіями изъ этого фундуша, сдѣланными въ „Выписи изъ книгъ главнаго трибунала каденціи Новгородской, въ Вильно отправованныхъ“. Последний документъ, на польскомъ языкѣ, хранится въ архивѣ Тупичевскаго монастыря.

²⁾ Старожилы Мстиславскіе удостовѣряютъ, что эта дата существуетъ на наружной сторонѣ храма, но ея теперь не видно, такъ какъ храмъ послѣ обшитъ тесомъ, а недавно и—желѣзомъ.

³⁾ Вышецитованнаго—Казимира Москевича.

⁴⁾ Могилев. Губерн. Вѣдомости 1845 г. № 43. Церковь и школа эта существовали до 1771 г., а въ этомъ году, 10 августа, вмѣстѣ съ

Дальнѣйшая исторія Тупическаго монастыря представляетъ дѣйствительное выполненіе имъ той существенной задачи, во имя которой и основанъ монастырь. Стойкость въ православіи, вопреки всѣмъ ухищреніямъ враговъ послѣдняго, и поддержаніе православія въ окружающемъ населеніи—вотъ тѣ начала, которыми жилъ Тупичевскій монастырь до времени общаго воссоединенія съ православіемъ Бѣлорусскихъ униатовъ. Это время, можно сказать, составляетъ и особый періодъ въ его существованіи, сравнительно съ періодомъ дальнѣйшимъ, когда условія времени значительно измѣнились. Мы постараемся разсмотрѣть каждый изъ нихъ порознь.

Послѣ сравнительно благополучнаго положенія православныхъ Литовско-польскаго государства при королѣ Владиславѣ IV (умеръ 10 мая 1648 г., слѣдов. при немъ монастырь существовалъ всего около шести съ половиною лѣтъ), который далъ православнымъ и въ частности, какъ мы видѣли, и Тупичевскому монастырю права и привилегіи и который четырьмя конституціями (1635, 1638, 1641 и 1647 годовъ) старался защитить и охранить утѣсняемыхъ неунитовъ, съ половины XVII столѣтія начался поворотъ въ другую сторону, т. е. правительственное, открытое, систематическое преслѣдованіе православныхъ, съ цѣлю привлеченія ихъ въ унию или латинство.¹⁾ Подъ натискомъ этихъ стѣсненій постепенно отнимались у православныхъ не только церкви и монастыри, но и цѣлыя епархіи. Нечего и говорить, что душою всѣхъ мѣръ, направляемыхъ противъ православныхъ, были іезуиты. Но монастырь Тупичевскій устоялъ не только противъ мѣръ общихъ, но и специально противъ него направленныхъ со стороны іезуитовъ. Іезуиты, появившіеся въ Мстиславлѣ въ 1616 году, имѣли тамъ свой костель, коллегіумъ и

значительною частію города истреблены пожаромъ. Тамъ же.
¹⁾ Чистовичъ, Очеркъ истор. З. Р. Ц. ч. II, стр. 37.

нѣсколько мелкихъ школъ. ¹⁾ Видя, что монастырь Тупичевскій служитъ центромъ православія въ Мстиславлѣ, они употребляли противъ него всевозможныя мѣры. Многократно, съ толпою единовѣрной шляхты и католическихъ студентовъ, вторгались въ обитель, бросали въ зданія зажженные факелы, ограбляли церковь и келліи, покушались даже похитить Чудотворную икону Божіей Матери (о ней будетъ сказано ниже). Для выполненія этого плана, заготовивъ предварительно ключъ отъ соборнаго храма, гдѣ находилась икона, іезуиты снарядили, какъ обыкновенно, своихъ школяровъ. Послѣдніе ночью пробрались въ храмъ, но едва только приступили они къ иконѣ, какъ вдругъ съдѣлался въ церкви шумъ, хищники невидимою рукою выброшены были вонъ и со стыдомъ должны были возвратиться къ своимъ наставникамъ, которые строго запретили имъ объ этомъ рассказывать. ²⁾ Дѣйствуя чрезъ польскихъ вельможъ, іезуиты довели дѣло до того, что обитель должна была выкупомъ поддерживать свое существованіе. Мстиславскій воевода Линдорфъ обложилъ монастырь данью, которой въ теченіе двухъ только лѣтъ (1719—20) взялъ 3000 злотыхъ. ³⁾ А въ 1751 году монахи Тупичевскіе должны были вести судебный процессъ съ Мстиславскими іезуитами, которые покушались завладѣть монастырскими деньгами. ⁴⁾

Монастырь Тупичевскій устоялъ противъ всѣхъ этихъ и тому подобныхъ невзгодъ. ⁵⁾ Въ монастырѣ находилось драгоценное сокровище—Тупичевская икона Божіей Мате-

¹⁾ Моршквинъ, Іезуиты въ Россіи, ч. I. стр. 57, примѣч.

²⁾ Сказаніе это сохранилось въ запискахъ Тупичевского игумена Михаила Раевского, которому во всемъ этомъ сознался престарѣлый Бѣлорусскій дворянинъ Бучицскій, самъ воспитанникъ іезуитовъ и участникъ въ этомъ дѣлѣ. Архивъ Бѣльнич. монастыря, копія съ дѣла, при отношеніи отъ 1823 года, 10 іюня, за № 26.

³⁾ Мог. Епарх. Вѣд. 1885 г. № 18—19, стр. 407.

⁴⁾ Въ бумагахъ Тупичевского монастыря, на польскомъ языкѣ.

⁵⁾ Хотя и не сохранилось объ этомъ данныхъ прямыхъ, но суще-

ри, которая подкрѣпляла собою не только иноковъ, но и окружающее населеніе; монастырь нравственно поддерживали Кіевскіе митрополиты и Бѣлоусскіе архіереи, поддержкою монастыря служила также и единовѣрная Россія, насколько это было возможно въ чужомъ (польскомъ) государствѣ (до 1772 г.).

Тупичевская икона Божіей Матери по преданію считается не только явленною, какъ было замѣчено выше, но и чудотворною. Чудотворною она названа еще до основанія монастыря. Въ своемъ фундушѣ отъ 1641 года, 24 іюня, Казиміръ Мартиновичъ Москевичъ¹⁾ и жена его Розалія Казиміровна, урожденная Чудовская, рѣшительно утверждали это, говоря, что „еще съ давняго времени этотъ образъ творилъ чудеса, въ чемъ они сами много разъ убѣждались.“²⁾ Вмѣстѣ съ основаніемъ монастыря она сдѣлалась предметомъ особаго и общаго благоговѣйнаго почитанія.³⁾ О чудесахъ отъ нея настойчиво говорятъ какъ въ Могилевской, такъ и въ сосѣдней—Смоленской губерніяхъ.⁴⁾ Въ память полученныхъ исцѣленій

ствованіе всевозможнаго рода нападокъ со стороны іезуитовъ на Тупичевскій монастырь представляется дѣломъ несомнѣннымъ. Метиславскіе іезуиты, благодаря извѣстнаго рода приѣмамъ, въ концѣ XVIII и началѣ XIX столѣтія уже настолько разбогатѣли, что владѣли лучшими въ городѣ 12-ю пляцами (дѣло о пляцахъ іезуитскихъ, отъ 1822 г.; въ архивѣ Тупичев. монастыря), и были настолько безстрашны въ своихъ дѣйствіяхъ, что, вопреки прямымъ запрещеніямъ бѣлорусскаго гражд. губернатора, позволяли себѣ насильственную пропаганду латинства, даже среди евреевъ (Морошкинъ, *Иез. въ Рос.* ч. I, 418 стр.), православные же Бѣлоруссін, какъ извѣстно, въ этомъ отношеніи были предметомъ спеціальной ихъ заботы и изобрѣтательности.

1) Должно быть—внукъ Конст. Пятъевича Москевича.

2) Цитованный выше фундушъ, находящійся въ архивѣ Тупичевского монастыря, съ помѣткою № 110.

3) Въ монастырѣ существовало „подробное описаніе объ иконѣ“—но, какъ доносилъ Могилевской дух. Консисторіи игуменъ Автопій въ 1883 г., въ смутныя времена для западнаго края Россіи было уничтожено. Арх. Могил. духов. Консист., дѣло по описи 1 стола, № 35, 1883 года.

4) Выше цитов. копія съ дѣла—въ архивѣ Бѣлыничскаго монастыря,

при ней существовало много серебряных привѣсокъ.¹⁾ Для удовлетворенія желанія многихъ имѣть снимокъ съ этой иконы нѣкто Іоаннъ²⁾ снялъ съ нея копію, рѣзцемъ перевелъ ее на мѣдную доску и такимъ образомъ получило гравированное изображеніе Тупичевской иконы. Подъ этой иконой находится подпись: „Истинное изображеніе Чудотворной иконы Пресвятой Богородицы монастыря Тупичевского Мстиславскаго“. Затѣмъ слѣдуетъ нѣсколько похвальныхъ изреченій въ честь Богородицы, которыя составитель хотѣлъ выразить стихами, а ниже читаются слѣдующія слова: „Благословеніемъ Всечестнаго Отца Михаила Пузыны игумена монастыря Тупичевска Мстиславскаго изобразися сия икона лѣта 1711;“—еще ниже, между линейками: „и напечатана тамъ же художествомъ Іоанна Алек.“ И не даромъ Мстиславскіе іезуиты замыслили похитить эту икону. Въ ея существованіи находили себѣ утѣшеніе осажденные врагами иноки, на нее же уповало и населеніе. Съ этой иконой, въ видахъ поддержанія православія у населенія, еще съ начала основанія монастыря установлены были крестные ходы и въ древней замковой Никольской монастырь³⁾ и въ Мазоловскій,⁴⁾ находящійся отъ Мстиславля въ 10-ти верстахъ, продолжавшіеся до начала XVIII столѣтія, когда, вслѣдствіе особенно усиленныхъ стѣсненій для православныхъ, торжественные внѣ монастыря крестные

¹⁾ Привѣски эти: пять рукъ, девять ногъ, восемь глазъ, три сердца, девять дощечекъ съ изображеніемъ чловѣка, одна—съ изображеніемъ головы, одна съ изображеніемъ сердца, одна безъ всякаго изображенія; два позолоченныхъ крестика. Всѣ эти привѣски существовали еще при Архимандритѣ Іоанникіѣ въ 1874 г. и значились по описи, но при его преемникѣ, Архимандритѣ Полевкѣ, онѣ въ описи зачеркнуты.

²⁾ Арх. Іоанникій называетъ его монахомъ. Могилев. Еп. Вѣд. 1885 г. № 18—19, стр. 407.

³⁾ Монастырь этотъ, существовавшій съ XV в. (Чистовичъ. Очер. ист. З.-Р. Ц., ч. I, стр. 150), впрочемъ скоро сгорѣлъ, именно—вмѣстѣ съ замкомъ въ 1665 г. А. З. Р. т. IV, стр. 10.

⁴⁾ Основанъ въ 1665 г. Чистовичъ, ч. II, стр. 246.

ходы должны были прекратиться, но за то настоятели продолжали ихъ внутри монастыря, вокругъ соборной церкви, въ особо-установленные дни, а именно: во 2-й день св. Пасхи, въ день сошествія св. Духа и въ день Успенія Пресвятыя Богородицы, который почитался какъ день явленія св. иконы. А предъ самою иконою установили торжественное чтеніе акаѳиста каждую субботу, предъ литургією, на которое стекалось множество молящихся.¹⁾

Кіевскіе митрополиты нравственно поддерживали духъ благочестія иноковъ. По поводу разныхъ сношеній съ монастыремъ они присылали туда свои грамоты, въ которыхъ ободряли иноковъ въ ихъ положеніи и предостерегали ихъ отъ разнаго рода проступковъ. То же дѣлали и Бѣлорусскіе архіереи, которымъ Кіевскіе митрополиты поручали иногда наблюденіе надъ монастыремъ.²⁾

Единовѣрная Россія цѣнила стойкость въ православіи Туничевской обители. Московскій патріархъ Никонъ прислалъ монастырю въ благословеніе Корсунскую икону Божіей Матери, въ серебряно-позлащенномъ окладѣ, украшенномъ жемчугомъ и камнями;³⁾ патріархъ Адріанъ пожертвовалъ Евангеліе съ слѣдующею надписью: „лѣта 7204, Маія въ 25 день по указу великаго господина Святѣйшаго Куръ Адріана Архіепископа Московскаго и вся Россіи и всѣхъ сѣверныхъ странъ патріарха дано сіе святое Евангеліе изъ его Святѣйшаго Патріарха домовья казны въ Мстиславскій уѣздъ въ Богородицкій Туничев-

¹⁾ Архим. Іоанникій, Могилев Еп. Вѣд. 1885 г. № 18—19. стр. 406—7.

²⁾ Тѣхъ и другихъ грамотъ въ архивѣ Туничевскаго монастыря сохранилось нѣсколько.

³⁾ Икона эта небольшая: въ длину $6\frac{3}{4}$ вершка, въ ширину $5\frac{1}{2}$ верш.; въ рѣзной позолоченной подъ стекломъ рамѣ, она находится въ теплой церкви за лѣвымъ клиросомъ; по описи значится подъ № 10 (л 11); имѣла „въ память исцѣленій“, какъ говорится въ той монастырской описи, серебряныя привѣски: глазъ, сердце, всего человѣка, но ихъ теперь, какъ и при Туничевской иконѣ, нѣтъ.

скій монастырь, въ церковь Божию безденежно.¹⁾

Евангеліе же прислано отъ Св. Синода—съ слѣдующею надписью: „Сія книга Священное Евангеліе изъ Святѣйшаго Правительствующаго Синода по прошенію великаго господина Куръ Тимофея Щербацкаго Божіею милостію Православнаго Архіепископа Митрополита Кіевскаго, Галицкаго и Малыя Россіи, дана на святую Благочестивую Тупичевскую Сошествія св. Духа обитель подъ властію Православныя митрополіи Кіевскія состоящую для всегдашняго и во вѣки неотъемлемаго употребленія въ ней церковнаго—за пречестнаго тоя обители Игумена Іеромонаха Иннокентія Людогосскаго 1753 г.“²⁾—Въ 1800 году Евангеліе же пожертвовалъ Черниговскій Архіепископъ Викторъ Садковскій.³⁾

Больше имѣли возможности благотворить обители и дѣйствительно благотворили ей русскіе Государи, — особенно со времени Московскаго договора съ Польшею въ 1686 году, по IX статьѣ котораго русскому правительству предоставлялось право заявленія ходатайства и даже требованія относительно нуждъ православныхъ, если бы они подвергались стѣсненіямъ въ польскомъ государствѣ.⁴⁾ Особенно замѣчательнъ въ этомъ отношеніи императоръ Петръ I, самъ лично убѣдившійся въ злобѣ противъ православія латинской партіи.⁵⁾ Еще приготовляясь въ рѣшительному бою съ шведскимъ королемъ Карломъ XII, когда войска русскія стягивались на югъ, а отсюда — для населенія въ мѣстахъ прохожденія войска могли быть весьма естественныя стѣсненія, онъ въ 1706 году 11 января въ Москвѣ издалъ грамоту охранительную для Ту-

1) Евангеліе—небольшое, въ $\frac{1}{4}$ листа, печатанное въ Москвѣ въ 1668 г. по описи значится подъ № 7 (л 27 об.).

2) Евангеліе это въ листъ, по описи—№ 3.

3) Евангеліе въ листъ, по описи значится подъ № 5.

4) Чистовичъ, Очер. ист. 3.-Р. Ц. ч. II, стр. 45—46.

5) Бантышъ-Каменскій, Истор. изв. объ уни. Вильна 1866 г., стр. 137; Археограф. сбор. т. V, 78 стр.

пичевской обители. Въ ней, подь страхомъ строгой отвѣтственности, русскому воинству запрещено было дѣлать какія бы то ни было обиды, брать налоги, подати и подводы не только съ самого монастыря, но и съ его маетностей.¹⁾ Направляясь самъ на театръ военныхъ дѣйствій, Петръ I въ 1708 году, 15 августа, посѣтилъ обитель, слушалъ въ ней литургію, на которой даже самъ читалъ Апостоль,²⁾ а 5-го сентября того же года онъ далъ монастырю новую охранную грамоту, которою повелѣвалось—монаховъ Тупичевского монастыря, отправляющихся въ Смоленскъ или другіе города русскіе съ иконами и церковною утварью, пропускать безъ задержанія и остановки, а особенно— не препятствовать проживать имъ въ русскихъ городахъ.³⁾ Имъ же, хотя и неизвѣстно, въ какое именно время, пожертвованы въ монастырь кругъ миней⁴⁾ и священническая риза персидской парчи.⁵⁾ Наконецъ, по его же весьма настоятельному требованію, въ силу IX-й статьи договора 1686 года, польскій король Августъ II 28 ноября 1720 года издалъ манифестъ, въ которомъ всѣмъ православнымъ монастырямъ (они поименованы, поименованъ и Тупичевскій) и церквамъ княжества Литовскаго дано было торжественное обѣщаніе не только за себя, но и за наслѣдниковъ и за каждаго подданнаго,—свято хранить и блюсти всѣ права и льготы, всѣ постановленія и конституціи сеймовыя о свободѣ православной церкви, когда-либо вошедшія въ сводъ зако-

1) Архивъ Тупичевского монастыря. Подлинная грамота, помѣч. № 1. Весьма характеренъ мотивъ, высказанный командиромъ войскъ, проходивших мимо монастыря, полуполковникомъ Воейковымъ, объясняющій эту привилегію. „Указъ этотъ—пишетъ онъ—данъ для того что того монастыря игумена збратією застасть благочестивыми въ христіанской вѣрѣ“. Въ бум. Туп. м. отъ 16 янв. 1708 г.

2) Выше-цитованная копія съ дѣла, въ архивѣ Бѣльнич. монастыря.

3) Подлинная грамота—въ арх. Тупич. монастыря.

4) Могил. Епарх. Вѣд. 1885 г. № 18—19, стр. 408.

5) По описи значится подь № 49.

новъ.¹⁾ И хотя значеніе этого манифеста, съ точки зрѣнія поляковъ, сводилось лишь къ успокоенію русскаго правительства, тѣмъ не менѣе желаніе со стороны Петра I-го облегчить положеніе православныхъ литовско-польскаго государства и въ томъ числѣ — монастыря Тупичевского отъ этого нисколько не уменьшается. Преемники Петра I-го также благотворили Тупичевскому монастырю. Такъ по указу императора Петра II го Св. Синодъ разрѣшилъ игумену этого монастыря Антонію Томило-Денисовичу собирать въ Россіи на монастырь пожертвованія;²⁾ этому же игумену отъ имени Петра II данъ особый указъ на свободный пограничный пропускъ.³⁾ Такой же пропускъ отъ имени императрицы Анны Иоанновны данъ на имя намѣстника монастыря Трифілія Станкевича.⁴⁾ Та же императрица дала Тупичевскому монастырю особую, за собственною подписью, грамоту, по которой всѣмъ войскамъ русскимъ, находившимся тогда въ предѣлахъ Польши, предписывалось не только не взимать какихъ-либо налоговъ съ обители и ея маетностей и сель. но напро-

1) Археогр. сбор., т. IV, № 57, стр. 199—200; Витебская Старина, т. V, стр. 341, 342 и 343. Тупичевскій монастырь, въ числѣ многихъ другихъ монастырей Литовскихъ и Бѣлорусскихъ, 18 янв. 1718 года подавъ прошеніе Петру I, въ которомъ говорилось, что поляки благочестіе святое всеконечно хотять искоренить, а унию укрѣпить и что православные монастыри великое и нестерпимое гоненіе день отъ дня и часть отъ часа претерпѣвая, православіе святое съ великою борьбою и преніемъ о вѣрѣ восточной содержать, прочіе же немногіе монастыри уже принуждены на унию, и если въ нынѣшнее гонительное время отъ Его Величества вскорѣ не получаютъ помощи, то благочестіе, отъ древле въ сей странѣ насажденное, въ конецъ искоренится, монастыри на костелы превращены будутъ; они же, монахи и монахини, принуждены будутъ въ различныя страны разсытаться... (Археогр. сбор. т. V, стр. 84). Это прошеніе и послужило основаніемъ для настойчивости Петра I предъ Августомъ II; Петръ I требовалъ, чтобы въ конституціи были описаны монастыри, принесшіе жалобу (Чистов. II ч., 54 стр). Вотъ почему Тупичевскій монастырь, какъ и др., поименованъ.

2) Указъ Св. Синода отъ 12 фев. 1729 г.; въ архивѣ Тупичев. монастыря.

3) Подлинникъ отъ 27 марта 1729 г.; хранится тамъ же.

4) Подлинникъ отъ 30 марта 1734 г.; хранится тамъ же.

тивъ охранять и защищать ее. ¹⁾ Она же пожертвовала монастырю двѣ священническія ризы персидской парчи; ²⁾ наконецъ, по ея же настоянію, польскимъ королемъ Августомъ III 30 декабря 1735 года снова подтвержденъ вышеуказанный манифестъ его умершаго отца Августа II. ³⁾ Императрица Екатерина II пожертвовала въ Тупическій монастырь 300 рублей. ⁴⁾ А по Высочайшей волѣ императора Николая Павловича въ вѣдѣніе иноковъ Тупическаго монастыря въ 1832 году отданъ былъ уничтоженный Мстиславскій іезуитскій монастырь „для утвержденія православной вѣры, ослабляемой близкимъ вліяніемъ католиковъ и другихъ иновѣрцевъ“. ⁵⁾ И нынѣ царствующій Государь Императоръ, Николай Александровичъ пожертвовалъ для новаго монастырскаго храма, въ 1896 году, главный колоколь, вѣсомъ въ 104 пуда. ⁶⁾

Со времени общаго воссоединенія съ православіемъ униатовъ Бѣлорусскаго края Тупическій монастырь не потерялъ своего высокаго религіозно-нравственнаго значенія. Онъ много способствовалъ въ дѣлѣ возстановленія поколебленнаго долгимъ существованіемъ уни и латинства — православія среди населенія, укрѣпленія церковности и религіозно-нравственнаго перевоспитанія воссоединенныхъ. Сознывая это, Могилевскіе Архипастыри — Гавріиль еще 1836 году, Смарагдъ въ 1838 году и Исидоръ въ 1844 году, во время посѣщенія города Мстиславля, при многочисленномъ стеченіи народа и духовенства съ трехъ уѣздовъ, лично совершали крестные ходы съ Тупическою

1) Подлинникъ отъ 28 марта 1734 г.; хранится тамъ же.

2) По описи значится подъ №№ 50 и 51.

3) Археогр. сбор., т. IV, № 57. Вит. Стар., т. V, стр. 341.

4) Указъ Могилев. дух. Консисторіи отъ 6 февр. 1787 г. за № 70

5) Указъ Св. Синода отъ 25 іюля 1832 года.

6) Пожертвованіе это сдѣлано при дѣятельномъ участіи В. К. Михалпа Николаевича. Колоколь отлитъ изъ хранившихся при Брянскомъ артиллер. складѣ бронзовыхъ досокъ. Такъ передаетъ нынѣшняго игуменія Тупичев. монастыря Анатолія.

иконою Божіей Матери изъ монастыря Тупическаго въ возстановленный градскій Николаевскій монастырь, а высокопреосвященный Могилевскій Анатолій, внявъ всеобщему желанію Мстиславскихъ гражданъ и окрестныхъ жителей, сдѣлалъ представленіе въ Святѣйшій Синодъ о возстановленіи въ городѣ Мстиславлѣ древнихъ крестныхъ ходовъ. Опредѣленіе по этому предмету Святѣйшаго Синода Высочайше утверждено въ 20 день сентября 1847 года. Съ этого времени въ Мстиславлѣ эти крестные ходы ежегодно совершаются и теперь въ слѣдующемъ порядкѣ: 1) 8-го мая, т. е. наканунѣ праздника Николая Чудотворца, иконы Тупичевская и Корсунская переносятся изъ Тупическаго монастыря въ Николаевскій соборъ,¹⁾ гдѣ остаются онѣ до отдавія Пасхи; 2) въ день отдавія праздника Пасхи, по торжественномъ отправленіи литургіи, иконы переносятся въ Мазоловскій женскій монастырь, отстоящій отъ города въ 10 верстахъ, гдѣ остаются до 9 четверга послѣ Пасхи, въ который католиками совершается праздникъ Божія Тѣла; 3) въ этотъ день, ознаменованный восоединеніемъ Бѣлорусскихъ униатовъ съ православіемъ, крестный ходъ совершается изъ Мазоловскаго монастыря снова въ Мстиславскій Николаевскій соборъ, въ которомъ иконы остаются до 14 августа, и 4) 14 августа иконы возвращаются въ Тупичевскій монастырь, гдѣ 15 августа празднуется явленіе Тупичевской иконы. Крестные ходы эти сопровождаются многими тысячами народа, собирающагося изъ уѣздовъ губерній Могилевской, Смоленской и даже Черниговской; въ нихъ участвуютъ многіе и изъ католиковъ, движимые чувствомъ уваженія къ Тупичевской иконѣ Божіей Матери. Обыкновенно впереди крестнаго хода шествуетъ Тупичевская икона, несомая по большей части благочестивыми женами. За нею выносятся двумя священнослужителями и — Кор-

¹⁾ До 1877 года это былъ вышеупомянутый Николаевскій монастырь



сунская и тотчасъ-же передается желающимъ нести ее. А такихъ желающихъ всегда—масса.¹⁾

Въ церковно-іерархическомъ отношеніи Тупичевскій монастырь принадлежалъ сначала къ разряду монастырей ставропигіальныхъ Кіевского митрополита, подъ наблюденіемъ игумена Оршанскаго Кутейнскаго монастыря. Послѣднее мы видѣли изъ исторіи самаго основанія монастыря; относительно же перваго извѣстно, что митрополитъ Кіевскій Петръ Могила далъ многимъ монастырямъ Бѣлоруссіи, при самомъ основаніи ихъ, право исключительной подсудности митрополиту Кіевскому, съ изъятіемъ изъ вѣдѣнія епархіальныхъ епископовъ.²⁾ И хотя грамоты такой въ отношеніи монастыря Тупичевскаго не сохранилось, но ясно что она существовала. Объ ней есть несомнѣнное указаніе въ грамотѣ мѣстоблюстителя русскаго патріаршаго престола, Стефана Яворскаго, отъ 1710 года, въ которой Стефанъ Яворскій не только на ряду съ другими монастырями, подтверждаетъ право Тупичевскаго монастыря на ставропигіальность Кіевского митрополита, но и ссылается на бывшія у него для этого грамоты и фундуши.³⁾ И дѣйствительно, митрополиты Кіевскіе стояли въ отношеніи Тупичевскаго монастыря, какъ къ своей ставропигіи. Въ своихъ грамотахъ,⁴⁾ называя его „принадлежащимъ Кіевской епархіи“,⁵⁾ они сами рукополагали сюда игуменовъ, іеромонаховъ и іеродіаконовъ,

1) Описаніе этихъ крестныхъ ходовъ заимствовано изъ статьи архимандрита Іоанникія, помѣщенной въ Могилев. Епарх. Вѣд. за 1885 годъ № 18—19.

2) Чистовичъ. ч. II, стр. 356.

3) Бѣлорусскій архивъ, ч. I, № 53.

4) Въ архивѣ Тупичевскаго монастыря въ подлинникѣ сохранились слѣдующія грамоты Кіевскихъ митрополитовъ: двѣ—Рафаила Зборовскаго, четыре—Тимофея Щербацкаго и одна Арсенія Могилянскаго.

5) Напр. митрополитъ Арсеній Могилянскій въ грамотѣ отъ 1770 г. 2 іюня. Такимъ Тупичевскій монастырь, вмѣстѣ съ другими монастырями Бѣлоруссіи, былъ извѣстенъ и Св. Синоду. Дѣло Св. Синода 1723 г. № 193/567. Опис. docum. Св. Синода, т. III, стр. 216.

благословляли дѣлать сборы и т. д. и только иногда поручали дѣло рукоположенія епископамъ Бѣлорусскимъ.¹⁾ Да и сами Бѣлорусскіе монастыри не только желали, но и просили Кіевскаго митрополита о подчиненіи ихъ кафедрѣ митрополичьей, оставляя на долю Бѣлорусскаго епископа только рукоположеніе ставленниковъ.²⁾ Участіе же въ отношеніи управленія монастыремъ игумена Кутейнскаго, послѣ устроенія монастыря Іоилемъ Труцевичемъ, по всей вѣроятности, ограничивалось лишь ходатайствомъ предъ высшею духовною властію относительно нуждъ монастыря и главнымъ образомъ относительно возведенія того или другого инока въ ту или другую священную степень.³⁾ Съ присоединеніемъ Бѣлоруссіи къ Россіи, Тупичевскій монастырь, какъ и всѣ монастыри Могилевской епархіи, оставленъ внѣ степеней сравнительно съ другими монастырями и—штата⁴⁾ и поступилъ въ вѣдѣніе епархіальной власти.⁵⁾

¹⁾ Напр. митрополитъ Арсеній Могилевскій — преосв. Георгію Ко-
нискому. Собственно-ручная грамота объ этомъ преосвященнаго Георгія,
отъ 1760 г. 4 іюня, хранится въ архивѣ Тупичевскаго монастыря.

²⁾ Въ грамотѣ Кіев. митр. Іоасафа Кроковскаго отъ 2 марта 1712 г.
между прочимъ говорится: „всечестный отецъ Михаилъ Цузына, игумень
православный Тупичевскій, прибывши до кафедры нашей предложилъ
нашему смиренію отъ всѣхъ монастырей православныхъ Бѣлорусскихъ
прошеніе, абы тѣ монастыри, именно: Кутейнскій, Буйницкій, Мстислав-
скій, Соломерецкій и тріе монастыри паненскіе: Кутейнскій, Борколабов-
скій и Мазоловскій ведлугъ своихъ стародавнихъ привилеовъ и фунду-
шовъ, якъ отъ начала своего и до нынѣ неподвижно в православіи
святомъ сіяючи, до пасторалу и правленія митрополіи Кіевской належать,
такъ абы въ нуждахъ своихъ монастырскихъ и въ справахъ духовныхъ под
разсужденіе кафедры митрополитанской Кіевской удавалися и непосред-
ственно належали...“ Памятники правосл. и русск. народности въ Зап.
Рус. т. I, ч. 1, стр. 50—51 Кіевъ. 1905 г.

³⁾ Это видно изъ грамоты Кіевскаго митрополита Рафаила Зборов-
скаго, отъ 1736 года 27 ноября, и грамоты—Бѣлорусскаго епископа
Іосифа Волчанскаго отъ 1739 г. 8 августа; обѣ хранятся въ архивѣ
Тупичевскаго монастыря.

⁴⁾ Исторія російской іерархіи, ч. II, стр. СХХІХ.

⁵⁾ Это ясно изъ сохранившихся указовъ Могилевской духовной
Консисторіи отъ 19 января за № 21 и отъ 22 февраля за № 107—
обоихъ 1787 года—по поводу назначенія игуменомъ Тупичевскаго мона-

Въ 1842 году, когда въ Бѣлоруссіи вообще и въ Могилевской епархіи въ частности введены были штаты монастырей, Тупичевскій монастырь вмѣстѣ съ этимъ потерялъ свою самостоятельность и въ теченіе 60-ти лѣтъ былъ приписнымъ къ другимъ монастырямъ. Такъ съ 1842 года по 1877 годъ онъ былъ приписанъ къ возведенному тогда во 2-й классъ Метиславскому городскому Николаевскому монастырю;¹⁾ съ закрытіемъ, въ 1877 году, Николаевского монастыря приписанъ къ вновь открытому тогда (точнѣе—преобразованному изъ католическаго) Бѣлыничскому монастырю.²⁾ Въ 1886 году онъ преобразованъ въ женскій и приписанъ къ Мазоловскому женскому монастырю.³⁾ Въ 1903 году Тупичевскій монастырь опять получилъ свою самостоятельность и дѣлается штатнымъ: 18 марта 1903 года состоялось опредѣленіе св. Синода, по которому Тупичевскій монастырь со всѣми, принадлежащими ему, угодьями отдѣленъ отъ Мазоловскаго монастыря и возведенъ въ самостоятельный, второго класса.⁴⁾

За все время существованія Тупичевского мужского монастыря настоятелями его были:⁵⁾

Игумены:

Варнава Уроновичъ, встрѣч. въ 1671 г.

Геронимъ Шковскій — 1687 г.

Гавріиль — — 1697 г.

Михаиль Пузына, по происхожденію бѣлоруссъ, по 1715 г.

етыря Платона Калиновскаго; а также по поводу назначенія управителемъ монастыря протоіереемъ Алексѣя Котовича—указъ Консисторіи отъ 15 сентября 1822 года за № 2226.

1) Археограф. сбор. т. V, стр. 229.

2) Указъ Св. Синода отъ 2 марта 1877 года за № 625.

3) Указъ Св. Синода отъ 11 января 1886 года за № 131.

4) Указъ Св. Синода отъ 18 марта 1903 года за № 2320.

5) Нѣтъ возможности воспроизвести съ полною точностію время управленія монастыремъ cadaго изъ этихъ игуменовъ, тѣмъ болѣе—ихъ біографію, а потому здѣсь указывается лишь то, что есть въ из-

Іаковъ Илиницкій, по происхожденію—полякъ,—1716—1728 г.

Антоній Томило Денисовичъ—1729—1834 г.

Иннокентій Людогоскій,—бѣлорусскій шляхтичъ,—1738—1759 г.

Іаковъ Илиницкій, бывшій ранѣ игуменомъ Буйничскаго монастыря,—1760 г.

Тосифъ Блажевскій—бѣлоруссъ,—1760—1772 г.

Викторъ Садковскій,—малороссъ—съ августа по конецъ декабря 1774 года, бывшій послѣ епископомъ Слуцкимъ, архіепископомъ Минскимъ и Черниговскимъ († 1803 г.).

Давидъ Лятошевскій,—малороссъ,—до 1786 г.

Платонъ Калиновскій, малороссъ, былъ ранѣ іеромонахомъ Кіево-Софійскаго кафедральнаго монастыря, нѣскольکو мѣсяцевъ былъ въ Туничевскомъ монастырѣ, за настоятеля, игуменомъ здѣсь съ 21-го февраля 1787 года по 1703 г.

Михаилъ Раевскій, бѣлорусскій шляхтичъ,—1794 г.

Геронтій Людоговскій, бѣлорусскій шляхтичъ,—1795—1812 г.

Снова—Михаилъ Раевскій—1812—1822 г. (Съ 15 сентября 1822 года по 9 іюля 1824 года управление монастыремъ было поручено Мстиславскому соборному протоіерею Алексѣю Котовичу).

Еооктисть, изъ купцовъ Подольской губерніи, постриженъ въ 1808 году въ Косовецкомъ монастырѣ Бессарабской области, съ 1815 года былъ переведенъ въ Волынскую епархію, гдѣ состоялъ казначеемъ при архіерейскомъ домѣ, въ 1821 году уволенъ въ Могилевскую епархію и опредѣленъ настоятелемъ Шкловскаго Воскресенскаго мо-

настыря. Вѣстномъ соч. П. Строева—«Списки іерарховъ и настоятелей монастырей», съ дополненіемъ и исправленіемъ по найденнымъ бумагамъ Туничевскаго и Бѣлыничскаго монастырей, а также по клировымъ вѣдомостямъ относительно начальствующихъ лицъ позднѣйшаго времени.

настыря, а затѣмъ съ 1824 г. до марта 1831 года былъ игуменомъ Тупичевского монастыря.

Іоанникій, священнической сынъ Могилевской епархіи, въ мѣрѣ Иванъ Зенькевичъ. По окончаніи курса въ Могилевской духовной семинаріи, съ августа 1821 года по январь 1823 г. продолжалъ ученіе въ С. Петербургской духовной академіи, откуда выбылъ по болѣзни и съ званіемъ студента академіи; въ теченіе четырехъ мѣсяцевъ состоялъ лекторомъ греческаго и французскаго языковъ въ Могилевской семинаріи, а затѣмъ съ февраля 1824 г. по сентябрь 1830 года былъ учителемъ Мстиславскаго уѣзднаго училища. 1 октября 1827 года постриженъ въ монашество въ Тупичевскомъ монастырѣ; здѣсь, въ санѣ іеромонаха, проходилъ должность казначея; въ ноябрѣ 1829 года ему было поручено въ управленіе помѣщавшееся (до 1836 года) въ Тупичевскомъ монастырѣ Мстиславское духовное училище. Въ слѣдующемъ году съ 1 августа онъ назначенъ былъ игуменомъ Чонскаго монастыря, а съ марта 1831 года—игуменомъ Тупичевского монастыря и смотрителемъ Мстиславскаго духовнаго училища. Въ санѣ игумена онъ управлялъ монастыремъ до декабря 1841 года, когда онъ возведенъ былъ въ санъ архимандрита и въ этомъ санѣ управлялъ Тупичевскимъ монастыремъ, вмѣстѣ съ городскимъ Николаевскимъ, до 1874 года. Скончался въ Кіево-Печерской лаврѣ, на покоб.¹⁾

Съ сихъ поръ настоятели Тупичевского монастыря — архимандриты:

Полиевктъ (Пясковскій), сынъ священника Могилев-

¹⁾ Съ закрытіемъ Мстиславскаго Николаевскаго монастыря, когда монастырь Тупичевскій былъ приписанъ къ монастырю Вѣлыничскому, и настоятели его—архимандриты стали жить уже въ Вѣлыничскомъ монастырѣ,—завѣдываніе имъ до 1886 года послѣдовательно поручалось: іеромонаху Алексію, іеромонаху Мелетію, игумену Антонію, іеромонаху Тихону и игумену Алексію.

ской епархіи. По окончаніи курса въ Могилевской духовной семинаріи, въ 1844 году онъ опредѣленъ былъ священникомъ мѣстечка Словени, бывшаго Копыскаго, нынѣ Горецкаго уѣзда, въ 1847 году постригся въ монашество и поступилъ въ число братіи архіерейскаго дома, отсюда въ 1848 году перемѣщенъ въ Тупичевскій монастырь. Въ слѣдующемъ году поступилъ онъ въ С.-Петербургскую духовную академію, по окончаніи курса въ которой въ 1853 году послѣдовательно проходилъ слѣдующіе должности: смотрителя Великолуцкаго духовнаго училища и настоятеля Великолуцкаго Троицкаго Сергіева монастыря, гдѣ возведенъ въ архимандрита, затѣмъ инспектора Владимірской семинаріи, настоятеля Спасскаго Комскаго монастыря, ректора Вологодской семинаріи и настоятеля Спасо-Прилуцкаго монастыря, настоятеля Витебскаго Маркова монастыря, настоятеля Бѣлевскаго Спасо-Преображенскаго монастыря (Тульской епархіи), съ 9-го декабря 1874 года и по 2 марта 1877 года состоялъ настоятелемъ Мстиславскихъ Николаевского и Тупичевского монастырей, а съ закрытіемъ Николаевского монастыря въ 1877 году перемѣщенъ въ Бѣлыничскій, гдѣ пробылъ до ноября 1880 года, и затѣмъ выѣхалъ изъ предѣловъ Могилевской епархіи, былъ настоятелемъ еще нѣсколькихъ монастырей—до 27 мая 1895 года, когда хиротонисанъ въ епископа Михайловскаго, викарія Рязанской епархіи, затѣмъ съ 22 января 1900 по 7 ноября 1902 года былъ епископомъ Рязанскимъ. Скончался на покоѣ въ 1906 г.

Даніиль (въ мѣрѣ Дмитрій Ростовскій), изъ духовнаго званія, родомъ Смоленской губерніи. По окончаніи семинарскаго курса, съ 1841 и по 1878 года былъ священникомъ въ Смоленской епархіи. Въ 1879 году принялъ монашество и поступилъ въ число братіи Бѣлыничскаго монастыря, съ 29 ноября 1880 года назначенъ настоятелемъ Бѣлыничскаго и Тупичевского монастырей, въ

1881 году возведенъ въ санъ архимандрита. 1891 г. архимандритъ Даніилъ по болѣзни (лишился зрѣнія) ушелъ на покой; въ 1893 г. онъ скончался.

Настоятельница монастыря по преобразованіи его въ женскій:

Игуменія Мазоловскаго монастыря Марія, управлявшая и Туличевскимъ монастыремъ съ 1886 года по 1887 годъ. Игуменія Марія въ мѣрѣ Варвара Лорченко, дочь надворнаго совѣтника, окончила полный курсъ ученія въ Витебскомъ «образцовомъ пансіонѣ». Въ 1855 году она поступила въ Мазоловскій монастырь, гдѣ въ 1864 году приняла постриженіе въ монашество. Въ 1867 году назначена ризницей, въ 1868 году переведена казначей въ Борколабовскій монастырь, въ 1882 году получила въ управленіе Мазоловскій монастырь и здѣсь въ 1884 году возведена въ санъ игумени. Съ 1887 года по день своей смерти, послѣдовавшей 4 марта 1902 года, она состояла настоятельницей Буйничскаго и приписаннаго къ нему Борколабовскаго монастырей. Игуменья Марія имѣла наперстный золотой крестъ, Библию, отъ училищ. сов. при Св. Синодѣ выдаваемую и съ 1892 г. состояла попечительницею Буйничскаго дѣтскаго пріюта.

Для Туличевскаго монастыря за вышеуказанное краткое время своего управленія игуменія Марія не успѣла сдѣлать ничего существеннаго.

Съ 9 марта 1887 года и по нынѣ настоятельницею Туличевскаго монастыря (до 18 марта 1903 г. совмѣстно съ Мазоловскимъ монастыремъ) состоитъ игуменія Анатолія. Игуменія Анатолія въ мѣрѣ Анна Михѣева Чернявская, дочь священника м. Дубровны, Горецкаго уѣзда. Ей было всего 3 года, когда умеръ ея отецъ, а ея мать поступила въ Оршанскій женскій монастырь, гдѣ и постриглась въ монашество съ именемъ Дороеи. За матерію послѣдовала и маленькая Анна. Когда вскорѣ Дороею

перевели въ монастырь Барколабовскій, за нею также послѣдовала Анна. Здѣсь она получила первоначальное образованіе, ухаживала за своей больной матерію и проходила клиросное послушаніе и — помощницы ризничей. Въ 1856 году, 17-лѣтняя Анна, по желанію своей матери, приняла такъ называемый „рясофорный постригъ.“ Когда въ началѣ послѣдней русско-турецкой войны послѣдовалъ вызовъ изъ женскихъ монастырей въ сестры милосердія, она (мать ея уже скончалась) съ охотой приняла этотъ вызовъ и поступила въ нарочно открытыя тогда при Могилевскихъ Богоугодныхъ заведеніяхъ классы для спеціального обученія приемамъ ухода за больными и ранеными. Затѣмъ была командирована въ Гомель въ отдѣленіе Краснаго Креста, гдѣ исполняла обязанности старшей сестры милосердія. По окончаніи войны и вмѣстѣ съ закрытіемъ Гомельскаго отдѣленія Краснаго Креста, она снова возвратилась въ Барколабовскій монастырь и въ 1880 году была „пострижена въ мантию,“ т. е. въ собственномъ смыслѣ приняла монашество. Теперь монахиня Анатолія проходила должности: еклесіарши, уставщицы и регентши, но не долго. Въ 1887 году сгорѣлъ храмъ Барколабовскаго монастыря. Непосредственно хлопотать о построеніи новаго храма и для сбора пожертвованій на эту постройку — въ С. Петербургѣ, съ разрѣшенія Епархіальнаго начальства, была командирована уже успѣвшая заявить себя энергичною монахиня Анатолія. Съ успѣхомъ возвратясь изъ Петербурга въ 1884 году, она, въ должности казначеи, была назначена распорядительницею по постройкѣ новаго каменнаго Барколабовскаго храма и успѣла окончить всю наружную постройку этого храма до 9 марта 1887 года, когда она была назначена настоятельницей Мазоловскаго и приписанаго къ нему Тупичевского монастырей.

Съ назначеніемъ монахини Анатоліи настоятельницей

только что упомянутыхъ монастырей, началось и продолжается доселѣ ея новая кипучая дѣятельность, дающая право наименовать ее благоустроительницею Тупичевского монастыря. Прибывъ на мѣсто своего служебнаго назначенія, она, видя насколько обветшалъ Тупичевскій монастырь, не пожелала даже жить въ болѣе благоустроенномъ монастырѣ Мазоловскомъ, а осталась въ монастырѣ Тупичевскомъ, чтобы подъ собственнымъ надзоромъ привести его въ лучшее состояніе. И дѣйствительно все, что въ Тупичевскомъ монастырѣ исправлено, приведено изъ обветшалого въ прочный видъ, что вновь построено за послѣднее двадцати-лѣтіе и вообще все, почему Тупичевскій монастырь можетъ быть названъ теперь благоустроеннымъ—все это обязано неусыпной дѣятельности игуменіи (съ 1891 года) Анатоліи.

За свою многополезную службу игуменіи Анатоліи имѣеть: за дѣятельность въ качествѣ сестры милосердія знакъ Краснаго Креста; „за отличное и правленіе обязанностей и особенную заботливость о монастырскихъ храмовъ - благословеніе св. Синода съ гра-



Игуменія Анатолія.

благолѣпніи ввѣренныхъ ей монастырей и построеніе каменнаго храма въ Тупичевскомъ монастырѣ—золотой наперсный крестъ, отъ св. Синода выдаваемый; за неусыпную дѣятельность по благолѣпнію мона-

стырскихъ храмовъ - благословеніе св. Синода съ гра-

мотой; „за долговременную, усердную и полезную службу, особую заботливость о благоустроении Тупичевского монастыря — наперсный крестъ съ украшеніями изъ кабинета Его Величества.

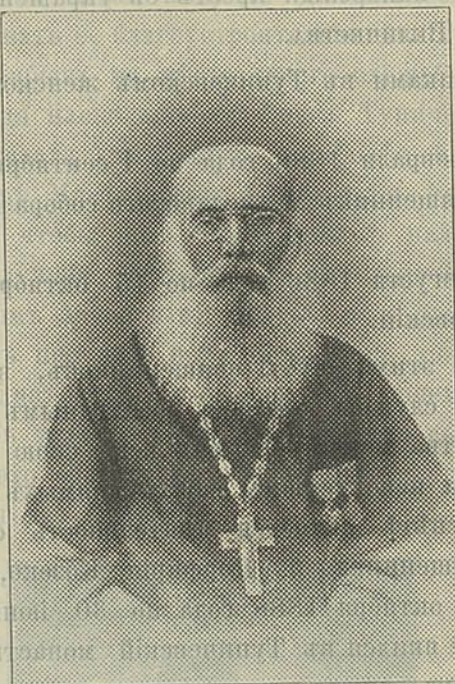
Священниками въ Тупичевскомъ женскомъ монастырѣ были:

Съ 26 февраля 1886 года по 1 сентября того же года — второй священникъ Мстиславскаго собора Михаилъ Павловичъ.

Съ 31 августа 1886 года по 15 октября 1888 года Петръ Козловскій.

Служеніе этихъ двухъ священниковъ, за краткостію времени ихъ службы, осталось безслѣднымъ въ отношеніи благоустройства монастыря: они всю свою дѣятельность ограничивали исполненіемъ своихъ прямыхъ обязанностей. Въ иномъ свѣтѣ является дѣятельность слѣдующаго — третьяго священника, о. Порфирія Козеко, служившаго здѣсь съ 15 октября 1888 года по 30 іюня 1906 года. О. Порфирій явился въ Тупичевскій монастырь съ большимъ запасомъ опыта, такъ какъ предварительно уже прослужилъ священникомъ (въ мѣстечкѣ Головчинѣ, Могилевскаго уѣзда) почти 25 лѣтъ и за свою полезную службу имѣлъ нѣсколько наградъ до наперснаго креста, отъ св. Синода выдаваемаго, и другого наперснаго креста отъ бывшихъ признательныхъ прихожанъ — включительно. При этомъ онъ явился сюда какъ разъ въ то время, когда энергичная настоятельница монастыря Анатолія приступила къ приведенію обветшалаго своего монастыря въ благолѣпный видъ. Понятно, какъ дорогъ при подобныхъ обстоятельствахъ опытный совѣтникъ-помощникъ. А. о. Порфирій охотно и безмездно взялся быть такимъ совѣтникомъ-помощникомъ, особенно въ разныхъ хлопотахъ и досмотрѣ по постройкѣ новаго каменнаго монастырскаго храма. Его дѣятельность въ данномъ на-

правленіи высоко цѣнилась не только въ самомъ монастырѣ, но и у Епархіального и Высшаго Начальства. За эти главнѣйшіе зомъбезмездные труды онъ удостоенъ сана протоіерея и ордена св. Анны 3 й ст. Согласно прошенію, по болѣзни, 30 іюня 1906 г. онъ уволенъ за штатъ и остался жить при Тупичевскомъ монастырѣ.



Протоіерей П. А. Козеко.

стырѣ, который много обязанъ этому хотя и усталому уже труженнику.

23 іюля 1906 года во священники къ Тупичевскому монастырю рукоположенъ учитель Мстиславскаго духовнаго училища Евфимій Ефре-

Въ имущественномъ отношеніи Тупичевскій монастырь, какъ уже было сказано, еще при своемъ основаніи, въ 1641 году, получилъ отъ братьевъ Москевичей двѣ уволоки земли и пляцъ отъ Богдана Стеткевича. Къ этой землѣ въ томъ же году прибавлено было отъ кравчаго Мстиславскаго воеводства Казимира Москевича и жены его Розаліи еще полволоки и три морга¹⁾ сѣнокосныхъ.²⁾

Въ послѣдующее время Тупичевскій монастырь получилъ: а) земельныя владѣнія закрытаго (въ 1877 г.) Мстиславскаго Николаевскаго монастыря, б) лѣсныя дачи отъ палаты

¹⁾ Моргъ—1452 кв. саж.

²⁾ Выше упоминавшійся фундушъ отъ 24 іюня 1641 года.

государственныхъ имуществъ (въ 1862 г.) и в) два земельныхъ участка по духовнымъ завѣщаніямъ (1895 и 1905 г.г.). Послѣ всего этого въ настоящее время земельныя владѣнія Тупичевского монастыря могутъ быть перечислены слѣдующимъ образомъ:

- 1) Урочище „Тупичевщина,“ гдѣ помѣщается монастырь, заключающее въ себѣ 42 десят. 1101 кв. саж.
- 2) Урочище „Чирчинъ логъ,“ близъ г. Мстиславля; въ количествѣ 13 дес. 2053 кв. саж.
- 3) „Иванова гора,“ прилегающая къ „Чирчину логу“ и заключающая въ себѣ 11 дес. 2039 кв. саж.
- 4) Урочище „Пашино,“ въ 5 верстахъ отъ монастыря; 4 дес. 2112 кв. саж. кустарниковъ.
- 5) Урочище „Звѣринецъ,“ близъ монастыря, на правомъ берегу р. Вехры, 29 дес. 520 кв. саж.
- 6) Урочище „Москалевка,“ также близъ монастыря, на лѣвомъ берегу р. Вехры, рядомъ съ „Звѣринцемъ.“ 1 дес. 1419 кв. саж.
- 7) Урочище „Лещенка,“ въ 7 верстахъ отъ монастыря, — 4 дес. 1440 кв. саж.
- 8) Лѣсной участокъ въ 89 дес., въ 12 верстахъ отъ монастыря.
- 9) 26 десятинъ въ семи черезполосныхъ кускахъ при деревнѣ Бабиничахъ, въ 4 верстахъ отъ монастыря.
- 10) Ферма „Деснокита“ въ 135 дес. 888 кв. саж., въ 13 верстахъ отъ монастыря.
- 11) Въ г. Мстиславлѣ пляцъ въ 580 кв. саж., съ деревяннымъ домомъ на каменномъ фундаментѣ и садомъ.
- 12) Участокъ въ 21 десятину, въ 13 верстахъ отъ монастыря при впаденіи р. Вехры въ р. Сожъ.

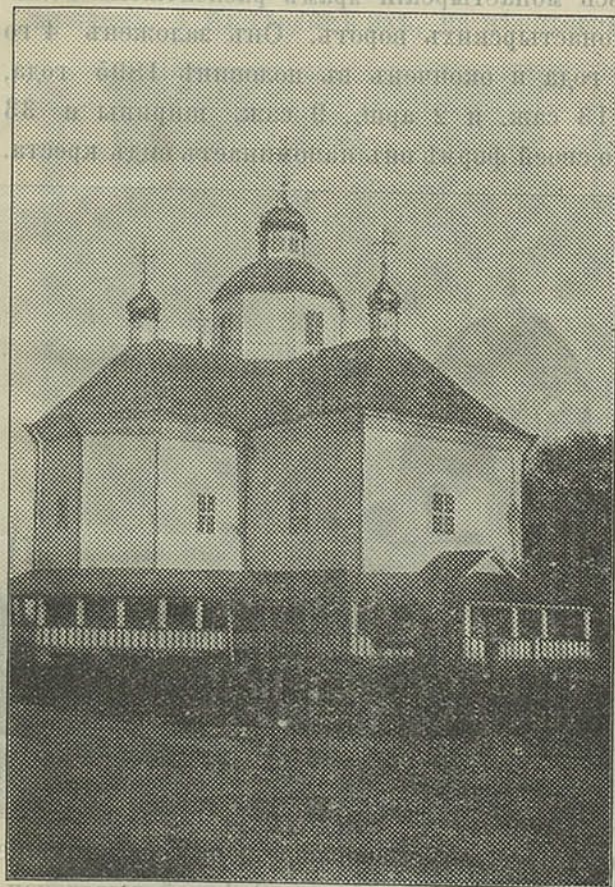
Такимъ образомъ всей земли при Тупичевскомъ монастырѣ почти 380 дес., но, къ сожалѣнію, 270 дес. изъ нихъ, за дальностью разстоянія отъ монастыря и по нѣкоторымъ другимъ причинамъ, дохода монастырю не приносятъ.

На фундушевой землѣ какъ уже упомянуто, построены монастырскія зданія. Изъ храмовъ древнѣйшій—во имя Сошествія Святаго Духа, заложенный 1641 г. и освященный 1 октября 1645 года епископомъ Мстиславскимъ, Оршанскимъ и Могилевскимъ Сильвестромъ Косовымъ,¹⁾ находится на срединѣ монастырской площади (ниже помѣщается его изображеніе) Онъ имѣеть одиннадцать саженой и одинъ аршинъ въ длину и одиннадцать саженой въ ширину,—одинъ куполь и пять главъ. Въ своемъ первоначальномъ видѣ этотъ храмъ снаружи, у своего основанія, былъ окруженъ балкономъ и сѣнью, а по стѣнамъ—расписанъ видами Мстиславскихъ сраженій и другихъ историческихъ событій мѣстнаго характера. Но этотъ внѣшній видъ храма за слишкомъ два съ половиною столѣтія его существованія, какъ и естественно, отъ времени и ремонтовъ, подвергался измѣненіямъ. Такъ, при обновленіи храма въ 70-хъ годахъ минувшаго столѣтія, при архим. Полиевктѣ, балконъ и сѣнь были уничтожены, а самый храмъ обшитъ тесомъ и окрашенъ масляною краскою. При послѣднемъ своемъ ремонтѣ, въ 1898 году вокругъ основанія храма возстановлена галлерей на каменныхъ столбахъ,²⁾ а наружныя стѣны его покрыты кровельнымъ желѣзомъ и покрашены масляною краскою. Храмъ имѣеть два престола, изъ коихъ главный—во имя Сошествія Святаго Духа, а другой, по лѣвую сторону,—во имя св. великомученика Георгія (освященъ 1737 года 30 іюня). Предъолтарный иконостасъ—рѣзной и вызолоченный, въ пять ярусовъ. Стѣны украшены живописью изъ Ветхозавѣтной и Новозавѣтной исторіи. Этотъ древній видъ внутренней

1) Свѣдѣнія объ освященіяхъ этого храма заимствуются изъ документовъ, хранящихся въ особомъ металлическомъ ящикѣ, обнаруженномъ при ремонтѣ этого храма въ 1899 году—подъ престольной доской въ дубовомъ поперечномъ брускѣ.

2) Здѣсь находятъ себѣ пріютъ въ ночное время дальніе простолюдины и въ худую погоду—богомольцы.

части храма остался и до настоящего времени, несмотря на два капитальных ремонта, потребовавших новых освящений—въ 1759 году знаменитымъ преосвященнымъ Георгіемъ Кописскимъ и въ 1899 году—преосвященнымъ Мисаиломъ.



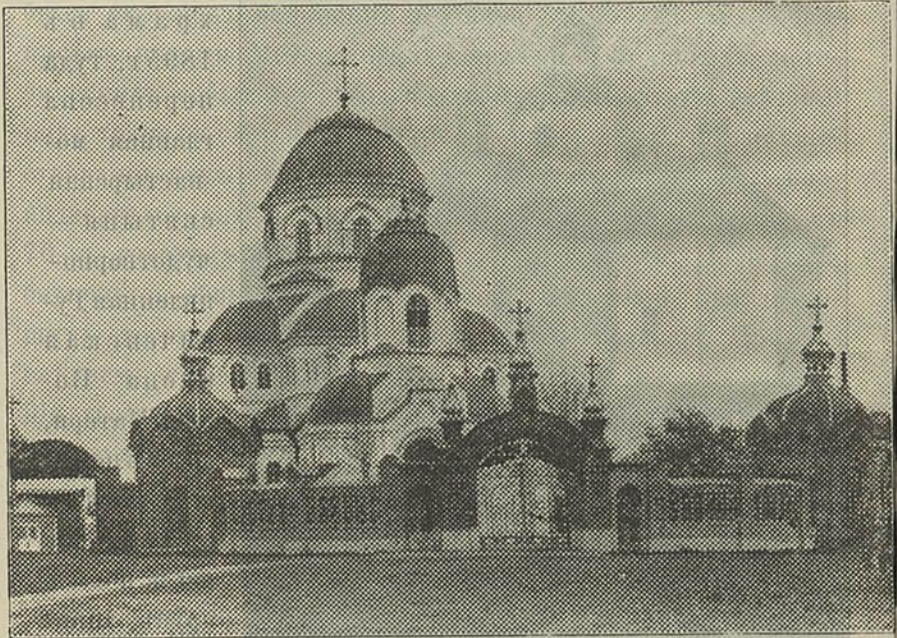
Древнѣйшій храмъ.

Второй храмъ—теплый, во имя Введенія во храмъ Пресвятыя Богородицы въ связи съ настоятельскими келліями, построенъ въ 1771 г., покѣмъ и при какихъ обстоятельствахъ, — неизвѣстно. Въ своемъ первоначальномъ видѣ этотъ храмъ былъ небольшой, длиною въ пять сажень и два аршина, шириною въ три сажени. Въ недавнее время онъ капитально

Только съ построениемъ новаго монастырскаго храма въ 1895 г., туда перенесена главная монастырская святыня—чудотворно-явленная Тупичевская икона Божіей Матери, доселѣ помещавшаяся здѣсь, въ нижнемъ ярусѣ иконостаса, по лѣвой сторонѣ.

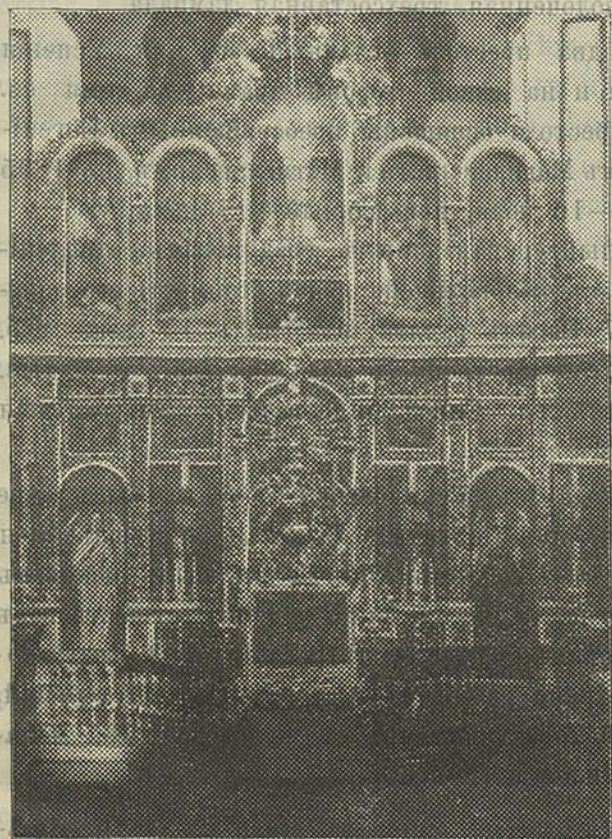
ремонтированъ, значительно расширенъ и вновь освященъ благочиннымъ монастыремъ архимандритомъ Аонасіемъ, 14 ноября 1898 г.

Третій, новый. въ настоящее время главный и изображаемый здѣсь монастырскій храмъ расположенъ вблизи входныхъ монастырскихъ воротъ. Онъ заложенъ 4 го сентября 1891 года и оконченъ въ половинѣ 1895 года, имѣеть длину 13 саж. и 2 арш., 9 саж. ширины и 33 саж. высоты. По своей формѣ онъ напоминаетъ видъ креста.



Внутри храма, прежде всего обращаетъ на себя вниманіе также изображаемый здѣсь (на слѣд. стр) рѣзной вызолоченный иконостасъ въ 16 арш. высотой. Въ нижнемъ его ярусѣ, кромѣ мѣстныхъ иконъ—Спасителя и Божіей Матери, съ Предвѣчнымъ Младенцемъ, изображенныхъ въ стоячемъ положеніи, за южными и сѣверными дверьми поставлены по два кіота съ иконами: справа—Сошествія Святаго Духа и храмового праздника—Успенія Пресвятыя Богородицы, а слѣва—Срѣтенія Господня и св. Троицы.

Во второмъ ярусѣ расположены небольшія по размѣру иконы нѣкоторыхъ двенадцатыхъ праздниковъ, въ срединѣ которыхъ, надъ царскими вратами, — рѣзной символъ св. Духа въ сіяніи. Въ третьемъ ярусѣ, въ четырехъ кіотахъ, помѣщены иконы св. Апостоловъ, по три лица въ каждомъ, а въ срединѣ ихъ, на нѣкоторомъ возвышеніи, —



икона Іисуса Христа въ первосвященническомъ образѣ. Сверху иконала — небольшая четырехъколенный вызолоченный крестъ, съ лучами въ срединѣ, а у подножія его, въ рѣзныхъ вызолоченныхъ украшеніяхъ — рѣзной изъ дерева съ позолотой херувимъ и такіе

же два херувима ниже по сторонамъ.

По одной линіи съ иконостасомъ, за правымъ клиросомъ, помѣщена главная святыня Тупичевской обители, чудотворная Тупичевская икона Божіей Матери, до созданія этого храма, какъ упомянуто выше, находившаяся въ древнѣйшемъ Свято-Духовскомъ храмѣ. Икона помѣ-

щена въ трехъ-ярусномъ, украшенномъ изящною вызолоченною рѣзбою, кіотѣ. Она изображаетъ Божию Матеръ держащую на лѣвой рукѣ Предвѣчнаго Младенца; длину — $24\frac{1}{2}$ вершка, шириною — $19\frac{1}{4}$ вершковъ. Риза на ней серебряная, вызолоченная, украшенная драгоценными камнями и жемчугомъ. Предъ иконою горитъ негасимая серебряная, вызолоченная, трехсоставная лампада.

Въ храмѣ два престола—главный во имя Успенія Божіей Матери и на лѣвой сторонѣ храма—во имя св. Троицы. Оба престола освящены преосвященнымъ Евгениемъ, Епископомъ Могилевскимъ и Мстиславскимъ, въ 1895 году, главный—16 іюля, придѣльный—17 іюля.

Храмъ теплый (центральнымъ воздушнымъ отопленіемъ), въ связи съ колокольною; общая стоимость его опредѣляется до 37 тысячъ рублей; изъ нихъ 15 тыс. руб. отпущены изъ государственнаго казначейства, ¹⁾ 5 тыс. руб. выданы изъ св. Синода, ²⁾ остальное—добровольныя пожертвованія.

До 1839 года въ Тупичевской обители былъ еще одинъ храмъ, во имя Святителя Николая, помѣщавшійся во второмъ ярусѣ колокольни. Когда онъ былъ основанъ также неизвѣстно, но несомнѣнно, что онъ существовалъ въ первой половинѣ XVIII столѣтія. ³⁾ Въ 1839 году иконостасъ этого храма разобранъ и взятъ въ Пустынской, воссоединенный тогда изъ уніи съ православіемъ, монастырь,—для теплой церкви.

¹⁾ Собственно изъ ежегодно отпускаемой суммы изъ государственнаго казначейства на церкви въ Западномъ краѣ. Указъ св. Синода отъ 22 марта 1891 года за № 1234.

²⁾ Изъ специальныхъ суммъ св. Синода. Указъ св. Синода отъ 17 апрѣля 1893 года за № 1517.

³⁾ Въ архивѣ Тупичевского монастыря сохранилась грамота, данная въ 1742 году 9 ноября Гедеономъ, епископомъ Смоленскимъ; этою грамотою онъ разрѣшаетъ братіи Тупичевского монастыря производить сборы въ его епархіи— „на погорѣлую церковь Николая Чудотворца, на иконостасное писаніе и на прочія церковныя нужды“.

Утварью церковною монастырь не богатъ, такъ какъ болѣе цѣнная изъ нея и годная къ употребленію, какъ видно изъ описи монастыря, архимандритомъ Поліевктомъ еще въ 1877 году перевезена въ Бѣлыничскій монастырь. Обзавестись въ достаточномъ количествѣ новою утварью при чрезвычайныхъ расходахъ по возстановленію монастыря и постройкѣ новаго храма не представлялось возможности и только съ окончаніемъ всѣхъ этихъ построекъ приступлено къ приобрѣтенію, частію къ изготовленію собственными руками (ризницы) и этого важнаго предмета. Многое уже сдѣлано, но далеко еще не все.

Келліи, какъ настоятельскія, такъ и всѣ семь флигелей для монахинь, изъ мало-вмѣстительныхъ, очень ветхихъ и почти негодныхъ для житія въ годы 1889—1902 приведены въ прочный и вполнѣ приличный внутренній и внѣшній видъ. Весь монастырь обнесенъ оградой въ 450 саженой длины.

Въ связи съ монастыремъ на восточной и частію южной его сторонахъ расположены разныя служебныя постройки. Въ 1891—1906 годахъ и эти постройки частью капитально отремонтированы, а частью и дополнены новыми; на сѣверной и южныхъ сторонахъ имѣются фруктовые сады.

Съ западной стороны монастыря, за оградой, по дорогѣ къ городу, вновь построены еще слѣдующія деревянные зданія: 1) въ 1888 году — флигель со всѣми къ нему службами для открытой въ этомъ году монастырской церковно-приходской школы для приходящихъ дѣвочекъ; 2) въ 1896 году — флигель, въ 4 комнаты, для монастырскаго священника и 3) и 4) въ 1901 году — два флигеля со службами, изъ коихъ стоящій направо (какъ изображено на рисункѣ на слѣд. стр.) — для фельдшерицы и испытываемыхъ по уходу больныхъ (собственно больница), а стоящій налѣво — для амбулаторіи для бѣдныхъ больныхъ и — аптеки. Эта амбулаторія, открытая 1 октября 1902

года, уже успѣла принести и приносить населенію не только г. Мстиславля и его уѣзда, но и другихъ сосѣднихъ уѣздовъ несомнѣнную пользу, ежегодно оказывая бесплатную медицинскую помощь болѣе, чѣмъ 2500 больнымъ, безъ различія пола, возраста и вѣроисповѣданія.

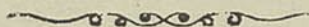


Доходныя статьи монастыря небогаты. Земля находится въ половинномъ арендномъ содержаніи. Монастырь владеетъ еще двумя водяными на р. Натони мельницами, дающими аренды до 500 руб: и упомянутый выше домъ въ г. Мстиславлѣ даетъ аренды 300 р. въ годъ. Капиталь монастыря заключается всего въ 13150 рубляхъ именными государственными билетами. Наконецъ, съ марта 1903 г. монастырь, какъ второклассный, получаетъ 2155 рублей ежегодной правительственной субсидіи.

Такова исторія этого, весьма замѣчательнаго, монастыря. Вскорѣ по своемъ возникновеніи онъ болѣе столѣтія (вторая половина XVII—послѣдняя четверть XVIII) выносили и вынесъ на своихъ плечахъ всю тяготу мѣстной

Минь. 1903 г. 529536

латино польской интриги и не только не поколебался въ православіи самъ, но служилъ оплотомъ православія и для населенія, и, кто знаетъ, можетъ быть, по возстановленіи, ему придется выполнять ту же роль при натискахъ уже поднимающаго свою буйную голову всегда коварнаго и воинствующаго католицизма.



Июль 1953 г. Б. А. С. С. С. С.



Бел.
А

1934 =

Бел. адзел
1994 г. ▲



+



B000000027 1472