

Городъ Борисовъ, Минской губерніи.

Борисовъ принадлежитъ къ числу городовъ, основанныхъ мѣстными западно-русскими князьями. Онъ былъ въ XII—XIII в. стольнымъ городомъ удѣльнаго княжества Борисовскаго.

Борисовъ былъ основанъ въ 1102 г. княземъ Полотскимъ Борисомъ Всеславичемъ, ¹⁾ почему въ немъ и господствовали потомки Всеслава Полотскаго. Къ концу XII вѣка, вмѣстѣ съ другими зап. русск. городами, Борисовъ перешель во власть Литвы, а потомъ и Польши, сталъ центромъ Борисовскаго староства и, впослѣдствіи, какъ городъ, лежащій на границахъ Руси и Литвы, былъ свидѣтелемъ многихъ военныхъ движеній этой эпохи и часто подвергался опустошеніямъ.

Въ XVI вѣкѣ въ Борисовѣ несомнѣнно еще былъ замокъ, быть можетъ очень древняго происхожденія. На мѣстѣ древняго замка нынѣ находится 2-хъ этажное каменное зданіе тюрьмы; до настоящаго времени сохранились слѣды окоповъ съ юга и обводнаго канала съ сѣвера тюремной усадьбы. Бывшій ровъ, нынѣ низина до 50 саж. шириной, ясно обозначается даже въ сухое время года, весной же покрыта водой.

Во время Борисовскаго староства замокъ былъ перестроенъ старостой Огинскимъ и обращенъ въ зданіе старостинской администраціи; просуществовалъ онъ до начала XIX вѣка. По свидѣтельству старожиловъ, зданіе замка было деревянное, на каменномъ фундаментѣ, съ одними воротами. Отъ замка на Хоругвью улицу былъ небольшой мостъ. Въ началѣ минувшаго XIX вѣка въ замкѣ находилось управленіе радивилловскими имѣніями, а потомъ замокъ нѣкоторое время служилъ мѣстомъ собранія дворянъ при выборахъ.

Скудна исторія Борисова XVI—XVIII вв. фактами, на которыхъ можно было бы остановиться продолжительнымъ вниманіемъ. Сохранились только отдѣльные обрывки свѣдѣній.

Въ 1542 г. Борисовскій замокъ былъ подаренъ королемъ Сигизмундомъ Августомъ виленскому воеводѣ Яну Глѣбовичу и причисленъ къ воеводству виленскому. Въ 1563 г. въ Борисовѣ было назначено староство, а также были даны нѣкоторыя муниципальныя права жителямъ, подтвержденныя и расширенныя послѣдующими королями. Къ концу XVI в., въ періодъ войнъ Ивана Грознаго со Стефаномъ Баторіемъ, послѣдній проходилъ съ войсками черезъ Борисовъ и Борисовскій уѣздъ.

Въ 1654 г. Борисовъ былъ занятъ русскими войсками въ числѣ прочихъ городовъ и находился во власти русскихъ до 1662 г., когда они вслѣдствіе отсутствія провіанта не могли удержаться болѣе въ городѣ. Изъ времени этой войны сохранился слѣдующій характерный фактъ. Въ 1653 г., предъ Московскою войною, Борисовскіе мѣщане, каждый по своему добровольному желанію, сложили на надобности существовавшаго при Борисовской монастырской церкви православнаго братства

¹⁾ Нѣкоторые историки, впрочемъ, утверждаютъ, что Борисовъ построенъ въ 1032 г. в. кн. Кіевскимъ Ярославомъ Мудрымъ.

1½ тыс. золот. польск. Сумма эта была доверена Лазарю Кузьминскому, Семену Тимкѣ и Хилку Цураковицу. Но указанныя лица для церкви ничего не сдѣлали, а всѣ тѣ деньги обратили на свои надобности. Въ 1669 году было возбуждено объ этомъ дѣло предъ Борисовскимъ старостинскимъ урядомъ. 30 марта 1669 г. староста борисовскій, бывшій тогда же подскарбіемъ надворнымъ в. к. л., графъ Казимиръ Янъ Сапѣга разбиралъ тяжбу всего мѣщанскаго Борисовскаго общества съ бывшимъ еще тогда въ живыхъ и состоявшимъ тогда борисовскимъ войтомъ Хилкою Цураковичемъ и вдовой Лазаря Кузьминскаго Анастасіей Аксеновичевой. Староста постановилъ взыскать съ послѣднихъ 1 тыс. золот. польск. въ пользу города Борисова, а остальные 500 золот. польск. предоставить мѣщанамъ Борисовскимъ право поискивать какимъ угодно судомъ ¹⁾. Къ этому же времени относится появленіе въ г. Борисовѣ р.-кат. костела.

1664 г. мая 5-го дня, въ гор. Минскѣ, кор. Янъ Казимиръ далъ Борисову слѣдующую привиллегію:

„Чрезъ пановъ раду и урядниковъ нашихъ придворныхъ мѣщане мѣстечка нашего Борисова донесли намъ, что во время замѣшательства въ отечествѣ, когда непріятель—Москаль опустошалъ вел. княжество Литовское,—погибли грамоты на права, наданныя нашими предшественниками и нами. Поэтому, они просили насъ, чтобы мы, по своей королевской милости, сохранили ихъ, доведенныхъ до совершенной нищеты отъ непріятели, при давнихъ правахъ и вольностяхъ, т. е. разрѣшили платить отъ полевой волоки по 2½ копы, отъ лѣсной волоки по 1½ копы, отъ морга сѣножати по 9 грошей, отъ волочнаго плаца по 1 зл. 15 гр. и, затѣмъ, не отправлять нашихъ подводъ для старость, не ходить съ листами кромѣ какъ въ прилегающія къ нему мѣстечки, а давать только подводы, по давнему обычаю,—на потребу пословъ, посланниковъ, и гонцовъ нашихъ и иноземныхъ“.

Эта привиллегія была подтверждена кор. Августомъ въ 1698 году, 6 марта, въ Варшавѣ ²⁾.

Уже въ самомъ концѣ 18 вѣка, именно въ 1792 году, Борисовъ получилъ титулъ города и городское устройство. Именно, въ 1792 г., 14 іюня, въ Варшавѣ, кор. Станиславъ Авг. издалъ привиллегію, по которой Борисовъ, Оршанскаго повѣта, признается „вольнымъ городомъ“ съ правомъ собственности владѣнія въ немъ всѣхъ жителей усадьбами, правомъ суда только своими избранными судьями—бурмистрами, ратманами и лавниками, а по апелляціямъ: въ трибуналѣ въ Минскѣ и задворномъ корол. судѣ; съ правомъ построить ратушъ, ятки и пр. Городу Борисову дается гербъ: „въ бѣломъ полѣ ворота съ двумя башнями и среди этихъ башень фигура св. Петра, держащаго въ рукахъ ключи“ ³⁾.

Провозглашеніе Борисова городомъ произошло незадолго до второго раздѣла Польши (27 марта 1793 г.), по которому Россія получила Минскую землю. По указу Императрицы Екатерины II отъ 13 апрѣля 1793 г. образовано было Минское намѣстничество; въ составъ его вошелъ г. Борисовъ, ставшій главнымъ городомъ въ его уѣздѣ.

Въ началѣ XIX вѣка Борисову пришлось сыграть крупную стратегическую роль. Уже въ 1811 г. было ясно, какой оборотъ приметъ политика Европы, и

¹⁾ Вил. Ц. Арх. № 11786, л. 999—1000.

²⁾ Привиллегія эта явл. въ акт. кн. Минск. гродск. суда за 1698 г. подъ 21 марта. Вил. Ц. Арх. кн. № 11790, л. 489—90.

³⁾ Привил. явл. 24 окт. 1793 г. въ акт. кн. Орш. п. № 15525, л. 211—4.

Императоръ Александръ I предвидѣлъ, что Наполеонъ не удержится отъ войны съ Россіей. Въ виду этого онъ сдѣлалъ распоряженіе проготовляться къ войнѣ; приготовленія эти состояли въ укрѣпленіи трактовъ, ведущихъ въ столицы Россіи и нѣкоторыхъ городовъ,

расположенныхъ по Московскому тракту. Однимъ изъ нихъ и былъ Борисовъ. На правомъ берегу Березины передъ мостомъ были насыпаны окопы (нынѣ т. н. „батареи“) для двадцати - тысячнаго русскаго войска. Всѣ эти работы были закончены къ веснѣ 1812 г. Маршалъ Даву занялъ въ концѣ іюня Борисовъ, а затѣмъ двинулся далѣе на востокъ. Въ Борисовѣ былъ устроенъ одинъ изъ крупныхъ продовольственныхъ пунктовъ для французской арміи и образована подѣ



Памятникъ у дер. Студенки, въ 12 верст. отъ г. Борисова, на мѣстѣ переправы французскихъ войскъ въ 1812 г.

французскимъ правительствомъ подпрефектура, бумаги которой сохранились въ Виленской публичной библиотекѣ. Въ первыхъ числахъ октября 1812 года стали доходить слухи до Борисова о пораженіяхъ французскихъ войскъ. И, дѣйствительно, Наполеонъ съ позоромъ отступалъ отъ Москвы, тѣснимый русскими войсками со всѣхъ сторонъ, и спѣшилъ въ Смоленскъ, а главнымъ образомъ въ Борисовъ, рассчитывая на помощь поляковъ и на громадныя запасы провіанта въ Борисовѣ, которые были захвачены французами еще при наступленіи, послѣ занятія Борисова войсками маршала Даву. Дошедшія до Наполеона въ началѣ ноября свѣдѣнія о занятіи Минска русской дунайской арміей и о взятіи русскими Витебска навели его на мысль двинуться къ Минску, овладѣть имъ и расположиться за р. Березиной на зимнихъ квартирахъ. Получивъ эти свѣдѣнія, онъ послалъ предписаніе польскому генералу Домбровскому—защищать мостовое покрытіе въ Борисовѣ, губернатору Минска Брониковскому—отступать на соединеніе съ Домбровскимъ къ Борисову, маршалу Удино—соединиться съ ними обоими, а ген. Виктору—прикрыть Борисовъ, Вильну и Оршу такимъ образомъ, чтобы когда французская армія расположится на Березинѣ, Викторъ могъ бы пройти къ верхнему теченію Березины и обезпечить Виленскую дорогу. Въ первой половинѣ ноября 1812 г. произошла извѣстная несчастная переправа французской арміи черезъ Березину у Борисова, при которой непріятельскія войска не были окончательно уничтожены только вслѣдствіе недостаточной распорядительности адмирала Чичагова. Послѣ перехода непріятели черезъ Березину Борисовъ былъ совершенно разрушенъ и во многихъ мѣстахъ сожженъ; улицы были завалены трупамъ, дома наполнены ранеными, больными и плѣнными; озлобленное населеніе города жестоко мстило плѣннымъ, загоняя послѣднихъ въ хлѣва и моря ихъ голодомъ, отчего плѣнные часто сами зажигали хлѣва и гибли въ огнѣ; нѣ-

которые изъ плѣнныхъ, впрочемъ, попали въ лучшее положеніе и потомъ расселились по сѣверо-западнымъ губерніямъ.

Борисову могутъ позавидовать очень многіе города, такъ или иначе прикосновенные къ описанной эпохѣ отечественной войны. Отъ этого времени уцѣлѣлъ въ военно-учебномъ архивѣ (въ СПБ.) дневникъ учителя („профессора“) русскаго языка, математики и физики въ Борисовскомъ уѣздномъ училищѣ, доктора философіи Ивана Ивановича Сухецкаго. Онъ оставилъ цѣлую книгу подъ заглавіемъ: „Дневное описаніе дѣяній и приключеній, случившихся въ г. Борисовѣ и тамошнемъ лицѣѣ начиная съ 9 сентября 1809 г. по октябрь 1813 г.“. Изъ этой книги ген. Михайловскій-Данилевскій сдѣлалъ выписку о событіяхъ, бывшихъ около Борисова въ 1812 г.

Вотъ что читаемъ здѣсь:

„9 февраля вступилъ въ Борисовъ Таврической гренадерскій полкъ, состоявшій подъ главнымъ начальствомъ принца Виртембергскаго, гдѣ, пробывъ около двухъ недѣль, направилъ путь далѣе къ Западу. Вслѣдъ за нимъ проходили почти каждый день по тому же направленію и многіе другіе кавалерійскіе и пѣхотные полки, равно какъ и нѣсколько баталіоновъ артиллеріи. Все это продолжалось до 1 марта 1812 г. Около 24 февраля прибылъ въ Борисовъ подполковникъ Сазоновъ съ командою піонеровъ и тотчасъ началъ вырубать лѣсъ по обѣимъ сторонамъ моста, по дорогѣ, ведущей къ Минску. Очистивъ, такимъ образомъ, около восьмисотъ сажень въ длину и столько же или еще болѣе въ ширину, около 15 апрѣля 1812 г. приступилъ къ укрѣпленію обѣихъ сторонъ моста надъ рѣкою Березиною.

12 апрѣля прибылъ въ Борисовъ генераль-лейтенантъ Труэсонъ для обзоренія фортификаціонныхъ работъ по обѣимъ сторонамъ моста. Въ этотъ же день прошли черезъ г. Борисовъ два полка: одинъ Калмыцкій, а другой Башкирскій, и, переночевавши, продолжали путь далѣе къ западу.

12 іюня 1812 г. останется всегда достопамятнымъ въ русскихъ лѣтописяхъ, ибо въ этотъ день Наполеонъ съ собраннымъ почти со всей Европы войскомъ, перешедшій Нѣманъ около Ковны, вступилъ въ предѣлы Россіи, и такимъ образомъ возникла война между двумя могущественнѣйшими въ Европѣ монархами, послѣдствія которой ниже описаны будутъ. Скоро узнали мы, что французы заняли Вильну, Гродну, Бѣлостокъ, Минскъ и стали приближаться къ Борисову. Въ семъ критическомъ положеніи Борисовскій лицей, видя, сколько изъ чиновныхъ и знатныхъ гражданъ удаляются изъ Гродны, Минска, Бѣлостока внутрь Россіи, спрашивалъ совѣта генераль-маіора Грессера, главнокомандующаго всѣми около Борисова укрѣпленными мѣстами, — какъ ему надлежитъ поступить: удалиться ли ему тоже во внутрь Россіи, или остаться на мѣстѣ? На что упомянутый генераль отвѣчалъ, что поелику учителя не принадлежатъ къ военному словію, и что вообще ученое сословіе пользуется уваженіемъ всѣхъ образованныхъ народовъ, то посему чиновники Борисовскаго лицея могутъ спокойно оставаться на своемъ мѣстѣ и исполнять возложенную на нихъ обязанность; однако же, не смотря на то, когда непріятельское войско приблизилось къ Борисову, большая часть учениковъ поспѣшно оставила городъ.

30 іюня въ 9-мъ часу утра генераль-маіоръ Грессеръ приказалъ, неизвѣстно, по повелѣнію ли начальства или по собственному усмотрѣнію, *сжечь* недавно выстроенный на рѣкѣ Березинѣ мостъ со всѣми тамошними магазинами, наполненными овсомъ, сѣномъ, крупкою и сухарями и, бросивъ весь порохъ и прочія

горючія вещества въ рѣку Сху, съ однимъ баталіономъ егерей и двумя ротами піонеровъ отправился обратно по Московскому тракту. *Въ тотъ же день въ 6 часовъ вечера прибыло въ Борисовъ отдѣленіе французскаго войска подь командою генерала Бордесульта, который, занявъ Борисовъ, началъ повсюду вводить новый порядокъ.*

Послѣ того 1—2 іюля прибыло въ Борисовъ еще отдѣленіе французскаго войска подь начальствомъ генерала Груши. 2-го іюля проходило черезъ Борисовъ одно отдѣленіе итальянскаго войска подь начальствомъ генерала Клапареда. 3-го іюля прибыла въ Борисовъ часть варшавскаго войска подь командою генерала Хлопицкаго. 4-го іюля въ Борисовѣ показалась опять часть французскаго войска подь командою генерала Лефорта. 5 іюля въ Борисовѣ была учреждена временная продовольственная комиссія. 6 іюля вступило въ Борисовъ отдѣленіе Вестфальскаго войска подь командою генерала Тарро. 7-го іюля прибылъ въ Борисовъ съ частью своего войска генераль Барбанегръ. Въ теченіе 9 и 10 іюля проходило черезъ Борисовъ Вестфальское войско, состоявшее подь командою генерала Вольфа, исповѣдывавшаго ветхій завѣтъ.

Въ слѣдующіе засимъ дни проходили черезъ Борисовъ разныя небольшія партіи непріятельскаго войска, такъ что смѣло полагать можно, что въ теченіе всего этого мѣсяца проходило чрезъ Борисовъ по крайней мѣрѣ около 60000 войска съ соотвѣтствующимъ сему числу количествомъ пушекъ и прочей аммуниціи.

Генераль Барбанегръ, который во все время пребыванія своего въ Борисовѣ занимался введеніемъ въ сей странѣ новаго порядка и доставленіемъ продовольствія своему войску, передавъ управленіе города и уѣзда плацъ-коменданту Миходу, выступилъ 5 августа изъ Борисова по Московскому тракту. 6 августа, по приказанію мѣстнаго начальства, въ одной Борисовской приходской церкви собралось дворянство, гдѣ Михаилъ Зиновичъ избранъ былъ предводителемъ дворянства и почетнымъ смотрителемъ Борисовскаго училища, а бывшій предводителемъ Борисовскаго дворянства г. Слизень избранъ делегатомъ генеральной въ Варшавѣ Конфедераціи. 10 августа проходило чрезъ Борисовъ много непріятельской артиллеріи, а на другой день, т. е. 11 августа, пріѣхалъ въ Борисовъ Удино, маршалъ французскихъ войскъ, получившій только что рану въ плечо подь Полоцкомъ, и, послѣ краткаго отдыха, пустился 13 августа въ дорогу по Виленскому тракту. Въ этотъ же день проводили чрезъ Борисовъ взятыхъ непріятелемъ подь Смоленскомъ русскихъ военно-плѣнныхъ 600 человекъ. 19 августа проводили чрезъ Борисовъ 13 человекъ плѣнныхъ русскихъ офицеровъ. 21 августа провели русскихъ плѣнныхъ 200 человекъ. 22 августа провели 1090 человекъ, которые въ слѣдующіе дни были отправлены по Варшавской дорогѣ. Отъ тѣхъ же плѣнныхъ узнали мы, что 5 августа было подь Смоленскомъ большое сраженіе съ великою съ обѣихъ сторонъ потерей. 25 августа прибыло въ Борисовъ отдѣленіе польскихъ конныхъ фуражировъ, и неизвѣстно, по какой причинѣ, Борисовскій плацъ-комендантъ приказалъ по нимъ стрѣлять, въ каковой стычкѣ былъ убитъ одинъ польскій солдатъ. Въ теченіе всего этого мѣсяца почти каждый день провозили чрезъ Борисовъ запасы разной аммуниціи и подь конецъ мѣсяца проходило нѣсколько отрядовъ польской пѣхоты и конныхъ фуражировъ.

Во все это время, несмотря на то, что, проходило чрезъ Борисовъ столько войска, и что квартиры учителей лица были стѣснены, порядокъ ученія не былъ ничѣмъ нарушенъ, и учителя продолжали исполнять свою обязанность до 25

октября, несмотря даже и на тревогу, причиненную 16 числа сего мѣсяца ретировавшимися изъ-подъ Полоцка войсками. Только 25 октября, когда учителя съ учениками собрались въ Борисовской приходской церкви для совершенія благодарственнаго молебствія за храбрыя дѣйствія русскаго народа, вдругъ въ церкви слышно было пальбу отъ происходившей стычки въ срединѣ самаго города между вступающими въ оной двумя эскадронами Изюмскаго гусарскаго полка и отступающей французской пѣхотой; сія перестрѣлка продолжалась нѣсколько часовъ. Русскіе гусары, сдѣлавъ нѣсколько атакъ, должны были, наконецъ, отступить по случаю прибытія новаго отряда французскихъ кирасировъ. 27 числа того же мѣсяца распространился слухъ, что русское войско опять намѣревается атаковать Борисовъ. По сему, хотя несправедливому слуху, все французское войско, плацъ-комендантъ и прочіе мѣстные начальники бѣжали изъ Борисова, такъ какъ городъ въ теченіе нѣсколькихъ дней до прибытія 29 числа новаго плацъ-коменданта, именемъ Фурнероль, съ эскадрономъ польской кавалеріи и однимъ баталіономъ нѣмецкой пѣхоты, оставался безъ всякаго начальственнаго надзора.

По случаю сбора подъ Минскъ русскаго войска подъ начальствомъ адмирала Чичагова, прибылъ 5-го ноября въ Борисовъ Брониковскій, генераль французскаго войска и Минскій губернаторъ, что и не безъ основанія подало поводъ къ тревогѣ жителей сей страны, ибо когда 8-го числа сего мѣсяца польскій генераль Домбровскій прибылъ съ состоящими подъ его командою войсками изъ Умани въ Борисовъ, и расположился на мѣстахъ, гдѣ были мостовыя фортификаціи, которыя 24-го числа прошлаго мѣсяца, по приказанію Наполеона, были уничтожены, то на другой день (т. е. 9-го ноября), утромъ, около 6-ти часовъ, слышно было пальбу изъ пушекъ и разныхъ огнестрѣльныхъ орудій. Это была стычка русскаго войска, состоявшаго подъ командою адмирала Чичагова съ польскимъ войскомъ, состоявшимъ подъ командою генерала Домбровскаго. Битва эта продолжалась до 5-ти часовъ пополудни и кончилась тѣмъ, что польскій генераль, потерявъ 7 пушекъ и болѣе 2-хъ тысячъ человѣкъ убитыми, принужденъ былъ отступить по Московскому тракту, черезъ Борисовъ въ Лошницу, за которымъ тотчасъ слѣдовало русское войско, которое и во время пути истребило много непріятельскаго войска. Сколько потеряно со стороны русскихъ—неизвѣстно, должно, однакоже, полагать, что не малое число, ибо поляки упорно держались на своей позиціи, на нихъ дѣлало русское войско многія весьма сильныя нападенія, во время коихъ даже ихъ начальникъ, графъ Ламбертъ, получилъ сильную рану, отъ которой, какъ говорятъ, спустя нѣсколько дней умеръ. Во время сей перестрѣлки русскія пушки такъ сильно дѣйствовали, что нѣсколько ядеръ влетѣло въ средину города, а нѣсколько даже перелетѣло и далѣе, такъ что, когда одна еврейка, желая видѣть сраженіе, влѣзла на крышу дома,—тотчасъ была убита пушечнымъ ядромъ. Въ то самое время, когда одна часть русскаго войска гналась за непріателемъ, то другая, оставшаяся въ городѣ, стала нападать на обывательскіе дома; во время сей тревоги учителя много потерпѣли и понесли значительныя убытки. На другой день, т. е. 10-го ноября, вступилъ въ Борисовъ адмираль Чичаговъ со своею арміей, состоящею около 40000 войскъ, которая расположилась по обѣимъ сторонамъ города. Мы надѣялись быть совсѣмъ спокойными, какъ вдругъ 11-го ноября послышалась сильная пушечная пальба; болѣе и болѣе приближавшаяся тревога показывала, что непріятельское войско опять приближается къ Борисову. Должно полагать, что около 3-го часа

пополудни русское войско удостовѣрилось въ перевѣсъ непріятельской силы, и, послѣ нѣкотораго сопротивленія, отступило за рѣку Березину и, сжегши недавно выстроенный французами мостъ, расположилось на той самой горѣ, на которой три дня тому назадъ одержало совершенную побѣду надъ французами. Итакъ, городъ Борисовъ вторично впалъ въ руки непріятели, и въ тотъ же вечеръ вступилъ въ Борисовъ маршалъ Удино со своею командою, соединенною съ остатками польскаго войска, состоявшаго подъ начальствомъ генерала Домбровскаго. На другой день, т. е. 12-го ноября, вступилъ въ Борисовъ маршалъ Ней со своею дивизіею. 13-го числа утромъ прибыла въ Борисовъ гвардія Наполеона, и въ тотъ же день, въ 5-мъ часу пополудни, прибылъ самъ Наполеонъ. Онъ,



Старый Борисовъ, Дочь Наполеона съ фланцевъ стороны.

обозрѣвши мѣстоположеніе и теченіе рѣки Березины, послѣ небольшого отдыха, отправился въ Старый Борисовъ, иначе называемый Радивиловъ и, обозрѣвъ оттуда мѣста и переправу подлѣ деревни Студенки, отстоящей въ 12-ти верстахъ отъ Борисова, приказалъ выстроить нѣсколько мостовъ и, несмотря на сопротивленіе русскаго войска, расположеннаго по правой сторонѣ Березины, началъ 14-го числа переправляться на правую сторону сей рѣки. Въ то же время проходилъ чрезъ Борисовъ 15-го числа маршалъ Викторъ со своею дивизіею, а 16-го маршалъ Даву, который, оставивъ на мѣстѣ 2000 человекъ пѣхоты и столько же конныхъ фуражировъ, съ остальными и четырьмя пушками кое-какъ дошелъ до деревни Студенки. Оставленная въ Борисовѣ часть войска со своими мародерами, ограбивъ и превративъ въ пепель часть города, того же дня, въ 3 часа пополудни, отправилась изъ города въ Студенку. Но храбрый генераль-Витгенштейнъ успѣлъ въ тотъ же вечеръ съ 4000 войска и съ нѣкоторою частью артиллеріи прибыть въ городъ и, догнавши французское войско, многихъ изъ онаго положилъ на мѣстѣ, а остальныхъ взялъ въ плѣнъ. Прибывшій въ 10 часовъ ночи генераль Войновъ съ отрядомъ войска адмирала Чичагова, успѣлъ взять въ плѣнъ и всѣхъ остальныхъ французскихъ мародеровъ. Въ сію же ночь прибылъ въ Борисовъ и графъ Платовъ съ дивизіею казаковъ, гдѣ расположился ночевать на лугахъ, по обѣимъ сторонамъ рѣчки Схи, а на другой день, т. е.

17-го ноября, въ 3 часа утра, спѣшили переправиться на правую сторону рѣки Березины для помощи адмиралу Чичагову, который съ самаго 14-го числа безпрестанно имѣлъ стычки съ французскою арміею, состоявшею тогда по крайней мѣрѣ изъ 150000 воиновъ. Генераль Витгенштейнъ, несмотря на то, что отрядъ его, состоящій только изъ 4000 человекъ, былъ изнуренъ, и что французская армія была ему въ тылу, продолжалъ преслѣдовать непріятеля и 17-го числа прибылъ съ своимъ отрядомъ въ Студенку и, догнавши въ тотъ же день непріятельское войско, частью разбилъ оное, частью потопилъ, а остальное взялъ въ плѣнъ. Вся потеря непріятеля, при переправѣ чрезъ Березину, полагается до 36000 убитыхъ и 12000 взятыхъ въ плѣнъ. Кромѣ этого войска наши отняли у непріятеля 23 пушки и большое количество аммуниціи, экипажей и разнаго рода военныхъ снарядовъ. Потеря со стороны русскихъ была весьма незначительна, ибо непріятель думалъ болѣе объ уходѣ, чѣмъ о побѣдѣ. Сильно изнуренное непріятельское войско послѣ перехода чрезъ Березину такъ опустошило мѣста, чрезъ кои проходило, что большая часть жителей, оставивъ дома свои, разбѣжалась съ женами и дѣтьми по лѣсамъ, гдѣ многіе изъ нихъ погибли отъ холода и голода, такъ что по окончаніи кампаніи найдены были валяющіяся по улицамъ, огородамъ и въ опустошенныхъ домахъ многія мертвыя тѣла и никто не былъ встрѣчаемъ, кого бы можно было заставить похоронить оныя тѣла. На другой день послѣ кампаніи, т. е. 19-го прибылъ въ Борисовъ генераль-отъ-инфантеріи графъ Милорадовичъ, который именемъ Монарха увѣрилъ учителей Борисовскаго училища въ особенной Его Императорскаго Величества благосклонности. 23 числа, проѣхалъ чрезъ Борисовъ Императорскаго Величества генераль-адъютантъ графъ Сентири. 24-го прибылъ въ Борисовъ, назначенный генераломъ Кутузовымъ, княземъ Смоленскимъ, въ должность коменданта города Борисова и главнаго начальника всего округа онаго города, подполковникъ Свѣчинъ, съ тремя полками. Онъ должность свою началъ тѣмъ, что велѣлъ очистить городъ отъ валяющихся по улицамъ и въ опустошенныхъ домахъ мертвыхъ тѣлъ, изъ коихъ болѣе 6000 приказалъ вывезти изъ города и сжечь, а остальныхъ предать землѣ. 1-го декабря прибыли въ Борисовъ: земскій исправникъ Соколовъ и частный приставъ Шимановскій, которыхъ комендантъ Свѣчинъ и проводилъ въ ихъ должность. 2-го декабря проѣхалъ черезъ Борисовъ Его Свѣтлость Принцъ Ольденбургскій, а 3-го числа генераль Бороздинъ. Числа 11-го—французскіе плѣнные сожгли единственный во всемъ городѣ каменный домъ городского магистрата. 12-го числа прибылъ въ Борисовъ городничій Шатиловъ и тотчасъ вступилъ въ свою должность. 13-го числа проѣхалъ чрезъ Борисовъ начальникъ Московскаго войска генераль Марковъ, а 15-го числа графы Толстой и Салтыковъ. 18-го числа проѣхалъ князь Голицынъ курьеромъ въ С.-Петербургъ. 22-го числа прибылъ въ Борисовъ князь Хованскій для обзрѣнія тамошнихъ госпиталей и проѣхалъ чрезъ Борисовъ министръ полиціи Балашовъ, 28-го князь Горчаковъ, а 29-го генераль Бороздинъ“.

Этотъ дневникъ съ достаточной обстоятельностью рисуетъ достопамятный для Борисова 1812 г. Событіе это тѣмъ болѣе должно быть отмѣчено, что съ этого времени Борисовъ начинаетъ постепенно выдѣляться по торгово-промышленному своему значенію въ Минской губерніи и за сто лѣтъ дѣлается тѣмъ, въ какомъ видѣ мы его нынѣ застаемъ.

Въ настоящее время, уѣздный городъ Минской губерніи *Борисовъ*—одинъ изъ выдающихся промышленно-торговыхъ поселеній сѣверо-западнаго края. Про-

мадныя лѣсныя богатства уѣзда, дешевый и удобный водный березинскій путь и московско-брестская желѣзная дорога вызвали здѣсь къ жизни рядъ фабрикъ и заводовъ, которые, безспорно, вліяютъ на внутреннюю жизнь и внѣшній видъ города и сулятъ ему развитіе въ будущемъ. Должно различать Старый Борисовъ, Новый Борисовъ и собственно городъ Борисовъ.

Старый Борисовъ ничто иное, какъ экономія имѣнія великихъ князей Николая и Петра Николаевичей, въ пяти верстахъ къ сѣверо-западу отъ г. Борисова, вверхъ по теченію рѣки Березины. Въ Старый Борисовъ ведетъ изъ города шоссе и устроенъ телефонъ. Кромѣ дворца и службъ въ Старомъ Борисовѣ на-

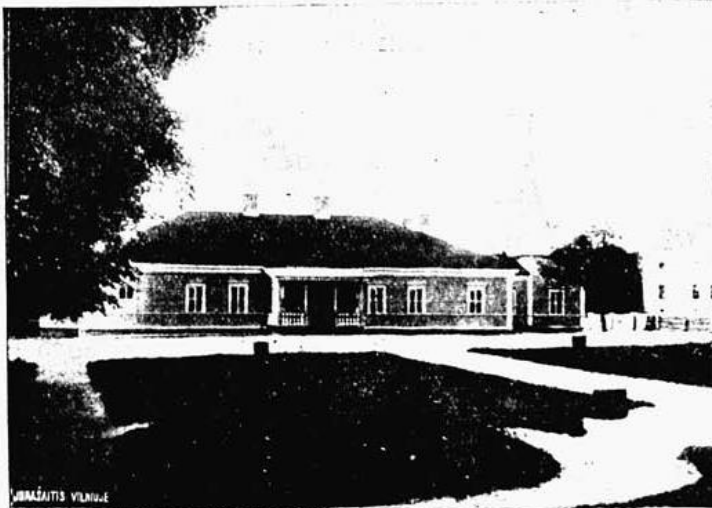


Старый Борисовъ. Дворецъ великихъ князей Николая и Петра Николаевичей.

ходится историческая достопримѣчательность: домъ, въ которомъ жилъ императоръ французскій Наполеонъ, при переправѣ французовъ чрезъ Березину. Объ этомъ домѣ, представляющемъ памятникъ, связанный съ отечественной войной 1812 г. извѣстно слѣдующее.

Имѣніе Старый Борисовъ принадлежало раньше помѣщику князю Радивилу, отъ котораго впоследствии и было куплено великимъ княземъ Николаемъ Николаевичемъ Старшимъ. Затѣмъ оно было продано въ казну, и изъ казны уже выкуплено настоящими владѣльцами его въ 1899 году. Въ числѣ прочихъ построекъ, находившихся въ имѣніи послѣ его выкупа, былъ полуразвалившійся отъ ветхости домикъ, сыгравшій нѣкоторую историческую роль, пріютивъ подъ свой кровъ въ тяжелую годину Отечественной войны императора Наполеона 1-го вмѣстѣ съ его генеральнымъ штабомъ. По выкупѣ Старо-Борисовскаго имѣнія великимъ княземъ изъ казны и по назначеніи на должность главноуправляющаго имъ г. Д. П. Мещеринова, послѣдній обратилъ вниманіе великихъ князей на состояніе этого домика, и, получивъ надлежащее разрѣшеніе, реставрировалъ по имѣвшимся въ его распоряженіи даннымъ. Этотъ домикъ изъ руины превращенъ въ весьма изящное деревянное зданіе, сохранившее свой старый планъ, съ небольшими лишь измѣненіями. Расположенъ онъ среди зелени и съ внѣшней стороны представляетъ одноэтажное зданіе, окрашенное въ сѣровато-голубой

цвѣтъ, передъ домикомъ разбитъ цвѣтникъ; крыша сдѣлана на старинный ладъ гонтомъ, т. е. удлиненными дощатыми пластинками, замѣняющими собою черепицы. Домъ состоитъ изъ 12-ти комнатъ, не считая сѣней и церкви, пристроенныхъ въ 1899—900 году, и имѣеть въ длину 16 съ лишнимъ, а въ ширину 11 сажень; высота комнатъ достигаетъ $4\frac{1}{2}$ аршинъ. Церковь и сѣни, единственное отклоненіе отъ плана, по которому домъ былъ выстроенъ до 1812 года. Покойная нынѣ мать владѣтелей, Августѣйшая монахиня Александра Петровна, послѣ выкупа имѣнія изъ казны, имѣла намѣреніе на нѣкоторое время поселиться въ этомъ домикѣ для отдыха, для чего и была пристроена церковь. Но ей не суждено было осуществить свою мечту—побывать вновь въ этомъ имѣніи: смерть постигла ее въ самый день освященія церкви. Всѣ комнаты, носятъ современное названіе и служатъ пріютомъ для Высочайшихъ особъ во время ихъ пребыванія въ имѣніи. Внутри комнаты обставлены комфортабельно, въ соотвѣтствіи съ назначеніемъ каждой изъ нихъ. Какихъ-либо предметовъ времени Наполеона въ нихъ не было найдено. Это и слѣдовало ожидать, такъ какъ до капитальнаго ремонта, домъ съ теченіемъ времени обратился въ заурядную конюшню, и о какой-либо обстановкѣ не могло быть рѣчи. Именно здѣсь, въ Старо-Борисовскомъ имѣніи и расположился Наполеонъ, возвращавшійся изъ Москвы по Смоленскому тракту. Разбивъ свои военныя силы на нѣсколько отрядовъ, онъ сдѣлалъ имъ диспозицію согласно тактическимъ соображеніямъ, и самъ вмѣстѣ съ генеральнымъ штабомъ основался на выгодномъ въ стратегическомъ отношеніи, возвышенномъ лѣвомъ берегу рѣки Березины. Подтверждается это убѣжденіе и данными французской военной исторіи: въ планѣ дѣйствій Наполеона, обозначенъ пунктъ пребыванія Наполеона со штабомъ въ Старо-Борисовѣ. Одинъ изъ домовъ этого имѣнія, и именно тотъ, о которомъ была рѣчь выше, и явился отъ 13-го по 16-ое ноября 1812 года убѣжищемъ геніальнаго полководца, отдававшего отсюда всѣ приказанія по переправѣ своей арміи черезъ рѣку. Въ настоящее время онъ именуется въ память знаменательныхъ дней пребыванія Наполеона—„домомъ императора Наполеона I-го“.



Старый Борисовъ, Наполеоновскій домъ со стороны сада.

Ново-Борисовъ находится въ 3-хъ верстахъ отъ г. Борисова на юго-востокъ, внизъ по теченію р. Березины. Это новое поселеніе, выросшее послѣ проведенія мимо Борисова линіи московско-брестской желѣзн. дороги. Тутъ лѣтъ 30 тому назадъ стоялъ еще дремучій лѣсъ. Съ проведеніемъ московско-брестской ж. д., около вокзала, построеннаго недалеко отъ прекраснаго желѣзно-дорожнаго моста чрезъ Березину, возникъ небольшой поселокъ „Ново-Борисовъ“, который началъ мало-по-малу разрастаться. Затѣмъ сюда были

во-Борисовъ“, который началъ мало-по-малу разрастаться. Затѣмъ сюда были

переведены два кавалерійскихъ полка, для которыхъ построены прекрасныя казармы на землѣ помѣщика Колодѣва, средствами его самого и г. Свида. Такъ какъ для офицеровъ и командировъ отдѣльныхъ частей потребовались квартиры, то среди лѣса вдругъ, точно по мановенію волшебника, выросъ цѣлый городокъ. Потянулись торговцы, ремесленники; лѣтъ 10—11 тому назадъ стали строить заводы, фабрики... Новоборисовскій посадъ принялъ видъ торгово-промышленнаго пункта. Гор. Борисовъ съ завистью и тревогою началъ слѣдить за быстрымъ ростомъ своего пригорода. Съ 1900 года посадъ Ново-Борисовъ, съ разрѣшенія администраціи, вошелъ въ городскую черту и составляетъ одно цѣлое съ гор. Борисовымъ. Отъ него проведены чрезъ весь Ново-Борисовъ до вокзала вымощенная камнемъ дорога, телеграфъ и телефонъ.

Городъ Борисовъ расположенъ въ 74-хъ верстахъ отъ губернскаго г. Минска, подь $54^{\circ} 14' 46''$ с. ш. и $46^{\circ} 9' 52''$ вост. долг., на лѣвомъ берегу рѣки Березины, при впаденіи въ нее рѣки Схи, за громаднымъ низкимъ лугомъ, который находится между русломъ рѣки Березины и постройками го-

рода. Этотъ лугъ широкой полосой опоясываетъ городъ съ южной и юго-восточной стороны, занимая весь уголь, образуемый впаденіемъ р. Схи въ Березину и тянется по правому берегу р. Схи и по лѣвому берегу р. Березины, между ложемъ рѣкъ и городскимъ окопомъ. Только съ запада городъ непосредственно

спускается къ рѣкѣ Березинѣ. Городъ застроился на покатости, которая, съ юга—отъ рѣки Березины, постепенно поднимается на сѣверъ. Картина расположенія города особенно ясно открывается при въѣздѣ въ городъ съ Лепельскаго или б. Полотскаго тракта. Городъ точно осѣлъ въ своемъ южномъ концѣ и втиснуть въ карманъ, образуемый излучиной р. Березины и устьемъ



Г. Борисовъ. Виды улицъ: 1) Виленской, 2) Саутиной, 3) Московской, 4) Лепельской, 5) Базарной и 6) базарной площади у городской водоканки.

р. Схи. Горизонтъ города опоясанъ широкимъ кольцомъ лѣсовъ, главнымъ образомъ экономіи великихъ князей Николая и Петра Николаевичей.

Рѣка Березина... Опоясывающая городъ рѣка Березина беретъ свое начало въ Борисовскомъ уѣздѣ, близъ заштатнаго гор. Докшиць; общее ея протяженіе 590 верстъ. Отъ г. Борисова внизъ, на разстояніи 353-хъ верстъ, почти все время навигаціи судоходна. По ней ходятъ до Борисова товаро-пассажирскіе пароходы, съ неглубокой осадкой: отъ г. Борисова до м. Лоева на р. Днѣпрѣ, а буксирные отъ верховьевъ Березины до р. Днѣпра. На пароходахъ привозятъ въ Борисовъ: ные и мануфактурные товары, сахаръ, муку, крупу и пр., а изъ г. Борисова увозятъ: бумагу, желѣзныя и чугуныя издѣлія и сельско-хозяйственныя орудія и разные товары, а также дрова, папиргольць, спички, муку...

Рѣка Схи беретъ начало также въ Борисовскомъ уѣздѣ, близъ д. Максимовки. Длинной она всего около 42 верстъ. По ней только на разстояніи около 14 верстъ отъ устья можетъ производиться сплавъ лѣса, и то весною.

Г. Борисовъ занимаетъ площадь, исчисленную по плану въ 235 десятинъ и 1714 кв. саж., т. е. пространство болѣе двухъ квадратныхъ верстъ. Въ этомъ числѣ земли городской 18 дес. 181 кв. саж., чиншевой—1 дес. 1668 кв. саж., владѣльческой 184 дес. 922 кв. саж., православной церкви 7 дес. 1243 кв. саж., римск. костела 2 дес. 1556 кв. саж.; подъ соборомъ, лавками и базарною площадью 2 дес. 1600 кв. саж.; подъ улицами—18 дес, 1200 кв. саж., подъ тюрьмой 544 кв. саж.

Ново-Борисовъ занимаетъ пространство почти вдвое больше.

Число *дворовъ* въ г. Борисовѣ 1105 и въ Ново-Борисовѣ 418, а всего вмѣстѣ 1523.

Статистика населенія г. Борисова по даннымъ полиціи въ 1910 году представляется въ такомъ видѣ:

I) По вѣроисповѣданіямъ:

	Въ 1 части.	Во 2 части.	Въ 3 части.
а) православныхъ и старовѣровъ	2510 чел.	2475 чел.	3042 чел.
б) р. католиковъ	569 "	435 "	752 "
в) лютеранъ	— "	5 "	— "
г) евреевъ	3820 "	4087 "	1124 "
д) магометанъ	43 "	3 "	2 "
е) прочихъ исповѣданій	34 "	— "	17 "
Итого	6976 "	7005 "	5937 "

II) По сословіямъ:

	Въ 1 части.	Во 2 части.	Въ 3 части.
а) чиновниковъ	47 чел.	58 чел.	19 чел.
б) купцовъ	30 "	20 "	12 "
в) мѣщанъ	4679 "	6279 "	2020 "
г) крестьянъ	881 "	341 "	2718 "
д) ремесленниковъ	262 "	332 "	270 "

Всего вообще по полицейскимъ свѣдѣніямъ въ 1910 г. жителей въ г. Борисовѣ числилось 19.020 человекъ обоюго пола.

Въ 1910 году дѣйствовало въ Борисовѣ *восемь* и въ Ново-Борисовѣ *двадцать четыре* фабрики и завода. Всѣ они появились въ теченіе послѣднихъ 20-ти лѣтъ.

Ярмарки. Ежегодно въ г. Борисовѣ бываетъ двѣ ярмарки—первая Васильевская—открывается 1-го января и продолжается 2—3 дня; вторая на десятой недѣлѣ послѣ Пасхи,—продолжается до десяти дней. Предметами сбыта служатъ деревянныя издѣлія, какъ: ведра, катки, корыта, лопаты и т. п. предметы домашняго обихода, а кромѣ того щетина, которой продается до 150 пудовъ, и мѣстные мѣха: медвѣдей, волковъ, лисицъ, выдры, лосей, бѣлокъ (до 30 тыс. штукъ), барсуковъ, бобровъ, рыси, хорьковъ (вздорожавшихъ въ послѣднее время—съ 1 р. 20 коп. до 2 р. 20 коп. за штуку), куницъ, горностаевъ (до 300 штукъ), каждая продается по 6 руб.). Главный оборотъ на второй ярмаркѣ составляютъ лошади: ихъ продается до 1500 головъ, въ среднемъ по 80 руб., и коровы до 300 головъ—по 35 руб. штука.

Мѣстоположеніе города Борисова можно назвать живописнымъ. Во всякомъ случаѣ, городъ расположенъ очень правильно и удобно.

Въ центрѣ города находится базарная площадь, имѣющая правильную форму 4-хъ угольнаго продолговатаго прямоугольника между улицами: Минской—съ востока, продолженіемъ Полоцкой—съ запада, продолженіемъ Виленской—съ юга и Саутиной—съ сѣвера.

Съ сѣвера и востока на площади выстроены послѣ пожара 1892 года каменные городскія лавки, числомъ 112, которыя тянутся длинными рядами вдоль Саутиной и Минской улицъ.

На базарной площади находится городская водокачка и, близъ нея, въсо-мѣрная палатка; въ самомъ центрѣ площади построено каменное зданіе уѣзднаго казначейства, совершенно изолированное отъ всѣхъ другихъ построекъ и находится городской соборъ съ цемента-ремъ-погостомъ, обнесенный оградой и обсаженный деревьями.

Базарная площадь и улицы содержатся въ достаточной чистотѣ. По краямъ улицъ сдѣланы неширокіе мостки изъ дерева для пѣшеходовъ; ни асфальта, ни плитокъ нигдѣ на улицахъ мы не видѣли.

Въ г. Борисовѣ два православныхъ храма, въ Новоборисовѣ—одинъ, одинъ костелъ р.-католическій и 10-ть еврейскихъ синагогъ. Главный православный храмъ—городской соборъ во имя Воскресенія—каменный, находится на базарной площади. Онъ 3-хъ-престольный, построенъ въ 1870 г., византийской архитектуры. о 7-ми главахъ, по размѣрамъ не великъ, такъ что въ большіе праздники



Г. Борисовъ. Православный соборъ во имя Воскресенія Христова съ приделами св. кн. Александра Невскаго и св. кн. Владимира.

не вмѣщаетъ всѣхъ богомольцевъ. Въ восточной части города, недалеко отъ городского бульвара, находится древняя деревянная церковь во имя св. Андрея Юродиваго. По стилю постройка этой церкви должна быть отнесена къ XVII вѣку и, повидимому, она всегда была православной. По преданію, здѣсь на усадьбѣ, занимаемой нынѣ настоятелемъ собора, находился монастырь. Въ Ново-Борисовской части города, недалеко отъ вокзала, находится Юліевская церковь—школа, деревянная, сооруженная лѣтъ 7 тому назадъ.

Римско-католическій костель въ г. Борисовѣ—одинъ, каменный, въ формѣ базилики, довольно внушительныхъ размѣровъ, находится въ сторонѣ, на Минской улицѣ, почти на равномъ разстояніи отъ базара и моста черезъ р. Березину. Построенъ онъ алтаремъ на востокъ. Постройка относится къ 1806—1823 г. г. ¹⁾.

На островѣ р. Березины близъ города вызвышается 2-хъ этажный каменный домъ, въ которомъ помѣщается тюрьма. Онъ окруженъ каменной же стѣною, а съ сушию его соединяетъ деревянный мостъ. На этомъ мѣстѣ въ старину былъ замокъ, слѣды коего остались въ окопахъ и глубокомъ рвѣ. Гвагнинъ сообщаетъ, что въ 16-омъ вѣкѣ Борисовскій замокъ имѣлъ круглую форму и былъ сильно укрѣпленъ башнями, окопанъ валомъ и глубокимъ рвомъ, который былъ соединенъ съ Березиной. Строенія замка были деревянные, на каменномъ фундаментѣ, съ одними воротами. Небольшой мостикъ былъ перекинутъ отъ замка на Хоругвью улицу ²⁾.

Съ противоположнымъ берегомъ р. Березины городъ соединенъ отъ Минской улицы длиннымъ (около одной версты) деревяннымъ мостомъ, который устроенъ на сваяхъ и проходитъ надъ обводнымъ рукавомъ изъ рѣки Березины къ спичечной фабрикѣ „Викторія“.



Г. Борисовъ. Главные корпуса спичечной фабрики братьевъ Содомотовыхъ „Викторія“.

Этотъ мостъ и затѣмъ дорога къ вокзалу устроены въ 1903 году на счетъ земскаго капитала и представляютъ красивыя сооруженія.

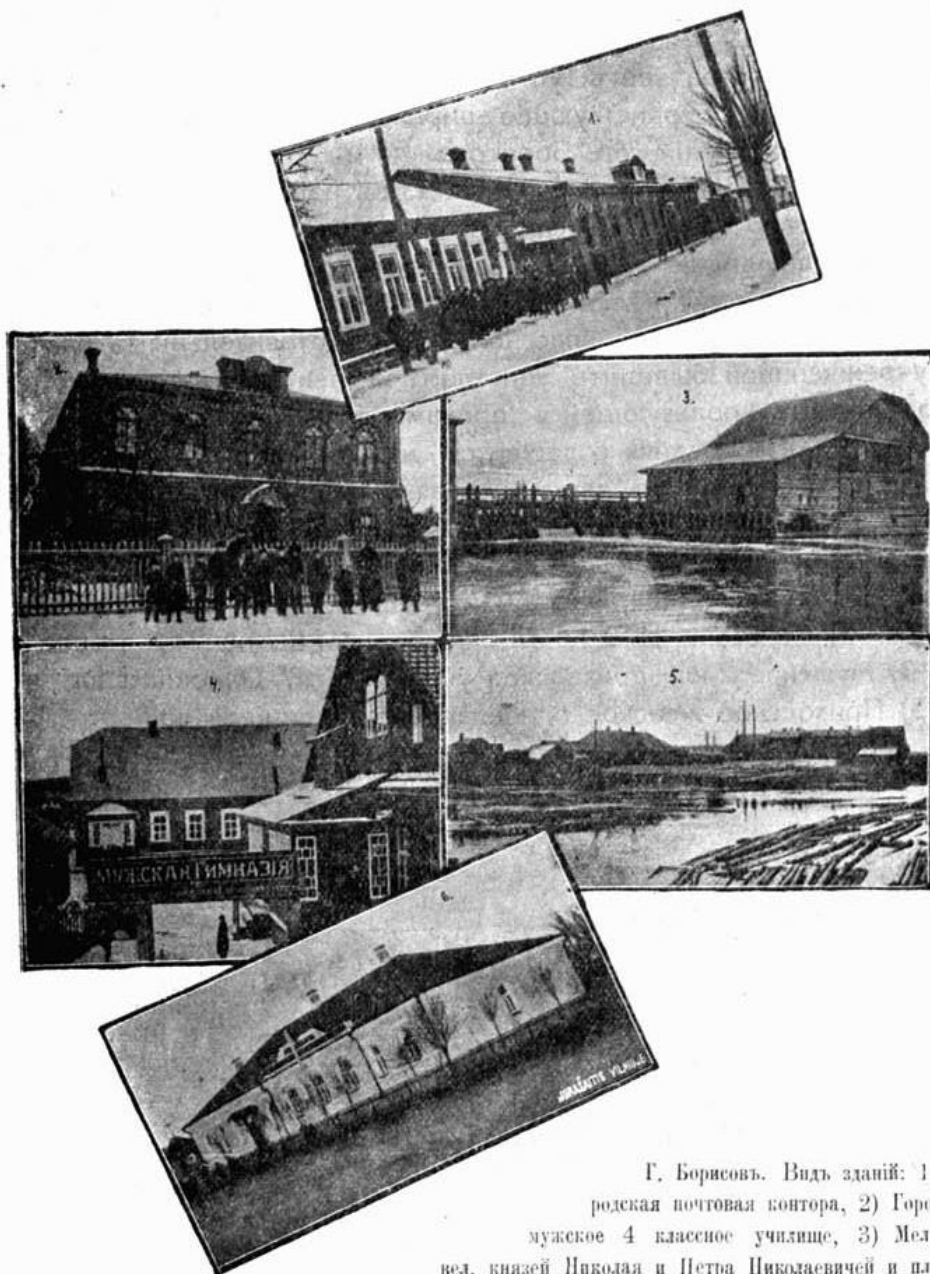
Чрезъ р. Сху сдѣланы мостъ и плотина у мельницъ, изъ которыхъ одна—меньшая на правомъ, городскомъ берегу р. Схи, принадлежитъ городу, а другая—большая, на лѣвомъ берегу—принадлежитъ имѣнію великихъ князей. Какъ мельницы, такъ равно и плотины

серьезно ждутъ своей очереди, чтобы быть подновленными. Кромѣ того, для пѣшеходовъ, отъ спичечной фабрики „Викторія“, къ рѣкѣ устроены деревянные

¹⁾ Костель построенъ на мѣстѣ перваго Борисовскаго деревяннаго костела, основаннаго въ Борисовѣ Борисовскимъ старостой Адамомъ Казановскимъ въ 1642 г., при чемъ костель былъ обезпеченъ доходами съ им. Ратуичъ и 7-ю плацами въ г. Борисовѣ.

²⁾ Slowin. Geogr. t. 1, SPB. 1880.

мостки, шириною 2½ аршина и высотой около 3-х аршинъ надъ заболоченнымъ лугомъ, который находится между городомъ и берегомъ р. Березины. Эти мостки, около 400 саженьей длины сокращаютъ вдвое дорогу въ Новоборисовъ. Перевозъ черезъ рѣку поддерживается лодками. Мостки представляютъ частное предпріятіе лица, содержащаго перевозъ чрезъ рѣку, и нуждаются въ большомъ ремонтѣ. Движеніе по этимъ мосткамъ очень оживленное.



Г. Борисовъ. Видъ зданій: 1) Городская почтовая контора, 2) Городское мужское 4 классное училище, 3) Мельница вел. князей Николая и Петра Николаевичей и плотина чрезъ рѣку Сху, 4) Мужская гимназія, 5) Видъ канала у спичечной фабрики „Викторія“, 6) Уѣздное казначейство.

Жизнь въ Борисовѣ не дорога. Квартиры вдвое дешевле, чѣмъ въ сосѣднемъ Минскѣ; дрова—одна кубич. саж. 10—12 руб. Р. Березина снабжаетъ городъ свѣжей рыбою, въ достаточномъ количествѣ. Ловятся щуки, окуни, налимы, лещи, язи, изрѣдка попадаются и стерляди. Дичи мало и она дорога. Это тѣмъ болѣе удивительно, что когда-то эти мѣста славились обиліемъ дичи.

Общественная жизнь. Несмотря на 17-ти тысячное население, общественная жизнь г. Борисова не отличается особенною оживленностью. Этому препятствует расовая и религиозная обособленность евреевъ, составляющихъ большинство населения, а отчасти и замкнутость интеллигентнаго, преимущественно чиновнаго класса. Отъ времени до времени кружокъ любителей сценическаго искусства даетъ благотворительные спектакли. Периодически наѣзжаютъ сюда „малороссы“ и еврейско-жаргонная труппа. Иногда удостоиваютъ Борисовъ кратковременнымъ посѣщеніемъ „звѣзды“ театральнаго міра второй величины. Лѣтомъ вольное пожарное общество устраиваетъ гулянья на „батареяхъ“, съ музыкою, танцами, фейерверкомъ и проч. Странствующие цирки, кинематографы, балаганы исчерпываютъ сумму развлеченій гор. Борисова.

Просвѣщеніе. Внезапно пробудившееся въ народной массѣ стремленіе къ просвѣщенію застало городъ врасплохъ. Городское училище и другія школы оказались переполненными. Усиленный спросъ на образованіе повелъ также къ открытію въ 1907 году нѣсколькихъ частныхъ учебныхъ заведеній, въ томъ числѣ а) частной женской 4-хъ классной, съ приготовительнымъ классомъ, прогимназіи, учрежденной бывшимъ учителемъ-инспекторомъ городского училища И. П. Любимовымъ—пользующейся правами для учащихся и б) общественной мужской гимназіи. Послѣдняя содержится на средства города и помѣщается (надо полагать, временно) въ двухъ деревянныхъ зданіяхъ. *Казенныя учебныя заведенія* въ г. Борисовѣ слѣдующія: 1) Городское четырехклассное училище. Зданіе, въ которомъ нынѣ помѣщается училище, построено въ 1897 г. Площадь, занимаемая зданіемъ училища, равна 112 кв. саж., а вся усадьба училища около 1350 кв. саж. 2) Съ осени 1910 г. въ Новоборисовѣ открыто второе городское училище. 3) Мужское 2-кл. приходское училище. 4) Одноклассное приходское училище. 5) Приходское женское одноклассное училище и др.