

М-ка Лагойск.

Палажэньне і надворны выгляд мястэчка.

М. Лагойск цяпер зьяўляецца цэнтрам Лагойскага раёну Менскай акругі, а да раёнаваньня было валасным асяродкам Лагойскае воласьці, Барысаўскага павету, б. Менскай губ.

Мястэчка знаходзіцца на адлегласьці 44,8 клм. ад Менску, 48 клм. ад Барысава і 30 клм. ад бліжэйшай чыгуначнай ст. Вітгенштэйнская (Смалявічы) Маск.-Бел.-Балт. чыгункі. З г. Менскам, Барысавам і бліжэйшымі мястэчкамі (Плешчаныцы і Смалявічы) Лагойск зьвязаны грунтавымі дарогамі. У 1927 годзе ўжо распачаты работы па правядзеньні шасы Лагойск—Менск. Грунтавыя дарогі даюць магчымасьць нормальна зносіцца з вакольнымі вёскамі раёну ва ўсе поры году; масты і грэблі адноўлены і знаходзяцца ў лепшым становішчы, чым былі ў даваенныя часы. Найлепшымі дарогамі лічацца: дарога на Менск, на м. Плешчаныцы, на Барысаў.

З паўночнага захаду на паўднёвы ўсход праз м. Лагойск па ледавіковай даліне працякае рака Гайна—правая прытока р. Бярэзіны. Правы бераг ракі Гайны каля Лагойску багаты крыніцамі з чыстай і прыемнай на смак вадой.

Па некаторых літаратурных даных у Лагойску на левым беразе ракі Гайны, супроць касьцёлу, у 50-х гадох мінулага стагодзьдзя быў невялікі курорт з жалезістымі і сернымі крыніцамі, дзе лячыліся ад раматызу, нэрвовых хвароб і паралюшу. Старажылы па гэтым пытаньні даюць супярэчныя паказаньні. Крыніцы гэтыя цяпер у поўным заняпадзе.

Шырыня ракі Гайны каля мястэчка дасягае 25 мэтраў, глыбіня ад 2 да 5 мэтр. У рацэ водзяцца шчупакі, плоткі, акуні, ляшчы, налімы, пескары, ліны. У мястэчку ёсьць вадзяны млын; другі млын і крупадзёрка ў савхозе Луцаўшчына (1 клм. ад Лагойску—ніжэй).

Навакол мястэчка па абодвух берагох ракі паверхня хвалістая, пакрытая лесам і гаямі; то цэлымі невялікімі градамі, то паасобку раскінуты лясістыя ўзгоркі, што прыдае

прыгожы выгляд ваколіцам мястэчка. Берагі ракі парасьлі вольхаю.

Мястэчка распаложана ў нізіне (лог-Лагожеск-Лагожск-Лагойск) на правым беразе ракі Гайны. На левым беразе знаходзіцца 4 двары, касьцёл і пошта („Жыр“).

У мястэчку маюцца наступныя вуліцы: Савецкая (б. Віленская), Комунальная (б. Касьцёльная), Комсамольская (б. Замкавая), Смалявіцкая, Барысаўская, вул. Профінтэрна (б. Мікольская) і перавулкі: Завозерскі, Банны, Чырвоны Роў. Брукаваны толькі гэтакія вуліцы: Савецкая, частка Барысаўскай і Замкавая (плян).

Праз раку Гайну праведзены драўляны мост у 1920 г.¹⁾; ёсьць таксама драўляныя масткі праз ручай Вапéнец па дарогах Барысаўскай, Смалявіцкай і на Менск.

Асьвятляецца Лагойск электрычнасьцю, якая праведзена ў 1921 г.²⁾.

У мястэчку ёсьць паштова-тэлеграфнае аддзяленьне і каса ашчаднасьці.

Будынкаў у мястэчку налічваецца 695, з іх 681 драўляных і 14 каменных, крытых саломай 241, гонтам — 450, жалезам — 4.

Комунальных жылых дамоў: драўляных 17 і каменных 2. Выдатных будынкаў у Лагойску няма. Воддаль ад мястэчка (0,75 км.), уверх па плыні р. Гайны, з правага яе боку стаіць былы графскі палац (цяпер у ім знаходзіцца РВК і іншыя раённыя ўстановы).

У адносінах да пажараў м-ка досыць небяспечна з прычыны скучанасьці дамоў па Савецкай і Барысаўскай вуліцах; дамы ўсе драўляныя, крытыя гонтам альбо саломай.

Вялікі пажар адбыўся ў 1920 г., калі белапаліякі пры адступленьні спалілі больш паловы Савецкае вуліцы, млын і мост праз р. Гайну. Савецкая ўлада шчыра дапамагала пагарэльцам адбудаваць новыя дамы.

З 1911 г. для аховы м-ка ад пажараў існуе пажарная дружина (54 чал.), ёсьць пажарнае дэпо і неабходныя пажарныя прылады.

Гістарычныя весткі і помнікі старасьветчыны.

Першыя звесткі аб Лагойску належаць да XII ст. Лагойск уваходзіў у склад зямель Полаччыны і перажываў асноўныя моманты яе гісторыі. У першы раз Лагойск упамінаецца ў летапісу пад 1084 г., калі ў час барацьбы Уладзімера

¹⁾ Стары мост быў спалены белапаліякамі пры адступленьні.

²⁾ Сьпярыша электрычнасьць была праведзена ў 1918 г., але пры адступленьні белапаліякамі была спалена дынамо-машына.

Монамаха, князя кіеўскага, з Усяславам Полацкім, Лагойск разам з іншымі гарадамі зямлі полацкай падпаў напад у кіеўскага войска. У 1128 г. Лагойск з прычыны перамогі кіеўскіх князёў над Полаччынай пераходзіць ужо ў склад Кіеўскага княства. З перамогай-жа палачан (Усяславічаў) Лагойск зноў пераходзіць пад уладу Полацку, але ў ім былі свае князі ў XII і XIII ст. У часы Літоўскае дзяржавы Лагойск дастаецца брату Ягайлы Скіргайлу (1387 г.), а потым Вітаўту (1392 г.), які ўзмацніў і пашырыў замак у Лагойску і перадаў потым горад свайму пляменьніку Андрэю Уладзіміравічу. У XV ст. Казімір IV падараваў Лагойск князю Аляксандру Чартарыскаму і такім чынам Лагойск зрабіўся прыватнаўласніцкім; дагэтуль-жа ён быў гаспадарскім. У часы барацьбы Крымскай татарскай арды з Менскім княствам Лагойск быў зусім зруйнаваны ў 1505 годзе Махмэд-Гірээм, насельніцтва было выразана. Разбураны быў замак і спалена ў замку старая Багаяўленская царква з праваслаўным манастыром. У 1517 годзе Лагойск пераходзіць у якасці пасагу за дачкой Сямёна Чартарыскага да Васіля (Тышкі) Тышкевіча (ваяводы Падляскага), які ў 1531 г. адбудаваў замак (разбураны татарамі) і пабудаваў драўляную Багаяўленскую царкву.

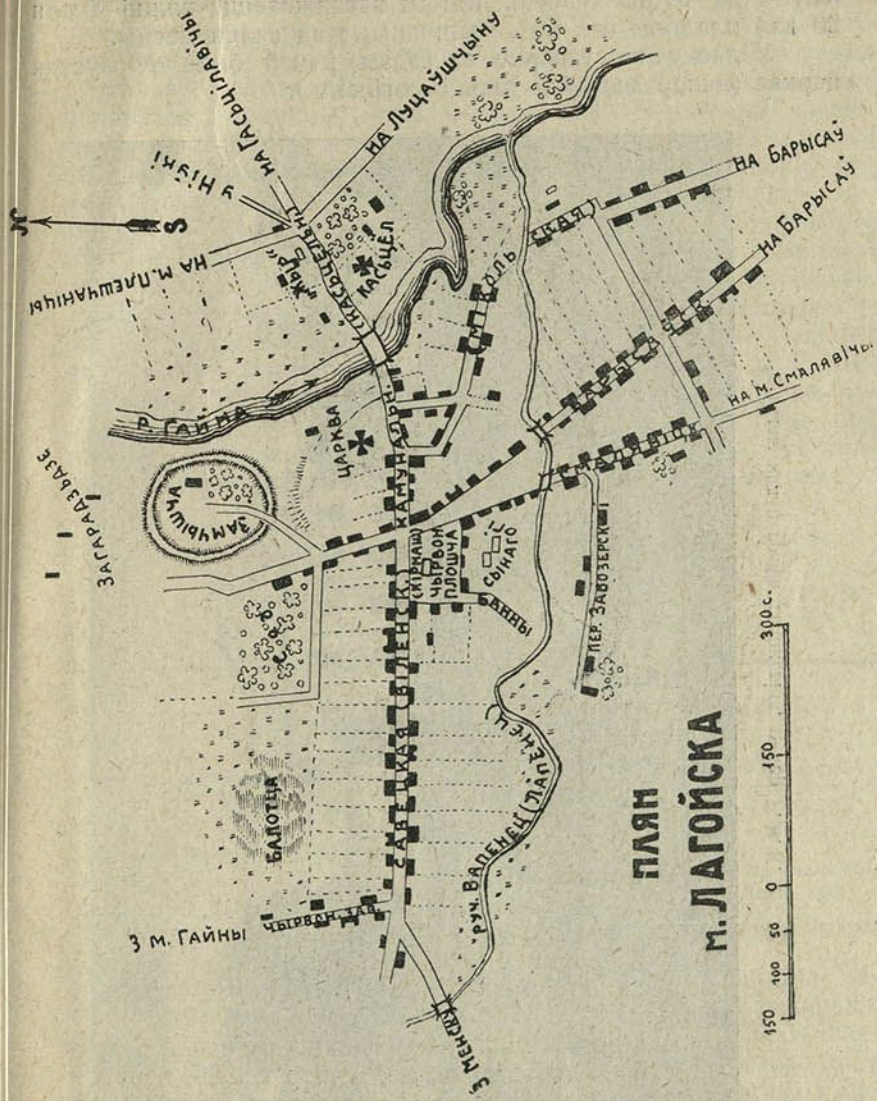
У час барацьбы Літвы з Масквой праз Лагойск некалькі разоў (1519, 1535 і 1655 г.) праходзіла рускае войска.

У часы вайны з швэдамі (1701-1721) горад з замкам і Багаяўленскай царквой былі спалены. Лагойск прышоў у заняпад і быў прададзены Тышкевічамі жмудзкаму біскупу Тышкевічу, які заснаваў у замку уніяцкі манастыр у 1752 г.¹⁾

У 1918 г. Лагойск быў акупаваны немцамі, а ў 1919 г. белапалаякамі (з жніўня 1919 г. па ліпень 1920 г.), якія сваёй полёнізатарска-клерыкальнай політыкай, рабаваньнем і зьдзекамі над насельніцтвам, асабліва яўрэямі, пакінулі жудасныя ўспаміны. Пры адступленьні перад Чырвонай арміяй дэзарганізаванае польскае войска спаліла большую частку Савецкай (б. Віленскай) вуліцы і млын. Гасіць пажар было забаронена; ува ўсіх, хто імкнуўся што-небудзь выратаваць ад пажару, стралялі.

Левы бок дарогі з мястэчка ў палац (дзе цяпер б. графскі сад) і таксама мясцовасьць, дзе цяпер стаіць палац, як сьведчаць старажылы, была некалі заселена. Частка гэтая лічылася, трэба думаць, прыгарадам Лагойску і насіла назву „Загарадзьдзе“ (і да гэтага часу так завецца). У пачатку

¹⁾ Россия, под ред. В. П. Семенова, т. IX, стр. 409-411. Досыць добра выкладзена гісторыя Лагойску і яго ваколіцы Сяльца. Да гэтае крыніцы мы і накіроўваем тых, хто жадае азнаёміцца з ёй.

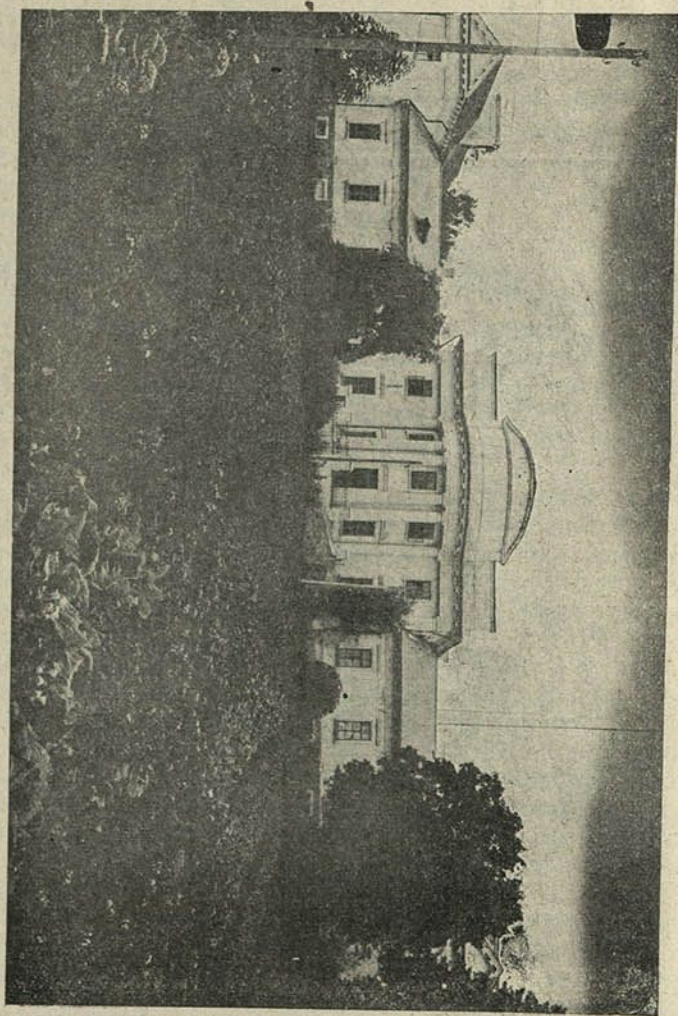


XIX ст. граф. Тышкевіч перасяляе цэлы шэраг сем'яў з „Загарадзьдзя“ (нават усю вуліцу, дзе цяпер сад) у розныя вёскі¹⁾. У 1815 г. пры р. Гайне будуюцца новы палац, што

1) Семі Беляговічаў, Галдовічаў—у в. Гасцылавічы і інш.

існуе і да гэтага часу¹⁾, потым насаджваецца вялікі (каля 20 дз.) пладовы сад на „ачышчаным“ ад сялян месцы.

У ляску на ўзгорку за садам раней [была Юраўская царква (цяпер застаўся толькі могільнік).



Былы палац графа Тышкевіча, дыпер Р. В. К.

У 50-я гады мінулага стагоддзя Канстантынам Тышкевічам у палацы быў заснаваны музей і бібліятэка. У музеі

¹⁾ Раней палац быў каля возера пад в. Заазер'е, у 1,5-2 клм. на паўднёвы ўсход ад мястэчка.

знаходзіліся розныя рэчы, якія былі знойдзены пры раскопках кургану — могільнікаў (Тышкевічам і Кіркорам): пярсьцёнкі, маністы, бранзалеты, а таксама 2 старых мячы з пазалочанымі малюнкамі Стэфана Баторыя, сьцяг, які быў узяты ў шведзеў, шабля Пятра I, каля 200 карцін італьянскага малярства і колекцыі старажытных ваз. Старажылы сьведчаць, што ў бібліотэцы было надзвычайна многа кніг на расійскай, польскай і розных чужаземных мовах. Частку музэю ў 1905 г. купіў археолёг Татур, а астатнюю частку музэю і бібліотэку ў 1910-11 г. Юзэф Тышкевіч перавёз у Вільню. Найменш каштоўныя рэчы і экзэмпляры кніг былі часткай знішчаны ў 1917 г. і качантка ў часы окупацыі.

Замчышча мае ў даўжыню каля 85 саж., у шырыню — больш 30 саж., навакол абведзена шырокім ровам і адной стараной прылягае да нізкага балоцістага берага р. Гайны. Замчышча зараз узарана, ёсьць пладовы сад, некалькі будынкаў. З Комсамольскай вуліцы (б. Замковай) праз роў праведзена насыпная дарога ў замчышча, а раней тут праз роў замчышча злучалася з мястэчкам драўляным мастом.

Насельнікі мястэчка і іх заняткі.

У мястэчку налічваецца 346 двароў. Рост і склад насельніцтва можна бачыць з наступнае табліцы:

Ч А С	Яўрэяў	Белар.	Расійн.	Паляк.	Інш.	Усяго	У в а г а
50-я г. XIX ст.	—	—	—	—	—	больш 1500	Россія, под ред. В. П. Семенова т. IX. стр. 410.
1897 г. . . .	1442	—	—	—	—	„ 2296	
1919 г. . . .	—	—	—	—	—	„ 1972	„Матар'ялы да Георг. Статист.“ Менск, 1928.
1923 г. . . .	1027	—	—	—	—	„ 2064	
1926 г. . . .	—	—	—	—	—	„ 2172	
1927 г. . . .	1014	712	4	34	12	„ 1776	Паподле даных сельсавету.

Як відаць з табліцы, большую частку насельніцтва мястэчка складаюць яўрэі, якія, паводле мясцовага паданьня, зьявіліся ў мястэчку ў пачатку XIX ст. (1808 г.). Пій Тышкевіч для павялічэньня сваіх прыбыткаў знайшоў неабходным пашырэнне ў мястэчку гандлю. З гэтай нібы мэтай з Барысава вызваны былі 4 сям'і яўрэяў, якім даны былі некаторыя прывілеі, адпушчаны лес на пабудову, дровы для апалу і інш. Пасьля гэтага лік яўрэяў гандляроў пачаў з кожным годам павялічвацца; яўрэі сталі прыбываць з розных месц і патроху папаўняць панскую казну.

Але ёсьць іншыя, больш дакладныя звесткі аб яўрэйскім насельніцтве ў Лагойску, здабытыя навуковым супрацоўнікам Яўрэйскага сэктару Беларускай Акадэміі Навук т. Аляксандравым, паводле якіх ужо ў 1766 г. у Лагойскім кагале лічылася 223 яўрэі, якія плацілі падушныя падаткі. Праўда, у склад лагойскага кагалу ўключаліся і яўрэі ваколільных вёсак. Па рэвіскіх даных 1847 г. ў лагойскім яўрэйскім кагале (сюды ўвайшлі і яўрэі ваколільных вёсак) налічвалася 1509 чал., а па перапісу 1897 г. — 1442 чал. (толькі местачковых яўрэяў).

Па роду заняцьцяў насельніцтва разьмяркоўваецца наступным чынам:

Род заняцьця	Зямляр.	Рамесьн.	Гандляр.	Служач.	Інш.
Лік двароў.	144	69	87	44	2

Зямляробствам займаецца баларуская і часткай польскае насяленьне мястэчка; яўрэі заняты пераважна гандлем, рамесніцтвам і часткай службаць; 3 яўрэйскія сям'і ў апошнія гады атрымалі зямельныя надзелы і займаюцца сельскай гаспадаркай.

Прыродныя ўмовы і ўраджайнасьць глебы спрыяюць заняцьцю сельскай гаспадаркай. Забясьпечанасьць гаспадарак зямлёй характарызуецца наступнымі лічбамі:

Колькасьць зямлі	Да 1 дз.	Ад 1 да 2 дз.	Ад 2 да 3 дз.	Ад 3 да 5 дз.	Ад 5 да 8 дз.	Ад 8 да 16 дз.	Усяго
Лік гаспадарак	12	14	28	43	40	7	144

З агульнага ліку гаспадарак сярдняцкіх налічваецца 61,8%, кулацкіх — толькі адна гаспадарка, а 37,5% — бядняцкіх. У сучасны момант у зямлякарыстаньні сялян знаходзіцца ворнай зямлі 392,64 дз., пад сенажацямі — 102,77 дз. і інш. 29,36 дз., усяго 524,77 дз. Да Кастрычнікавай рэвалюцыі было 476,44 дз.; прыбавілася 48,33 дз. з былых памешчыцкіх і царкоўных зямель¹⁾.

Частка былых батракоў эканоміі Тышкевіча ўтварыла сел.-гаспадарчы колектыў. Гаспадарка мае 54 дз. ворнай

¹⁾ Лічбовыя даныя ўзяты ў мест. савеце і Р. В. К. і адносяцца да 1927 г.

зямлі і 20 дз. сенажаці; колектыў вядзе гаспадарку досыць добра. Пераважная большасць графскіх зямель каля Лагойску адышла пад савецкую гаспадарку Луцаўшчына.

Недахоп зямлі ў значнай меры адчуваецца бядняцкай часткай насельніцтва і часткай сярэднякамі. Пазбавіцца зямельнага крызісу можна было-б толькі больш інтэнсіўным выдзеньнем гаспадаркі. У сучасны момант сыстэма гаспадаркі зерная, сыстэма паляводства — парушаная трохпалёвая. Пераходу на шматполье перашкаджае цераспалосіца і шматпалосіца. Найбольш пашыранымі і пераважнымі палявымі культурамі зьяўляюцца, жыта, авёс, бульба, ячмень, пшаніца. Сяўба кармовых траў пашырана слаба. Досыць пашырана сяўба лубіну для ўгнаення. Сярэдняя ўраджайнасць наступная (у пудох): жыта — 48 пуд., ячмень — 45 пуд, авёс — 50-55 пуд., пшаніца — 45 пуд., бульба — 750-800 пуд. з дзесяціны¹⁾.

Гародніцтва, садоўніцтва і пчалярства слаба пашыраны і носяць спажывецкі характар. Прамысловае значэнне маюць сады: б. графскі (каля 20 дз.), у савецкай гаспадарцы Луцаўшчына (каля 10 дз.) і часткова сад комунальнай гаспадаркі) на замчышчы; ёсць адна культурна-паказальная пасека.

У мястэчку ёсць наступныя прамысловыя прадпрыемствы: 3 маслабойкі, 3 ваўначоскі, цагельня, два млыны з леспілкай у Луцаўшчыне. Рамеснікаў і саматужнікаў налічваецца 69 сем'яў: ёсць краўцы, шаўцы, кавалі стаяры, возчыкі, цырульнікі і інш.

Разьмеркаваньне іх (рамеснікаў і саматужнікаў) па розных галінах вытворчасці можна бачыць з наступнае табліцы²⁾.

Род заняткаў	Шайноў	Краўноў	Квалёў	Возчыкаў	Загатоўшч.	Шанапашнік.	Стаяроў	Бляхароў	Калёсьнікаў	Муляроў	Цагельш.	Шкляроў	Цырульнік.	Галзіншчык.	Пекароў	Фарбароў	Смалакураў	Алейнікаў	Усяго
Кольк. асоб	23	26	15	23	5	3	2	1	2	1	1	1	2	1	4	1	1	5	118

У 80 і 90 гады мінулага сталецця пашыраны быў выраб плугоў, якія зьбываліся партыямі ў г. Барысаў на продаж. У 1837 г. К. Тышкевічам была заснавана і працавала да 60-х гадоў ткацкая фабрыка, якая знаходзілася на месцы б. валаснога праўленьня (цяпер яўрэйская школа). Будынкі для кватэр і сталюкі знаходзіліся ў прадмесці Жыр. На

¹⁾ Даньня 1927 г. Лагойск. мест. савету.

²⁾ Даньня мест. сав. за 1927 г.

фабрыцы працавала 100 чал. рабочых на 50 станкох. Агульная продукция вырабу даходзіла да 100.000 лакцей палатна; гадавы зварот быў ровен каля 25000 руб.¹⁾ На фабрыцы па звестках мясцовых старажылаў працавалі выключна мужчыны, якіх набіралі падлеткамі з прыгонных і навучалі ткацтву. Ільняная пража загатаўляліся ў бліжэйшых вёсках (у сялянскіх хатах), а баваўняная прывозілася з Манчэстэру. Першыя майстры вызваны былі з Польшчы. Вырабляліся: абрусы, сарвэты, ручнікі з рознымі малюнкамі і палатно досыць добрай якасці. Вырабамі фабрыкі задавальваліся патрэбы графскага двара, галоўным-жа чынам меўся на ўвазе попыт рынку.

Зарганізаваліся і працуюць колектывы: краўцоў, шаўцоў, загатаўшчыкаў і возчыкаў (возяць галоўным чынам розныя рэчы і продукты ў Менск і з Менску).

У часы вясеньняга вадазьбегу вада ў раўчаку Вапеньнік (Лапенец) вымывае каменны-вапнякі, з якіх сяляне мястэчка здабываюць вапну для мясцовых запатрабаваньняў; у 1,5 км. па дарозе на м. Гайну здабываецца досыць добрая чырвоная гліна (ганчарная); каля вёскі Рудня сяляне здабываюць белую гліну для пабелкі печыў.

Сельская гаспадарка.

Тэхніка вядзеньня сельскае гаспадаркі паступова паляпшаецца. Зямля апрацоўваецца выключна плугамі і баронамі (у большасьці драўлянымі з зьлезнымі зубамі). Першы плуг у мястэчку зьявіўся ў пачатку 80-х гадоў мінулага стагодзьдзя і скоро зусім выцесьніў саху. У сучасны момант у мястэчку ёсьць 198 плугоў (пераважна аднаконных), 4 касілі, 4 сортыроўкі, 8 жніярак і некалькі дзесяткаў малатарань. Сельска-гаспадарчыя прылады ёсьць на месцы і прадаюцца ў сельска-гаспадарчым коопэратыве.

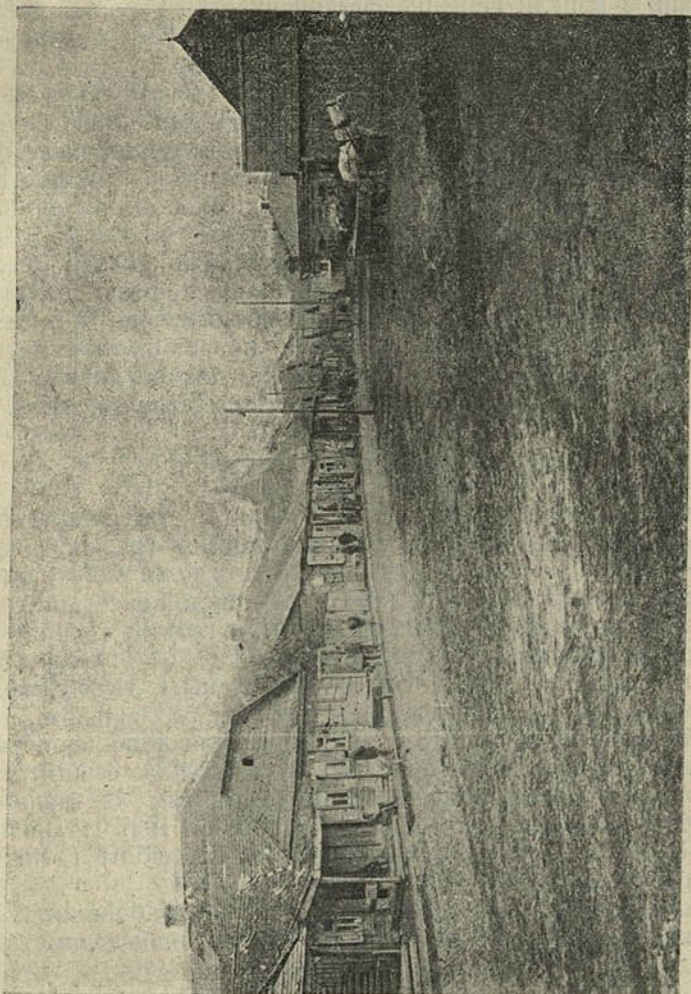
Коопэрацыя і гандаль.

Да 1917 г. у мястэчку існавала толькі крэдытнае т-ва прыблізна з лікам 200 сяброў. Гандаль знаходзіўся ў руках прыватных гандляроў. Цяпер у мястэчку ёсьць сельска-гаспадарчае крэдытнае т-ва з лікам 1173 пайшчыкі, з зваротным капіталам 5246 р. 60 к.; адчынена ў 1924 г. пры 50 пайшыках; пазычанага капіталу 5650 руб.

Спажывецкае т-ва на 1 жніўня 1927 г. налічвала 1000 сяброў (пасля перарэгістрацыі 900) з зваротным капіталам

¹⁾ Słownik Geograficzny. Warszawa. 1884.

12037 руб. Ёсць 3 коопэрацыйных крамы: 1) бакалейная, 2) галянтарэйная і мануфакт.-скураная і 3) жалезная; прыватных крам — 21. Мясцовы рынак больш чым на 50% знаходзіцца яшчэ ў прыватных руках, што ў значнай меры



Базарны пляц

тлумачыцца адсутнасцю ў коопэрацыйных крамах некаторых прадметаў першай патрэбы.

З ліпня м-ца 1916 г. у Лагойску існуе местачковае т-ва ўзаемадапамогі, сяброў 95 г. Камітэт сялянскай ўзаемадапа-

могі дапамагае бедняком выдачай грашовых і насенных па-
зык (зваротных і беззваротных), хадайнічае аб водпуску лесу
ў першую чаргу. Лік сяброў — 352 чал.

У лютым м-цы 1926 г. зорганізавалася пазычкова-ашчад-
нае крэдытнае т-ва, якое налічвае 112 пайшчыкаў; у т-ва
ўваходзяць 2 арцелі: шавецка-заготовачная і сялецкая арцель
гантаўшчыкоў (61 ч.). Капітал на 1 жніўня 1927 г. складаўся
з 1020 р. 43 к. паявых і 1110 р. 55 к. укладаў.

Кірмашы ў Лагойску адбываюцца 22 мая і 19 сьнежня—
на вясеньняга і зімовага Міколу і 19 жніўня (на Спаса).
19 сьнежня прадаюцца: кажухі, сукно, мясцовыя бандар-
ныя вырабы (бочкі, цабры, вёдры), гонты, абодзьдзі.
22 мая шмат прадаецца кароў. На ўсіх кірмашох прадаюцца
коні, сала, каўбасы, шынкі і інш. Да вайны кірмашы пра-
ходзілі досыць ажыўлена, за часы вайны і окупацыі былі
замёрлі і зноў аджылі (хаця і не ў ранейшых разьмерах) з
1924 г. Штотыдзень у чацьвер і нядзелю бываюць кірмаш-
ныя дні, калі сяляне вакольных вёсак прадаюць прадметы
хатняга вырабу і продукты гаспадаркі і купляюць патрэбныя
для гаспадаркі тавары ў коопэратыве і прыватных крамах.

Санітарны стан і ахова здароўя.

Санітарнае становішча мястэчка нельга прызнаць зда-
вальняльным: вуліцы вясной і ўвосень досыць гразкія, два-
ры ў большасьці таксама брудныя. Па бакох вуліц у цэнтраль-
най частцы праложаны масткі (тротуары). Вадой насельніцтва
карыстаецца з калодзежаў (ёсьць усяго 3), крыніц і ракі.

Хаты малыя, цесныя, з нізкай стольлю. У большасьці
адчувецца недахоп сьвету і вентыляцыі. Адны і тыя самыя
пакоі зьяўляюцца і майстэрнямі, і сталовымі, і спальнямі.

Найбольш пашыранымі хваробамі зьяўляюцца: кароста,
трахома, хваробы жывата, прастуда. У мястэчку ёсьць ра-
ённая больніца з стацыянарным і амбуляторным лячэньнем.
Праз амбуляторыю з 1 студзеня па 9 жніўня 1927 г. прай-
шло 10718 хворых рознымі хваробамі; зубалечэбны кабінэт
наведала 3000 чал.

Некаторыя хваробы, як рожу, лечаць бабкі-шаптухі.
Наогул-жа насельніцтва зварочваецца за мэдычнай дапамогай
у больніцу.

Народная асьвета і культасьветная праца.

У 1864 г. адчынілася першая народная школа, якая
існавала да 1918 г.; яўрэйскія дзеці вучыліся ў „хэдарах“,
якіх было некалькі ў мястэчку. У лютым месяцы 1918 г. ў

м-ку было адчынена вышэйшае пачатковае вучылішча, рэ-арганізаванае ў 1919 г. у школу II ст. У часы польскай окупацыі школа была зачынена і замест яе была адчынена расійская чатырохклясавая прогімназія; з 1920 г. існуе сямігадовая школа. Перашкодамі ў працы сямігодкі зьяўляюцца: неадпаведнасьць будынкаў пад школу, цесната пакояў, вельмі дрэннае абсталяваньне школы, адсутнасьць габінэтаў і бібліотэкі. З 1919 г. працуе яўрэйская чатырохгадовая школа. У тым-жа годзе была адчынена і польская школа; у часы польскай окупацыі яна была пашырана ў прогімназію імя Касьцюшкі, якая праводзіла полёнізатарскую політыку і сярод дзяцей беларусоў. У 1927 навучальным годзе працавалі: дзіцячы сад на 40 чал. (з беларускім і яўрэйскім аддзяленьнямі), школа рабочай моладзі для малапісьменных, вячэрняя школа для дарослых і лікпункт. Пры нардоме працавалі гурткі: політычны (30 чал.), драматычны з 2 сэкцыямі: яўрэйскай і беларускай (42 ч.), ваенны, гурток фізкультуры (120 ч.), музыкальны (12 ч.).

У бібліотэцы ў 1927 г. налічвалася 4026 кніг: на беларускай мове — 389, на яўрэйскай — 153 і на расійскай — 3484; чытачоў — 367, з іх 30% вучнёўскай моладзі.

Насельніцтва мястэчка ў тым-жа 1927 г. выпісвае наступныя газеты: „Известия ЦИК ССР“ — 6, „Правда“ — 23, „Зьвязда“ — 39, „Беларуская вёска“ — 27, „Юный пионер“ — 26, „Юнгер арбайтэр“ — 5, „Чырвоная Зьмена“ — 9, „Крестьянская газета“ — 10, „Учительская газета“ — 6, „Савецкая Беларусь“ — 11, „Октябрь“ — 41 і інш. — 14; часопісаў — 47; найбольш па сельскай гаспадарцы — 15.

Пры нардоме працуе кіно-перасоўка, ставяцца спэтаклі; ёсьць радыё.

Прыкмячаецца значнае пашырэнне элемэнтаў новага быту асабліва сярод моладзі, якая ўжо мала зьвязана з царквой ці сынагогай, пазбаўлена рэлігійных забабонаў. Яшчэ 8-9 год таму назад у вышэйшай пачатковай школе і потым у школе II ст. прыходзілася весьці барацьбу з т. зв. „суботнікамі“ — вучнямі, якія не хацелі пісаць у школе ў суботу па рэлігійных мотывах, цяпер ужо гэтага няма. Адчуваецца вялікая цяга дзяцей у піонэры і моладзі ў ЛКСМ. Зьмяняюцца патрыярхальныя сямейныя ўзаемаадносіны, якія былі ў Лагойску досыць моцнымі да рэвалюцыі.