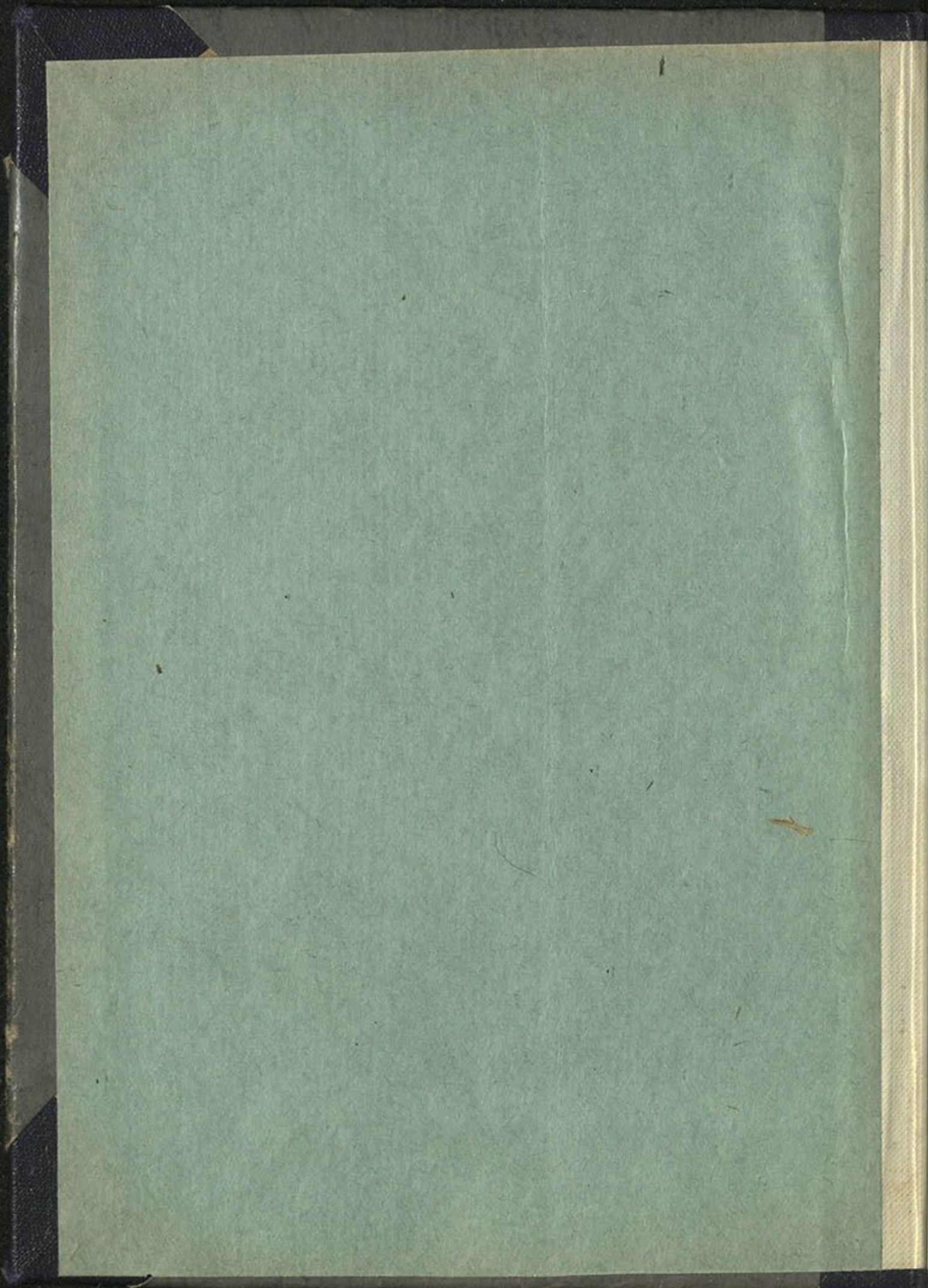


Ба 113 849 ф

СЕРЖПУТОВСКИЙ

БЕЛОРУСЫ





75, 4. 2009

Б 113849 БР

РУССКИЙ МУЗЕЙ. ЭТНОГРАФИЧЕСКИЙ ОТДЕЛ.

К Р А Т К И Е П У Т Е В О Д И Т Е Л И .

*ММ*  
*62076*

### БЕЛОРУСЫ.

Наравне с великорусами и украинцами, белорусы относятся к группе восточных славян и заселяют местность по верховьям Немана, Западной Двины, Днепра и его притокам Припети, Березине и Сожу. Белорусская народность образовалась из древних славянских племен: полоцких кривичей, дреговичей, радимичей и частью северян и древлян. Хотя эти племена издревле занимали означенные местности, но они рано лишились самостоятельности и долгое время сначала разделяли вместе судьбу обще-русских племен, а позднее входили в состав Литвы и Польши. Такая оторванность от родственных племен не могла не оказать влияния на выработку особенных бытовых черт. В настоящее время белорусы сильно раздроблены: меньшая часть из них образовала Белорусскую Республику, входящую в состав СССР, а остальная вошла в состав РСФСР, УССР, Польши и Латвии.

По языку и физическому типу белорусы отличаются от прочих славянских народов, а благодаря условиям занимаемой ими местности и замкнутому образу жизни, они больше других удержали в своем быту много особенностей, сохранившихся от глубокой древности.

Белорусы, проживая долгое время вместе с литовцами и оказывая на них большое влияние, в своем

Бел. 2005

РЕМОНТНЫЙ ФОНД

Департамент  
БССР  
В. А. ДУМОВ

Б 113849

2

домашнем и хозяйственном быту имеют с последними много общего, почему и помещены рядом.

### *Зал VII.*

Зал VII заключает в себе коллекции белорусов, латышей, литовцев и евреев. Белорусские коллекции выставлены вдоль внутренней стены. Осмотр их рекомендуется начинать из глубины зала, где на щите 17 сосредоточены предметы охоты.

Местность, занятая белорусами, в прежнее время была сплошь покрыта огромными лесами и болотами, где водилось множество разнообразных зверей и птиц, почему тогда звероловство играло большую роль в хозяйственной жизни народа. Впоследствии оно утратило свое значение, но во всяком случае еще вплоть до самой войны и революции являлось значительным подсобным промыслом в хозяйстве, особенно в Полесской части Белорусии. Тут надо указать на большое значение собирания яиц диких уток, охоту на них в зимнее время на гнилых озерах посредством сетей и деревянных прутьев, на охоту на лосей и серн по скользкому льду и глубокому снегу с плотным настом, на ловлю барсуков и лисиц в язвилах, посредством мешка и т. п. На щите 17 представлены капканы для ловли волков, лисиц, диких свиней, бобров, выдр, куниц, хорьков и пр., рогатина на медведей, чучело тетерева, вабики для заманивания лосей и птиц, ружье, гильзы, мешочки для пороха и дроби; охотничьи лыжи, а в шкафу 18 охотничьи сумки.

Рыболовство по берегам рек и озер хорошо развито и во многих местах, кроме подспорья в хозяйстве, является прибыльным промыслом. Во многих местах реки делятся перегородками (ез) на участки по количеству домохозяев. В озерах и топких боло-

тах Полесья широко развита промысловая ловля вьюнов, а на озере Князь или Жид—ершей. Вьюны и ерши разводятся по всей Белорусии. На щите 19 слева обычные рыболовные снаряды: острога и каганец, удочка, дорожка и другие крючки, образцы плетения сетей, грузила, снаряд для ловли вьюнов в проруби, фотография еза. На шкафу 18 рыболовные корзины.

Скотоводство вместе с земледелием является главным занятием белорусов и тесно связано с ним. Обилие лугов, особенно заливных, и тучных пастбищ дают возможность разводить скот в большом количестве. Здесь разводят лошадей, коров, овец, свиней, иногда и коз. Здешний скот мелкий, местной породы. Только в последнее время начал широко распространяться породистый скот и хорошие лошади. Лошади местной породы неприхотливы и чрезвычайно выносливы. Свиньи разводятся в широких размерах, как для себя, так равно и для сбыта. Из домашней птицы, как то: кур, уток и гусей,—особенно интересно разведение в большом количестве диких уток, посредством собирания по болотам насиженных утиных яиц. На щите 19 справа представлены пастушеские принадлежности, как то: кнуты, трубы, свирели и рожки, а также путы на лошадей для предохранения их от конокрадов.

Пчеловодство, как и в древности, широко распространено повсеместно, а особенно в Полесской части еще не утратило своих старинных форм бортничества и до последнего времени существует по лесам в дуплах и в особых колодах—ульях, как на деревьях, так равно и на пасеках или в усадьбах. На щите 20 и рундуке Ж представлены принадлежности бортового пчеловодства белорусов совместно с некоторыми предметами украинцев лесистой местности, где пчеловодство имеет одинаковый характер.

Здесь плеть для влезания на деревья, сетка для защиты от пчел, роевни, клеточки на пчелиную матку, пресс для выжимания воска, колода-улей, улей для заманивания роя и блок для поднимания на деревья ульев. Рамочное усовершенствованное пчеловодство начинает распространяться только в самое последнее время, да и то слишком слабо.

Земледелие является основным занятием. Оно теснейшим образом связано со скотоводством и без последнего не может существовать, так как почва в большинстве случаев песчаная, малоплодородная и требует обильного удобрения. Здесь еще до недавнего времени существовала подсечная система земледелия. Кроме того, сплошь и рядом подлесные земли обращаются под пашню так: на пасеке устраивается кашара — загородка для стоянки скота, которая после обильного удобрения вспахивается смыком, сохой или разрыхляется мотыгой и обращается в пашню. На рундуке II представлены такие упрощенные орудия для разрыхления подлесной почвы, как то: смык разных видов и соха. На рундуке 3 резак для разрезывания дерна целины и литовские сохи, имеющие много общего с белорусскими. На щите 22 упрощенные орудия ручной обработки почвы и ее удобрения. Жнут хлеба серпом, горох косят, гречиху и мелкий овес косят косой с особыми грабками; просушивают снопы в озеродах или овинах. Обмолачивают в гумнах на току просо и коноплю простым вытиранием зерен ногами, лен околачивают вальком, а остальные хлеба «дручком» — длинным изогнутым еловым суком, ударяя снопом по козелкам, или обычным цепом. Изредка встречаются молотилки домашнего изделия. Веют лопатами в ручную на ветру и просеивают на решете или посредством «опалушак» — ручного корыта — лотка. Хранят зерно в амбарах (щит 24, справа) в деревян-



ных долбленых или из клепок бочках (рундук К), иногда в закромах или плетеных из соломы корзинах. Мелют на мельницах или на ручных жерновах, которые еще сохранились почти повсеместно (рундук К). Крупу обдирают на жерновах или толкут в ступе, представленной на том же рундуке.

Средства передвижения. Для перехода через броды употребляются ходули, а через топкие болота кладутся «бервы» — мостики в одно бревно из ряда сваленных деревьев, причем для устойчивости применяется «расоха» — трость с развилиной на конце (шит 29). Обычным способом передвижения служат зимою сани, а летом телега о двух или четырех колесах. Сани бывают так называемые «копанки» на полозьях из вырытого из земли ствола дерева вместе с корнем или на гнутых полозьях. Телеги распространены узкие, длинные, с низким передком. Для перевозки снопов и сена употребляются кары или мажары — очень большие телеги. Волы запрягаются в ярмо одиночное или парное, а лошади в оглобли и дугу, только изредка мажары в дышло с хомутами. Для передвижения по воде распространены челны и «чайки» — долбленые однодревки (рундук М). Для переправы телег через реку употребляется плот — плот, состоящий из ряда бревен. Ряд связанных вместе плотов заменяет мост через реку с медленным течением.

Старинные селения в большинстве случаев небольшие в 10—25 дворов. Иногда и большое селение разделяется на ряд небольших кучаков — концов. Усадьбы обычно располагаются вдоль озера, реки или дороги, образующей улицу, в один или два ряда. Хаты — избы обращены узкой стороной к улице со входом со двора. Хозяйственные службы располагаются вглубь двора, чаще всего в ряд, или образуют замкнутый двор — в Восточной Белорусии (Могилевщина). Хаты

рубятся из бревен в простой угол и покрываются двускатной крышей из теса, дранки или соломы «под лопату». Хата состоит из одной комнаты; к ней пристроены сени и камора—кладовая; внутри, против входа,—красный угол; наискось от него—печь, за ней ложе в два яруса (пол и палаци). Вдоль стен лавы—скамьи. Еще в недавнее время хаты были курные—черные, без печной трубы и даже потолка. На зиму в крышу вставлялся лучник—деревянная труба, под которой подвешивалась железная решетка для освещения хаты лучиной (шит 30 и 31). Теперь курники почти совершенно исчезли; их заменили хаты просторные, в две комнаты, чистые и светлые, с большими окнами (шит 24). В них иногда на углу печи устраивается небольшой камин для освещения, хотя керосиновые лампы уже получили повсеместное распространение.

Обычно огонь добывается посредством кресала и трута, хотя их уже заменяют фабричные спички и даже зажигалки. Во всяком случае древнейший способ добывания огня трением еще сохранился в обрядах населения глухих мест Полесья.

На шите 32 представлены разнообразные предметы домашней утвари, как то: посуда, предметы изготовления и употребления пищи и питья, домашней обстановки, приспособления для стирки белья, безмены и т. п.

Из обрабатывающих промыслов широко распространено гончарное производство. Где только имеется подходящая глина, из нее изготавливается кирпич, черепица, печные трубы и разнообразная посуда. Посуда выделывается на ручном гончарном круге по старинным формам и хорошо обжигается, отчего отличается особенной прочностью. Изредка посуда частью покрывается разноцветной поливой, а иногда украшается несложными геометрическими

и растительными узорами. Разбитая посуда нередко оплетается железной проволокой или берестой. Образцы посуды представлены на щите 27 и вверху шкафов и щитов.

Благодаря обилию лесов, повсеместно развились самые разнообразные лесные промыслы, как то: рубка, вывозка и сплав леса, сидка смолы и дегтя, выжигание угля, заготовка ободьев, полозьев, дуг, дуба, дубильных веществ, выработка досок, драни, клепки и т. п. лесных материалов. Но особенно получило широкое распространение бочарство, т. е. изготовление разной деревянной посуды из клепок и долбленой, а также выделка колес и лодок. На щите 35 представлена стаяга—бочарный станок и разные инструменты для обработки дерева. Из них особенно обращает на себя внимание шклюд—секира со скошенным лезвием для вытесывания клепки и стей внутри хаты. Все эти инструменты несложного устройства и служат для самых разнообразных работ.

Обработка волокнистых веществ широко распространена повсеместно и является постоянным занятием каждой женщины почти во всю жизнь. До самого последнего времени здесь выделяются из шерсти домашние сукна, из льна или конопли холсты и разные клетчатые и узорчатые ткани. На щите 36 представлены орудия постепенной обработки шерсти, льна и конопли. Прядение производится почти исключительно на ручном веретене. Изготовленная пряжа поступает на кросна—ткацкий стан (рундук О) для тканья. Затем, холсты белятся на солнце, а сукна валяются на валюше (рундук П). Иногда посредством резных деревянных досок (щит 36) краской на холст наносятся узоры—это набойка. На щите 26, слева, представлены образцы клетчатых и узорчатых тканей, справа—вышивки.

Одежда выставлена на манекенах в шкафах. В большинстве случаев она уже вышла из употребления и заменилась общераспространенной. Типичной одеждой до войны и революции была следующая: у мужчин—длинная холщевая рубаха поверх таких же узких штанов; в холодное время—суконный куртик или длинная свита с клиньями по бокам, а зимою кожух; обувь—лапти и сапоги. Женская—длинная сорочка, с вышитыми красной нитью рукавами, андарак или юбка и передник. В праздники, поверх сорочки, безрукавка, а в холодное время куртач или свита, а то и кожух, на голове платок, а у замужних наметка; обувь—лапти, ходаки, сапоги или черевики; украшения: бусы, кольца, запонки и пояса, а у девушек—ленты и цветы. Шкаф 18—Полесье, 21—Срединная Белорусия, 25—Могилевщина и 28—Северо-Восточная часть.

Музыка у белорусов пользуется особенной любовью и является неотъемлемой принадлежностью разных семейных обрядов и празднеств, а также общественных увеселений. В шкафу 34, слева, внизу, помещены некоторые музыкальные инструменты, из коих на лире играют только нищие, распевая духовные стихи.

Обряды и верования, занимая в быту белорусов большое место, сохранились от глубокой старины и заключают в себе много интересных переживаний. В шкафу 34, справа, представлены: звезда, кутья, маска, обрядовый хлеб, обыденник и заломы; на рундуке Р—Купальский костер и на рундуке Н—вертеп—кукольный театр.

Детские игрушки выставлены на щите 33 и в шкафу 34 слева вверху.

*А. Сержпутовский.*

Напечатано по распоряжению Государственного Русского Музея.

Ученый Секретарь *Н. Черепнин.*

Сентябрь 1926 г.

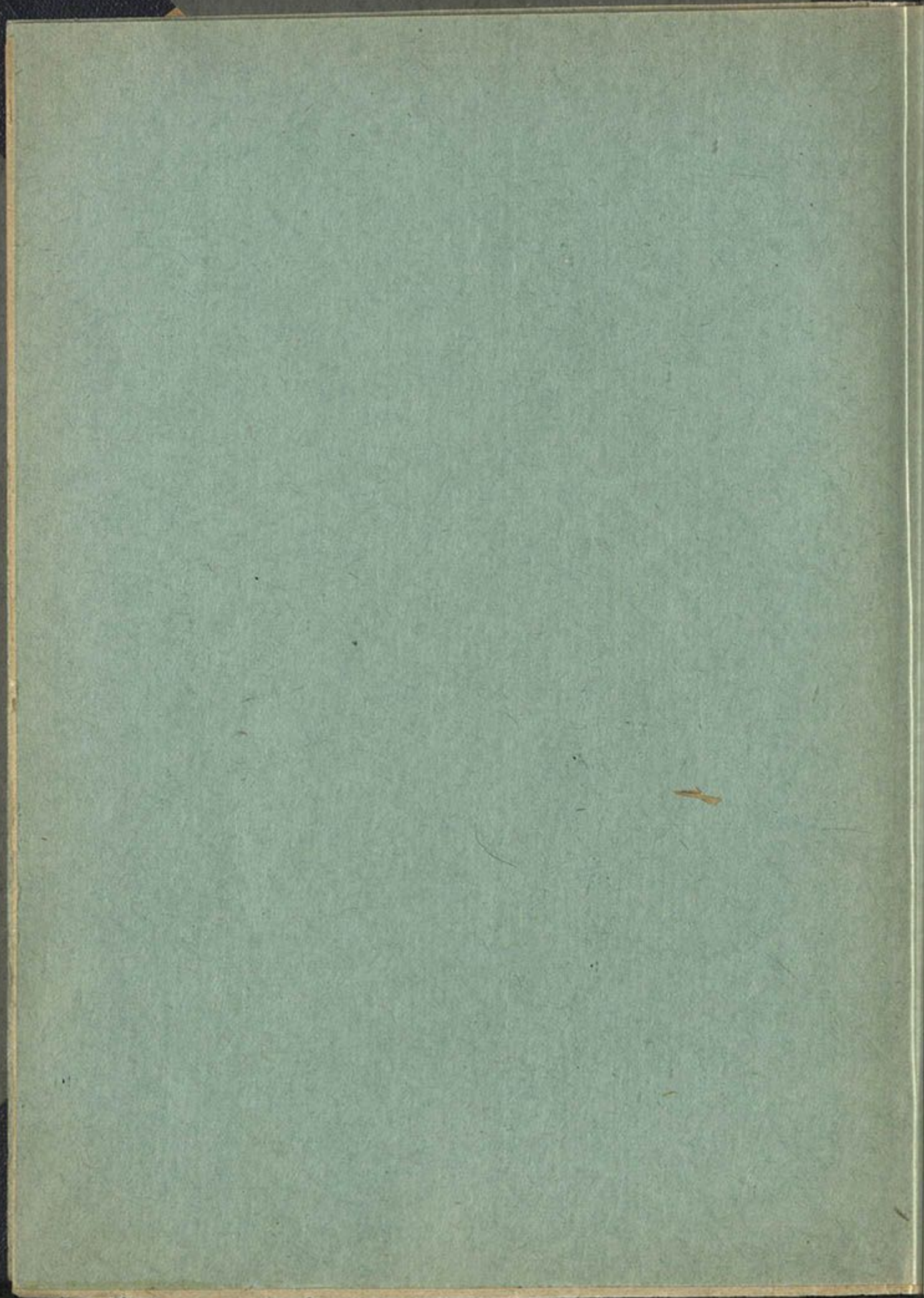
Ленинградский Гублит № 23308. Тираж 2000.

Гос. тип. им. Ивана Федорова, Ленинград, Звенигородская

Цена 7 коп.







7



8000000 1445682