

30к-3

6502

МАШ КРАЙ

ШТОМЕСЯЧНІК
Ц.Б.КРАЯЗНАЎСТВА
ПРЫ ІНСТЫТУЦЕ
БЕЛАРУСКАЙ
КУЛЬТУРЫ



№ 1 1925 г. КАСТРЬЧНІК



МЕНСК.

30к. 3
6502

Пролетары ўсіх краёў, злучайцеся!

НАШ КРАЙ

ШТОМЕСЯЧНІК

Цэнтральнага Бюро Краязнаўства

~~~~~ П Р Ы ~~~~~

ІНСТЫТУЦЕ БЕЛАРУСКАЕ КУЛЬТУРЫ

6A 2252

№ 1 Кастрычнік 1925

В Ы Д А Н Ь Н Е

Цэнтральнага Бюро Краязнаўства пры Інстытуце Беларускае Культуры

М Е Н С К — 1 9 2 5



# НАШ КРАЙ

СЕРІЯ ПЕРША

Національна бібліотека України

НАЦІОНАЛЬНА БІБЛІОТЕКА УКРАЇНИ

НАШ КРАЙ

## А Д Р Э Д А К Ц Ы І

У сваім прывітальным слове на ўсесаюзным настаўніцкім зьездзе акадэмік Ольдэнбург, старшыня Расійскага Цэнтральнага Бюро Краязнаўства, адзначыў, што краязнаўства — дзіця рэволюцыі. Толькі рэволюцыя, якая абудзіла шырокія працоўныя масы, якая дала ім магчымасьць кіраваць сабой адпаведна сваім эканомічным і культурным запатрабаваньням,—выклікала агўльную зразумелую зацікаўленасьць да жыцьця гэтых мас, выклікала імкненьне вывучаць умовы гэтага жыцьця, каб з кожным днём паляпшаць яго.

Адгэтуль вынікае тая розьніца, якую мы бачым паміж сучасным і дарэволюцыйным краязнаўствам. Сучаснае краязнаўства цікавіцца ня чыста гістарычнымі, этнографічнымі або прыродназнаўчымі пытаньнямі; яно орыентуецца на будаўніцтва ўва ўсіх яго праявах, грунтуецца на сучаснасьці і выкарыстоўвае мінулае, як матар'ял для будучыны.

На Беларусі дарэволюцыйнае краязнаўства мела выключна акадэмічны характар і не орыентавалася на шырокія масы культурных працаўнікоў.

У першыя гады пасля рэволюцыі Беларусь апынулася пад нямецкай і польскай окупацыяй і, зразумела, павінна была накіраваць усю сваю энэргію ў бок політычнага і нацыянальнага вызваленьня.

Толькі цяпер, разьвіваючыся эканомічна і політычна на грунце нацыянальнага самавызначэньня, вольная Беларусь, пашыраная ў сваіх межах, мае магчымасьць *пазнаць сама сябе*.

Праца савецкіх і партыйных органаў у розных галінах жыцьця працоўных мас нашай рэспублікі, абсьледаваньне прыродных багацьцяў Беларусі, мэліорацыя і іншыя мерапрыемствы ў справе паляпшэньня і ўзмацненьня сельскай гаспадаркі і прамысловасьці,—усё гэта вымагае папярэдняга вывучэньня і распрацоўкі; у гэтым кірунку павінны працаваць сучасныя краязнаўчыя арганізацыі Беларусі.

Дзякуючы цэламу шэрагу прычын, Беларусь вельмі слаба абсьледавана і вывучана. Прыродныя вытворчыя сілы нашага краю дагэтуль яшчэ мала вядомы навуцы. Не ў патрэбнай меры выведана і нашая мінуўшчына, а калі і выведана, дык у тых кірунках, якія былі карысны даўнейшай уладзе ў нашым

краі. Дзякуючы гэтаму, у навуцы паспелі скласьціся погляды, якія зрабіліся ўжо навуковай традыцыяй, хаця зусім не адпавядаюць запраўднасьці. Высьвятленьне па новаму старых куткоў нашае мінуўшчыны і вышукваньне новых куткоў—адна з важных задач сучаснага краязнаўства на Беларусі.

Трэба мець на ўвазе, што Беларусь у працягу якоў зьяўлялася і дагэтуль зьяўляецца рознапляменным краем, і ўзаемныя ўплывы народаў, якія ў ім жывуць, адбіваліся ўва ўсіх галінах жыцьця краю, як у эаномічным будаўніцтве, так і ў быце, мове, фольклёры і г. д. Вывучэньне гэтых узаемных ўплываў таксама зьяўляецца важным заданьнем краязнаўства.

Рэвалюцыя ўнесла асабліва многа новага ў быт і гаспадарку нашага народу. Сучаснае краязнаўства павінна выявіць гэта новае ў старым, павінна разабрацца ў гісторыі рэвалюцыйнага руху на Беларусі і ў гісторыі новых форм быту.

За апошнія гады БССР абагацілася цэлым шэрагам навуковых і вучэбных устаноў, якія ўзяліся за краязнаўчую працу. Сюды належаць: Беларускі Дзяржаўны Унівэрсытэт, Сельска-Гаспадарчая Акадэмія, дзяржаўныя музэі, цэлая сетка дасьледчых станцый і г. д.

Паказаныя задачы і мэты сучаснага краязнаўства стаяць побач з задачамі і мэтамі, якія ставіць сучасная працоўная школа ў справе выхаваньня савецкага грамадзяніна. Краязнаўства—грунт сучаснай школы, і мясцовы матар'ял кладзецца ў аснову ўсяго школьнага выкладаньня. Зразумела, што вяскковы і гарадзкі настаўнік выказвае ў сучасны момант вялікую зацікаўленасьць да краязнаўства.

У працягу апошніх гадоў у розных кутках Беларусі стварылася многа таварыстваў і гурткоў краязнаўства, якія месцам стварыліся стыхійна, без кіраўніцтва і дапамогі з цэнтру, апіраючыся выключна на мясцовыя сілы і на агульную зацікаўленасьць краязнаўствам.

Аднак на зьмесьце і тэмпе працы гэтых арганізацый адбіваецца недахват сувязі, кіраўніцтва і патрэбнай літаратуры.

Праўда, некаторыя цяперашнія выданьні часткова могуць служыць краязнаўчым матар'ялам, але яны ў большасьці выпадкаў арыентуюцца на савецкага працаўніка-адміністрацара і гаспадарніка, мала даступны і часта невядомы шырокім колам грамадзянства.

Дзякуючы ўсяму гэтаму, выявілася патрэба ў спэцыяльным краязнаўчым журнале, за дапамогаю якога краязнаўчыя арганізацыі і асобы, зацікаўленыя краязнаўствам, маглі-б абмяняцца сваімі ведамі, пазнаёміцца з новымі краязнаўчымі працамі і знайсці інструкцыі для сваёй дзейнасьці,

Цэнтральнае Бюро Краязнаўства пры Інстытуце Беларускае Культуры, лічачы за свой абавязак выданьне такога журналу, выпускае ў сьвет першы нумар часопісу «Наш Край» і спадзяецца, што пры дапамозе акруговых таварыстваў краязнаўства і падтрыманьні з боку вучоных беларускіх краяведаў гэты часопіс дапаможа папулярызацыі краязнаўчых ідэй у шырокіх колах працоўных мас.

ЦБК спадзяецца, што на старонках нашага часопісу знойдзе свой адбітак праца ўсіх беларускіх краязнаўчых організацый, і заклікае ўсіх культурных працаўнікоў Беларусі—вучоных, настаўнікаў, аграномаў, дактароў, савецкіх працаўнікоў на адміністрацыйнай і гаспадарчай глебе—стаць у шэрагі супрацоўнікаў нашага выданьня і ўнесці сваю частку ў справу выведваньня нашага краю.



## Краязнаўчыя і арганізацыі БССР

Імкненне шырокіх беларускіх мае да вывучэння роднага краю развівалася роўналежна з развіццём беларускай нацыянальнай сьвяздомасьці, роўналежна з адраджэньнем беларускай культуры і беларускай літаратурнай мовы. Гэтае імкненне выяўлялася ў арганізацыі розных аматарскіх таварыстваў, гурткоў, хатак, як на тэрыторыі Беларусі, гэтак і за межамі яе, сярод студэнтаў-беларусаў Ленінграду, Масквы і іншых унівэрсытэцкіх гарадоў Расіі. Звычайна ў гэтых таварыствах разглядаўся і прымаўся статут, у лепшым выпадку зачытваліся два-тры даклады і затым таварыства распадалася. Да рэвалюцыі многія з гэтых таварыстваў не маглі легалізавацца, а калі нават дабіваліся легалізацыі, дык не маглі працаваць, бо галоўны найболей працаздольны і жывы элемент іх—моладзь—была пазбаўлена права прымаць удзел у працы таварыстваў.

Пасьля рэвалюцыі закон, які забараняў моладзі ўваходзіць у прыватныя таварыствы, быў скасаваны, і для легалізацыі таварыстваў і гурткоў ужо ня трэба было праходзіць праз тысячы інстанцый. Аднак нямецкая, а потым польская акупацыя перашкаджалі ўтварэньню сталых краязнаўчых арганізацый, і толькі з 1921 году па ўсіх гарадох і па многіх мястэчках Беларусі зноў пачалі зьяўляцца рознастайныя таварыствы, гурткі і хаткі, якія паставілі сабе, як мэту, вывучэньне роднага краю.

Імкненне да вывучэння роднага краю ахапіла амаль-што ўсіх настаўнікаў, краязнаўства заваявала школу і зрабілася амаль-што не галоўным прадметам школьнай праграмы. Краязнаўствам зацікавіліся ня толькі настаўнікі, але таксама аграномы, дактары і політычныя працаўнікі. Краязнаўчай працай заняліся многія дзяржаўныя ўстановы.

Цяпер, можна казаць, няма такога кутка на Беларусі, дзе-б не вялася такая ці іншая краязнаўчая праца.

Сярод устаноў, якія вялі за апошнія часы ґрунтоўную краязнаўчую працу, трэба адзначыць апроч Інстытуту Беларускае Культуры, Беларускае Дзяржаўнае Унівэрсытэт, Сельска-Гаспадарчыя Інстытуты, Дзяржаўную Бібліотэку, Цэнтральную Статыстычную Управу, Музэі, Дзяржаўныя Архіў, Менскія Балотную і Агронамічную Станцыі.

Інстытут Беларускай Культуры паставіў сваім галоўным заданьнем аб'яднаньне і коардынацыю справы вывучэння Беларусі і беларускай культуры. Аднак сьпешныя грамадзкія заданьні прымусілі Інбелкульт спачатку зьвярнуць сваю ўвагу на апрацоўку беларускай навуковай тэрміналёгіі і на выданьне падручнікаў для маладой беларускай школы.

Толькі ў канцы 1923 г., калі справа выдання беларускіх падручнікаў ужо была пастаўлена на пэўныя рэйкі, а тэрмінолёгія была ўжо апрацавана па большай частцы тых галін веды, якія выкладаюцца ў сярэдняй школе, Ёнбелкульт вырашыў выдзяліць з сябе спецыяльную ўстанову, якая-б занялася рэгістрацыяй краязнаўчых арганізацый і коардынавала-б іх працу.

Так утварылася *Цэнтральнае Бюро Краязнаўства пры Ёнбелкульце, у склад якога ўвайшлі т. т. Смоліч, Пічэта, Скандракоў, Друшчыц, Азбукін і прадстаўнікі ад АПА, КСМ, Галоўполітасьветы, Галоўсоцвуху, Дзяржаўнай Пляннай Камісіі і Саюзу Працаўнікоў Асьветы.*

З гэтага часу краязнаўчы рух на Беларусі пачынае прымаць болей арганізаваны характар. Цэнтральнае Бюро Краязнаўства зарэгістравала ўсе краязнаўчыя арганізацыі БССР, звязалася з галоўнымі краязнаўчымі ўстановамі Саюзных Рэспублік, а ў сакавіку 1924 году наладзіла спачатку Менскую, а потым Усебеларускую Краязнаўчыя Конфэрэнцыі, на якіх справа коардынацыі краязнаўчай працы была пастаўлена на цвёрды грунт.

Рэарганізацыя Ёнбелкульту ў канцы 1924 году выклікала рэарганізацыю і Цэнтральнага Бюро Краязнаўства.

21 лютага 1925 году на агульным сходзе рэарганізаванага Ёнбелкульту было абрана новае Цэнтральнае Бюро Краязнаўства ў складзе т. т.: Вілянстовіча (старшыня), Шукевіча-Трацякова (нам. старшыні) і Скандракова (сэкрэтэр).

Рэарганізаванае ЦБК кооптавала ў склад свайго пленуму т. т. Друшчыца, Атраховіча, Азбукіна, Сербаву і прадстаўнікоў ад сельска-гаспадарчай, гісторыка-археалёгічнай, прыродазнаўчай і пэдагогічнай сэкцыяў Ёнбелкульту, ад ЛКСМБ, ад Саюзу Прац. Асьветы, ад Белар. Дзярж. Унівэрсытэту, ад Сельска-Гаспадарчых Інстытутаў, ад Наркамзему, Цэнтр. Статыстычнай Управы, Галоўсоцвуху, Галоўполітасьветы, Галоўпрофасьветы, Музею і Архіву.

Праца ЦБК у першую чаргу была накіравана на наладжаньне краязнаўчай працы ўва ўсіх куткох БССР. У звязку з новым адміністрацыйным падзелам рэспублікі ЦБК старалася перабудаваць краязнаўчыя арганізацыі так, каб яны ахапілі ў сваёй працы па магчымасьці ўсю тэрыторыю БССР. Паступова выявіліся тры тыпы краязнаўчых арганізацый: акруговыя таварыствы, раённыя таварыствы і гурткі.

ЦБК звязалася з раённымі таварыствамі і школьнымі гурткамі за дапамогай акруговых таварыстваў, якім перасылала для пашырэння інструкцыі, праграмы і анкеты, апрацаваныя ў розных сэкцыях Ёнбелкульту. Па магчымасьці ЦБК старалася і беспасрэдна звязацца з раённымі таварыствамі і школьнымі гурткамі, а ў тых выпадках, калі ў раёнах ня было краязнаўчых арганізацый, зносілася з раённымі аддзеламі народнай асьветы. Апрача таго ЦБК наладжвае сетку корэспондэнтаў з асоб, якія цікавяцца краязнаўчымі пытаньнямі, але не ўвайшлі ў склад членаў тых ці іншых краязнаўчых арганізацый.

Сярод краязнаўчых арганізацый БССР, звязаных з ЦБК, найболей выявіла сябе *Віцебскае Акруговае Таварыства*, якое сьвяткавала гадавіну свайго існаваньня 3 верасня гэтага году. У склад праўленьня т-ва ўваходзяць: М. Каспяровіч (старшыня), І. Багдановіч (намесьнік старшыні), Я. Варпаховіч (сэкрэтэр). Лік членаў т-ва дасягае да 500.



Т-ва падзяляецца на 5 сэкцый: культурна-гістарычную, прыродазнаўчую, мастацкую, сьветазнаўчую і беларусазнаўчую. Пры сэкцыях працуюць, як дапаможныя ўстановы: астрономічны пункт, фэнолёгічнае бюро, энтомолёгічнае бюро і камісіі: 1) па ўкладаньню справачніка „Навука і навуковыя працаўнікі Віцебшчыны“, 2) па арганізацыі краязнаўчых і радзімазнаўчых музэяў, 3) па вывучэньню жыдоўскай культуры, быту і гісторыі, 4) па ўкладаньню слоўніка жывой мовы Віцебшчыны, 5) бібліаграфічная і 6) па складаньню географічнага слоўніка.

На агульных сходах Віцебскага Т-ва былі прачытаны даклады на наступныя тэмы:

1) Жыцьцё і дзейнасьць Сапунова, 2) Гісторыя Віцебска, 3) Асноўныя моманты беларускага руху, 4) Помнікі Віцебскіх старасьвецкіх рамесьніцкіх арганізацый, 5) Архівы і архіўная праца на Віцебшчыне, 6) Віцебская архітэктура ў гістарычнай пэрспэктыве, 7) Усесаюзная і ўсёбеларуская краязнаўчыя конфэрэнцыі, 8) Віцебская архітэктура 17 і 18 стагодзьдзяў, 9) Геолёгічныя выведы ў Віцебшчыне, 10) Беларускае малярства, 11) Суфіксы беларускіх прозьвішчаў па матар'ялах Віцебшчыны і шэраг іншых.

Апрача таго членамі Віцебскага Акруговага Т-ва было прачытана 20 агульна-даступных лекцый на краязнаўчыя тэмы. Увясну гэтага году т-вам былі праведзены дзьве акруговыя конфэрэнцыі: краязнаўчая і сьветазнаўчая.

Улетку былі наладжаны экспэдыцыі па вывучэньню птушак-п'явуноў Віцебшчыны, па зьбіраньню народнае творчасьці і па дасьледваньню знойдзеных рэштак маманта.

Праца Віцебскага Т-ва адбілася ў яго друкаваных выданьнях. За першы год сваёй працы т-ва надрукавала кніжкі: „Беларуская архітэктура“ М. Касьпяровіча, „Беларускае мастацтва“ А. Іпэля, „Новая беларуская літаратура“ А. Багдановіча, „Эканомічны нарыс Беларусі“ Л. Аўхіменя, „Беларуска-расійскі слоўнік“ М. Касьпяровіча. Нарэшце вышлі ў сьвет грунтоўныя выданьні таварыства: „Віцебшчына“, непэрыядычны орган т-ва, і мастацкае выданьне „Крашаніна“ І. П. Фурмана.

Пад кіраўніцтвам Віцебскага Акруговага Т-ва працуюць раённыя краязнаўчыя т-вы: Лёзьненскае, Сеньненскае, Чашніцкае, Сіроцінскае, Высачанскае і Бешанковіцкае, а таксама краязнаўчыя гурткі пры Вэ-тэрынарнаму Інстытуту, пры Мастацкім Тэхнікуме, Белпэдтэхнікуме, Электра-мэханічным і Коопэрацыйным тэхнікумах.

*Магілёўскае Акруговае Таварыства Краязнаўства* ўтварылася 12 лістапада 1924 году па ініцыятыве Акруговага Аддзелу Народнай Асьветы і групы культурных працаўнікоў Магілёва. Праўленьне таварыства складаецца з т. т. Баранава (старшыня), Троські (нам. старшыні), Гурло (сэкрэтэр), Даўгялы і Венікава. Усіх членаў т-ва налічваецца 45.

Т-ва зьбірае матар'ялы для слоўніка жывой беларускай мовы ў Магілёўшчыне, наладзіла некалькі экскурсій па Магілёве для вывучэньня помнікаў гарадзкой старасьвецчыны, а ў бліжэйшы час мае на мэце накіраваць у раёны Магілёўшчыны экспэдыцыі для вывучэньня народных песень, фотографаваньня тыповых вёсак, пейзажаў, будынкаў, тыпаў і г. д. На агульных сходах таварыства былі зачытаны даклады аб дагістарычным мінулым Магілёва, аб забабонах, зьвязаных с выпечкай хлеба на Беларусі, аб паганстве на Беларусі, аб беларускіх лясох і лясной гаспадарцы з 1903 па 1924 г., аб гісторыі разьвіцьця беларускае мовы і аб коардынацыі фэнолёгічных назіраньняў у Магілёўшчыне.

На сходах этнографічнай сэкцыі разглядаліся пытаньні аб вясельлі на Магілеўшчыне, аб складаньні слоўніка жывой мовы і аб крыніцах вывучэньня Магілеўшчыны з этнографічнага боку.

Амаль-што ўва ўсіх раёнах закончваецца арганізацыйная праца па ўтварэньню раённых краязнаўчых таварыстваў.

*Аршанскае Акруговае Таварыства Краязнаўства* ўтварылася 23 ліпеня 1924 г. па ініцыятыве настаўнікаў і студэнтаў Аршанскага Рабфаку. У склад праўленьня ўвайшлі: старшынёю т. Саўліч, яго намесьнікам пр. Грыгор'еў і т. Ганчарык, сэкрэтаром т. Васілеўскі і скарбнікам т. Шумейка.

Аршанскае Т-ва налічвае 48 членаў і падзяляецца на сэкцыі і камісіі. Т-ва арганізавала сельска-гаспадарчы музэй і пачало працу па аб'яднаньню яго з гістарычным музэем, які існаваў у Воршы раней. За дапамогай Аршанскага Т-ва выдадзена кніжка краязнаўчага зместу: „Матар'ялы 1-ай Аршанскай Партконфэрэнцыі“. Члены таварыства праводзяць сыстэматычную працу на рабфаку, у Піонэрскім Клубе і ў профсаюзах. Для друку т-ва рыхтуе зборнік: „Аршанская акруга“.

Т-ва зьвярнула асаблівую ўвагу на арганізацыю краязнаўчых таварыстваў у раёнах Аршанскай акругі. Раённыя таварыствы ўжо арганізаваны ў Талачыне, Коханаве, Круглым, Копысі, Дрыбіне, Горках, Лядах, Дуброўне, Багушоўскім і пры фабрыцы „Чырвоны-Кастрычнік“.

Найболей інтэнсыўную працу вядуць Горацкае і Дрыбінскае раённыя т-вы. *Горацкае раённае т-ва* арганізавалася 7 сьнежня 1924 г. і да 1 чэрвеня 1925 г. налічвала 363 члены. Дзякуючы Горацкаму Сельска-Гаспадарчаму Інстытуту, праца т-ва мае агульна-рэспубліканскае значэньне.

Праз адпаведныя катэдры С-Г. Інстытуту т-ва дае заданьні студэнтам у парадку выпайненьня вучэбнай праграмы. Члены т-ва на штомесячных настаўніцкіх канфэрэнцыях чытаюць навукова-папулярныя даклады і даюць мэтодычныя дадаты для працы ў розных галінах краязнаўства. На агульных сходах т-ва былі заслуханы даклады аб досьледах над пішчэваю вадою, аб гідролёгічных досьледах, аб зьбіраньні народнай творчасьці, аб мэтэаролёгічных і фэнолёгічных назіраньнях, аб вывучэньні жывельнасьці і расьліннасьці Горацкага раёну.

*Калінінскае Акруговае Таварыства* ў горадзе Клімавічах ўтварылася толькі 10 лютага г. г. У склад праўленьня ўвайшлі т. т. Аніхоўскі (старшыня), Калодкін (сэкрэтар), Садоўскі, Бакшылаў, Кузьма, Хоцкі і Ёльлін. Таварыства арганізавала Музэй у г. Клімавічах і прыняла ўдзел у арганізацыі архіву. Дзякуючы дапамозе партыі і Акруговага Выканаўчага Камітэту, т-ва шырока разгарнула працу ў раёнах Калінінскае Акругі. Ува ўсіх раёнах пачалося зьбіраньне этнографічных матар'ялаў, асабліва народных песень і узораў тканіны. Раней за ўсё прыступіла да сталай пляновай працы Расьнянскае раённае таварыства, затым пачалася праца ў Касьцюковічах, Хоцімску, Чэрыкаве і ў Амсьціслаўлі.

*Барысаўскае Акруговае Т-ва Краязнаўства* арганізавалася 23 лютага 1924 г. У склад праўленьня ўвайшлі т. т. Самцэвіч, Мазінг, Сальмановіч, Лабач і Нікіфаровіч. Усіх членаў т-ва лічыцца 45. Паводле матар'ялаў, прысланых у ЦБК, адбылося 7 агульных сходаў т-ва, на якіх вырашаліся пытаньні чыста арганізацыйныя. За апошнія часы ЦБК ня глядзячы на ўсе свае стараньні, не атрымала ад Барысаўскага Т-ва ніякіх вестак аб яго працы.



*Мазырская Акруговая Т-ва Краязнаўства* яшчэ толькі арганізуецца 23 сакавіка г. г. па ініцыятыве АкрАНА утворана Арганізацыйная Камісія, у склад якой увайшлі прадстаўнікі ад АкрАНА, Саюзу Прац. Асьветы, Акругкому КПБ і Комсамолу. У некалькіх пунктах Мазырская акругі вядуцца правільныя назіраньні над ападкамі і над пэрыодычнымі зьявамі ў прыродзе.

Першы арганізацыйны сход *Бабруйскага Акруговага Краязнаўчага Т-ва* адбыўся толькі 6 траўня г. г. На гэтым сходзе было абрана часовае бюро ў складзе пяцёх асоб. Апрача таго на Бабруйшчыне працуюць гурткі пры Краснабярэскім С-Г. Тэхнікуме і Рагачэўскім Белпэдтэхнікуме. Утвараюцца раённыя краязнаўчыя т-вы ўва многіх раённых цэнтрах. ЦБК мае некаторыя матар'ялы аб працы Сьвіслацкага і Асіпавіцкага т-ваў.

*Полацкае Акруговае Т-ва Краязнаўства* ўтварылася ў канцы сакавіка г. г. налічвае 60 членаў і падзяляецца на гісторыка-археалёгічную, эканамічную і этнографічную сэкцыі.

*Менскае Акруговае Т-ва Краязнаўства* ўтварылася ўлетку г. г. і прыступіла да зьбіраньня матар'ялаў для зборніка: „Меншчына“. Апрача таго ў Менску працуюць краязнаўчыя гурткі пры Белпэдтэхнікуме, пры Пэдфаку БДУ, пры Рабфаку і пры некаторых сямігодках.

На Случчыне краязнаўчыя арганізацыі блізка-што зусім нічым сябе ня выявілі. *Слуцкае Акруговае Т-ва Краязнаўства* знаходзіцца ў пэрыодзе арганізацыі.

Сэкрэтарыят ЦБК.





Проф. З. Жарынаў

## Краязнаўства і працоўная школа

Думка аб тым, што краязнаўства павінна быць адной з найважнейшых асноў школьнага выхавання і навучання, была высунута ў Нямеччыне яшчэ ў сярэдзіне мінулага веку. Цяпер гэтая думка зрабілася грунтам усёй нашай савецкай і асабліва беларускай школы.

Пры гэтым савецкае рэволюцыйнае будаўніцтва сьмела паглыбляе на карысьць краязнаўства тыя довады, якія высунуты ў Заходняй Эўропе. З другога боку краязнаўчы падыход у нас зьяўляецца вынікам наагул усёй новай орыентацыі нашай працоўнай школы на стварэнне сьвядомага грамадзяніна савецкай працоўнай рэспублікі.

Адным з рашучых довадаў на карысьць прыняцця краязнаўства за аснову школьнай працы зьяўляецца яго вучэбна-мэтодычны бок. У чым жа сутнасьць гэтага боку краязнаўства?

У выхаванні і навучанні заўсёды трэба пачынаць з простага і канкрэтнага матар'ялу, з чаго-сь такога, што лёгка можа зрабіцца першым азначальным зьвязном у ланцугу асоцыяцый, на якія будзе затым абапірацца дзіць ў сваім далейшым інтэлектуальным разьвіцьці. Краязнаўства і дае акурат гэткага роду матар'ял.

Затым вельмі важна, каб дзіця мела магчымаць самастойна прыводзіць дзіцячыя досьледы і выведы, важна даць месца ўсебаковаму індывідуальнаму падыходу дзіцяці да таго, чым яно цікавіцца, што з тыповай для дзяцей актыўнасьцю яно аглядае, мацае, вывучае. Краязнаўства як бы ператварае ўсё нашае атачэнне, усе жыцьцё ў адзін вялікі музэй, які адразьняецца ад звычайнага музэю тым, што тут кожнаму аглядальніку даецца самая шырокая магчымасць самастойнага індывідуальнага падыходу.

Нарэшце важная мэтодычная асаблівасьць краязнаўства гэта сын-тэз ведаў з розных галін навукі, з якім зьвязана вывучэнне таго ці іншага мясцовага кутка. Гэта вельмі дапамагае ўтварэнню суцэльнага жыцьцёвага сьветапагляду, і савецкая школа кіравалася гэтым, прымаючы комплексную сыстэму.

Далей—у сувязі з мэтодычным бокам краязнаўства стаяць навуковыя заданні краязнаўства. Вывучаючы ваколічнае жыцьцё, працуючы над матар'ялом, у большасьці выпадкаў даступным і лёгкім, дзецці няпрыметна ўваходзяць у круг навуковай, грамадзка-карыснай працы. Гэта з аднаго боку павялічвае цікавасьць дзяцей да працы, а з другога боку ўносіць у вучэбную справу школы сур'ёзную навуковую

ўгрунтаванасць. Надзвычайна шпаркі ход сучаснага жыцця дае шырокую прастору для навуковых досьледаў і выведаў, і часам—пры нашай беднасьці ў навуковых установах—просты аматар, настаўнік або нават вучань, могуць вельмі сур'ёзна дапамагчы навуцы.

Што трэба вывучаць у першую чаргу?

Адказ на гэтае пытаньне нам дае комплексная схэма выкладаньня, якая прынята на Беларусі толькі для першага канцэнтру школы, але бязумоўна накладае свой адбітак і на другі канцэнтр. Об'ектам вывучэньня ў нашым жыцці зьяўляецца матар'ял трох так званых колюмак—прыроды, працы і грамады.

Матар'ял прыроды не выклікае асаблівых спрэчак. Трэба сказаць, што ня толькі савецкая, але нават і старая дарэволюцыйная школа выявіла ў гэтым кірунку досыць вялікую дзейнасьць і ініцыятыву. Экскурсіі ў прыроду адбываліся яшчэ тады, калі аб экскурсіях па эканомічных і гуманітарных галінах ня было й гутаркі. Савецкая школа тут разьвівае і паглыбляе дасягненьні старой школы, але разам з тым уводзіць у працу дадатковы момант вывучэньня ролі прыродных зьяў у гаспадарнай дзейнасьці чалавека. Зразумела, што ў умовах нашага сучаснага савецкага будаўніцтва гэты момант выступае на першы плян. Вельмі важна ў парадку краязнаўчага абсьледваньня пазнаёміцца з рознымі прыроднымі багацьцямі нашага краю, з крыніцамі сырцу, з пачаткамі і з цячэньнем нашых рэк і г. д.; з агрономічнага пункту погляду набываюць асаблівае значэньне школьныя мэтэаролёгічныя назіраньні, зьбіраньне ботанічных і энтомолёгічных калекцый і інш. На краязнаўчым зьездзе ў Маскве ў 1924 г. між іншым адзначалася, што вынікі адной вучнёўскай экскурсіі па геолёгіі дапамаглі выправіць мясцовую геолёгічную карту.

Ня так проста стаіць справа з працай над матар'ялам дзвёх іншых колюмак—працы і грамады. Тут сучасная школа разглядае краязнаўства па новаму, і з гэтым новым поглядам на краязнаўства павінен лічыцца кожны настаўнік.

Наглядаючы грамадзкае жыццё, мы звычайна бачым перад сабой два шэрагі зьяў. Адны зьявы відавочна маюць мясцовае пахаджэньне, абапіраюцца на гістарычную мінуўшчыну, моцна паўрасталі ў народнае быццё; другія зьявы, як бы нанесеныя, на першы погляд, здаюцца выпадковымі, штучна прышчэпленымі; яны або не ўвайшлі ў народнае быццё, стаяць да пэўнай меры ў баку ад яго, або маюць шансы пранікнуць у быт толькі з цягам часу ў будучыне. Такі характар мае, напрыклад, для нашай вёскі шэраг новых рэволюцыйна-культурных дасягненьняў. Як разумець тэрміны: „свой“, „мясцовы“, „тутэйшы“? Ці разумець пад імі толькі тое, што ўжо ўсталілася, ці таксама і тое, што для мясцовага краю зьяўляецца яшчэ новым, што часткаю зарадзілася ад мясцовай глебы, часткаю прынесена ў край з боку?

Яшчэ ня так даўно блізка-што ўся краязнаўчая праца па грамадазнаўстве мела выразны гісторыка-археолёгічны або этнографічны ўхіл. Пры гэтым вывучаўся быт у яго гістарычных асновах. Усё новае ў быце, што ўтваралася пад уплывам новых эканомічных умоў, разглядалася, як нешта такое, што стаіць па-за межамі краязнаўчай працы: краязнаўцы глядзелі ў мінуўшчыну і нават у сучаснасьці стараліся бачыць толькі рэшткі старасьветчыны, як асабліва каштоўнае і важнае выяўленьне векавых асноў народнага быту.

Нельга сказаць, што гэты кірунак ня даў ніякіх вынікаў нават з погляду інтарэсаў нашай сучаснай школы: рэшткі старасьветчыны зьнікаюць, а нам усё-ж-ткі трэба ведаць і старасьветчыну, паколькі яна зьяўляецца матар'ялам і грунтам для сучаснасьці. На пляцформе такога гісторыка-этнографічнага краязнаўства працавалі шмат якія краязнаўчыя гурткі Беларусі і суседніх краёў. Было праведзена досыць многа надзвычайна цікаўных раскопак, здабыта багата матар'ялаў па фольклёры, мове, асаблівасьцях матар'яльнага быту. Ува ўсім гэтым прымала некаторы ўдзел і беларуская школа. Але ці можа сучаснае школьнае грамадназнаўства пакаласьці ў аснову сваёй працы такі гісторыка-этнографічны падыход?

Архэалёгія, этнографія і гісторыя, паколькі яны павернуты тварам да мінуўшчыны, шукаюць рэшткі старасьветчыны, спыняюцца на сталасьці, жывучасьці старасьветчыны, цікавяцца галоўным чынам статыкай, а ня дынамікай. Наадварот, нас, сучаснікаў рэволюцыі, цікавіць не рэакцыйная нярухомасьць старых асноў, а тыя зьмены, якія адбываюцца навокала нас, здольнасьць мясцовай грамады перайсьці ў процэсе свайго эаномічнага разьвіцьця ад старога быту да новага. Калі мы ўглядаемся ў мінуўшчыну, дык шукаем там довадаў таго, што няма нічога нязьменнага, што з цягам часу, па меры разьвіцьця вытворчых сіл зусім змяняюцца ўсе асаблівасьці грамадзкага жыцьця. Краязнаўцы новай рэволюцыйнай эпохі асабліва цікавяцца ўсялякімі новымі зьявамі ў грамадзе. І трэба сказаць, што гэты новы падыход да вывучэньня мясцовага краю зьяўляецца шырэйшым і да пэўнай меры больш навуковым, чымся стары гісторыка-этнографічны падыход. Для апошняга новыя зьявы ў грамадзе зьяўляюцца чымсьці выпадковым, што ўтварылася на грунце асабістай ініцыятывы або пад уплывам умелай агітацыі. Сялянская моладзь пачынае, напрыклад, цягнуцца да КСМ; — павінен краянаўца зьварнуць на гэта сваю ўвагу ці не? Старая навука абмінула бы гэтую зьяву, палічыла бы яе за штучную, часовую і выпадковую. Наадварот, новая навука, сучасная гісторыя культуры не дае веры ў выпадковасьці. Асабістая ініцыятыва, агітацыя, прапаганда—усё гэта такія зьявы, сіла якіх хаваецца ў даспяваньні патрэб пэўнай грамады. Адсюль ясна, што для вывучэньня гэтай грамады трэба ахапіць усё, што яна перажывае і ў чым яна цягнецца да новага. Толькі такім спосабам мы, пэдагогі, і самі, як сучаснікі і супрацоўнікі будаваньня новага жыцьця, знойдзем сабе ў ёй адпаведнае месца і здолеем знайсці такое месца для даручанай нашай школе моладзі.

Нарэшце ёсьць яшчэ адзін довад за орыентацыю школьнага краязнаўства на сучаснасьць. Раней або пазьней праца гісторыка-этнографічнага краязнаўства дасягне ў абсьледваньні народнага быту такога рубяжа, далей і глыбей якога ў маштабе школьнага краязнаўства яна пайсьці і ня здолее, бо школа ў сваёй працы павінна абмежвацца маленькім раёнам. Усе курганы апісаны, усе волак абсьледваны, матар'ял па фольклёру сабраны,— застаецца толькі перапрацоўваць сабранае. Для дасьледчых краязнаўчых экскурсій не застаецца месца, або, у кожным выпадку, яны ў значнай меры трацяць сваё навуковае значэньне. Зусім іншая справа з сучасным дынаміка-грамадзкім падыходам. Тут кожны год, часам нават кожны месяц нясе з сабой новыя краязнаўчыя тэмы. І паколькі нам асабліва цікава прасачыць тэмп грамадзкай эволюцыі, пастолькі надзвычайна цікаўнымі зьяўляюцца пэрыодычныя,

паўторныя абсьледваньні нават аднаго й таго самага матар'ялу. Як разьвіваецца савецкая гаспадарка, як расьце коопэрацыя, як змяняюцца яе абароты, як паляпшаецца мясцовая сялянская гаспадарка? Групу за групай можна вывучыць адзін і той самы аб'ект, але ён разьвіваецца, і кожны новы момант абсьледваньня дае новыя, вельмі цікавыя вынікі.

З паказанай намі орыентацыі школьнай краязнаўчай працы на сучаснасьць выцякае яшчэ адно заданьне, з якім мусіць лічыцца краязнаўства ў школе. Краязнаўца—настаўнік працоўнай школы, як і ўвесь даручаны яго апецы школьны колектыў, ня могуць быць толькі пасьўнымі дасьледчыкамі і наглядальнікамі мясцовага жыцьця; яны павінны працаваць над паляпшэньнем гэтага жыцьця, павінны нясьці ў яго новыя погляды, новыя звычаі і новыя веды. У гэтым найважнейшае выхаваўчае заданьне сучаснай школы.

Лепшыя элементы сучаснага настаўніцтва ўжо сталі на гэты шлях з належнай цвёрдасьцю, і, мабыць, ня толькі свой асабісты погляд выказаў адзін настаўнік Мазырскае акругі, калі ў сваёй справаздачы заявіў, што жадае быць „ня шкрабам, а народным настаўнікам з грамадзкай дзейнасьцю“.

Кожная краязнаўчая экскурсія зьяўляецца сродкам ня толькі даведацца аб тым, што ёсьць, але таксама сабраць матар'ял для крытыкі таго, што існуе, для магчымага палепшэньня і перабудоўкі, для навуковага разьвязаньня мясцовых гаспадарчых і грамадзкіх заданьняў.

У гэтым кірунку могуць быць карыснымі розныя грамадзкія выступленьні школы ў рэволюцыйныя свята і іншыя памятных дні.

Цяпер зьвернем увагу на мэтоды школьнай краязнаўчай працы.

Наагул галоўнымі з даступных для школы мэтодаў трэба лічыць нагляданьне, калекцыянаваньне і апытаньне за дапамогай анкет. Усё гэта здзяйсняецца або ў час экскурсій\*) або за дапамогай доўгай індывідуальнай працы настаўніка і вучняў.

Як рабіць нагляданьні?

З аднаго боку гэта найбольш даступны і як-бы лёгкі мэтод краязнаўчай працы. Аднак і тут трэба трымацца ад самага пачатку пэўнай сыстэмы, каб не заблудзіць у драбязе і каб вынікі нагляданьняў маглі мець навуковае значэньне.

Дагэтуль найлепш распрацована мэтодыка прыродазнаўчых нагляданьняў. Па ўсіх галінах прыродазнаўства ёсьць ужо багатая літаратура. Зразумела, што нагляданьні прыродазнаўчага характару найлепей пастаўлены ў нашай школе. Аднак патрэбны больш грунтоўная фіксацыя і сумаваньне гэтых нагляданьняў. Мэтэаролёгічныя нагляданьні, напрыклад, можна замацаваць і сумаваць у агульнай дыяграме, якая-б занатавала працу некалькіх школ; здабытыя даныя важна было-б параўнаць з тымі сярэднімі данымі, якія ўжо ёсьць для гэтага раёну ў навуцы. Пры школе наагул трэба весьці дзеньнік усялякіх мэтэаролёгічных, фэнолёгічных і іншых назіраньняў. Паўсюды, дзе толькі можна, трэба выражаць вынікі нагляданьняў у ліках; побач з гэтым трэба даваць апісаньні кожнай зьявы і, пры магчымасьці, яго малюнак.

У важнай працы па сумаваньню ўсяго гэтага матар'ялу (а ён ужо ёсьць ува многіх беларускіх школах) могуць вельмі каштоўную дапамогу даць мясцовыя краязнаўчыя таварыствы.

\*) Аб экскурсійна-краязнаўчай працы глядзі «Асьвета» 1923, 2 «Да мэтодыкі краязнаўчых экскурсій», проф. Жарынава.

Прыродазнаўчыя назіраньні прывучаюць да пляновасьці і дакладнасьці і зьяўляюцца добрым уступам да нагляданьняў над грамадой. Пры вывучэньні прыроды па комплекснай сыстэме выкладаньня кожны раз няўхільна паўстае пытаньне аб яе значэньні і ролі ў чалавечай працы і ў грамадзе. Першыя грамадзнаўчыя нагляданьні і трэба весьці па лініі чалавечай працы. Ад працы лёгка перайсьці і да тых зьяў грамадзкага жыцьця, якія з гэтай працы выцякаюць. Пры гэтым трэба пачынаць ад зьяў сучаснага жыцьця; аднак можна дапусьціць адначаснае, роўналежнае нагляданьне над рэшткамі мінуўшчыны, калі яны выяўлены асабліва выразна і дапамагаюць зразумець сучаснасьць. (Такі характар маюць, напрыклад, зруйнованыя кварталы Менска—помнікі польскай окупацыі).

Усё, што гаварылася аб фіксацыі прыродазнаўчых назіраньняў, трэба, разумеецца, паўтарыць і пра нагляданьні над працай і грамадой. Але, вядома, тут прыдзецца даць многа болей месца апісаньням.

Гэта, між іншым, яшчэ раз падкрэсьлівае, што, не адмаўляючыся ад асобных грамадзнаўчых нагляданьняў і ў першым канцэнтры (паколькі гэтага вымагае комплексная сыстэма), трэба аднак перанесьці большасьць з іх у вышэйшы канцэнтр, дзе вучні ўжо могуць ня толькі пералічыць тое, што бачылі, але могуць крытычна разабрацца ў гэтым і апісаць яго больш—менш сыстэматычна.

Гаворачы аб калекцыянаваньні, таксама ў адносінах да прыродазнаўства можна толькі зьвярнуць увагу на багатую адпаведную літаратуру. Але што зьбіраць па лініі працы і грамады?

Некаторыя школы ўжо пасьпелі ўзбагаціць свае школьныя музэі рознымі экспанатамі, якія адбіваюць мясцовую прамысловасьць. Трэба толькі ўпарадкаваць гэты матар'ял, уважна і прыгожа размясьціць яго, бо толькі ўважныя і сур'ёзныя адносіны да сабранага матар'ялу могуць падтрымаць у вучнях імкненьне да далейшага яго зьбіраньня.

Хутка назьбіраць матар'ял нельга, і няма ніякай патрэбы сьпяшацца з гэтым. У большасьці выпадкаў ад кожнай экскурсіі застаецца той ці іншы матар'ял, але, зразумела, ён падлягае перагляду, і ў музэй трэба адбіраць толькі найлепшае, найболей важнае і каштоўнае. Калі трапяцца дублікаты, дык іх трэба захаваць асобна, бо потым іх можна скарыстаць, як навочныя дапаможныя прылады, і нарэшце, калі яны зусім не патрэбны, іх можна і трэба перадаваць іншым школам, якія іх ня маюць. Наагул пры калекцыянаваньні школы павінны мяняцца матар'ялам.

Апрача зьбіраньня ўзораў, характарных для мясцовай прамысловасьці, школа можа зьбіраць тыповыя для данай мясцовасьці прыкрасы, адзеньне, пасуду і г. д. Пры гэтым, калі стары быт стыкаецца з новым, важна ў школьным музэй змясьціць разам для параўнаньня прадметы старога быту з прадуктамі новых уплываў.

Усяк матар'ял, як па старому, гэтак і па новаму быту натуральна прыводзіць нас да зьбіраньня з аднаго боку матар'ялаў па гісторыі працы, з другога боку—па гісторыі імперыялістычнай і грамадзянскай вайны, мясцовага работніцкага і сялянскага руху і рэвалюцыі. Матар'яламі па гісторыі працы могуць быць розныя старасьвецкія прылады, якімі народ ужо не карыстаецца, і інш.; сюды ж можна далучыць архэалёгічны матар'ял, сабраны на месцы даўных волакаў, выраны сялянамі на полі, знойдзены ў гарадзішчах, на месцы старадаўніх становішчаў і г. д. Матар'ял ваенны можна знайсці на месцах



бітв, у закінутых акапах і ўмацаваньнях. З другога боку як ваенным матар'ялам, гэтак і матар'ялам па гісторыі рэволюцыйнага руху могуць быць выразкі з старых ілюстраваных часопісаў, старыя плякаты, проклямацыі, грошы. На жаль гэты матар'ял таксама хутка зьнікае, але дзе-ня-дзе яго яшчэ можна адшукаць.

Зразумела, што вельмі цяжка пералічыць тут увесь той матар'ял, які можа сабраць, а часткай ўжо і зьбірае беларуская школа ў парадку краязнаўчай працы. Тут перад школай шырокае поле для выбару і ініцыятывы.

Побач з матар'ялам рэчавым можна паставіць матар'ял архэаграфічны рукапісны—школа павінна ратаваць ад зьнішчэньня старыя русаісныя акты, запіскі, мэмуары, лісты і інш. Гэты матар'ял можа часам вельмі выразна адбіваць і старое і новае жыцьцё краю. Але, бязумоўна, аб зьбіраньні яго можна напісаць цэлы асаблівы артыкул.

Трэці мэтод краязнаўчай працы ў школе—мэтод апытаньняў—абпіраецца пераважна на гатовыя, загадзя апрацаваныя анкеты. Тут на першым пляне стаяць ня прыродазнаўчыя, а грамадазнаўчыя заданьні. Апытаньні могуць датыкацца і да сучаснасьці, і да мінуўшчыны, і самі па сабе маюць для школы вялікае грамадзка-пэдагогічнае значэньне, бо беспасрэдна вядуць школу ў круг мясцовых інтарэсаў, прымушаюць яе бліжэй падысьці да мясцовай люднасьці. Анкета па зьбіраньню пэўных ведамасьцяў за дапамогай апытаньня мясцовых насельнікаў зьяўляецца адным з важнейшых элемэнтаў сучаснай грамадазнаўчай працы. Анкету складае настаўнік разам з школьным або пазашкольным гуртком краязнаўства. Па магчымасьці анкету трэба разьбіць на канцэнтрычныя групы пытаньняў: болей простую, трохі болей складаную і яшчэ болей складаную. Карыстаючыся мэтодам анкеты, трэба, аднак, мець на ўвазе дзьве ўмовы: 1) анкету ня трэба даваць той ці іншай групе асоб для самастойнага запаўненьня, бо гэта рэдка калі дасягае мэты і адрывае працаўнікоў-краязнаўцаў ад жывой сувязі з тымі, каго пытаюць; 2) даваць адказы на анкетныя запытаньні трэба ня адразу, а паступова, у сувязі з экскурсіямі і беспасрэдным практычным падыходам да кожнага запытаньня.

Здабытыя анкетным шляхам матар'ялы, як і матар'ялы, здабытыя нагляданьнем, трэба сумаваць у агульных справаздачах, дыяграмах, плянах. Сабраным матар'ялам школы мяняюцца паміж сабой, абгаварваюць яго ў краязнаўчых гуртках і на канфэрэнцыях.

Беларуская школа гатова адгукнуцца на ўвесь той цыкль працы па краязнаўству, які мы стараліся адзначыць вышэй. Аднак галоўныя дасягненьні яшчэ застаюцца наперадзі. Масавы настаўнік дае ўсё, што можа, але яму патрэбна падтрыманьне.

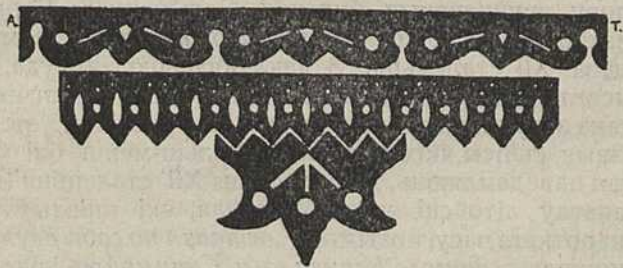
На Маскоўскім Усесаюзным Краязнаўчым Зьездзе гэтае падтрыманьне было намечана ў двух кірунках:

1. Настаўніку патрэбна цесная сувязь з мясцовымі краязнаўчымі організацыямі, якія павінны дапамагчы плянаваньню краязнаўчай працы, дапасаваўшы яе да найважнейшых сучасных пытаньняў мясцовай гаспадаркі і грамадзкасьці. Настаўнік мусіць падтрымліваць сувязь з усімі організацыямі, якія так або йначай зацікаўлены ў краязнаўчым падыходзе. Гэта асабліва важна пры правядзеньні грамадзка-асьветнай краязнаўчай працы.

2. Каб краязнаўчая праца школы мела навуковы характар, трэба таксама наладзіць сувязь настаўнікаў з навукова-краязнаўчымі арганізацыямі, ня толькі мясцовымі, але й цэнтральнымі. Пажадана наладзіць сувязь з Інбелкультам, Дзяржплянам, Цэнтральнай Статыстычнай Управой, Беларускім Дзяржаўным Унівэрсытэтам, Сельска-Гаспадарчай Акадэміяй. Настаўнікі мусяць быць корэспандэнтамі навукова-краязнаўчых арганізацый. З другога боку гэтыя арганізацыі павінны дапамагчы настаўніку сваім аўтарытэтным словам, даць яму анкету, падручнікі і дарады па зьбіраньню калекцый і найважнейшую краязнаўчую літаратуру.

У зьвязку з гэтым для беларускага настаўніка мае асаблівае значэньне часопіс „Наш Край“, за выданьне якога бярэцца цяпер Інстытут Беларускай Культуры. За дапамогай гэтага часопісу настаўнік можа азнаёміцца з тымі пытаньнямі, якія ставіць у першую чаргу школьная краязнаўчая праца, і разам з тым даведаецца аб найважнейшых дасягненьнях, якія затым можа ўзяць за аснову сваёй школьнай працы.

Беларуская школа, беларуская навука і маладая беларуская грамадзкасьць—цесны саюз гэтых трох сіл, якія з кожным днём растуць і ўзмацняюцца, дае надзею на самыя шырокія і радасныя пэрспектывы ў справе беларускага краязнаўства.





М. Шчакаціхін

## Фрэскі Полацкага Барысаглебскага манастыра

Руіны Барысаглебскага манастыра на Бельчыцы ў Полацку зьяўляюцца рэшткамі аднаго з найбольш старадаўных архітэктурных помнікаў Беларусі. Разам з Сьмядынскімі руінамі ў Смаленску, царквой Благавешчаньня ў Віцебску, Калоскай царквой у Горадні, полацкай Спаса-Еўфрасіньеўскай царквой і Сафійскім саборам у тым-жа Полацку—у сучасны момант напалову зруйнаваныя будынкі Бельчыцкага Барысаглебскага манастыра ўваходзяць у групу беларуска-бізантыцкіх помнікаў каменнага будаўніцтва XII стагоддзя. З дакладнасьцю, праўда, час пабудаваньня Барысаглебскага манастыра вызначыць немагчыма. Адзінай крыніцай тутака зьяўляюцца весткі стара-беларускіх (г. зв. „літоўскіх“) летапісаў, розныя сьпісы якіх у розных больш-менш блізкіх паміж сабою варыянтах паведамляюць, што ў канцы XII стагоддзя (каля 1190 г.) Полацкам апанаваў літоўскі князь Мінгайла, які княжыў у ім на працягу нейкага кароткага часу, потым-жа „оставил по собѣ двух сынов своих одного Скимонта, а другого Кинвила и Скимонтъ почнетъ княжыти на Новогородъцы, а Кинвил на Полоцку, и поиметь Кинвилъ дочку у великого князя Тверского у Борыса именем Марю для которе ся окрестиль у Рускую вѣру и дали ему имя Борысь и мѣл с нею сына именем Рогволода которого назвал Руским именем Василей, и тот Кинвил реченыи Борыс вчынилъ город на имя свое на рецѣ Березыни и назвал его Борысов, и будучы ему Русином был велми набожсон и вчынилъ цэрковъ каменную в Полоцку святое Софѣи, а другую святого Спаса девчыи манастыр у верхѣ реки Полоты от города уполумилю, а третюю цэрковъ манастыр на Бельчыцы святого Борыса и Гльба“<sup>1)</sup>. Гэтае паведамленьне, працываанае намі па сьпісу Рачынскага, у амаль-што адналькавых словах паўтараецца ў іншых сьпісах стара-беларускіх летапісаў, а ўласна, у сьпісах Красінскага<sup>2)</sup>, Архэалёгічнага т-ва<sup>3)</sup>, Альшэўскім<sup>4)</sup> і Яўрэйнаўскім<sup>5)</sup>, за выключэньнем толькі таго, што ў чатырох апошніх сьпісах зусім няма слоў: „и мѣл с нею сына Рогволода...“ і г. д., але пасьяля слоў „и дали ему

<sup>1)</sup> Па сьпісу Рачынскага, арк. 230. „Полное собрание русских летописей“ выд. Архэографічн. Камісіі, Т. XVІІ, стар. 300-301. <sup>2)</sup> Ibid. 232. <sup>3)</sup> Ibid. 245. <sup>4)</sup> Ibid. 426-427. <sup>5)</sup> Ibid. 362.

імя *Борысь*“ ідзе беспасрэдна працяг: „и тот Кгинвил реченыи Борыс вчынил город...“ і г. д., як у сьпісе Рачынскага. Такім парадкам, большая частка стара-беларускіх летапісаў адносіць заснаваньне Бельчыцкага манастыра да часоў князя *Барыса-Гінвіла*, сына Мінгайлы, г. зн. да канца XII, або самага пачатку XIII стагоддзя.

Некалькі іншы варыянт дае толькі сьпіс *Быхаўца*, дзе замест „и дали ему имя Борысь“, мы знаходзім: „у dali imia jemu Jurij, у tot Jurij ranowal nemnoho let у umre. A po sobi zostawil syna swojeho Borysa na Polocku, у tot kniaz Borys wczynil horod... і г. д., як раней... trefiuiu serkow monastyr na Belczycy swiatoho Borysa у Hleba“<sup>1)</sup>. Варыянт гэты значна менш верагодны, як і наагул сьпіс *Быхаўца*, які, як вядома, у рукапісе да нашага часу не захаваўся, і з якім мы знаёмы выключна па выданьню *Нарбута* ў кнізе „*Pomniki do dziejów Litwy*“ (*Wilno* 1846); але падобным сьпісам карыстаўся ў свой час, як відаць, вядомы *Стрыйкоўскі* пры ўкладаньні сваёй „*Хронікі*“, дзе мы знаходзім тую-жа самую вэрсію, згодна якой заснаваньне Барысаглебскага манастыра прыпісваецца ня *Барысу-Гінвілу*, сыну Мінгайлы, але *ўнуку* Мінгайлы, мітычнаму *Барысу Гінвілавічу*, і тым самым пераносіцца на некалькі дзесяцілецьцяў пазьней, ужо ў XIII век; гэты факт зьявіўся прычынай, што гэта-жа вэрсія ўмацавалася ў спецыяльнай літаратуры, напрыклад у *Гаворскага*<sup>2)</sup> і *Сапунова*<sup>3)</sup>, якія грунтуючыся на аўтарытэце *Стрыйкоўскага*, пакінулі бяз увагі ўсе іншыя варыянты, не скарыстаўшы беспасрэдна стара-беларускія летапісы.

Аднак, аднесьці Бельчыцкія будынкі да эпохі ўнука Мінгайлы г. зн. да XIII стагоддзя, фактычна няма ніякіх падстаў. Магчыма, адчуваючы гэта, *Сапуноў* разам з вэрсіяй аб „*Барысе Гінвілавічы*“ ў той-жа час робіць увагу, што існаваньне яго наагул павінна лічыцца спрэчным, пабудаваньне-жа Барысаглебскага манастыра аднесена да часоў іншага *Барыса—Усяслававіча*, якога „літоўскія“ летапісы, быццам, і называюць *Барысам Гінвілавічам* і які памёр у 1128 годзе<sup>4)</sup>,—г. зн. пераносіць заснаваньне манастыра да першае чвэрці XII стагоддзя.

На наш погляд, абедзьве апошнія вэрсіі—і „*Барыс Гінвілавіч*“ і „*Барыс Усяславіч*“—адналькова няправільны. Самы характар цаглянае кладкі Барысаглебскіх будынкаў, зусім аднальковы з кладкай полацкіх *Спаса і Софіі*, а таксама іншых помнікаў XII веку, выразна сьведчыць аб прыналежнасьці іх уласна да XII стагоддзя, і выключае магчымасьць адносіць іх да XIII стагоддзя,—хіба толькі да самага яго пачатку. З другога боку, дапушчэньне *Сапунова* ўстанаўляе занадта раньні тэрмін, бо ў першай чвэрці XII стагоддзя мала магчымы характэрныя для *Полацка-Віцебскай* зямлі аднаабсідныя конструкцыі Барысаглебскіх цэркваў, якія цесна набліжаюцца да конструкцый *Віцебскай Благавешчанскай і полацкай Спаскай* цэркваў, пабудаваных, ува ўсякім выпадку, не раней трэцяй чвэрці XII веку, як вынік некаторае відазьмены традыцыйных бізантыцкіх форм, у той час, як раней,—што паказвае, напр., *Софія*—і тут яшчэ панавала звычайная трохабсіднасьць.

Такім парадкам, найбольш верагоднай, на наш погляд, зьяўляецца усё-ж першая вэрсія, найбольш пашыраная пры гэтым у летапісных крыніцах,—г. зн. заснаваньне Бельчыцкага манастыра ў часы *Барыса-Гінвіла Мінгайлавіча*, у канцы XII стагоддзя, пры чым застаецца спрэч-

1) Ibidem стар. 479. 2) *К. Говорский*. Историческое описание Полоцкого Борисоглебского монастыря „Вестник Западной России“ 1865. Листопад. 3) „Витебская Старина“ Т. V, стар. 10 (увага). 4) Ibidem. Таксама: „Река Западная Двина“. Віцебск 1893. Стар. 421.



най толькі адзначаная ў гэтых крыніцах адначаснасьць пабудаванья Софіі, Спаскай царквы і Барысаглебскага манастыра, і на падставе стылістычных даных больш імавернай здаецца вядомая пасьлядоўнасьць, дзе Сафійскі сабор са сваёй трохабсіднай конструкцыяй зьяўляўся першым, а Бельчыцкія царквы—апошнімі помнікамі, але ў межах таго-ж XII сталеньця.

З розных прычын, як мы ўжо зазначалі, у сучасны момант Бельчыцкі манастыр выяўляе сабой адны толькі руіны. З трох царкваў, якія першапачаткова ўваходзілі ў яго склад, адна, найбольш старажытная, ужо канчаткова знішчана, і ад яе засталіся адно ледзь прыметныя сьляды падмуроўкі ўва ўсходняй частцы былае тэрыторыі манастыра, апісанья ў свой час *Паўлінавым*<sup>1)</sup>; царква гэтая, як відаць з падмуроўкі, у процілегласьць дзьвём іншым, мела трохабсідны плян.



Мал. 1.—Руіны Пятніцкае царквы.

Дзьве другія, аднаабсідныя ў пляне, значна папсаваныя і напалову разбураныя, у агульных сваіх масах застаюцца яшчэ і цяпер. Адна з іх, разьбітая ў час вайны маленькая *Параскева-Пятніцкая* царква, аб якой Сапуноў чамусьці памылкова паведамляе, як быццам яна была пабудавана ў 1670 годзе прыярам манастыра архімандрытам *Чудоўскім*<sup>2)</sup>, у сучасны момант мае выгляд рэштак невялічкага амаль-што кубічнага (квадратовага ў пляне) будынка, разьмерам 6×6 мэтраў, ад якога захаваліся паўночны і паўднёвы мury, а таксама масьўныя перадаўтарныя слупы, на палове сваёй вышыні злучаныя тоўстымі ўнутранымі

<sup>1)</sup> „Древние храмы Витебска и Полоцка“ у „Трудах IX Археологического С'езда в Вильне“. Т. I. М. 1895. <sup>2)</sup> „Река Западная Двина“. Стар. 422.

сьценкамі з бакавымі мурамі. Старая характэрная кладка XII стагоддзя з тонкае цэглы размерам  $3 \times 18 \times 25$  сант. ў сярэднім, уперамешку з пластамі цэменту таўшчынёю ад 5 да 12 сант., падымаецца да пят сцяпенняў, а дзе-ня-дзе і некалькі вышэй; у шмат якіх мясцох відаць пазнейшыя папраўкі пры дапамозе больш буйное цэглы. З заходняга боку знаходзяцца рэшткі зруйнаванае пазнейшае прыбудовкі і сцяпеньне над сутарэннем, таксама пазнейшага паходжэння: магчыма, што гэта і ёсць тыя будовы XVII стагоддзя, аб якіх паведамляе Сапуноў, няправільна адносячы да іх усю царкву цалкам.—Падлога царквы зруйнавана. З надворнага боку бакавыя фасады маюць даволі шырокія плоскія лапаткі па рагох. Аўтарная частка зусім знішчана і на месцы яе знаходзіцца вялікая груда цаглянага сьмецця; аднак, па абрысу вялікае паўкруглае аркі на сучаснай надворнай сцяне, якая некалі была ўнутранай сцяной аўтара, можна гадаць, што ён меў выгляд адной вялікай, выпуклай і ня надта высокай паўкруглай абсіды, якая прылягала з усходу да асноўнага кубічнага масыву будынка. Адсутнасць унутраных слупоў, якая вымагала беспасрэднае абпоры купала на асноўныя мury, паказвае, што ў даным выпадку меў месца адзін з найбольш спрощаных варыянтаў бізантыцкага кубічнага тыпу пры аднаабсіднай констукцыі.



Мат. 2.—Руіны Барысаглебскае царквы.

Другая царква, *Барысаглебская*, яшчэ нядаўна цалком захаваная і паступова разбураная ў самыя апошнія часы, мае выгляд высокага прадоўжнага будынка, значна большых за Пятніцкую размераў— $9 \times 15$  мэтраў. Старая кладка XII стагоддзя таксама падымаецца тут да пят

скляпеньняў і вышэй, але ў шмат якіх мясцох, як і ў Пятніцкай царкве, відаць сьляды паднаўленьня больш позьняй цэглай. З захаду і з усходу некалі існавалі пазьнейшыя прыбудовкі, у сучасны момант зруйнаваныя; першапачаткова-ж з усходу была, як відаць, адна аўтарная абсідэ, аналёгічна Пятніцкай царкве, або Спаскай царкве Еуфрасінеўскага манастыра. Падзел бакавых муроў унутры—трохчленны, пры дапамозе дзвёх плоскіх лапатак з кожнага боку, на якія раней абапіраліся скляпеньні. Знадворку падзел пяцічленны; пры гэтым чатыры асяродкавыя лапаткі разьмеркаваны па-парна, і ў праемежах паміж іх знаходзяцца вузкія закладзеныя вокны ў два ярусы. Заходні фасад мае ўсяго чатыры лапаткі і, значыцца,—трохчленны падзел. Такім парадкам, уся конструкцыя будынка амаль-што адналькава з конструкцыяй вышэйпамянёнай царквы Спаскага манастыра.

Сумнае палажэньне, у якім знаходзяцца абодва гэтыя помнікі, асабліва з прычыны надзвычайна добрае захаванасьці ў тым-жа Полацку блізка падобнае да іх Спаскае царквы, безумоўна пазбаўляе іх вялікага гістарычна-архітэктурнага значэньня, але, зразумела, што не з архітэктурнага боку яны выяўляюць выдатную мастацка-археалёгічную каштоўнасьць. Найбольш істотным зьяўляецца *фрэскавы росьпіс*, што пакрываў у абодвух будынках пласты першапачатковага тынку, які нядаўна адкрыты ў параўнальна нямногіх і нязначных фрагмэнтах і пакуль-што зьяўляецца *адзіночным прыкладам фрэскавага малярства ў беларускіх цэрквах XII стагодзьдзя*. Да апошняга часу мы ведалі толькі тыя маленькія рэшткі фрэсак, якія былі знойдзены ў 1909 годзе пры раскопках Сьмядынскіх руін у Смаленску<sup>1)</sup>; але гэтыя былі выключна фрагмэнты арнаментальных мотываў, якія апроч таго ў часе раскопак знішчыліся, і ў большасьці нават ня былі сфотографаваны. Таксама фрагмэнты арнаментальнага росьпісу існуюць у асяродкавай абсідзе полацкае Софіі; але яны нязначны і мала цікавы. Апрача гэтых двух помнікаў, фрэскавыя росьпісы ў беларускіх цэрквах XII стагодзьдзя нідзе не захаваліся; фрэскі горадзенскае Калоскае царквы канчаткова знішчожаны пры рэмонтах; у полацкай Спаскай царкве першапачатковыя росьпісы безнадзейна папсаваны шматразовымі пазьнейшымі замалёўкамі, так што напэўна там не маглі захавацца нават старажытныя копмозыцыі. Магчыма, што некаторыя вынікі магла бы даць рэстаўрацыйная праца ў віцебскай Благавешчанскай царкве,—але пакуль гэтая праца не праведзена,—Барысаглебскія фрэскі ў Полацку застаюцца адзіночным і з гэтай прычыны надзвычайна рэдкім узорам.

У свой час фрэскавым росьпісам былі пакрыты абедзьве—Пятніцкая і Барысаглебская—цэрквы. Ён зроблены па першаму, найбольш старажытнаму пласту тынку, які ляжыць беспасрэдна на старадаўняй цаглянай кладцы. Паверх гэтага пласту і фрэсак з цягам часу наклаліся шматлічныя пазьнейшыя напластаваньні з тынку і розных фарб; у Пятніцкай царкве колькасьць гэтых пазьнейшых пластоў дасягае чатырох, пры чым на першым з іх сустракаюцца *graffiti* XVII стагодзьдзя: „Vazili“, „Hrehori“, а ў адным месцы, ужо на першапачатковым тынку відаць кароткі мала выразны надпіс кірыліцай, дзе апрача літары „з“ нічога прачытаць немагчыма. У Барысаглебскай царкве пазьнейшыя напластаваньні менш роўнамерны: у некаторых мясцох беспасрэдна па

<sup>1)</sup> Гл. Е. Клетнова. О раскопках на Смедыни, произведенных Смоленской Ученой Архивной Комиссией в сентябре 1909 г. (Году і месца выданьня няма).

фрэсках муры проста афарбаваны клеявой фарбой, у другіх жа на фрэсках таксама ляжыць па некалькі пластоў пазьнейшага тынку. На першым з іх, а дзе-ня-дзе і на самых фрэсках, сустракаюцца падобныя да пятніцкіх graffiti, але яшчэ гусьцей; так на паўднёвай сьцяне можна прачытаць „RD“, „A<sup>0</sup>1674“, „S. P. A.“, „Loze“, „iuni 7“, „zef“ на паўночнай: „Stefan 164“... „Andrzej“ і інш.

Як відаць з вышэйпамянёнага намі апісаньня Гаворскага, аб існаваньні Барысаглебскіх фрэсак было вядома яшчэ ў 1865 годзе, калі ў Барысаглебскай царкве „з-пад некалькіх пластоў выпадкова зьбітага тынку было відаць старажытныя фрэскі яскравых колераў“<sup>1)</sup>. Але ў той час, можна думаць, ніхто не звярнуў на іх належнае ўвагі, і пры пазьнейшых рэмонтах ізноў яны былі затынкаваны і зафарбаваны. Толькі ў бягучым годзе выпадковае разбурэньне будынкаў пры спадзе тынку дазволіла членам Полацкага Т-ва Краязнаўства прымець фрэскавы роспіс у руінах Пятніцкае царквы, пасьля чаго, па даручэньню Інстытуту Беларускае Культуры мной былі зроблены дэталныя яго дасьледзіны.



Мал. 3.—Фрагмэнт „Укрыжаваньня“ каля праходу ў афіянік Пятніцкае царквы.

Найбольшая колькасьць Пятніцкіх фрэсак захавалася ў паўночна-заходнім куце і на перадаўтарных слупох. У частцы паўночнага мура, каля праходу ў афіянік, знаходзяцца рэшткі вялікае кампазыцыі „Укрыжаваньня“, некалькі папсаванае пазьнейшым пашырэньнем праходу. На жоўта-шэра-цынаманавым натуральным фоне тынку выступае змроклы, пажоўклы абрыс высокага крыжа з часткай німбу над галавой Ісу-

<sup>1)</sup> „Вестник Западной России“. 1865. Лістапад. Стар. 14.



са; направа ад яго—багародзіца па пояс (магчыма адцятая пры пашы-рэньні праходу); за ёю яшчэ адна фігура, ад якой засталася амаль-што адна галава. Фарбы малюнку, як відаць, зьмененыя ў сваім выглядзе ад часу, надзвычайна цьмяныя і змроклыя: увесь малюнак выкананы гразкім аднастайным сурыкам па натуральнаму фону тынку; у адзеньні ў абедзвёх фігурах ледзь прыметны рэшткі зялёнае фарбы.—У тым-жа куце на сьценцы паміж слупом і бакавым (паўночным) мурам, зьмешчаны надзвычайна кепска захаваны пакаленны вобраз нейкага сьвятога, на эпітрахілі якога відаць пракладзены тонкімі цёмнымі лініямі орнамент з шэрагу канцэнтрычных акружын.

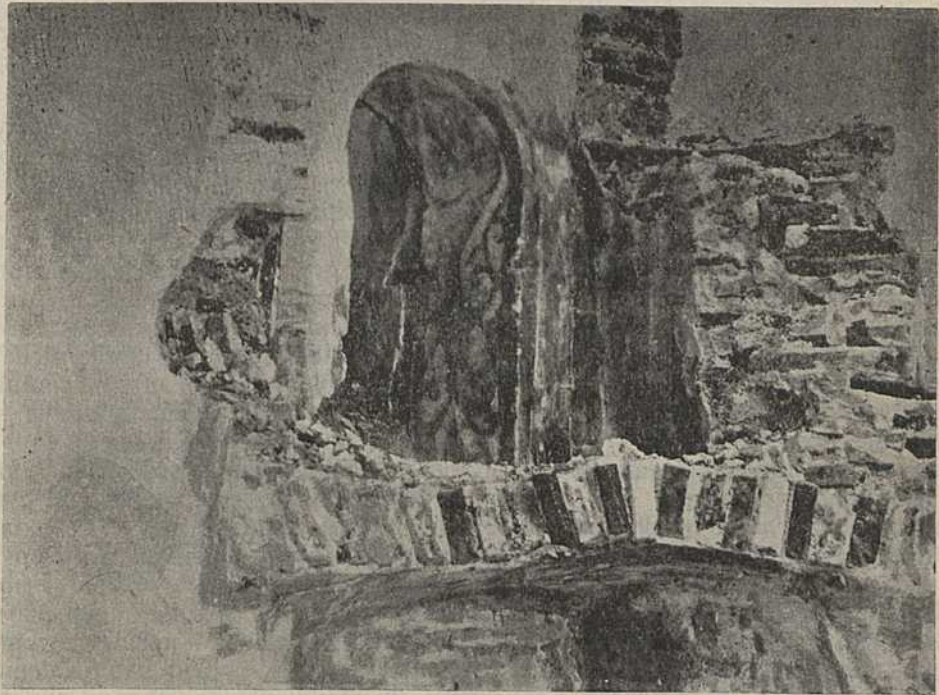
Значна лепш адносна фарбы захаваліся росьпісы, на перадаўтарных слупох. У верхняй частцы паўночна-ўсходняга слупа, у аўтарным праходзе, знаходзіцца палова мужчынскай фігуры—як відаць сьв. Міколы; у даным выпадку фон цёмны з лілёва-сіняватым адценьнем; ніжняя частка адзеньня фігуры цёмна-зялёная, верхняя—з натуральнага колеру тынку, абведзеная сурыкавымі контурамі; з-пад яе відаць белая эпітрахіль з сурыкавым канцом і пачаткам падоўжнага орнаменту з акружын; у левай руцэ фігуры—кніга, таксама пракладзеная сурыкам; у німбе відаць сьляды тэй жа сурыкавай афарбоўкі. Пропорцыі фігуры былі, як відаць, ня больш, як у пяць галоў; трактоўка яе чыстароўнічная, зборкі намечаны схэматычна, галоўным чынам простымі лініямі. Заслугоўвае ўвагі блізкае падабенства лілёва-сіняй і цёмна-зялёнай фарб да фрагментаў фрэсак у абсідзе Сафійскага сабору, што можа быць адным з довадаў бяспрэчнай прыналежнасьці пятніцкіх фрэсак да XII стагоддзя.

Насупроць гэтай фігуры, у тым-жа праходзе, у верхняй частцы паўднёва-ўсходняга слупа знаходзіцца другая, таксама толькі напалову захаваная фігура нейкага невядомага сьвятога; ніжняя частка яго адзеньня і німб пракладзены сурыкам; фон сінявата-лілёвы, унізе кавалак цёмна-зялёнага; верхняя частка адзеньня натуральнага жаўтаватага колеру тынку, краі-жа і зборкі адзначаны сурыкам і сьветла-зялёнай фарбай. Як і „Мікола“, фігура гэта зьяўляецца адной з найлепшых фрэсак па захаванасьці і яскравасьці фарб.

Усе іншыя фрагменты Пятніцкае царквы значна менш цікавы. У заходняй частцы паўночнае сьцяны ледзь прыметны рэшткі вялікае кампазыцыі,—мабыць „Срэченьня“, з некалькіх фігур; у асяродку як быццам багародзіца з младзенцам, за ёй яшчэ адна фігура; пад гэтай кампазыцыяй унізе частка німбу ад нейкага паяснога вобразу; увесь малюнак, падобна да „Укрыжаваньня“, выкананы бруднаватым сурыкам па натуральнаму фону тынку.—Насупроць яго, на паўднёвай сьцяне таксама прыметны рэшткі нейкае кампазыцыі; але яна ўжо гэтак папсавалася, што нічога ўжо пазначыць немагчыма.—Нарэшце на паўночнай сьцяне ў праходзе ў афіярнік, на натуральным фоне тынку відаць рэшткі некалькіх нязвычайнага для XII стагоддзя расьліннага орнаменту, пракладзенага чырвонай фарбай, у выглядзе буйных кветак, віткаў і доўгіх сьцяблоў асымэтрычнага рысунку.

Гэтымі нямногімі фрагментамі пры дасьледзінах Пятніцкіх фрэсак прышлося абмежавацца, бо спробы расчысткі муроў у іншых мясцох скончыліся няўдала: першы пласт пазнейшага тынку трымаецца тут гэтак моцна, што пры адзяленьні яго зрываецца таксама і першапачатковы тынк разам з фрэскамі,—у тых-жа мясцох, дзе фрэскі проста зафарбаваны, сьветла-жоўтая фарба глыбока ўелася ў тынк і ў фарбы росьпісы, так што ані зьняць яе, ані адмыць было немагчыма.

У процесі далейшого дослідження праці не менш важливим фрагментом виявилася таксама і у руїнах Барысаглебскае царквы. Спачатку, ужо ў раскрытым відзе, у пралёце маленькага, пазней закладзенага вакна ў паўночна-заходнім кутце будынка былі заўважаны добра захаваныя фрагменты орнаментальнага мотыву ў выглядзе сымэтрычна разьмешчаных віткоў з атожылкамі сьветла-зялёнага колеру, блізкага па свайму рысунку да падобнага орнаменту, які знаходзіцца на сходах кіеўскага Сафійскага сабору<sup>1)</sup>. Прамежкі паміж віткамі некалі былі запоўнены сурькам і сьветла-блакітнай фарбай, рэшткі якіх прыметны цяпер на натуральным фоне тынку. Навокал вакна раней было абрамленьне, рысунак якога не захаваўся; відаць толькі фарбы: чырвона-цынамоновую, цёмна-зялёную з сіняватым адценьнем, сьветла-зялёную, блакітную і бруднаватаю вохру.



Мал. 4.—Орнаментальны мотыв у вакне Барысаглебскае царквы.

У іншых частках муруў нідзе не было цэлых фрагментаў, але дзе-ня-дзе, з-пад розных напластаванняў прасьвечвалі каляровыя плямы фрэскавых фарб. Тады была пачата рэстаўрацыйная праца, у выніках якой, пры асьцярожным здыманьні пазнейшага тынку і афарбоўкі, удалося выявіць яшчэ шэсьць кавалкаў фрэскавага росьпісу.

На бакавым канце першае з захаду лапаткі на паўднёвай сьцяне пад надвычайна тоўстым пластом тынку аказаўся прымітыўна і вельмі дрэнна захаваны орнамент з ордынарных цынамоновых віткаў па натуральнаму фону.

<sup>1)</sup> Гл. *Грбарз*. *История русского искусства*, выт. XIX, стар. 121.

У частцы тэй-жа сьцяны, каля маленькага закладзенага ваконца, быў знойдзены прымітыўны орнамент, намалюваны сурыкам па натуральнаму фону тынку ў выглядзе краткі з невялічкіх ромбаў у асадцы з шырокіх сурыкавых палос, і падобнай жа паласой наўкола самага ваконца. Тут-жа на першай з усходу лапатцы паўднёвае сьцяны раскрылася частка цынамонавага абрамленьня, навакол якога і ўнутры сьцяна аказалася пакрытай яскрава-вохранай і чырванатай фарбай; аднак ніякіх паасобных вобразаў прымеціць тут было не магчыма.

Затое ў асяродкавай частцы тэй-жа сьцяны ў асадках з падвойных—сурыкавай і зялёнай палос, былі знойдзены два паясныя вобразы традыцыйнага тыпу, блізкага, напр., да мэдалёнаў „святых жэн“ у Кіеўскай Софіі<sup>1)</sup>, намалюваныя цёмным сурыкам з пераходам у чырвона-цынамоновы тон. У жаночай фігуры налева ў мафорыі прыметны рэшткі цёмна-зялёнае фарбы. Направа другая фігура моцна папсавана. Паміж іх, напэўна, знаходзілася трэцяя, але ў гэтым месцы ў сьцяне нібыта замураваны нейкі пралом, так што ані першапачатковы тынк, ані фрэскі тут не маглі захавацца.

Некаторыя вынікі дала таксама расчыстка і супроцьлеглай паўночнай сьцяны. З боку на вузкім канце першае з захаду лапаткі быў знойдзены дробны орнамент у вузкай палосцы паміж дзьвёх цынамоновых палос, дзе на натуральным фоне жаўтаватага тынку паўтараецца намалюваны змрокла-зялёнай фарбай рысунак з трыкутнікаў і зьмешчаных унутры гэтых апошніх дэкарацыйных віткоў. Тут-жа другая ад усходу лапатка дала адну з самых лепшых знахадак: прыблізна на палове яе вышыні пад тонкім пластом зялёнай клеявой фарбы была раскрыта вялікая мужчынская фігура на шэра-зялёным фоне ў адзеньні рожава-жоўтага колеру з зеленаватым адценьнем у зборках ніжняга хітону і цёмна-цынамоным у верхняй фэлоні. Асаблівае ўвагі заслугоўвае тут надзвычайна мяккая трактоўка адзеньня; зборкі пачынаюцца ад шыі і левага пляча; у фэлоні яны цёмныя прасталінейныя, у ніжнім хітоне-жа, хаця ў сярэдзіне яны і падаюць трыма таксама простымі лініямі, але далей загінаюцца і свабодна кругляцца на левым калене. Сагнутая левая рука фігуры, захаваная вельмі нявыразна, як відаць, падтрымлівала кнігу, ад якой цяпер захавалася адна толькі дэфармаваная пляма сурыкавага колеру. Таксама, на жаль, канчаткова папсаваны частка галавы і ўвесь твар. Німб, як і ў іншых вобразах, пракладзены гразкім цёмным сурыкам. З атрыбутаў захаваўся яшчэ толькі маленькі будынак—магчыма царква—каля ног фігуры справа. Агульны колерыт фрэскі набліжаецца да „Міколы“ з Пятніцкае царквы, хоць фарбы некалькі больш сьветлыя і змроклыя. Агульная-ж пастаноўка фігуры блізка падобна да традыцыйных фігур „святціцеляў“, вядомых нам, напр., па вобразах правага прыдзелу Кіеўскае Софіі<sup>2)</sup>, або росьпісу наўгародзкае Спаса-Нярэдзіцкае царквы<sup>3)</sup>.

Апошні факт і наагул паказвае нам, магчыма, на нейкія падвойныя адносіны Полацкіх фрэсак—з аднаго боку да Кіеву, з другога боку—да Наўгародзкіх росьпісаў. Але ў даным выпадку, асабліва з прычыны ўсё-жа нязначнае колькасьці Барысаглебскіх фрагментаў і ня зусім дасканалай іх захаванасьці прыходзіцца, зразумела, быць надзвычайна асьцярожным у вывадах. Бясспрэчна, усяго прасьцей было-бы

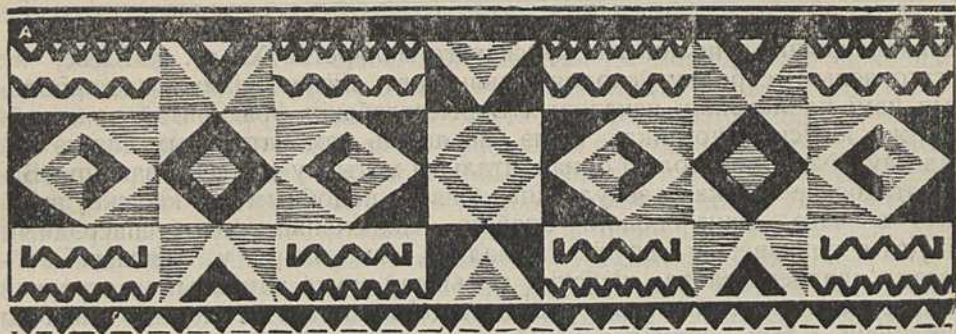
<sup>1)</sup> Кондаков и Толстой. Русские древности в памятниках искусства, вып. IV, стар. 144—145, мал. 122—125. <sup>2)</sup> Грлбауэ. История русского искусства, вып. XIX, стр. 117. <sup>3)</sup> Кондаков и Толстой. Русские древности в памятниках искусства, вып. VI, стар. 135, мал. 159.

шукаць крыніцы полацкага фрэскавага малярства XII ст. ў Кіеве, як у тагочасным асяродку ўсходня-славянскага „бізантызму“; але зробленыя намі набліжэньні некаторых Барысаглебскіх фрагмэнтаў да падобных-жа кіеўскіх помнікаў яшчэ не даюць нам патрэбных для гэтага падстаў. Фактычна толькі арнаментальныя матывы у пралёце ваконца Барысаглебскае царквы зьяўляецца блізка падобным да кіеўскіх вузораў, з чаго яшчэ нельга зрабіць заключэньне аб беспасрэдным кіеўскім уплыве; у другіх выпадках, як напр. у паясных вобразах, падабенства да кіеўскіх росьпісаў можа тлумачыцца агульнай пашыранасьцю данага тыпу у бізантыцкім мастацтве: досыць хаця-бы параўнаць і тыя і другія з аналёгічнымі фігурамі Палацінскае капэлі ў Палермо<sup>1)</sup>, або з іншымі бізантыцкімі мозаікамі і фрэскамі.

Да таго-жа, вядомая розніца наглядаецца і ў іконаграфічных, і ў формальных адносінах. З іконаграфічнага боку, самае разьмяшчэньне полацкіх фрэсак на мурах зусім ня ўзгоднена з традыцыйнымі кіеўскімі канонамі; асабліва незразумелым з пункту погляду сталых кіеўскіх царкоўных правіл зьяўляецца зьмяшчэньне „Укрыжаваньня“ і „Срэчэньня“ разам з паасобнымі вобразамі на аднэй паўночнай сьцяне, якое мы бачым у Пятніцкай царкве; у гэтым-жа сэнсе некалькі здзіўляе адсутнасьць сярод Барысаглебскіх росьпісаў шматфігурных сюжэтных кампазіцый. Таксама з формальнага боку полацкія фрэскі значна ўхіляюцца ад кіеўскіх прынцыпаў: з дзвёх асноўных тэндэнцый—мозаічнай і маляўнічай—якія вялі паміж сабой барацьбу ў бізантыцкім мастацтве XII стагодзьдзя,—тэндэнцыя маляўнічая заўсёды пераважвала ў Кіеве, дзе нават мозаікі імкнуліся да маляўнічых эфэктаў. У Полацку-жа, наадварот, пры фрэскавай тэхніцы выкананьня малюнкаў ўсе-жа пануе нейкая мозаічная монумэнтальнасьць асноўных форм, як быццам падмена багатай мозаікі больш даступнай і таннай фарбай; у гэтым выяўляецца вядомы „провінцыялізм“, вядомая адарванасьць ад цэнтру тагочаснага бізантыцкага мастацтва; але ў гэтым полацкія росьпісы ўжо цясьней набліжаюцца да росьпісаў наўгародзкіх, часткова да вышэйпамянёных фрэсак Спаса-Нярэдзіцы.

Магчыма, што гэта зьяўляецца вынікам аналёгічных узаемаадносін паміж беларускім, кіеўскім і наўгародзкім фрэскавым малярствам XII стагодзьдзя, якія ў гэтую эпоху мелі месца ў галіне царкоўнае архітэктуры, дзе кіеўскія формы пераходзілі ў Ноўгарад праз пасярэдніцтва Беларусі, відазьмяняючыся на беларускай тэрыторыі і ўтвараючы тут, у тым ліку ў тым-жа Полацку, вядомыя першаўзоры для некаторых пазьнейшых форм наўгародзкага будаўніцтва. У фрэскавым малярстве мог адбывацца аналёгічны працэс, дэталі якога маглі-бы быць высветлены толькі ў тым выпадку, калі-б была знойдзена значна большая за полацкія фрагмэнты колькасьць добра захаваных беларускіх помнікаў гэтага часу. Але паколькі на гэта мала прыходзіцца спадзявацца,—патолькі, напэўна, гэтае цікаўнае і важнае пытаньне павінна будзе, на жаль, застацца неразьявязаным.

<sup>1)</sup> «Русские древности», IV, 144.



А. Сянкевіч

## Аграрны рух на Меншчыне ў 1905-6 г.<sup>1)</sup>

Аграрны рух на Меншчыне асабліва выразна выявіўся ў 1905 годзе і найбольшай сілы дасягнуў улетку 1906 году. У большай сваёй частцы гэты рух выліваўся ў забастоўкі ў часе жніва, касавіцы, капання бульбы, аднак жа было досыць выпадкаў захопу сялянскіх памешчыцкіх сенажаці а мясцамі і зямлі, і „самавольнай“ парубкі лясоў.

Аграрны рух прымаў большыя размеры там, дзе альбо знаходзілася мясцовая рэволюцыйная інтэлігенцыя, галоўным чынам настаўніцтва (Мікалаўшчына, Шчорсы, Блонь), альбо дзе існавала соц.-дэм. цмоцная бундаўская арганізацыя (Капыль, Лоеў, Мір).

Пры забастоўках ужываўся прымітыўны спосаб распаўсюджвання лістовак-проклямацый, якія часта друкаваліся на гэктографе, а то проста пад капіравальную паперу. Штрэйкбрэжараў сяляне і сьведомыя рабочыя праганялі, а больш упартых здымалі пагрозай пусьціць чырвонага пёўня, а то і проста давалі па загрыўку.

Цікаўным зьяўляецца тое, што гвалтаў над панамі нават ня мог занатаваць у сваіх данясеньнях губэрнатар Курлоў.

Усё-такі, ня гледзячы на гэта, мірны аграрны сялянскі рух супайвалі крываваю рукою. Апроч наймітаў-стражнікаў, па вёсках гулялі казакі, высылалася пяхота,—у сялян стрялялі, секлі іх розгамі, а „зачыншчыкаў“ на цэлыя гады кідалі ў турмы.

Наступныя радкі ёсьць амаль-што копія данясеньня у Дэпартамент Паліцыі вядомага кэта—губэрнатара Курлова аб аграрным руху на Меншчыне.

Аграрны рух сярод сялян Менскай губэрні перш за ўсё распаўсюўся ў Наваградзкім павеце ў траўні 1905 г. Мясцовая ўлада, даносіць губэрнатар, не зьвярнула на гэты рух адпаведнай увагі, лічачы яго часовым і лёгка „подавимым“. Але-ж ужо ў чэрвені запатрабавалася выехаць на месца віцэ-губэрнатару Чэрнцову, які перад сваёй паездкай выслаў у раён, ахоплены аграрным рухам, конныя і пяхотныя вайсковыя часьці.

1) Аўтар ня мог даць назваў валасьцей памянёных у артыкуле вёсак і падробных дат сялянскіх бунтаў у кожнай мясцовасьці паасобку дзеля таго, што гэта не паказана і ў матар'ялах губэрнатара Курлова, паводле якіх і напісан гэты артыкул. Іншых крыніц аўтар ня меў.

*Рэдакцыя.*

Крыніцай беспарадкаў зьяўляліся мястэчка Мір і сяло Шчорсы. Віцэ-губэрнатар, як відаць, добра стараўся, каб абараняць памешчыкія сялібы ад разгрому. „Ува многіх выпадках“,—піша Курлоў,— „прыходзілася дзейнічаць сілаю і арыштоўваць зачыншчыкаў“. У сувязі з рухам у наваградскую турму было кінута 16 чалавек, якіх чакала як жага губэрнатар, высяленьне за межы губэрні (на падставе палажэньня аб „усиленной охране“).

У Шчорсах і Міры праз усё лета стаялі казацкія і іншыя вайсковыя часьці.

Паглядзім, што рабілася ў Рэчыцкім павеце. Як Курлоў піша, у Рэчыцкім павеце „брожение“ сярод сялян пачалося ў траўні ў маёнтках Ваньковіча, графіні Раціцкай, Аляксандры Горвата. Аграрны рух тут выліўся ў патрабаваньні павялічэньня зароботнай платы, у самавольнай пасьбе скаціны, у пагрозе тым, хто выйдзе на работу, а ў маёнтку Горвата ў парубцы засьцянкаваю шляхтаю лесу. Спрэчка аб лесе ў шляхты з Горватам вялася доўгі час. Шляхта засьценка Куставіцы даводзіла, што лес у 500 дзесяцін падарован ёй польскім каралём і што Горват няправільна налажыў руку на гэты лес.

Як відаць, з забастоўшчыкамі тут расправіліся мясцовымі сіламі; аб вызаве войска ў гэты раён губэрнатар ня піша.

Больш сур'ёзны характар прымаў аграрны рух у сяле Стрэнічаве, дзе сяляне захапілі сенажаць у памешчыка Аврамава. На месца „беспарадкаў“, была выклікана рота пяхоты. Натоўп сялян разам з кабетамі ня толькі выказалі супраціўленьне поліцыі, але не паслухалі і войска. Камандзеру роты і спраўніку было „нанесено оскорбление действием“, і толькі ўзвод казакоў з бізунамі і пікамі затаймаў рух непакорлівых сялян.

Былі яшчэ сялянскія беспарадкі ў мястэчку Юравічах—не пушчалі рабочых працаваць на памешчыцкай зямлі. Справа скончылася арыштам двух сялян (Павал і Якуб Тэлеш).

У горадзе Рэчыцы на ўсякі выпадак праз увесь час стаяў узвод пяхоты.

У Барысаўскім павеце сялянскія беспарадкі мелі месца ў маёнтку Завішні памешчыка Фалькоўскага, дзе сяляне вёскі Баброва адмовіліся выпаўніць загад поліцыі аб звароце скошанага імі сена з самавольна захопленанага памешчыцкага вучастку.

Спраўнік доўга угаварваў сялян, каб аддалі сена дабрахвотна;—тыя не згодзіліся. Тады ён даў загад рабочым эканоміі забраць сена. Натоўп сялян прагнаў рабочых, некаторым служачым, якія надта клапаціліся аб панскае дабро, дасталася па патыліцы.

Тады начальства выклікала эскадрон драгун з г. Барысава. „Парадак“ піша губэрнатар,—быў „восстановлен“, а вінаватыя накіраваны ў суд.

Апроч гэтага на Барысаўшчыне мела месца непаразуменьне з сялянамі ў маёнтках гэнэрал-лейтэнанта Мезенцава і памешчыка Роткевіча. У маёнтку Роткевіча „Бястрок“ сяляне рабілі „самавольныя“ запашкі, пасьбу скаціны і секлі лес. Справа была закончана мясцовай уладай без вызаву войску.

У Менскім павеце непарадкі пачаліся ў маёнтку Станькава графіні Чапскай. Сяляне прышлі ў маёнтка і як, жага Курлоў, у грубай форме зрабілі заяву, што больш ня хочуць ніякай апекі і патрабавалі адвясці месца для пашы. Каб памірыць сялян с графіняй, на месца выехаў „Непременный Член Губернскага Присутствия“ Фон-Брынкман. У

воласьці яго чакалі ня толькі сяляне з маёнтку Чапскай, але і з суседніх вёсак. Ніякім чынам на словах пераканаць сялян фон-Брынкман ня мог і павінен быў вызваць узвод казакоў. Гэтыя, вядома, сора „навялі парадак“.

У мястэчку Сёмкаў-Гарадок сяляне прарылі канаву ў грэблі і выпусьцілі вадзю з млына памешчыка Хялкоўскага. Ні прыстаў, ні земскі начальнік з спраўнікам ня здолелі угаварыць сялян з-пад Сёмкова. На дапамогу былі выкліканы казакі, якія бізунамі прымусілі сялян засыпаць канаву.

У маёнтку Чуйкевіча сяляне вёскі Заямнае пабілі рабочых (штрэйкбрэхараў), арэндатара маёнтку Сыркіна, так што некаторых трэба было накіраваць у шпіталь. Чатырох сялян арыштавалі, а рэшта заспакоілася.

У памешчыцы Вашчынінай у маёнтку Дзягільна сяляне свавольна пасьвілі быдла і захапілі сенажаці. Земскі начальнік і прыстаў разам з спраўнікам прабавалі заспакоіць сялян і настойвалі на выдачы правядыроў, але гэта не памагло. Дапамаглі казакі. Была зроблена ацэнка страт і разложена на сялян, а так званых правядыроў пасадзілі ў турму.

Сяляне с. Мікалаўшчыны ня пускалі рабочых касіць і жаць у маёнтках князя Радзівіла. Мелі месца значныя непаразуменьні і ў іншых частках Менскага павету. Так, у адным маёнтку на жытнім полі, якое жалі машынамі, хтось наўбіваў жалезных калоў машына зламалася, а жней не дастаць.

Што тычыцца Мазырскага павету, дык згодна інфармацыі таго-ж Курлова, меў месца толькі адзін выпадак, калі трэба было вызваць войска—гэта у маёнтку „Алескае“ Аляксандры Ансэльма. Там выдзеленыя гадоў дзевяць назад судовым парадам 40 чалавек арэндатараў прыехалі на пяцёх фурманках узброеныя кіямі і зрабілі бівуак на памешчыцкім двары. Натоп павялічваўся, бо прыходзілі сяляне суседніх, вёсак і арэндатары з маёнтку Горвата.

Ня глядзячы на ўгаворы земскага начальніка і спраўніка, арэндатары стаялі на сваім і заявілі, што ня выйдучь з маёнтку, бо лічаць яго сваім. Была выклікана сотня Таманскага казакага палка, якая навяла парадак пры чым восем правядыроў было арыштвана. Для аховы маёнтку там пакінулі на ўсё лета 15 казакоў.

У Бабруйскім павеце былі выпадкі абурэння сялян у маёнтках Жамчужнікава (паэты) і Кутаева. Сяляне не пайшлі на работу і ня пушчалі іншых працаваць на панскім полі. Ані войска, ані казакі туды не пасылаліся.

Па Ігуменскаму (Чэрвенскаму) павету выклікалася вайсковая часць у мястэчка Ляды, бо там чакалі „крупных беспарадкаў“ у часе кірмаша.

Аграрныя непаразуменьні здараліся ў маёнтку Сінча памешчыка Рашынскага. У забастоўцы парабкаў прымалі чынны ўдзел політычныя агітатары—як памешчык з Блоні Бонч-Асмалоўскі і яго служачыя.

На месца была выслана рота солдат. Чатырох галоўных агітатараў арыштавалі і кінулі ў турму, а на месцы засталася палурота солдат да аканчальнага заспакаення.

Апроч гэтага былі непаразуменьні ў памешчыкаў Ваньковіча, Прушынскага, Наркевіча-Юдка, Горвата; усе яны былі затаймованы мясцовай адміністрацыяй.

Па Слуцкаму павету, пачынаючы ад траўня, прымячалася бушаваньне сярод сялян. Былі спробы захопу памешчыцкіх угодзьдзяў, забастоўкі і зьніманьне натоўпам наймітаў. Асаблівай вострасьці абурэньне сярод сялян дасягнула ў вёсцы Бучацін, Клецкай воласьці, у маёнтку князя Радзівіла „Орлек“, у маёнтку шляхціца Наркевіча, у мястэчку Капылі ў памешчыка Тышкевіча, у вёсцы Жаулка, Пацеўкаўскай воласьці, у маёнтку Какорычы Тышкевіча, у вёсцы Гарнастаева і ў вёсцы Дубені ў маёнтку Шаркова. У вёсцы Гусакі сяляне забралі зямлю ў урочышчы Сукорды памешчыка Абуховіча і пакалацілі рабочых гэтага пана. У г. Слуцку і ў Капылі праз увесь час стаяла па аднэй роце салдат.

У Пінскім павеце асаблівых сялянскіх непарадкаў ня было. Былі непаразуменьні дзеля сэрвітутных паш у Дольску ў паноў Альшанскага і Васюковіча. У маёнтку Твардоўскага былі знойдзены падмётныя лісты, а ў гаспадара маёнтку стралялі.

Вось кароткі пералік аграрных абурэньняў, якія згодна дакладу губэрнатару Курлова, мелі месца па Меншчыне на працягу аднаго толькі лета. Не абмылімся, калі скажам, што ня было таго маёнтку, у якім ў тэй ці іншай форме ня было непаразуменьняў сялян з памешчыкамі.

Якое значэньне і якія вынікі меў гэты аграрны сялянскі рух? Перш за ўсё ён зьяўляўся часткаю таго вялізнага руху, які аграрную ўсю тэрыторыю царскай імперыі і падрываў самае карэньне памешчыцкай дзяржавы.

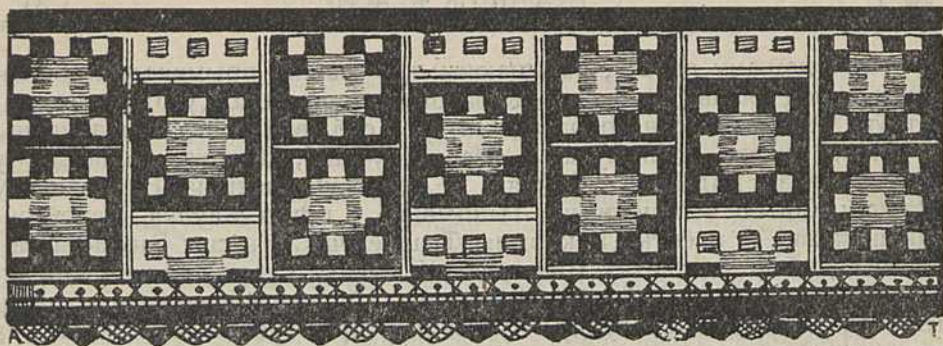
Памешчыкі бачылі, што за гэтым рухам крыецца імкненьне сялян захапіць усю памешчыцкую зямлю ў свае рукі.

Асабліва гэта зразумелі памешчыкі Менскага павету. З мэтай залягодзіць сялян і прыпыніць разьвіцьцё аграрнага руху яны на чале з прадвадзіцелем дваранства Калагрывавым у снежні 1905 году склікалі сялянска-дваранскі зьезд. Зьезд адбываўся ў сале дваранскага сабранья (цяпер памяшканьне акругному КПБ і клюбу ім. Карла Маркса); на гэтым зьездзе яны празьцэлы дзень дурылі галаву сялянам, што на забастоўкі падбухторваюць іх баламуты-агітатары, што сяляне павінны жыць у згодзе з памешчыкамі і абяцалі урэгуляваць сэрвітутныя непаразуменьні, а гэтак сама выдзеліць сялянам „адрэзкі“. Аўтар гэтых радкоў быў на гэтым зьездзе прадстаўніком ад сяла Мікалаўшчыны. Ад імя сваёй і суседніх валасьцей я зачытаў праграму таго, чаго хацела сялянства. Праграма была зложена ў духу сялянскага саюзу. Да праграмы далучыліся ўсе сяляне, якія прысутнічалі на зьездзе. Пасьля гэтага ў сядзібу пасаджэньня была ўведзена поліцыя. Сяляне дэманстрацыйна пакінулі зьезд.

Непасрэдным вынікам забастовак у панскіх маёнтках зьявілася павышэньне заробаткаў. Замест 25-30 кап. пачалі плаціць касцу рубель, жніа—ад 50-ці кап. да рубля.







Проф. П. Салаўёў

## Некаторыя вывады з фэнолёгічных назіраньняў

У працягу 3-х гадоў я займаюся назіраньнем паступовай зьмены адных зьявішч у прыродзе іншымі. Гэтыя назіраньні абхопліваюць сабой невялікую плошчу, якая прылягае да Горацкага Сельска-Гаспадарчага Інстытуту (сады, лясочкі, фэрмскае поле). Абмежаваньне плошчы назіраньня мае свае выгадныя і нявыгадныя бакі. Да нявыгадных бакоў адносяцца тыя абставіны, што вынікі назіраньняў ня могуць быць без паправак і дадаткаў распаўсюджаны на воласьць, раён і акругу. Да выгадных абставін адносіцца тое, што пры абмежаванай плошчы назіраньня ёсьць магчымасьць штодня абходзіць яе і ёсьць цьвёрдая упэўненасьць у тым, што бадай ніводная сэзонная зьмена ў прыродзе не абміне назіральніка. Такім чынам, вузкасць кругагляду дапаўняецца падрабязнасьцю назіраньня данага пункту. Вывад адгэтуль такі, што шырокі абшар і шырокі размах у назіраньнях на вялікай прасторы бадай-што не даступны для аднаго назіральніка: для гэтага патрэбна цэлая армія. У той-жа час адзін назіральнік можа пільна сачыць за ўсімі зьменамі ў прыродзе, абмежаваўшы сябе невялічкім участкам, дзе ўсе падрабязгі зьмен у прыродзе пройдуць перад ім без усялякіх пропускаяў. Я ня лічу патрэбным спыняцца на высвятленьні значэньня назіраньняў, якія робяцца па глухіх куткох, бо гэтая думка ўжо выказана ў „Программах и наставлениях для наблюдений и собирания коллекций по естественной истории“, выдадзеных Ленінградзкім Таварыствам Дасьледчыкаў Прыроды (выд. 5-ае, 1902, стар. 1—595).

У выніку сваіх назіраньняў 1925 г. я зьявляю ўвагу вась на які факт. Раньні веснавы пэрыод да прылёту гракаў, характарызаваўся прыметным і частым зьяўленьнем на вачох назіральніка зімуючых птушак. Атрымоўваецца такое ўражаньне, што і гэтыя птушкі ў сваёй масе прылятаюць да нас з болей паўднёвых месц. Гэтую думку я выказаў у 1908 годзе ў адносінах да польскіх гракаў (гл. маю брошуру „Весенние экскурсии“, дадатак да часопісу „Любитель Природы“, Ленінград). У сучасны момант гэтая думка знаходзіць сабе падтрыманьне ў назіраньнях над варонамі, сініцамі, гілямі (гл. „Известия Русского Общества Мирведения“, 1925, № 2 стр. 26).

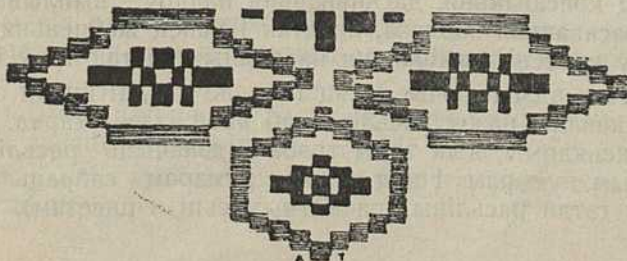
У нас, у Горках, у канцы лютага пачалі ўпарта зьяўляцца гілі, якія ўзімку зусім не паказваліся. Вывад адгэтуль такі, што трэба весці самыя пільныя назіраньні ўвясну, а апрача таго пры назіраньнях за

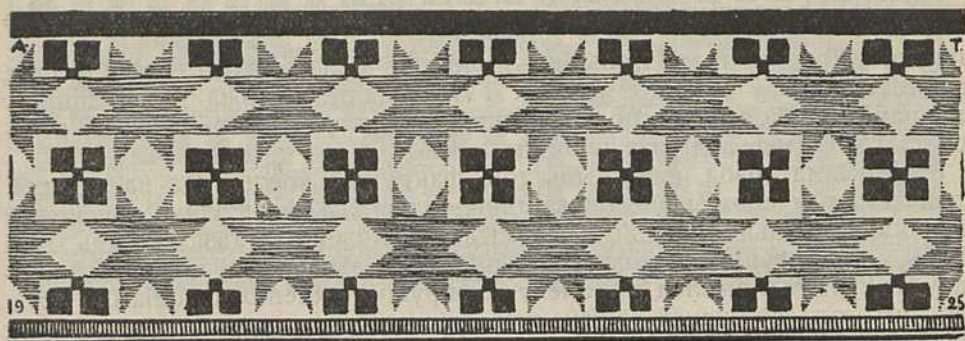
птушкaмі адзначаць у дзеньніку,—многа ці мала гэтых птушак наагул, многа ці мала ў сучасны момант. Гэты падлік паможа разабрацца ў падрабязгах біолёгіі мясцовых птушак, з якіх адны карысны для сельскага гаспадара, а другія шкодны.

Таксама трэба адзначыць той факт, што кожны год на адных і тых самых мясцох зьяўляюцца адны й тыя самыя птушкі, так што ў выніку назіраньняў бадай беспамылкова можна загадзя сказаць, калі і дзе якую птушку можна пабачыць. Гэта адзначае і праф. Кайгародаў, кажучы, напрыклад, пра лясную завірушку (*Accentor modularis*), якую ён штогод сустракаў блізка-што кожны раз у адных і тых самых кустох („Из царства пернатых“ выд. 6-е Ленінград, 1923 г., стар. 213).

Вывад адгэтуль такі, што пры назіраньнях на абмежаванай плошчы можна досыць лёгка вывучыць некаторыя галіны біолёгіі птушак, тады як гэтыя галіны адпадаюць пры раскіданасьці увагі назіральніка, які мае вялікі раён для працы.

Нарэшце я спынюся на тых домых агульнага характару, якія выцякаюць з даных назіраньняў і з некаторых фактаў, супастаўленых з імі. Гэтыя домыхы маюць характар гіпотэзы (дапушчэньня), і выўляюцца вась у чым. Можна ўявіць сабе, што веснавы пералёт птушак у масе адбываецца па пэўнай шырокай дарозе, па якой птушкі пералятаюць штогод. Далей, можна дапусьціць, што на розных географічных шырынях частка птушак адрываецца ад масы і адлятае направа і налева ад магістралі. Адны з гэтых птушак, якія адлятаюць у бакі, асядаюць на даным роўналежніку, другія вядуць далей то болей, то меней паўночны палёт па палудзеньніку, роўналежнаму галоўнай магістралі веснавога пералёту; рэшта птушак (па маёй гіпотэзе) вяртаюцца трохі бліжэй да паўдня. Калі мая думка спраўдзіцца далейшымі назіраньнямі, дык будуць ясны і зразумелы некаторыя факты, якія цяпер тлумачацца іначай. Магчыма, што веснавое зьяўленьне тых ці іншых птушак рэгіструецца на адным і тым самым палудзеньніку паўночным назіральнікам раней, чым паўднёвым. У сучасны момант такі факт тлумачыцца няўважлівасьцю або пропускам з боку паўднёвага назіральніка і наадварот, зіркасьцю паўночнага назіральніка. З прыняцьцем маёй схэмы веснавых пералётаў птушак можна будзе сказаць, што маюць рацыю абодва назіральнікі. Справа ў тым, што яны абодва знаходзяцца ў баку ад магістралі. Частка птушак на даным палудзеньніку адносіцца да тых, якія, праляцеўшы на поўнач з масай птушак, павярнулі затым у бок і адляцелі на поўдзень. На аснове маіх назіраньняў, Горкі не знаходзяцца на магістралі, і некаторыя птушкі могуць зьявіцца сюды пазьней, чым іх зарэгіструюць на поўначы. Каб згадзіцца або не згадзіцца з маёй гіпотэзай, бязумоўна трэба арганізаваць сыстэматычныя правільныя назіраньні ў розных пунктах многімі назіральнікамі. Вынікі назіраньняў на галоўным фэнолёгічным пункце дадуць магчымасьць строга выявіць увесь малюнак пералёту. Адгэтуль пасьля могуць быць зроблены вывады, якія могуць мець і практычнае значэньне.





Проф. Васількоў

## Як зьбіраць расьліны

У цяперашні час на Беларусі, як і ў іншых савецкіх рэспубліках, краязнаўчыя арганізацыі разьвіваюцца надзвычайна хутка. У краязнаўчую працу ўцягнуты і асобныя спэцыялісты, і настаўніцтва, і шырокія грамады. Здаецца, што посьпех работы больш-менш забяспечан. Але мы бачым, што вынікі работы краязнаўчых арганізацый далёка меншыя, чымся на тое можна было-б спадзявацца, нават у тых галінах краязнаўства, у якіх вельмі лёгка зрабіць многае.

У значнай меры затрымлівае краязнаўчую справу недахват належных інструкцый з боку спэцыялістаў. Пры ўсім жаданьні нешта зрабіць, працаўнікі вясковых краязнаўчых таварыстваў і гурткоў часта ня ведаюць, з чаго пачаць і што рабіць. Між іншым гэта датыча і справы вывучэньня расьліннасьці краю.

А між тым у гэтай справе лёгка зрабіць вельмі многа, нават ня маючы шырокіх ведаў у ботаніцы, ня маючы спэцыяльных прылад і сродкаў. Мясцовыя аматары-краязнаўцы могуць сабраць вельмі багаты і каштоўны матар'ял, які пасья апрацоўкі спэцыялістамі, значна дапаможа выяўленьню пакуль-што невядомых асаблівасьцей беларускай флёры.

Кожны аматар можа выканаць такія работы:

### I. Фэнолёгічныя нагляданьні над расьлінамі.

Трэба наглядаць і адзначаць час пэўных зьяў (фазы разьвіцьця) у жыцьці галоўных, хаця б самых звычайных, расьлін, як культурных, гэтак і дзікіх, дрэўных і травяністых. Так, напрыклад, час веснавога набраканьня і поканьня пучкоў на дрэвах і кустоў, усходаў траў, пачатак і канец красаваньня, даспяваньня пладоў, выплываньня (калашэньня) і красаваньня збожжа, пачатак і канец жаўцення і ападаньня лісьця з дрэў увосені, адміраньня надземных частак траў і г. д.

Пры гэтым, адзначаючы месяц і чысло тэй ці іншай зьявы, трэба паказаць дасканалы назоў расьліны, аб якой ідзе гутарка. Калі дасканалы назоў невядомы, дык тады трэба адзначыць расьліну якім-небудзь умоўным нумарам і пад гэтым нумарам сабраць і засушыць пару галінак гэтай расьліны (па магчымасьці з цвэтам).

Усе гэтыя даныя—запісы разам з засушанымі расьлінамі (гэрбарным матар'ялам)—трэба за належным подпісам зьбіральніка паслаць у цэнтральную краязнаўчую ўстанову, дзе іх апрацуюць спэцыялістыя.

## II. Зьбіраньне колекцый засушаных расьлін (зельніка).

Калі гэтую работу зрабіць правільна, дык яна дасьць вельмі каштоўны матар'ял.

Якія-ж расьліны трэба зьбіраць і якія заданьні трэба сабе паставіць пры гэтым зьбіраньні? Заданьняў такіх можа быць некалькі.

Першае, самае агульнае заданьне—вывучэньне расьліннай шаты краю. Маючы вялікае навуковае значэньне, такое зьбіраньне дзікіх расьлін мае адначасна і практычную вартасьць—паводле тых або іншых расьлін мы часта можам разважаць аб глебе і іншых асаблівасьцях таго кутка, у якім яны растуць, а разам з гэтым аб прыгоднасьці гэтага кутка для гаспадаркі, бо дзікія расьліны зьяўляюцца дужа тыповымі для тых акалічнасьцяў, у якіх яны пашыраны. Калі прышлося сур'езна заняцца перасяленцкім пытаньнем, калі трэба было выявіць прыгоднасьць для перасяленцаў дзікіх бязьлюдных куткоў Сыбіру, дык побач з іншымі падрыхтоўчымі работамі было наладжана геаботанічнае абсьледваньне прызначаных для перасяленцаў мясцовасьцяў шляхам спэцыяльных геоботанічных экспэдыцый. Здабытыя гэтымі экспэдыцыямі матар'ялы былі надрукованы ў „Трудах Переселенческого Управления“, склалі цэлы шэраг тамоў і адыгралі ня малую практычную ролю.

Разумеецца, што такое пляновае ботанічнае абсьледваньне за дапамогай спэцыяльных экспэдыцый вымагае многа грошай і не даступна вясковым краязнаўцам, але і простае аматарскае зьбіраньне ботанічнага матар'ялу, які потым апрацоўваецца ў цэнтрах спэцыялістымі, можа даць многа каштоўнага ў справе пазнаньня краявой расьліннасьці.

Важна толькі, каб матар'ял зьбіраўся правільна.

Трэба:

1) Зьбіраць і засушваць *усе* віды расьлін, якія ў данай ваколіцы дзіка растуць.

2) Кожную расьліну зьбіраць не ў адным, а ў некалькіх экзэмплярах.

3) Пры кожнай засушанай расьліне павінны быць усе яе галоўныя часткі: абавязкова кветкі (у большасьці выпадкаў і плады), сьцябло, лісьце і, па магчымасьці, карэні. Калі расьліна занадта вялікая, дык можна браць яе ня ўсю, а асобнымі часткамі. Калі, напрыклад, на аднэй і тэй самай расьліне ёсьць лісты рознага выгляду, дык трэба, каб галоўныя характэрныя формы іх былі прадстаўлены ў гэрбарным экзэмпляры.

4) Кожны від расьліны трэба ўкладаць у асобны аркуш паперы. Ні ў якім выпадку ня можна ўкладаць у адзін аркуш некалькі розных расьлін.

5) Пры кожнай засушанай расьліне (гэрбарным экзэмпляры) абавязкова трэба даваць такія даныя:

а) Месца, у якім знайшлі расьліну (акруга, раён, сельсавет, вёска або мястэчка ці што).

в) Акалічнасьці, у якіх жыла расьліна [лес (сухі, вільгатны, сасновы, яловы, бярозавы, асінавы, мяшаны і г. д.), поплаў, балота (травяное ці імховае), поле, і г. д.].

с) Пашыранасьць расьліны (часта, рэдка, адзінкамі, групамі, самі і г. д. сустракаецца).

д) Час зьбіраньня (год, месяц, чысло).

е) Глеба (па магчымасьці).

ф) Прозьвішча асобы, якая зьбірала гэты экзэмпляр.

Вельмі важна паказаць мясцовую назву расьліны, калі яна ведама.

Такі пашпарт абавязкова трэба далучаць да кожнага гэрбарнага экзэмпляра.

Для ўкладаньня, засушкі і захаваньня засушаных расьлін у поўнай меры гадзіцца звычайная пакавальная („оберточная“) або нават старая газэтная папера (непраклееная, т. е. такая, што можа ўбіраць у сябе вільгаць; папера для пісаньня не гадзіцца, ды апрача таго яна дарагая).

Сьвежа-зьбіраныя расьліны, якія яшчэ не пасьпелі завянуць, укладаюцца ў аркушы такой паперы і распраўляюцца так, каб мелі нормальны выгляд. Да кожнай расьліны далучаецца запіска з ведамасьцямі, паказанымі ў п. 5.

Затым аркушы складаюцца пачкамі па 20 у кожнай, пры чым паміж аркушамі з расьлінамі пракладваюцца пустыя аркушы такой самай паперы.

Уся пачка кладзецца пад прэс (гладка адгабляваную дошку, прыціснутую парай цэглін) і пад такім прэсам ляжыць некалькі дзён, пакуль расьліны не высахнуць. Пры гэтым штодзень трэба вымаць з пачкі падмоклыя пустыя аркушы і замяняць іх новымі.

Многа хутчэй і лепей высыхаюць расьліны, калі пачкі з імі ляжаць не пад прэсам, а паміж дзьвюма драўлянымі асадкамі (рамкамі) з туга нацягнутай драцянай або, прынамсі, вярвачнай сеткай. Такія асадкі вельмі лёгка зрабіць самому, а сушка ў іх адбываецца многа хутчэй і ня вымагае перакладаньня пустых аркушаў.

Спосабы такой сушкі дэманстраваліся аўтарам гэтых радкоў на адным з сходаў Горацкага Раённага Таварыства Краязнаўства.

У продажы ёсьць цэлы шэраг кніжак, ў якіх гэтыя спосабы апісаны вельмі падробна. Для прыкладу можна зьвярнуць увагу на дужа добрую і недарагую (30 кап.) кніжку проф. С. Растоўцава: „Как составлять гербарий“ (Москва, Госиздат, 1924 г.).

Аркушы паперы з засушанымі расьлінамі трэба пранумараваць, скласьці ў пачкі, запакаваць і пераслаць у Менск у Ёнбелкульт (Рэволюцыйная, 21), дзе іх размяркуюць паміж спэцыялістых для азначэньня і апрацоўкі.

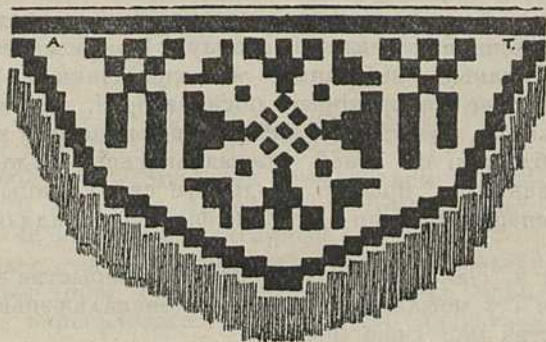
Пры зьбіраньні матар'ялаў па флэры краю можна абмежавацца вузейшымі чыста практычнымі заданьнямі; напрыклад, зьбіраць і сушыць паказаным вышэй спосабам *пустазелье* („сорные растения“). Пры гэтым важна адзначаць пры кожнай расьліне, у якіх культурах яна сустракаецца, г. зн. напр. у жыце, у аўсе, у лёне і г. д. Зразу мела, што патрэбны побач і ўсе іншыя даныя, паказаныя ў п. 5 і інш.

Вельмі цікаўны матар'ял можа даць гэрбарызацыя расьлін па іх хваробах. (Вугаль, іржа, ражкі на збожжы, хваробы дзікіх і культурных расьлін і г. д.). Трэба зьбіраць і сушыць паказаным вышэй спосабам розныя хворыя і папсаваныя часткі дрэўных і травяністых расьлін, напрыклад пакрытыя налётам, цвільлю, плямамі, гузамі лісты, кветкі, сьцябло і г. д.

Пры такім матар'яле апрача звычайных ведамасьцяй трэба адзначаць назоў расьліны, з якой узяты гэтыя хворыя органы (напр. лісьце), а таксама весткі аб пашыранасьці хваробы.

Сабраны матар'ял таксама трэба накіроўваць у Ёнбелкульт, пры чым перасылка ў Ёнбелкульт не падлягае аплаце паштовымі маркамі.

Вось прыблізна тая, па сутнасьці лёгкая, даступная кожнаму працаўніку на ніве краязнаўства праца ў галіне ботанікі, якая часам можа даць і ўжо давала багатыя вынікі.



# Анкеты, праграмы і інструкцыі

## Статут . . . . . Раённага Краязнаўчага Таварыства<sup>1)</sup>

### I. Агульныя палажэнні

1. . . . . Краязнаўчае Таварыства мае на мэце аб'яднаньне ў межах . . . . . раёну асоб, якія навукова працуюць па краязнаўству, а так сама: навуковую апрацоўку звязаных з краязнаўствам пытанняў, пашырэнне навуковых ведаў і зацікаўленасці да краязнаўства сярод шырокіх колаў грамады.

2. Каб здзейсніць свае заданні, паказаныя ў п. 1, таварыства а) заслухвае і абгаварвае даклады на краязнаўчыя тэмы; б) арганізуе публічныя лекцыі, дыспуты і г. д.

У в а г а. Курсы вучэбнага характару таварыства можа адчыніць з дазвалення належных органаў Наркамасьветы.

в) арганізуе нагляданні, збіраньне колекцый і матар'ялаў, паездкі і экскурсіі; г) арганізуе лябораторыі, абсэрваторыі, дасьледчыя станцыі, наглядальныя пункты, музэі, пастаянныя і перыодычныя выстаўкі і г. д.; д) арганізуе бібліотэкі па сваёй спецыяльнасці; е) дае прэміі за дастаўленьня ў таварыства працы; ж) друкуе свае працы; з) наладжвае зьезды па сваёй спецыяльнасці і адчыняе філіяльныя аддзяленьні ў іншых пунктах.

У в а г а. Паказаныя ў п. 2 правы таварыства здзяйсняюцца на падставе і ў межах адпаведных законапалажэньняў.

3. Таварыства мае сваю пячатку.

### II. Склад таварыства

4. Таварыства складаецца з членаў: правадзейных, ганаровых і супрацоўнікаў (корэспондэнтаў, прыхільнікаў).

5. Правадзейнымі членамі таварыства могуць быць усе асобы, якія працуюць па краязнаўству. Першымі правадзейнымі членамі зьяўляюцца арганізатары таварыства; новыя правадзейныя члены абіраюцца на агульных сходах таварыства.

6. Ганаровымі членамі таварыства могуць быць асобы, якія выявілі сябе сваімі краязнаўчымі працамі або маюць значныя заслугі перад таварыствам. Ганаровыя члены абіраюцца на агульных сходах т-ва і карыстаюцца ўсімі правамі правадзейных членаў.

7. Членамі-супрацоўнікамі (корэспондэнтамі, прыхільнікамі) могуць быць асобы, якія жадаюць дапамагаць таварыству ў яго працы. Члены-супрацоўнікі залічаюцца ў склад т-ва паводле пісаных заяў праўленьнем т-ва. На сходах т-ва яны карыстаюцца правам дарадчага голасу і ня могуць абірацца на службовыя пасады.

<sup>1)</sup> Кожнае раённае таварыства павінна, прыняўшы гэты статут, паслаць яго разам зь спісам членаў т-ва ў Акруговы Выканаўчы Комітэт для рэгістрацыі.

8. Велічыня членскіх узносаў для правадзейных членаў і тэрмін іх выплаты вызначаюцца агульным сходам. Гэтаму сходу даецца права звальняць ад выплаты членскіх узносаў тых членаў, якія ня могуць заплаціць іх, або тых, якія зьяўляюцца актыўнымі працаўнікамі ў т-ве.

У в а г а. Лічыцца, што тыя члены, якія ня ўнеслі ў свой час вызначаных узносаў, выбылі з ліку членаў т-ва. Аднак яны могуць зноў увайсці ў т-ва пасля ўнясення належных узносаў бяз новага абрання.

9. Сьпіс членаў т-ва ў 2 экзэмплярах дастаўляецца ў адпаведны орган Народнага Камісарыяту Ўнутраных Спраў, у якім т-ва зарэгістравана.

10. Выключэньне з ліку членаў т-ва можа мець месца на падставе асабістай заявы члена, які просіць аб выключэньні, або на падставе пастановы  $\frac{2}{3}$  пастаяннага ліку членаў т-ва, прычым выключэньне ў апошнім выпадку можа быць выклікана ганебнымі для т-ва або крымінальнымі ўчынкамі з боку асобы, якая выключаецца.

### III. Сродкі таварыства

11. Сродкі т-ва складаюцца:

- а) з субсыдый дзяржаўных і грамадзкіх устаноў;
- б) з членскіх узносаў і ахвяраваньняў;
- в) с прыбыткаў ад продажу выданьняў, збору за ўваход на лекцыі, выстаўкі, сходы і інш.

### IV. Сходы таварыства

12. Сходы т-ва склікаюцца праўленьнем таварыства с папярэднім паведамленьнем Раённага Выканаўчага Камітэту за тры дні да сходу і падзяляюцца на чарговыя і загадныя.

13. Сходы т-ва склікаюцца за дапамогай павестак і лічца адбытымі—чарговыя—пры ўсякім ліку прысутных членаў, загадныя—пры прысутнасьці акрэсьленага кворуму, які адзначаецца праўленьнем у павестках.

14. Чарговыя сходы склікаюцца для заслуханьня і абгаварваньня навуковых дакладаў і пытанняў, зьвязаных з бягучай дзейнасьцю т-ва, і зьяўляюцца адчыненымі,

15. Загадныя агульныя сходы склікаюцца ня менш аднаго разу ў год праўленьнем, а таксама па пастановах рэвізыйнай камісіі або паводле заявы ня меней 10 правадзейных членаў т-ва. У апошніх выпадках праўленьне абавязана склікаць сход у тыднёвы тэрмін.

16. Усе справы на сходах вырашаюцца галасаваньнем простаі большасьцю прысутных правадзейных і ганаровых членаў т-ва, апрача пытанняў аб выключэньні членаў т-ва і аб яго зачыненні, для вырашэньня якіх патрэбна большасьць у  $\frac{2}{3}$  галасоў прысутных членаў. Перадача голасу не дапускаецца. Пры роўнасьці галасоў пытаньне лічыцца адхіленым.

17. Агульныя загадныя сходы:

а) выбіраюць старшыню т-ва, яго намесьніка, членаў праўленьня і іншых службовых асоб т-ва, членаў рэвізыйнай камісіі, а таксама ганаровых і правадзейных членаў;

б) зацьвярджаюць наказы для рэвізыйнай камісіі, службовых асоб і органаў т-ва;



в) разглядаюць і зацьвярджаюць праекты, якія ўносяцца праз праўленьне т-ва;

г) організуюць філіяльныя аддзяленьні, сэкцыі і асобныя камісіі;

У в а г а. Конструкцыя аддзяленьняў т-ва падобна да конструкцыі т-ва. Адчыненьне аддзяленьняў падлягае дазваленьню ў паложаным для т-ва парадку;

д) выключаюць членаў т-ва;

е) вызначаюць велічыню членскіх узносаў;

ж) разглядаюць і зацьвярджаюць пастановы рэвізыйнай камісіі, справаздачы праўленьня аб дзейнасьці т-ва, праекты адносна далейшае яго працы і праекты коштарысаў;

з) абгаварваюць праекты аб зьменах у агульным статусе.

У в а г а. Прынятыя т-вам зьмены ў статусе зацьвярджаюцца ў паложаным парадку;

і) абгаварваюць пытаньні аб зачыненьні т-ва.

### V. Праўленьне Таварыства

18. Праўленьне Т-ва зьяўляецца яго выканаўчым органам і складаецца з старшыні т-ва, яго намесьніка, скарбніка і членаў праўленьня, якія абіраюцца агульным сходам на 1 год і ў ліку, назначаным агульным сходам. Перавыбары членаў праўленьня могуць быць зроблены і раней тэрміну іх поўнамоцтва.

19. Аб складзе абранага праўленьня і аб усіх зьменах у ім паведамляецца належны орган Народнага Камісарыяту Ўнутраных Спраў.

20. Праўленьне наглядае за выкананьнем пастаноў агульных сходаў і за правільнасьцю дзейнасьці т-ва, кіруе адміністрацыйна-фінансавымі і гаспадарчымі справамі і нясе ўсю адказнасьць за кірунак і вынікі працы т-ва.

21. Праўленьне т-ва, штогод робіць справаздачу перад агульным сходам т-ва аб дзейнасьці т-ва.

### VI. Ліквідацыя таварыства.

22. Таварыства можа быць зачынена як загадам урадавых органаў, гэтак і пастановай агульнага сходу т-ва.

23. У выпадку ліквідацыі т-ва згодна пастановы агульнага сходу праўленьне прадстаўляе аб гэтым мотываваны даклад Інбелбульту і кіруецца яго ўказаньнямі.

24. Уся маёмасьць, што належала зачыненаму т-ву, паступае пад загад Народнага Камісарыяту Асьветы.

## Што рабіць раённым краязнаўчым таварыствам

Прымаючы пад увагу, што многія раённыя краязнаўчыя таварыствы і школьныя гурткі краязнаўства часам ня ведаюць, што яны павінны рабіць, з чаго пачынаць і па якому пляну весьці сваю працу, Цэнтральнае Бюро Краязнаўства лічыць патрэбным прапанаваць усім такім краязнаўчым арганізацыям паставіць сваім заданнем у першую чаргу кароткае агульнае апісаньне свайго раёну. Узорам такога апісаньня можа быць апісаньне Нікольскай воласьці Раненбурскага павету Разанскай губ., зьмешчанае ў брошурцы: „Методические письма. Письмо второе. Наша волость. Москва 1924 г.“, выданай навукова-педагагічнай сэкцыяй „Гуса“. Аднак, нават для пачатковага агульнага апісаньня агляд прыроды роднага раёну там занадта кароткі. Кіраўнічыя ўказаньні аб спосабах вывучэньня роднага краю можа даць таксама брошурка Клетновой: „Изучение родного краю“, Феноменова і інш.

Лічачы, што гэтыя і падобныя да іх кніжкі не заўсёды бываюць пад рукой у раённых і школьных краязнаўчых арганізацыях, ЦБК прапануе пры пачатковым аглядзе роднага раёну трымацца прыблізна такога пляну.

Палажэньне і прастора раёну.

Паверхня. Ці многа ўзгоркаў? Апісаць іх схілы, звычайную і максімальную вышыню, размяшчэньне на тэрыторыі раёну. Ці няма якой правільнасьці ў гэтым размяшчэньні? Як завуцца і дзе знаходзяцца асабліва выдатныя горы і ўзгоркі, вядомыя мясцоваму насяленьню? Раўчакі, апісаньне іх. Абагаленьні, на якіх можна прасачыць, з якіх зямных парод складаецца павярхоўны пласт зямнай кары. Апісаньне іх. Ці ёсьць пячоры? Апісаньне іх. Ці многа ледавіковага каменя? Ці зьбіраюць яго з палёў у крушні? У якой частцы раёну каменя асабліва многа? Ці няма дзе асабліва выдатных камянёў? Велічыня найвялікшых камянёў. Апісаньне карысных выкапняў.

Гідраграфія. Пералічыць па магчымасьці ўсе рэкі, рэчкі, ручаі, вазёры і балоты раёну. Даць як мага больш даных аб іх даўжыні, шырыні, глыбіні, аб прыгоднасьці рэк для сплаву, аб суднаходстве, нагул аб значэньні, аб паводках, аб зьменах рэчышча, аб часе замярзаньня і ўзьніманьня, калі гэтыя даныя зьбіраліся і могуць лічыцца пэўнымі. Даныя аб крыніцах, легенды аб сьвятых крыніцах. Апазданьні аб рэках, вазёрах і балотах.

Клімат. Сабраць і ўпарадкаваць усе нагляданьні за надвор'ем (пагодой), праведзеныя школамі і прыватнымі асобамі. Дапоўніць іх новымі назіраньнямі. Прывесць народныя прыметы на пагоду.

Расьліннасьць і глебы. Размяшчэньне на тэрыторыі раёну лесу, балот, лугоў, палёў. Падзел лесу паводле пераважнай пароды (сасновы бор, яловы, мяшаны, ліставы лес). Пароды гадоўныя і падмешка, а па магчымасьці поўны склад расьліннасьці ў кожным тыпе лесу. Расьліннасьць на ўзлесьсі і ў глыбіні лесу. Размяшчэньне тыпаў лесу на тэрыторыі раёну. Альхоўцы, высе-

чанья лясы, зарасьнікі. Мурожня, заліўныя і інш. сенажаці. Балоты імховыя (амшары) і травяныя. Апісаньне кожнага з іх. Штучныя насаджэньні і штучныя лясы, паркі і г. д. Па магчымасьці сабраць зельнік з кожнага расьліннага згуртаваньня. Прывесьці апавяданьні аб зьнішчаных лясах, асушаных балотах і г. д.

У сувязі з данымі аб разьмяшчэньні расьлінных згуртаваньняў прывесьці даныя аб пашырэньні глеб, галоўным чынам адзначыць, дзе пашыраны пяскі, суглінкі і гліны. Пры магчымасьці ўзяць модаліты глеб.

Апісаць карысныя і шкодныя расьліны, ядобныя і неядобныя грыбы, карэньне і травы, якія ядуць дзеці. Апісаць лекавыя і фарбоўныя расьліны, спосабы ўжытку іх, назначэньне. Для кожнай расьліны даць мясцовую назву і па магчымасьці навуковую (лацінскую). Калі ня можна даць лацінскай назвы, дык зазначыць, пад якім нумарам расьліну можна знайсці ў сабраным зельніку (гэрбары).

Час зацьвітання, даспяваньня і зеляненьня галоўных расьлін паводле фэналёгічнай анкеты. Апісаць выдатныя дрэвы, з якімі звязаны якія паданьні ці легенды, прывесьці гэтыя легенды.

Жывёлынасьць. Пэралічыць па-магчымасьці ўсе мясцовыя жывёлы, якіх ведаюць на месцы. Адзначыць іх назвы мясцовыя і навуковыя. Якія жывёлы сустрачаюцца часта, якія рэдка? Калі прылятаюць з выраю і калі адлятаюць у вырай розныя птушкі (згодна фэналёгічнай анкеты)? Карысныя і шкодныя жывёлы.

Архэалёгія і гісторыя. Апісаць усе помнікі старасьветчыны: курганы, гарадзішчы, старасьвецкія будынкi і руіны, старыя царквы і іх помнікі, касьцёлы, сiнагогі, капліцы, панскія палацы, могілкі. Ахова іх. Сабраць ведамасьці аб усіх раскопках і іншых архэалёгічных выведках, якія рабіліся ў межах раёну, аб выпадковых находках каменных і мэталёвых прылад і г. д. Сабраць усе легенды і паданьні, звязаныя з помнікамі старасьветчыны, апавяданьні старыкоў аб прыгоне, а таксама дакумантальныя даныя аб старых панскіх фаміліях, якія ўладалі сялянамі ў межах раёну, народныя ўспаміны аб здарэньнях апошніх дзесяцілецьцяў. Біяграфіі мясцовых дзеячоў. Гісторыя рэволюцыйнага і нацыянальнага руху ў межах раёну.

Даныя аб сучасных насельніках. Лік насельнікаў паводле друкаваных і недрукаваных даных. Падзел насельнікаў паводле роду і веку. Даныя прымальных камісій аб росьце і абхваце грудзей новабранцаў. Даныя аб пашыраных хваробах і змаганьні з імі. Падзел насельнікаў паводле мовы, паводле рэлігіі (звярнуць увагу на лік асоб, якія лічаць сябе атэістамі і не належаць ні да якой царквы). Прырост і зьмяншэньне люднасьці. Эміграцыя і іміграцыя.

Быт кожнай з нацыянальных груп раёну. Адзеньне мужчын, жанчын і дзяцей, звычайнае і святачнае. Мяшканьне. Плян і апісаньне тыповых хат, сядзіб. Плян і апісаньне паселішчаў (вёсак, хутароў і г. д.). Сьпіс паселішчаў з адзначэньнем кожнага асобнага хутару ў тых выпадках, калі якое паселішча падзялілася на хутары, і з указаньнем дакладнага палажэньня кожнага паселішча (за асобнае паселішча лічыць вёску, хутар або некалькі хутароў, не адзеленых адзін ад другога незабудаванай прасторай). Апавяданьні аб кожным паселішчы. Апісаньне паселішчаў гарадскога тыпу па асобнай праграме, (глядзі ніжэй). Яда. Улюбёныя стравы і пітво. Ці п'юць гарбату? Што пілі замест гарбаты, калі яе ня было? Спосабы гатаваньня піва, квасу,

брагі, самагонкі. Па магчымасьці апісаць дзень-у-дзень яду сярэдняй сялянскай сям'і з адзначэньнем сьвят, з паказаньнем рэцэптаў гатаваньня страў. Як і дзе сьпяць члены сям'і? Сямейныя адносіны. Гісторыя і радаводныя асобных сямей. Пашукаць і праглядаць пасямейныя сьпіскі ў сельсаветах. Утварэньне сям'і. Адносіны паміж маладымі людзьмі да вяселья і ў час вяселья. Склад сям'і. Сярэдня, максімальная і звычайная па велічыні сям'я. Адносіны паміж мужам і жонкай, выпадкі разводу, палажэньне жанчыны; бацькі і дзеці. Выхаваньне дзяцей. Дзіцячыя гульні ды забавы. Дзіцячыя цацкі.

Грамадзкія адносіны. Ці ёсьць грамадзкае („общинное“) землякарыстаньне? Грамадзкі выган, грамадзкія млыны, машыны і г. д. Наём і ўтрыманьне грамадзкіх пастухоў, старажоў, грамадзкае ўтрыманьне сірат. Апісаньне сельскіх сходаў, адносіны да раённай і акруговай улады. Адносіны да чужамоўных народаў і да чужаверцаў.

Абрады, звычаі, абрадавыя і бытавыя песьні, дапасаваныя да штогодніх сьвят (каляда, масьленіца, вялікдзень, купала і г. д., зажынкі, дажынкі і да таго падобн.), да асаблівых здарэньняў ў жыцьці чалавека (радзіны, хрэзьбіны, вясельле, пахаваньне). Народныя прыметы, прыказкі, казкі, апавяданьні. Новыя песьні і звычаі. Новы быт у вёсцы. Народныя погляды і зьмены, якія ў іх адбываюцца ў апошнія часы. Народная мэдыцына. Звычайнае права. Народныя танцы, музыка, музычныя прылады. Дудары, лірнікі, цымбалістыя і г. д.

М о в а. Слоўнік мясцовых слоў і зваротаў, асабліва характэрных для раёну. Народная тэрміналёгія па розных галінах веды.

Г а с п а д а р к а. Зямельная справа. Савецкія гаспадаркі, колькасьць зямлі ў іх. Сельска-гаспадарчыя комуны і арцелі, колькасьць зямлі ў іх. Колькасьць зямлі ў асабовым карыстаньні сялян. Сярэдня забясьпечанасьць сялян зямлёй. Цэраспалоснае, хутарскае, атрубнае землякарыстаньне. Сучаснае земляўпарадкаваньне. Пляны зямельных пляцоў асобных вяскоўцаў і хутаран. Бюджэт сялян заможных, сераднякоў і беднякоў, вяскоўцаў і хутаран. Бюджэты савецкіх гаспадарак. Разьмеры сельска-гаспадарчых падаткаў перад вайной, у час разьвэрсткі і цяпер. Працоўнае жыцьцё сялян, работы моладзі, дарослых і старых. Працоўны каляндар. Праца на працягу году. Сельска-гаспадарчыя прылады. Лік і апісаньне сох, плугоў, баран новых і старых і г. д. Апісаць і зарысаваць спосабы запражкі. Спосабы земляробства. Калі адбыўся пераход ад трохпалёўкі да чатырохпалёўкі, дык даць гісторыю гэтага пераходу. Падзел зямлі па ўжыткунасьцях (по угодзіям). Галоўныя палявыя расьліны. Ураджайнасьць з дзесяціны кожнай з іх. Агульныя зборы. Сады і гароды. Сенажаці. Збор сена з дзесяціны. Агульныя зборы сена, Паша і выган. Гадоўля жывёлы. Колькасьць жывёлы. Забясьпечанасьць сялянства жывёлай. Зьмены ў ліку жывёлы за апошнія гады. Пароды жывёлы. Злучныя пункты. Дагляд за жывёлай. Малочная коопэрацыя.

Рыбацтва, паляваньне. Лясныя промыслы. Восьніцкі і адходны промыслы.

Землякапальныя промыслы.

Рамествы, хатняя, саматужная („кустарная“) і фабрычная прамысловасьць. Па якіх вёсках асабліва пашыраны якія промыслы? Лік асоб, занятых кожным асобным промыслам. Апісаць процэсы апрацоўкі лёну, воўны, дрэва, гліны і г. д. Прылады гэтай апрацоўкі. Зары-

соўка іх з адзначэньнем назоваў паасобных частак. Фабрыкі, іх апісаньне, продукция, лік работнікаў. Быт работнікаў. Як адбіваецца суседства фабрык на быце ваколічных сялян?

Гандаль. Гандлёвыя асяродкі раёну (адзначыць пункты, дзе прадаюць і купляюць тавары сяляне кожнай вёскі). Лік гандляроў у кожным паселішчы. Апісаньне крам. Коопэрацыя.

Дарогі.

Пошта і тэлеграф.

Школы і пазашкольная асьвета. Дзіцячы рух. КСМ. Селькоры.

Мясцовыя савецкія ўстановы. Іх дзейнасьць. Адносіны да іх мас і г. д.

Увага. Апісваючы той ці іншы аб'ект, трэба дакладна адзначыць палажэньне яго, прывесьці ўсе народныя паданьні, байкі, легенды, зьвязаныя з ім; абавязкова даваць мясцовую назву яго. Запісваючы песьню, казку, заговор, прыказку, адзначаючы тую ці іншую зьяву, трэба зазначыць,—калі, дзе і ад каго аб гэтай зьяве даведаліся, калі, дзе і ад каго апавяданьне ці песьня запісаны. Таксама пры кожным экспанате для музэю або для колекцыі (напрыклад, пры кожнай засушанай расьліне, пры узорах тканіны, глебы, карысных выкапняў, пры рысунках) павінен быць ярлычок з надпісам, калі, дзе і пры якіх умовах гэтая рэч здабыта і як на месцы называецца.

Пажадана, каб кожны член раённага краязнаўчага таварыства ўзяў на сябе абавязак скласьці апісаньне пэўнага кутка свайго раёну. Пры гэтым няма патрэбы старацца абавязкова адразу выканаць ўсю праграму апісаньня. Трэба помніць, што нават адна запісаная песьня ці казка ёсць ужо каштоўны ўклад, калі пры ёй ёсць даныя, дзе, ад каго, калі і кім яна запісана.

Таксама ўжо агульны агляд таго ці іншага кутка раёну будзе моцным падмуркам для далейшай краязнаўчай працы ў гэтым кутку.

## Праграма-інструкцыя

### для зьбіральнікаў беларускай музычна-этнографічнай творчасці

(Апрацавана сэкрэтаром Песеннай Камісіі ІБК А. Грыневічам).

1. Кожны музыка, які захоча запісаць мэлёды народных песень павінен азнаёміцца з гісторыяй і этнографіяй народу, прачытаць друкаваныя зборнікі вуснай і музычнай яго творчасці і зазначыць з іх асаблівасці мовы таго раёну, у якім будзе вясці працу. Пры гэтым карысна будзе таксама выпісаць са зборнікаў найбольш тыповыя па зместу песенныя вершы і распытацца пра іх у часе працы, каб дапісаць да іх музыку, а ў некаторых выпадках і дадаць новы варыянт вершу, ведаючы, што для навукі вельмі пажадана мець як варыянты аднаго і таго самага мотыву ў розных адменах—з розных куткоў Беларусі, так і варыянты адных і тых самых па зместу песенных вершаў.

*Літаратура.* Гісторыя Беларусі—У. Ігнатоўскага, географія—А. Смоліча, асаблівасці мовы—Карскі (III том, і „Программа для собиранія особенностей белорусского наречия“); вусная і музычная творчасць: З. Радчанка, Шэйн, Раманаў, 1. Сербаў, А. Грыневіч, У. Тэраўскі; адна вусная творчасць: Насовіч, Федароўскі, Дабравольскі, Нікіфароўскі, Дамбавецкі, Малевіч, Розэнфэльд.

2. Прыехаўшы ў незнаёмы раён, перш за ўсё трэба завязаць сувязь з мясцовым сялянствам праз вядомую і паважаную тут асобу, каб дабіцца ў ім давер'я да сябе. Пры гэтым трэба мець на ўвазе адарваны ад працы час сьпявачак (—каў) так ці інакш аплаціць.

3. За плян працы лепш за ўсё ўзяць гадавы круг абрадных песень і дадаць да іх бытавыя і іншыя песьні:

а) *Калядныя песьні* (песьні на Раство, на Новы Год, на Васіля, батлейкі, шчадроўкі і калядкі і песьні пры розных калядных гульнях, напрыклад: Каза, Яшчур і інш);

б) *Песьні на масьленку*;

в) *Веснавыя песьні* (у вялікі пост, замыканьне зімы, адмыканьне вясны, саракі, вяснянкі, кліч вясны, вялікодныя, валачобныя, юраўскія, мікольскія);

г) *Русальныя песьні* (куставыя, граныя, траецкія, духаўскія, песьні на „Зялёныя Сьвяткі“);

д) *Купальскія і пятроўскія песьні* (Ярыловіца, песьні на Ярылу, на „Пятра і Паўла“, кумаўскія і г. д.);

е) *Жніўныя абрадныя песьні* (зажыначныя, на постаці, дажынкавыя, ярныя, спарышовыя, жніўная талака);

з) *Песьні спасаўскія, пакроўскія і наагул восенскія*;

ж) *Хрэсьбінскія песьні*;

і) *Вясельныя песьні* (заручыны, сугляды, шлюб-вянец, пасад, наезд на „сьцеў двор“ (тсьцеў, цесьця), каравай, першая ноч, вечарніцы);

к) *Хаўтурныя галашэньні* (Радаўніца, памінкі, пахаваньне, траецкая субота);

л) *Бытавыя песьні* (калыханкі, любоўныя, пра сямейнае жыццё, бяседныя, вайсковыя, арыштанскія, разбойніцкія, прыгонныя, чумацкія, казацкія, гістарычныя і гістарычна-бытавыя, рэвалюцыйна-політычныя, ігрышчныя, скачныя; песьні прыроды і працы: калі поляць, косяць, жнуць, прадуць, ткуць; песьні канюшкоў і пастушкоў і г. д.);

м) *Прыпеўкі* і

н) *Духоўныя песьні—вершы* (аб сканчэньні сьвету, аб страшным судзе, аб Лазары, аб Ляксеі, плач Адама, аб „Пятніцы“, вершы з жыцця Хрыста, песьні на прошчу, памінаньні за памёрлага, песьні на „свьячу“ і г. д.).

Апрача таго, маючы на ўвазе адсутнасьць сьпеўных матар'ялаў для школы, а таксама запісаў народнай інструментальнай музыкі, трэба распытацца і запісаць мэлёды дзіцячых і былінных песень і прыпеўкі да гульніаў, танцаў і карагодаў, даючы, калі можна, падрабязныя апісаньні як танцаў і гульніаў, так і карагодаў.

Аб танцах найлепш распытвацца ў дудароў і старых баб, памятаючы пры гэтым, што адзін і той-жа танец часта называюць некалькімі назовамі (назовамі розных прыпевак да гэтага танца), напрыклад „*Крыжык*“—„Паўлючком“, „Антошкай“, „*Лявоніху*“—„Крутухай“, „Круцёлкай“, „Падарожнай“, „*Казу*“—„Жабкай“, „Казлом“ і г. д.

Сярод гульніаў і карагодных танцаў сустракаюцца яшчэ такія назовы: Юрка, Мяцеліца, Бычок, Барыня, Качан, Мельнік, Мікіта, Гусак, Гневаш, Таўкачыкі, Паненка, Трасуха, Верабей, Шавец, Журавель, Тацянка, Шастак, Кручок, Цыганка, Саколіца, Пыха, Зязюлька, Падушачка, Жучок, Зайчык, Чорт, Пчолачка, Яшчур, Чумадра і г. д.

Увага 1. На даўнейшыя беларускія танцы трэба звяртаць асаблівую ўвагу, бо большасьць іх, на вялікі жаль, зусім ужо зьнікла, і трэба ратаваць тое, што засталася. Дзеля гэтага, калі хто знойдзе дзе стары танец і дакладна яго апіша, будзе мець вельмі вялікую заслугу ў беларускай народнай хорэаграфіі.

Увага 2. Запісаць трэба песьні ня толькі аднаго беларускага народу, але, калі пападзецца, дык і другіх нацыянальнасьцяй, як напрыклад: украінскія, маскоўскія, яўрэйскія, польскія, татарскія і г. д.

Увага 3. Вельмі пажадана запісаць і ўсе беларускія скарагаворкі, хоць яны і не ўваходзяць у праграму музычнай этнографіі.

4. Сьпявачак і сьпявачкаў лепш выбіраць з даўнейшых ахвотнікаў сьпеву (як багатых на запас песень), з добрым слухам і чыстым ясным голасам, выключна няпісьменных, якія ня былі ў гарадох ці прамысловых асяродках.

5. Вылічваць і запісаць дакладнае трываньне нот і маўчанак у мотывах і паказваць маўчанкі паміж канцамі і пачаткамі сьпеву строфак.

6. Асобныя ноты, якія ў сьпеве няпрыметна скарачваюцца або здаўжаюцца проці таго, як было магчыма іх запісаць, неабходна азначыць так: здаўжэньне лучком уніз „ $\frown$ “, а скарачэньне лучком угару „ $\smile$ “. Таксама трэба карыстацца асаблівымі знакамі, калі вышыню якога-колечы гуку нельга запісаць дакладна. Напрыклад, калі будзе сьпявацца сяродні гук паміж „мі“ і „мі—бэмоль“, дык над нотай „мі“ трэба паставіць такі знак „ $\prime$ “, або над нотай „мі—бэмоль“ такі „ $\backslash$ “.

7. Можа здарыцца, што сьпявальнік (—іца) часам адну і тую самую строфку перапявае два-тры разы з прыбаўкай не аднальковых прыкрас (фіорэтурак), а ўсё розных, суб'ектыўных, дык ува ўсіх выпадках раіцца адну прыкрасу адзначыць дробнымі ноткамі, а другія выпісаць над нотамі асобна.

8. Падпісаць пад нотамі тэкст першай і, калі ёсьць, другой і трэцяй строфкі песьні, паставіць націскі (ударэньні) у словах і разьдзяліць або зьвязаць лучком ноты там, дзе вымагае гэтага разьмер вершу. Але калі трапляецца верш, які зьмяняе разьмер аднаго або некалькіх тактаў, дык да такога вершу трэба дапісаць асобна ноты.

9. Усе характэрныя адценьні выкананьня таксама павінны быць адзначаны або агавораны напрыклад: іканьне на канцы апошняга гуку, або портамэнта ўніз на кварту (заводжаньне). Гэтыя і іншыя заўважаныя адзнакі трэба запісаць, паясьніўшы іх дадаткова яшчэ і тымі словамі, якімі назаве сам сьпявака.

10. Калі пры паўторы мэлэды сьпявака (—вачка) часам возьме тэрцыю ці кварту вышэй або ніжэй запісанай ноты, гэта можа быць знакам, што песьня ім сьпявалася ў хоры. У такім выпадку трэба адзначыць абедзьве ноты адна пад адной і пастарацца выясніць ці ад самога сьпявальніка, ці ад іншых асоб, якая з дзвёх запісаных нот належыць да мэлэды, а якая да ўтуру, і ноту, якая не належыць да мотыву, адначыць у дужках. Пры гэтым пастарацца розныя галасы такой харавой песьні запісаць у той час, калі яна пецца хорам.

11. Маючы на ўвазе ахвотнікаў да музычна-этнографічнай працы мала яшчэ напрактыкаваных, якіх запісы могуць быць таксама вельмі каштоўны для навукі, раіцца ім больш скомплікаваныя мэлэды лепш не дзяліць на такты так, як гэта робяць часта этнографы нават з практыкай.

12. Тэксты песень запісаць не з пераказу, а з сьпеваў. У выпадку, калі тэкст запісан з пераказу, трэба абавязкова праверыць яго па сьпеву і па ім паправіць запіс, не прапускаючы ніводнага нават узгалосу, як напр.: „ой“, „гэй“, „а“, „ох“ і г. д.

13. Калі сустракаюцца словы незразумелья або бяз сэнсу, дык запісаць іх так, як вымаўляе сьпявака (—чка). Але абавязкова запытаць самога сьпявальніка (—іцу) пра іх значэньне і паясьніць асобна. Калі ж паясьненьне ўсё-ткі не задавальняе, трэба па магчымасьці дабівацца разьясненьня ў другіх сьпявакаў (—чак) гэі мясцовасьці.

14. Усе фонэтычныя адзнакі мовы павінны запісвацца так, як чуюцца, а для знаку, што на іх была зьвернута ўвага, — і падкрэсьлівацца, напрыклад: бра́цейка, братэ, кáжны, кд́ліды, каляды, мінé, ўдэ́рыў, схува́ў, пыйшо́ў, й́хні, і́зруб, ці́церук, каздо́ў, здо́тра, зайці́, зайісьці́, сьпéкці́, сьпячы́, баюса, ў́зяўса, хо́дзюць, ходзя́, хо́дзіць, то́чудь, Гузік, во́ць і г. д.

15. Неабходна зварачваць увагу і на самы верш песьні. Калі верш гэты бяз сэнсу і, відаць, няпоўны, дык старацца на месцы запісаць яго варыянты ад другіх сьпявакаў. Як дзеля гэтага, так дзеля выкананьня вымог 10-га, 13-га і іншых пунктаў праграмы пажадана, каб у часе сьпісваньня песень прысутнічала яшчэ адна, а найлепш дзьве, або і больш сьпявачак (—каў), якія апрача сказанага, дапамагалі-б яшчэ ўспамінаць даўнейшыя песьні.

16. Запісы песень рабіць па-магчымасьці выразна, на адным баку паперы, надпісваючы ўгары: калі песьня пецца (час году), або пры якіх абставінах, і як па народнаму яе завуць, пры гэтым дадаць:

а) дзе песьня запісана (вёска, сельсавет, раён, акруга)?



- б) ад каго (імя ўласнае, імя бацькі і прозьвішча)?
- в) колькі сьпеваку гадоў?
- г) якую мае асьвету?
- д) якой нацыянальнасьці?
- е) дзе радзіўся (вёска, сельсавет, раён, акруга)?
- ж) чым займаецца?
- з) ці ня жыў у горадзе або ў прамысловых асяродках і колькі часу? і

і) ад каго навучыўся сьпяваць запісаныя песьні?

17. Да запісаных песень этнограф павінен яшчэ дадаць адказы на наступныя пытаньні:

- а) ў якім часе і дзе запісаны песьні?
- б) прыблізнае аддаленьне гэтага месца ад гораду, чыгункі, прамысловага асяродка;
- в) у якой мясцовасьці, паводле слоў тутэйшых людзей, водзяцца яшчэ старыя народныя песьні, гульні, карагоды, танцы (выпісаць назовы танцаў, карагодаў, гульніяў);
- г) адрэсы вядомых на месцы дудароў, старых вясельных скрыпачоў, лірнікаў, танцораў, выдатных сьпявакаў (—чак), паказваючы кожнаму гады яго веку;
- д) калі хто з пералічаных музыкаў на месцы, або блізка, дык апісаць, як ён грае, ці добры мае голас і слух, і які тонаход ў яго музычнай прыладзе;
- е) адрэсы мясцовых музыкаў, якія запісвалі, або маглі-б запісваць нар. мэлёды, і
- ж) якія даўней ўжываліся да ігры муз. народныя прылады (апісаць па апавяданьню) і ці не захавалася якая-коліч з іх і ў каго? Апрача таго, калі ёсьць фотогр. апарат, сфатаграфаць сьпявальнікаў, музыкаў і вёску.

Пажадана, каб сабраныя сьпеўныя матар'ялы прысылаліся па адрэсу: Менск, Рэволюцыйная вул. № 21. Інстытут Беларускай Культуры.

Усялякія лісты і пасылкі па азначанаму адрэсу перасылаюцца поштай бясплатна, як навуковая каштоўнасьць, на аснове пастановы СНК СССР 2-га IX 1924 г. і 26 XII 1924 дырк. НКП і Т. 16 IX 1924 году № 34/868 абвешчан. у бюл. № 37.

# Інструкцыя

## да збірання народнага слоўніка тэрмінолёгічнага матар'ялу ў беларускай мове

(Апрацавана Камісіяй ІБК па ўкладанню слоўніка жывой беларускай мовы)

Інстытутам Беларускае Культуры ў Менску арганізавана сталая Камісія па ўкладанню слоўніка жывой беларускай мовы.

У задачы Камісіі ўваходзіць сабраць па магчымасці ўсе словы, якія ўжываюцца ў сучаснай беларускай, як літаратурнай, так і народнай мове на ўсёй тэрыторыі этнографічнай Беларусі.

Надаючы надзвычайна важнае значэнне народнай мове, Камісія галоўнай сваёй задачай ставіць выкарыстанне для слоўніка поўнасьцю крыніцы народнай мовы.

Аднак, гэту сваю задачу Камісія зможа выпайніць толькі тады, калі ўсё беларускае грамадзянства, якое шчыра жадае развіцця беларускай навукі й культуры, прыме актыўны ўдзел у яе працы. Толькі супольнымі сіламі шырокіх колаў беларускага грамадзянства можна выканаць гэтую надзвычайна важную і канечна патрэбную працу—улажыць поўны слоўнік беларускай мовы і ўтварыць агульна-беларускую літаратурную мову, зразумелую кожнаму беларусу.

Дзеся гэтага Камісія зварачаецца да Вас з просьбай не адмовіцца прыняць актыўны ўдзел у яе працы па ўкладанню слоўніка жывой беларускай мовы і мае надзею, што Вы прымеце гэты ўдзел. Няхай кожнае слова, што ўжываецца ў вашай мясцовасці, хаця бы й невядомае ў іншых дыялектах беларускай мовы, знойдзе сабе месца на старонках беларускага слоўніка.

Запісаць пажадана ўсе словы, якія ўжываюцца ў вашай мясцовасці. Аднак, паколькі для некаторых асоб немагчыма будзе гэта зрабіць, то пажадана, каб былі запісаны найбольш характэрныя беларускія словы, што ўжываюцца ў вашай мясцовасці, асабліва-ж тыя, якія адрозніваюцца ад слоў *расійскай* ці *польскай* мовы па вымове, або па значэнню.

Ніжэй змяшчаюцца пытанні, якія могуць дапамагчы збіранню слоўнікавага матар'ялу. Але само сабой зразумела, што ў кароткай праграме нельга ахапіць усяго жыцця прыроды і інтарэсаў чалавека. На пытанні трэба глядзець толькі, як на накіравальныя й дапаможныя пры збіранні беларускіх слоў. Кожны збіральнік слоўнікавага матар'ялу сам можа выбраць тую ці іншую галіну заняткаў чалавека ці зьяў прыроды, якая яму найбольш знаёма, і дакладна яе даследваць.

Запісваць трэба ня толькі словы-назвы, але й прыметнікі, дзеясловы і інш. Напр., трэба запісаць ня толькі назву „маруда“, але і „марудзіць“, „марудны“, „марудна“ (на асобных картках з прыкладамі).

Дзеся гэтага ў праграме даюцца пытанні ня толькі аб іменьніках, але і аб прыметніках, дзеясловах ды іншых часьцінах мовы. Аднак, аса-

бліва да прыметнікаў і дзеясловаў, з прычыны немагчымасці даць у кароткай праграме іх дакладную класіфікацыю, трэба падкрэсьліць накіравальны характар пытаньняў.

Маючы сваім заданьнем як мага больш поўную рэгістрацыю слоўнікавага багацьця беларускае мовы, Камісія просіць Вас запісваць:

*А. Назвы й тэрміны, якія азначаюць розныя зьявы, прадметы і процэсы ў жыцьці прыроды і чалавека.*

1. Назвы нябесных сьвяціл і зьяў, якія знаходзяцца ў сувязі з іх чыннасьцю (назвы зорак, сузор'яў, комэт; зацьмы сонца й месяца і г. д.).

2. Назвы розных зьяў у паветры. Назвы станаў паветра. Назвы азначэньняў цяпла й холаду, пагоды й нягоды. Назвы хмар, дажджоў, сьнягоў і г. д.

3. Назвы фізычных процэсаў у прыродзе. Назвы процэсаў, якія адбываюцца пры награваньні і астуджаньні, пад уплывам ціску й расьцягваньня і г. д. Назвы хэмічных процэсаў (гницьцё, розныя фэрмэнтацыі і г. д.).

4) Назвы форм зямнай паверхні й процэсаў, якія адбываюцца ў сувязі з яе зьменай (шчыліны, апоўзкі зямнай паверхні і г. д.). Назвы далін, гор, узгоркаў, лагчын, яроў. Назвы наземных (рэчка, багна, возера) і падземных (крыніца) вод. Назвы берагоў, астравоў, заток і інш.

5. Назвы розных зямных парод і пластоў, іх формы й пабудовы. Назвы мінэраляў і мэталаяў. Назвы розных капальняў і рудняў. Назвы розных скамянеласьцяў.

6. Назвы розных расьлін (дрэвы, травы, кветкі, ягады, грыбы). Назвы часьцін расьліны (ліст, карань, насенне, кара і г. д.). Назвы зьяў з жыцьця расьлін (красаваньне, выплываньне і г. д.).

7. Назвы розных жывёл (зьявы, хатнія жывёлы, птушкі, рыбы, гады, казюкі і інш.). Назвы часьцін цела жывёл (морда, сквіца, вантробы, хвост, кіпці і г. д.).

8. Назвы часьцін цела чалавека й процэсаў, што адбываюцца ў розных органах (мазгі, тулава, вока; дыханьне, страваньне; псыхічныя процэсы і г. д.).

9. Назвы, якімі азначаюцца асаблівасьці фізычнага тыпу чалавека, напр., самыя розныя віды калецтва.

10. Назвы розных нацыянальнасьцяў, а таксама пляменных і мяцовых груп (цыганы, маскаль, лях, мазур, пінчук, вілянчук і г. д.).

11. Назвы хаты і іншых відаў будоўлі (стадола, восець, сьвіран і г. д.). Назвы складаных часьцін будоўлі (страха, шчыт, балька і г. д.).

12. Назвы хатніх прыналежнасьцяў. Назвы мэблі ды прылад для ежы, адпачынку, мыцьця і г. д.).

13. Назвы адзежы і абутку. Назвы матэрыяў самаробных і куплёных.

14. Назвы розных напояў і страў.

15. Назвы раместваў і тэхнічных вырабаў. Назвы струмэнтаў, рэчаў і спосабаў вырабу (кросны, ступа, млын; алейніцтва, гутніцтва і г. д.).

16. Назвы земляробскіх работ, прылад і машын. Назвы спосабаў вырабу зямлі й сыстэм земляробства.

17. Назвы, якія ўжываюцца пры паляваньні і рыбным лове. Назвы прылад (пастка, таптуха, венцер, вуда і г. д.) і спосабаў паляўніцтва (аблава, засада і г. д.).

18. Назвы заняткаў, звязаных з гадоўляй жывёлы (малачарства, свінарства, пчаларства, канавальства і г. д.).

19. Назвы, што ўжываюцца ў лясной гаспадарцы.

20. Назвы прылад і матар'ялаў асьвятленьня і апалу.

21. Назвы, датычныя да вайны. Назвы відаў зброі (стрэльба, кулямёт і г. д.). Назвы аддзелаў войска і вайсковых пасадаў.

22. Назвы, якімі азначаюцца шляхі зносінаў—сухаземныя і морскія. Назвы спосабаў і прылад язды, плаваньня і г. д.

23. Назвы, якія ўжываюцца пры абмене й гандлі. Назвы месцаў гандлю (кірмаш, рынак, крама і г. д.). Назвы відаў гандлярства. Адзінкі мер. Назвы монэт.

24. Назвы для азначэньня паселішчаў (горад, вёска, і г. д.). Назвы відаў вуліцы, пляцоў і г. д.

25. Назвы сьвят. Назвы рэчаў забабонаў і культу (шаптуха, залом, абраз, капліца, прошча і г. д.). Назвы, якія ўжываюцца для азначэньня помнікаў мінуўшчыны (курган, замчышча і г. д.).

26. Назвы, якія ўжываюцца пры вясельлі. Назвы вясельных абрадаў ды рэчаў. Назвы асоб, датычных да вясельля.

27. Назвы рэчаў ды абрадаў, якія ўжываюцца пры радзінах і хрэсьбінах.

28. Назвы, якія ўжываюцца пры пахаваньні. Назвы відаў сьмерці. Могілікі.

29. Назвы сваяцтва і сяброўства.

30. Назвы розных профэсій і заняткаў. Назвы ўлады і службовых асоб. Назвы грамадзянскіх станаў (селянін, пан і г. д.).

31. Назвы юрыдычных паняцьцяў (спадчына, злачынства, забойства крадзеж, вязень і г. д.).

32. Назвы рэчаў да гадаваньня й выхаваньня. Калыскі. Гульні ды цацкі. Назвы, што ўжываюцца да школы і асьветных устаноў.

33. Назвы, датычныя да мэдыцыны й знахарства. Назвы хвароб і лекаў людзей і жывёлін.

34. Назвы году ды месяцаў. Назвы, якімі азначаюцца падзел сутак.

35. Назвы, датычныя да вуснае народнае творчасьці, літаратуры й мастацтва (драўлянае разьбярства, вышыўкі й тканіна, кераміка, музыка ды сьпевы, танцы ды гульні).

### *Б. Іменныя прыметнікі.*

а) Прыметнікі, створаныя ад пералічаных у папярэдняй часьці праграмы назваў (напр. сонечны, рэчны, насенны і г. д.).

б) Прыметнікі, якія азначаюць пэўныя якасьці і ўласьцівасьці прадметаў (напр., брыдкі, блягі, добры). Прыметнікі, якія ўжываюцца для азначэньня колераў (блакітны, чырвоны, бурачковы) і г. д.

в) Прыметнікі, якія ўжываюцца для азначэньня прасторавых адносін, адносін сваяцтва, прыязні і г. д. (напр., блізкі, далёкі, родны, чужы і г. д.).

г) Створаныя ад такіх прыметнікаў прыслоўі.

*В. Дзеясловы закончанага і незакончанага трываньня і створаныя ад іх дзеяпрыметнікі і дзеяпрыслоўі.*

1. Дзеясловы, якія азначаюць чыннасьць розных прадметаў і зьяў прыроды, паказаных у разьдзеле А „Інструкцыі“.

2. Дзеясловы, якія азначаюць фізычныя й псыхічныя процэсы і дзеі людзей і жывёл (напр., хадзіць, дыхаць, мысьліць, крычаць, есьці і г. д.).

3. Дзеясловы, якія азначаюць змены ў стане прадметаў жывой і няжывой прыроды (напр., бальшэць, расьці, хварэць і г. д.).

4. Дзеясловы, якімі азначаюцца ўзаемаадносіны паміж людзьмі (напр., сябраваць, змагацца, кахацца, падлягаць і г. д.).

5. Дзеясловы безасабовага значэньня (напр., днее, сьвітае і г. д.).

Г. Лічэбнікі і займеньнікі, калі яны з фонэтычнага або морфалёгічнага боку адрозьніваюцца ад прынятых у літаратурнай мове. Лічэбныя прыслоўі (напр., двойчы, тройчы і г. д.).

Д. Прыменьнікі ў розных значэньнях з паказаньнем склону, якім яны кіруюць.

Е. Злучнікі ў розных значэньнях.

Ж. Выклічнікі, якія ўжываюцца для выразу страху, гневу, радасьці, смутку, здзіўленьня і інш., а таксама гукапераймальныя словы (напр., „ваў“, „гам“, „бім-бом“ і г. д.).

З. Спецыяльныя выразы ды звароты, уласцівыя беларускай мове (напр. „дыхту даць“, „ушчаміць хвост“, „уткнуць язык“, „кудою“ і г. д.).

І. Рознага роду лаянкі, прывітаньні, пажаданьні і г. д. (як асобныя словы, так і звароты).

К. Чужаземныя словы, паколькі яны адбілі на сабе ўплыў з боку беларускай мовы (напр. „дакляраваць“, „камуністыя“ і г. д.).

Л. Наагул чужаземныя словы, якія знаходзяць сабе ўжываньне ў вуснах простага народу.

М. Асабліва выпісваюцца: а) уласныя іменьні людзей (поўныя і зьмяншальныя ў ласкальным і зьневажальным сэнсе) і б) мянушкі жывёл і людзей.

Сабраныя словы належыць заносіць на карткі у 1/16 долю аркуша звычайнай паперы (гл. узор), запісваючы на кожную картку адно слова у пэўным яго значэньні, а ўласныя іменьні (бяз прыкладаў) запісваць на асаблівых аркушах у альфавэтным парадку.

На картцы належыць запісваць:

а) Азначанае беларускае слова, — з знакам націску, падчыркнутае рыскай ( у верхнім левым рагу карткі).

б) Дакладны пераклад гэтага слова ў расійскую ці польскую мову або, калі слова запішчык зусім ня можа перакласьці, яго тлумачэньне ў беларускай жа мове (у левым баку карткі пад беларускім словам).

в) Прыклад—фразу, дзе сустракаецца запісанае на картцы беларускае слова (у сярэдзіне карткі).

г) Месца запісу (горад, мястэчка, вёска і раён або павет і прозьвішча запішчыка (у нізе карткі).

Словы й прыклады запісваюцца на слух, як яны вымаўляюцца ў вуснах народу.

Да слоў, якія азначаюць назвы расьлін, жывёл і хвароб, калі гэта магчыма для запішчыка, добра дадаваць адпаведныя лацінскія назвы, побач з перакладам у расійскую або польскую мову (ставячы гэтыя назвы ў дужках у адным радку з перакладам у расійскую або польскую мову).

Пажадана таксама, каб да картак дадаваліся засушаныя расьліны, узоры каменяў, анатомічныя табліцы, фотографічныя зьнімкі і іншыя матэрыялы, якія маглі бы навочна выявіць значэньне пэўнага слова.

Раіцца пры запісванні слоў кіравацца гаворкай карэнных насельнікаў Вашай мясцовасці, пераважна тых, якія не выяжджалі за межы Беларусі й не адчулі на сабе ўплыву з боку расійскай ці польскай культуры ў школе або на службе (напр. вайскавай). Значную цікаўнасць выяўляе мова старых людзей і няпісьменных жанчын. У выпадку запісу асабліва рэдкіх слоў можна адзначаць узрост асобы, з слоў якой зроблены запіс, прыпісваючы на картцы: „чуў ад . . . гадоў“.

Па меры таго, як будзе набірацца слоўнікавы матар'ял, яго належыць накіроўваць на адрэс Камісіі—г. Менск, Рэвалюцыйная вул. д. 21, Інбелкульт, Камісія па ўкладанню слоўніка жывой беларускай мовы.

Аканчальна ўвесь слоўнікавы матар'ял, колькі ў каго будзе сабраны, належыць накіраваць у Камісію не пазьней 1 студзеня 1927 г.

Асобам, якія даставяць найлепшыя слоўнікавыя матар'ялы, будуць выдадзены прэміі.

Тым асобам, якія зацікавяцца слоўнікавай працай ІБК, Камісія раіць пазнаёміцца з артыкулам С. М. Некрашэвіча „Да пытання аб укладанні слоўніка жывой беларускай мовы“ (журнал „Полымя“ № 5 за 1925 год.).

На ўсе запытанні, накіраваныя да Камісіі, будуць дадзены безадкладна адказы.

Корэспондэнцыя, накіраваная на імя Інстытуту Беларускае Культуры, аслабанаецца ад паштовай аплаты.

### Узор карткі

#### Зырка

*пламенно, ярка*

*Дровы зырка гараць у печы.*

*В. Майсееўка Парыцк. р. Бабр. а. (Р. М. Шакун).*

## Мінімальная праграма фэналогічных назіранняў

(Паводле праграмы, апроцаванай асаблівай камісіяй пры Расійскім Таварыстве Аматараў Сьветазнаўства)

### В Я С Н А

1. Час апошняга выпадання сьнегу.  
Час зьніканьня сьнегаваго насцьілу.
2. Час узьніманьня рэк, вазёр, сажалак.
3. Калі зьявіўся грак (*Trypanocorax frugilegus*)?
4. Калі зьявіліся шпакі (скворцы)?
5. Калі першы раз засьпявала жаўранка (*Alauda arvensis* L)?
6. Калі зьявіліся сьвістункі (сусьлікі або аўражкі)?
7. Калі прыляцелі сітаўкі (*Motacilla alba* L)?
8. Першая песьня юрка-берасьцянькі (зяблік, *Fringilla coelebs* L).
9. Калі праляцелі першыя статкі жураўлёў і гусей і калі праляцелі галоўныя масы гэтых птушак?
10. Калі зьявіліся камары-таўкачыкі і кусакі?
11. Рух бярозавага соку.
12. Калі зацьвіла шэрая вольха (*Alnus incana* Much)?
13. Калі зацьвіла (каткі пыляць) ляшчына (*Corylus avellana* L)?
14. Калі зацьвілі першыя веснавыя краскі: курасьлеп (*Anemone nemorosa* L), пралеска (*Hepatica triloba* Chaix), падбел звычайны (*Tussilago Farfara* L), (адзначыць час дасьпяваньня яе пладоў—лятучак), лотаць (*Caltha palustris* L)?
15. Першая навальніца.
16. Час зеляненьня чарэмхі какалушы і бярозы.
17. Першы вылет кажаноў.
18. Калі зьявіліся першыя матылі: крапіўнік (*Vanessa urticae* L) і крушыньнік (*Gonopteryx rhamni*)?
19. Калі пачалі пасьвіць жывёлу?
20. Прылёт бусла (бацян, *Ciconia alba*).
21. Калі зацьвіў клён?
22. Калі зацьвіла чарэмха (какалуша)?
23. Калі зьявіліся хрушчы (*Melolontha vulgaris*)?
24. Першае кукаваньне зязюлі і першая песьня салаўя.
25. Калі пчолы пачалі браць узяток?
26. Калі зьявіўся цьвет на вішнях?
27. Калі пачаў красаваць бэз (*Syringa vulgaris* L)?
28. Калі зьявілася ластаўка-„касатка“ (*Hirundo rustica*,—лоб і горла бура-чырвоныя).
29. Калі зацьвіла рабіна?
30. Калі пачала красаваць „жоўтая акацыя“ (*Caragana arborescens*)?
31. Першае араньне пад ярыну.
32. Пачатак сяўбы ярыны. Калі зарунела жыта, авёс, ячмень?
33. Калі зьявіліся серпікі (стрыжы, *Cypselus apus* L)?
34. Першы крык авяльгі („иволга“, *Oriolus galbula*)?
35. Першы бой перапёлак.
36. Першы крык дзергача (драч, карасьцель, *Crex pratensis* L).

## Л Е Т А

37. Пачатак красаванья азімага жыта, як пачатак лета.
38. Першыя плады („чырвоныя ягады“) лясной суніцы і лясной маліны.
39. Першыя васількі (валошкі, *Centaurea cyanus L*) у жыце.
40. Пачатак красаванья „белай акацыі“ (*Robinia pseudacacia L*).
41. Калі пачалося калашэньне жыта, аўсу, ячменю?
42. Пачатак красаванья каманішніка (сівец, *Succisa praemorsa Asch*).
43. Дасьпяваньне чарніцы („чорныя ягады“).
44. Красаваньне чарнобелю (*Artemisia vulgaris L*).
45. Масавы пачатак касьбы на сенажацях.
46. Калі зацьвіла ліпа (*Tilia parvifolia*)?
47. Зажынкі. Калі пачалі жаць жыта, авёс, ячмень?

## В О С Е Н Ь

48. Пачатак красаванья верасу (*Calluna vulgaris Salisb*), як пачатак восені.
49. Калі ластаўкі-„касаткі“ і серпікі масамі паляцелі ў вырай? Калі адляталі апошнія статкі гэтых птушак?
50. Першыя і апошнія статкі жураўлёў і гусей.
51. Калі паляцелі ў вырай буслы?
52. Першы ранічны мароз (калі пазамярзалі гуркі, гарбузы)?
53. Агульная зьмена колеру лістоў на ліпе, клёне, бярозе.
54. Калі апошні раз пасьвілі жывёлу?
55. Першы марозны дзень (калі лужыны, замёрзшы ўночы, не адтаялі ўдзень?).
56. Калі выпаў першы сьнег?
57. Калі замерзла вада на сажалках, вазёрах і рэках?
58. Калі зьявіліся гілі (сьнігіры, *Pyrrhula pyrrhula L*)?
59. Ці былі выпадкі паўторнага цвіценьня ў познюю восень і калі?

У в а г а. Адказы на пытаньні фэналёгічнай анкеты пажадана перасылаць у Інбелкульт рэгулярна цераз кожныя два тыдні, а па магчымасьці і кожны тыдзень.



## Праграма апісаньня паселішчаў гарадзкога тыпу (гарадоў, мястэчак, пасадаў, гандлёвых сёл і інш.)

(Апрацавана *Геаграфічнай Падсэкцыяй Прыродазнаўчай Сэкцыі ІБК*)

Інстытут Беларускай Культуры пачаў зьбіраць матар'ялы для бела-рускага географічнага слоўніка. Вельмі важнае месца ў гэтым слоўніку будуць займаць апісаньні найвыдатнейшых паселішчаў і ў першую чаргу гарадоў і мястэчак Беларусі. Зразумела, што апісаньне ўсіх мест нашага краю можа быць зроблена толькі за дапамогай шырокіх колаў беларускай інтэлігенцыі, і асабліва за дапамогай мясцовых краязнаўчых арганізацый. Аднак, каб апісаньні, складзеныя ў розных месцах і рознымі асобамі, былі-бы больш-менш аднастайнымі, трэба, каб яны складаліся па больш-менш адналькаваму пляну. *Геаграфічная Падсэкцыя Прыродазнаўчай Сэкцыі Інбелкульту* прапануе краязнаўчым арганізацыям зьбіраць матар'ялы аб гарадох, мястэчках і іншых паселішчах, трымаючыся прыблізна такога пляну:

**Палажэньне.** Калі ёсьць даныя, дык адзначыць географічн. шырыню і даўжыню. Паказаць адлегласьць ад Масквы, Варшавы, Кіеву, ад бліжэйшай морскай прыстані, ад Менску і Вільні, ад акруговага або павятовага гораду, ад раённага або валаснога цэнтра, ад бліжэйшай станцыі чыгункі (якой?), ад бліжэйшай рэчнай прыстані (якой?). Калі рака працякае каля самага гораду (мястэчка), дык як яна завецца, у якім кірунку і куды бяжыць, на якім беразе яе ляжыць места або праз якую частку места яна працякае, які характар маюць берагі ракі каля места, шырыня і глыбіня ракі, паводкі, змаганьні з імі, карыстаньне сілы ракі. Калі места ляжыць над возерам, дык як яно завецца, які характар мае, якую шырыню і даўжыню, якія прытокі, які сток, астравы і г. д. Якія чыгункі, шосы, гасьцінцы пралягаюць праз данае места, як яны завуцца, куды вядуць і інш.

**Знадворны выгляд места.** Плян. Топографія. Узгоркі, груды, лагчыны, яры, катліны. З якіх частак складаецца места, як і калі яны ўтварыліся (калі гэта вядома), чым адзначаюцца, як завуцца, чаму? Вуліцы, завулкі, пляцы; іх старыя й новыя назовы, даўжыня, шырыня, агульны выгляд, кірунак, брук, масткі і тротуары. Масты, надбярэжжы, бульвары, гарадзкія сады і паркі. Асьвятленьне. Конкі, трамваі, аўтобусы, возьнікі і г. д.

Ваколiцы места. Дачныя мясцовасьці.

**Будынкi.** Агульны лік жылых і няжылых будынкаў, матар'ял будынкаў (лік камяніц і драўляных будынкаў). Матар'ял дахаў, падмуроўка. Агульны выгляд будынкаў у розных частках места. Пажарная небяспека, змаганьне з пажарамі. Велічыня і выгляд будынкаў, лік аднапаверхавых, двухпаверхавых і г. д. будынкаў. Сярэдняя, мінімальная і максімальная залюдненасьць аднаго жылога будынка. Кватэрнае пытаньне. Выдатнейшыя будынкi: цэрквы, касьцёлы, капліцы, сiнагогі, школы, ратушы, прыгожыя дзяржаўныя і прыватныя будынкi, старасьцецкія будынкi і г. д.

**Гісторыя.** Ведамасці аб пахаджэнні назвы места. Роля географічнага палажэння ў утварэнні места. Як адбілася гісторыя места на яго пляне. Помнікі мінуўшчыны (старыя будынкі, руіны, гарадзішчы, акопы, могілкі і г. д.); ахова іх. Легенды і літаратурныя даныя аб гісторыі места. Крыніцы мясцовай гісторыі (акты, архівы, старыя малюнкi і г. д.). Аповяданні старыкоў. Гісторыя апошніх дзесяцілеццяў па памяці мясцовага люду.

**Агульныя даныя аб насельніках.** Даныя аб ліку насельнікаў за розныя гады. Крытыка гэтых даных. Зьмены ў ліку насельнікаў і прычыны іх. Прырост або змяншэнне люднасці паводле даных аб нараджэннях і смерцях. Запраўдны прырост. Іміграцыя і эміграцыя. Падзел насельнікаў паводле роду і веку, паводле роднай мовы, паводле нацыянальнасці, рэлігіі. Фізічныя адзнакі кожнай групы насельнікаў. Этнографічныя даныя. Падзел насельнікаў паводле соцыяльнага стану, паводле заняткаў. Прафэсіянальны рух.

**Роля сельскай гаспадаркі ў месце.** Лік асоб, занятых сельскай гаспадаркай. Колькасць зямлі. Засевы. Галоўныя палявыя расьліны. Сады і гароды. Сенажаці. Колькасць свойскай жывёлы. Цэны на зямлю і на сельскія продукты да вайны і цяпер. Даходнасць ральніцтва, садоўніцтва, гародніцтва, гадоўлі жывёлы. Пчалярства, рыбацтва, паляванне, лясныя заняткі.

**Нясельскія заняткі.** Адходныя промыслы, возніцкі промысел, землякапальная прамысловасць.

Рамествы і саматужныя промыслы. Лік рамеснікаў і саматужнікаў па спецыяльнасцях за розныя гады. Лік майстраў, работнікаў і вучняў. Даходнасць раместваў і саматужных промыслаў. Абароты майстэрняў.

Фабрычная прамысловасць. Лік асоб, занятых у розных галінах фабрычнай прамысловасці. Лік фабрык і іх апісанне. Фабрыкі прыватныя і дзяржаўныя. Велічыня фабрык, фабрычныя будынкі, рухавікі, лік работнікаў на кожнай фабрыцы, жыццё работнікаў, работніцкія арганізацыі. Продукцыя кожнай фабрыкі. Месцы вывазу фабрычных вырабаў і месцы закупкі сырцу. Гісторыя фабрычнай прамысловасці.

Прамысловае значэнне места.

**Гандаль і коопэрацыя.** Лік асоб, занятых гандлем. Лік крам, готэляў, харчэнняў, складаў і г. д. Коопэрацыя і яе формы (спажывецкая, прамысловая, крэдытная). Утварэнне першых коопэрацыйных устаноў (па магчымасці далучыць друкаваныя справаздачы).

Сучасная коопэрацыя.

Крамы прыватныя, коопэрацыйныя і дзяржаўныя. Іх пагуртаванне. Гандлёвыя абароты крам. Кірмашовы гандаль. Кірмашы і базары. Адкуль і на якую прыблізна суму прывозяцца тавары на кірмашы і базары? Гандаль у разнос. Вываз тавараў мясцовых і прывезеных з бліжэйшых ваколіц; дарогі і кірункі, па якіх вывозяцца мясцовыя тавары. Прывоз тавараў здалёк для данага места і яго ваколіц; дарогі, па якіх прывозяцца тавары; пункты, з якіх тавары прыбываюць. Станцыі і прыстані, іх абароты. Біржы.

Крэдытныя таварыствы, банкі, касы ашчэднасці.

Гандлёвае значэнне места. Гандлёвы раён места, яго велічыня і роля места ў яго гандлёвым жыцці.

**Пошта, тэлеграф, тэлефон, радыё.** Абароты паштова-тэлеграфных і тэлефонных устаноў. Лік абонентаў тэлефоннай сеткі. Паштова-тэлеграфны раён места.

**Культурна-асьветная справа.** Падзел насельнікаў паводле іх асьветы. Дзіцячыя дамы, сады, прытулкі, гарадкі. Школы звычайныя (сямігодкі, прымітыўкі), профэсіянальныя, вячэрнія, тэхнічныя, вышэйшыя і інш. Лік настаўнікаў і вучняў у іх; абсталяваньне, памяшканьні.

Рух моладзі. Піонэрскія і комсомольскія арганізацыі.

Пазашкольная асьвета. Народныя дамы, клюбы, бібліотэкі, чытальні, архівы, музэі. Культурна-асьветныя і навуковыя ўстановы, таварыствы, гурткі. Драматычныя, музычныя, мастацкія т-вы і гурткі. Тэатры, кіно, цыркi. Вучэбна-паказальныя сады, досьледныя станцыі.

Кніжныя склады і кнігарні. Друк. Друкарні і іх абароты. Выдавецтвы. Газэты і часопісы.

**Санітарны стан і мэдыцынская дапамога.** Асэнізацыя, каналізацыя, вывазка. Дастаўка вады. Чыстата вуліц і пляцоў. Народнае здароўе. Статыстыка хвароб. Народная мэдыцына. Бабкі-шаптухі, знахары, павітухі. Фэльчары, акушэркі, дантыстыя, дактары. Шпіталі і больніцы, амбуляторыі, прымальныя пакоі, прыватныя лячэбніцы, здароўніцы (санаторыі). Багадзельні, прытулкі для ўбогіх. Справа соцыяльнай забясьпекі.

**Адміністрацыйнае значэньне места.** Урадовыя ўстановы. Самаўрад. Суд і міліцыя. Адміністрацыйны раён места (акруга, раён, сельсавет, павет, воласьць).

**Бібліографія.** Паказаць літаратуру аб даным паселішчы.

# ХРОНІКА

## Дзейнасьць Інстытуту Беларускае Культуры.

### Гісторыка-Археалёгічная Сэкцыя.

Гісторыка-Археалёгічная Сэкцыя Інстытуту Беларускае Культуры працавала плян экспэдыцый для дасьледаваньня курганнага перыяду жыцьця беларускага народу.

На працягу вясны і лета пад кіраўніцтвам доцэнта БДУ т. Сербавы былі праведзены дзьве археалёгічныя экспэдыцыі:

1. У ваколіцах Менску былі абсьледваны тры групы магільных курганоў каля вёскі Рылаўшчыны, дзе здабыты многа прадметаў, якія да некаторай ступені асьвятляюць быт насельнікаў Менскага раёну VIII—IX вякоў і сьведчаць аб гандлёвых адносінах з Заходам і Усходам.

2. У вадазборы сярэдняга цячэньня Сожа былі абсьледваны вузлы рэчак Ухлясьці і Пяшчанкі, Вабровай і Перагонкі. Апісаны даўныя гарадзішчы і селішчы з палямі пахаваньня; сабраны наканечнікі стрэл, нажы, сякеры, скробкі і іншыя каменныя прылады; знойдзены гаршчкі і урны, зробленыя бяз кружала і на кружале з багатай орнамантацыяй.

У курганох выкапаны прыкрасы з бронзы, серабра, шкла, каляровага каменя і гліны.

Даўныя гарадзішчы абсьледваны каля Новага-Быхаву на беразе Дняпра і на прытоках Дняпра Ухлясьці і Вабровай, а таксама каля Прапойску на Сожы, і на прытоках Сожы Пяшчанцы і Перагонцы. Там вынайдзены тыповыя для радзімаў пацеркі,

пярсьцёнкі, грыўны і г. д. Між іншым сярод прывесак знайшоўся арабскі дзіргем і срэбная монэта з нерасчытанымі знакамі і літарамі.

Апрача гэтага Гісторыка-Археалёгічная Сэкцыя займалася вывучэньнем гісторыі беларускіх гарадоў, зрабіла плян і апісаньне Нямігі, замчышча, будынка „Гродзкага Суду“ і інш., вядзе бібліяграфічную працу і распрацоўвае далей беларускую гістарычную тэрміналёгію.

### Мастацкая Сэкцыя.

Мастацкая сэкцыя вядзе працу ў трох кірунках: 1) вывучае гісторыю і сучасны стан беларускага тэатру, 2) дасьледуе асаблівасьці беларускай архітэктуры, ляпенья і малярства і 3) вядзе працу па вывучэньню беларускай музыкі. Згодна з гэтым, сэкцыя падзяляецца на тры падсэкцыі: тэатральную, вобразных мастацтваў і музычную.

*Тэатральная Падсэкцыя* ідэя кіруе працай Беларускага Дзяржаўнага Тэатру і беларускіх студый у Маскве, разглядае і падбірае рэпэртуар для беларускіх тэатраў, арганізуе драматычныя сэмінары, на якім будуць у лістападзе і сьнежні г. г. прагучаны курсы тэорыі і тэхнікі драмы, сцэны, гісторыі тэатру і драматургіі. Падсэкцыя робіць захады да наладжаньня далейшае тэатральнае працы на Беларусі. З восні 1926 г. маюць зрабіцца самастойнымі калектывамі абедзьве драмстуды, дзяржаўная беларуская опера і рэарганізаваная вандруўная трупa Галубка.

*Падсэкцыя Вобразных Мастацтваў* вывучае беларускую архітэктур, ляпенне і малярства і ідэя кіруе працай Віцебскага Мастацкага Тэхнікуму.

У кастрычніку г. г. падсэкцыя арганізуе Першую Ўсебеларускую Мастацкую Выстаўку, у якой прымуць удзел як усе мастакі БССР, гэтак і нашая моладзь з мастацкіх вышэйшых школ усяго саюзу ССР.

*Музычная Падсэкцыя* складаецца з камісій: 1) беларускай песні, 2) па разгляду музычных твораў, 3) па арганізацыі оперы і сымфоніі і 4) тэрміналогічнай.

Падсэкцыя апрацавала інструкцыю для збіральнікаў беларускіх народных песень, падрыхтавала прылады для фонографічнага запісу і выканання беларускіх песень, наладзіла дзве экспедыцыі па Беларусі для запісу мелэдый беларускіх песень і для доследаў аб беларускай інструментальнай музыцы і танцах.

Тэрміналогічнай камісіяй з т. Дрэізіным на чале распрацаваны і здадзены ў друк музычны слоўнік. Камісія па разглядзе музычных твораў набыла і здала ў друк оркестровыя творы т. Аладава, разгледзела творы т. Фідлона і ў сучасны момант разглядае „Практыкоўкі сьпева“ А. Грыневіча і „Школьны сьпеўнік на 60 песень“ яго-жа.

### Этнографічная Сэкцыя.

У Этнографічнай Сэкцыі падрыхтаваны да друку матар'ялы па этнографіі Беларусі. Сэкцыя мае на ўвазе выдаць гэтыя матар'ялы асобнымі зборнікамі ў такім парадку:

1. Рэшткі старасветчыны ў матар'яльнай культуры беларусаў.
2. Рэшткі першабытнай культуры ў абрадах і святах.
3. Беларускі фальклёр.
4. Беларуская народная песня.
5. Народнае мастацтва ў матар'яльнай культуры беларусаў.
6. Рэшткі першабытнага права.
7. Узоры народнай творчасці.

Сэкцыя распрацавала пляны, метады і праграмы па зьбіраньню этнографічных матар'ялаў для мясцовых краязнаўцаў.

Апрача гэтага Этнографічная Сэкцыя правяла экспедыцыю па вывучэньню этнографіі ўсходняй часткі БССР, дзе сабраны багатыя матар'ялы па матар'яльнай і разумовай культуры.

### Мэдычная Сэкцыя.

Мэдычная Сэкцыя пачала працу па выіўленьню асяродкаў мясцовых хвароб: склеромы, вальлёвае хваробы і каўтуна.

З мэтай выяўленьня хворых на склерому члены сэкцыі выяжджаюць на вёскі, дзе робяць агульны агляд насельнікаў. Такім спосабам выяўлена многа хворых, накіраваных у клініку Менска.

Разам з Нар. Кам. Аховы Здароўя сэкцыя робіць падлік хворых, на вальляк.

У справе высьвятленьня санітарнага стану беларускае вёскі сэкцыя праводзіць спецыяльнае анкетнае абследваньне.

Асаблівая клінічная камісія мае аб'яднаць усіх мэдычных працаўнікоў БССР з мэтай найлепшага вывучэньня хваравітасьці насельнікаў Беларусі і жывой сувязі з усімі больніцамі і шпіталямі рэспублікі.

Тэрміналогічная Камісія пры сэкцыі апрацавала тэрміналогію па косьпезнаўству і вязазнаўству. (сіндэ-молёгіі).

*Антропалёгічная падсэкцыя* займаецца вывучэньнем расава-біялёгічнага індэксу беларусаў.

### Сельска-Гаспадарчая Сэкцыя.

Сельска-Гаспадарчая Сэкцыя распрацоўвае популярную літаратуру па сельскай гаспадарцы, падрыхтоўвае абсьледваньне садоўніцтва, палявых культур, гадоўлі жывёлы на Беларусі.

Па ініцыятыве сэкцыі арганізавана пры Інбелкульце Навуковае Бюро па сельска-гаспадарчай справе, якое мае

на маце аб'яднаньне праграм досьледных станцый Беларусі і навуковае кіраваньне працай гэтых станцый.

Сэкцыяй было праведзена спецыяльнае абсьледваньне гаспадаркі селяніна Мароза ў Лепельшчыне, якая зьяўляецца адной з найболей культурных гаспадарак Беларусі.

Лясная Падсэкцыя Сельска-Гаспадарчай Сэкцыі апрацавала і надрукавала інструкцыю для зьбіраньня народнай лясной тэрмінолёгіі.

### Прыродазнаўчая Сэкцыя.

Прыродазнаўчая Сэкцыя Інбелкульту падзяляецца на 6 падсэкцый, з якіх кожная выдэе самастойна тую ці іншую краязнаўчую працу.

*Зоолёгічная Падсэкцыя* скончыла апрацоўку беларускай тэрмінолёгіі па сыстэматыцы жывёл і падрыхтавала анкету для зьбіраньня тэрмінолёгічных матар'ялаў па анатоміі і фізыялёгіі жывёл. Бліжэйшым заданьнем падсэкцыі зьяўляецца зьбіраньне матар'ялаў для Зоолёгічнага Музэю пры Інбелкульце. Падсэкцыя падрыхтавала да друку спецыяльную інструкцыю для краязнаўчых арганізацый Беларусі аб спосабах зьбіраньня і захаваньня зоолёгічных калекцый.

*Ботанічная Падсэкцыя* праводзіць абсьледваньне флёры ракі Сьвіслач, вывучэньне фітопаталёгічных зьяў на Беларусі, зьбіраньне матар'ялаў для Ботанічнага Музэю пры Інбелкульце. Падсэкцыя рэгіструе сады і паркі Беларусі, якія маюць навуковае значэньне, і прымае меры да іх аховы.

*Геаграфічная Падсэкцыя* зьбірае матар'ялы для беларускага геаграфічнага слоўніка, выдае школьную карту этнографічнай Беларусі.

*Хэмічная Падсэкцыя* скончыла апрацоўку беларускай хэмічнай тэрмінолёгіі, праводзіць абсьледваньне хэмічнай прамысловасьці на Беларусі.

*Падсэкцыя Фізыкі і Матэматыкі* падрыхтоўвае матар'ялы для геомагнэсавай зьёмкі Беларусі, распрацоў-

вае фэнолёгічныя матар'ялы, прысланыя з месц. Падсэкцыя працуе над рэарганізацыяй геофізычнай службы на тэрыторыі ВССР.

*Геолёга-глебазнаўчая падсэкцыя* распачала апрацоўку навуковай тэрмінолёгіі па пэтрографіі, геолёгіі, крышталёграфіі і па сумежных дысцыплінах.

### Пэдагогічная Сэкцыя.

Пэдагогічная Сэкцыя ІВК пераважна займаецца вывучэньнем разьвіцьця і сучаснага стану пэдагогікі на Беларусі.

У хуткім часе сэкцыя выпускае анкету, якая будзе распаўсюджана сярод беларускіх настаўнікаў. Гэтая анкета павінна выявіць сучасны стан беларускай школы, сабраць фактычны матар'ял аб мэтадах выкладаньня і высветліць матар'яльнае палажэньне настаўніцтва.

### Літаратурная Камісія.

Літаратурная Камісія Інбелкульту выдэе працу па падрыхтоўцы акадэмічнага выданьня твораў Максіма Багдановіча.

Асаблівую ўвагу камісія зьявнула на зьбіраньне копіі друкаваных твораў пісьменьніка. Скарыстаўшы ўвесь матар'ял Беларускай Дзяржаўнай і Унівэрсытэцкай Бібліотэкі, камісія за дапамогай спецыяльных лістоў і газэтных абвестак старалася здабыць такія матар'ялы ад прыватных асоб, у якіх яны захаваліся.

На просьбу камісіі адгукнуліся бацька паэты з Яраслаўля і Антон Луцкевіч з Вільні. Першы прыслаў у канцы верасьня г. г. 33 нумары розных твораў паэты, зьмешчаных у яраслаўскай газэце „Голос“ у працягу 1913-16 гадоў.

Антон Луцкевіч прыслаў 7 вершаў — перакладаў з Верлена і інш.

У сучасны момант камісія мае амаль-што ўсе друкаваныя творы Багдановіча.

Побач з гэтым Літаратурная Камісія выдэе вельмі марудную і цяжкую працу па расчываньню рукапісаў по-

еты, з якіх большасць напісана алоўкам, вельмі нячытальна. Многія з гэтых рукапісаў абгарэлі і прамоклі, і ў звязку з гэтым пры чытанні іх трэба ўвесь час карыстацца павялічальным шклом.

Папярэднія вывучэнне ўсіх гэтых матар'ялаў выявіла каля шасці дзесяткаў вершаў, якія дагэтуль нідзё ня былі надрукованы.

### Камісія па вывучэнню рэволюцыйнага руху на Беларусі.

Камісіяй зложаны зборнік біографій загінутых рэволюцыянераў ў часе 1919—22 г. г. Гэты зборнік будзе выдадзены ў 1926 г. другім выданнем, выпраўленым і пашыраным, на беларускай мове (першае выданне выдадзена Гістпартам ЦК КП(б)В ў расійскай мове).

Цэнтральнай Камісіяй ЦВК БССР па правядзенню юбілея 20-годдзя рэволюцыі 1905 г. даручана сакрэтара камісіі па вывучэнню рэволюцыйнага руху на Беларусі Барашку скласці зборнік архіўных дакументаў па гісторыі рэволюцыі 1905 г. Для зборніка выкарыстаны архіўныя фонды Дэпартаменту Паліцыі па Меншчыне, Віленшчыне, Віцебшчыне, Магілёўшчыне і Горадзеншчыне. Праца па складанню зборніка скончана. Зборнік выдзе з друку у снежні м-цы г. г. размерам каля 15 друк. аркушаў пад рэдакцыяй т. т. Аршанскага, Барашкі, Віляншчына і Сербента.

### Слоўнікавая Камісія ІБК.

Слоўнікавая Камісія ІБК або дакладна—Камісія па ўкладанню слоўніка жывой беларускай мовы распачала сваю працу ўжо з першых дзён існавання рэарганізаванага Інстытута Беларускай Культуры.

Яшчэ да рэарганізацыі ІБК членамі старога Інбелкульту С. Некрашэвічам і М. Байковым былі апрацаваны два падрабныя слоўнікі тыпу „практычных“, — Расійска-Беларускі і Беларускі-Расійскі.

Перад новым Інбелкультам паўстала ўжо пытанне аб падрыхтаванні больш грунтоўнага слоўніка жывой беларускай мовы акадэмічнага тыпу.

На першых парах камісія сваю дзейнасць накіравала на асьвятленне пытання аб тым, якім павінен быць акадэмічны беларускі слоўнік, і аб метадах працы.

Для развязання гэтых пытанняў камісія наладзіла сувязь з падобнай-жа камісіяй па ўкладанню поўнага слоўніка жывай украінскай мовы пры Украінскай Акадэміі Навук, куды ўвясну г. г. быў камандыраван сакрэтара камісіі М. Байкоў.

Праз старшыню камісіі С. М. Некрашэвіча, які знаходзіўся ў навуковай камандыроўцы ў Ленінградзе, была наладжана сувязь і з леныградскімі спецыялістамі—лексыколагамі.

Пытанне аб прынцыпах ўкладання слоўніка было канчаткова развязана пасля дакладу С. М. Некрашэвіча ў Мовазнаўчай Сэкцыі ІВК 8 ліпеня 1925 г. „Да пытання аб ўкладанні слоўніка жывой беларускай мовы.“

На гэтым дакладзе камісія прыняла наступныя тэзісы.

1. У слоўніку павінны давацца беларускія словы з паралелямі з расійскай, польскай і украінскай моў і з тлумачэннямі ў беларускай мове.

2. Слоўнік апрацоўваецца на падставе народнага слоўнага матар'ялу, фольклёрнага матар'ялу, прыгожага пісьменства, падручнікаў і перыодычнага друку ў беларускай мове.

3. Для галоўных беларускіх пісьменьнікаў, а таксама твораў Сержпутоўскага складаюцца пасобныя слоўнікі з падручнікаў-жа, з другарадных пісьменьнікаў і інш. матар'ялаў робіцца выбарка слоў.

4. На карткі запісваюцца словы з слоўнікаў Насовіча Федароўскага і Шпілеўскага без папярэдняй іх рэдакцыі, з слоўнікаў жа Ціхінскага і іншых аўтараў пасля папярэдняй рэдакцыі.

б. Для зьбірання народнага слоўнага матар'ялу ўжываюцца два спосабы: а) апрацаваньне мясцовых слоўнікаў па тэрыторыяльнаму прыпыску і б) запіс слоў па анкетах.

6. Чужаземныя словы ўносяцца ў слоўнік, паколькі яны ўжываюцца ў народнай мове і ў творах прыгожага пісьменства.

Яшчэ ўвясну быў пачаты запіс на карткі слоў з твораў: Я. Коласа, Янкі Купалы, Ядвігіна Ш., Ц. Гартнага, Багушэвіча, А. Гаруна, Э. Бядулі і М. Гарэцкага. Запіс вядзецца на картках па ўзору карткі Украінскай Акадэміі Навук.

У запісе прымаюць удзел, як супрадоўнікі камісіі, т. т. Янка Бялькевіч, С. Баранаў, С. Серада, Н. Улашчык, Т. Апацёнак, У. Варатынскі.

Да 1 кастрычніка ў камісію паступіла ўжо да 20000 картак.

Апрача слоў з твораў беларускіх пісьменьнікаў заносіцца на карткі словы з слоўніка Насовіча і робіцца выбарка беларускіх слоў з слоўніка польскае мовы Karłowicz'a (выбіраюцца словы, якія ў гэтым слоўніку адзначаны, як беларускія—Brs).

Узмку камісія мае на ўвазе скарыстаць беларускія рукапісы лінгваграфічных навуковых арганізацый.

З пачаткам новага рахунковага году і з выходам у сьвет апрацаванай камісіяй „Інструкцыі” да зьбірання слоўніка - трэмінолэгічнага матар'ялу ў беларускай мове будзе наладжана слоўнікавая праца па запісу слоў на мясцох.

Разам з гэтым павінна знайсці разьвязак і пытаньне аб укладаньні краёвых слоўнікаў.

Па гэтаму пытаньню па дакладзе сакрэтара камісіі М. Вайкова камісіяй прынята пастанова:

Лічыць патрэбным укладаньне краёвых слоўнікаў у ліку, адпаведным тэрыторыяльнаму падзелу БССР на 10 акруг, а таксама паасобных слоўнікаў для абшараў этнографічнае Беларусі ў межах РСФСР, вызначыўшы з слоўніка для абшараў Гомельшчы-

ны, Смаленшчыны, і Невельска-Вяліска—Себескага раёну; прыняць пад увагу і абшары Заходняе Беларусі, вызначыўшы наступныя абшары: а) паўночны з асяродкам у Вільні; б) сярэдні ў межах Беластоцка-Слонімскага раёну, і в) паўднёвы ў межах Берасьцейска-Пінскага раёну.

Па пытаньню аб укладаньні слоўнікаў Заходняе Беларусі зьнесьціся з Віленскім Навуковым Таварыствам.

Увайсьці ў адносіны з краязнаўчымі таварыствамі БССР, а таксама Гомельшчыны, Смаленшчыны й Невельшчыны.

Адносна Смаленшчыны лічыць пажаданым абмежаваць запіс слоўнікага матар'ялу дадаткамі да слоўніка Добравольскага і Рослаўскага Краёвага Слоўніка.

Што датыча іншых краёвых слоўнікаў, дык лічыць патрэбным запіс усіх слоў, якія ўжываюцца ў пэўнай мясцовасьці, але так, што запісваюцца пераважна асноўныя словы, на адной картцы злучаюцца дзеясловы незакончанага й закончанага трываньняў, а таксама родныя паміж сабою словы, як напр. інфінітыў дзеяслову і дзеяпрыметнік або дзеяпрыслоўе, прычым лічыць пажаданым, каб кожны паасобны слоўнік уклаўся ў межы ня больш 10000 картак слоў.

Пры аплаце краёвых слоўнікаў выходзіць з таксы, устаноўленай за запіс слоў на карткі з літаратурных твораў для супрацоўнікаў камісіі.

Сакрэтаром камісіі апрацавана падрабная інструкцыя да ўкладаньня краёвых слоўнікаў на падставе прыпыпаў, прынятых камісіяй.

### Камісія па вывучэньню прыродных вытворчых сіл Беларусі.

У бягучым 1925 годзе К. В. П. В. С. вядзе такія навуковыя выведы:

1) Геолёгічныя выведы праводзяцца трыма дасьледчымі партыямі: па Меншчыне партыя проф. Тарлецака канчае пачатую летась працу; па Магілёўшчыне партыя проф. Блюдоху пачынае грунтоўнае абсьледваньне



геолёгічнай будовы мясцовасьці; па Віцебшчыне партыя проф. Люнгерсгаўзэна праводзіць першую рэкогносцыровачную экспэдыцыю.

2) Глебазнаўчыя выведы маюць на мэце дакладнае абсьледваньне глеб для складаньня глебавай карты трохверсенага маштабу. У Меншчыне і Случчыне працуе партыя—проф. Касаткіна; у Калініншчыне і Аршаншчыне — партыя проф. Афанасьева.

3) Фаўністычная экспэдыцыя з проф. Фядзюшыным на чале робіць абсьледваньне жывельнасьці Магілёўшчыны.

4) Геоботанічнае абсьледваньне вядзецца па ўсёй тэрыторыі БССР і мае на мэце зьбіраньне матар'ялаў для геоботанічнай карты Беларусі ў маштабе 10 вёрст у цалі. У гэтай працы прымаюць удзел проф. Зьбіткоўскі, проф. Васількоў, Палянская і Савіч.

5) Пад кіраўніцтвам т. Скандракова праводзіцца вывучэньне тэхнікі беларускай сялянскай гаспадаркі.

6) Па заданьню Нар. Кам-ту Аховы Здароўя было праведзена спецыяльнае геолёгічнае абсьледваньне Лагойскага раёну і яго мінеральных крыніц.

На наступны 1926 год спроэктаваны:

- |                                |                             |
|--------------------------------|-----------------------------|
| 1) Геолёгічныя выведы.         | } працяг працы гэтага году. |
| 2) Глебазнаўчыя выведы.        |                             |
| 3) Фаўністычныя абсьледваньні. |                             |

4) Геоботанічнае абсьледваньне Беларусі (заканчэньне сьлетняй працы)

5. Геамагнэсавая зьёмка Менскай акругі.

6. Організацыя хэмічнай лябараторыі.

### Камісія па ахове помнікаў.

Камісіяй па ахове помнікаў выяўлены і апісаны монументальныя помнікі Полацка, Віцебска, Воршы, Магілева, Слуцка і Менска. Сьпісы гэтых помнікаў прадстаўлены для абвяшчэньня іх дзяржаўнай уласнасьцю. Праз вышэйшыя дзяржаўныя ўстано-

вы камісія правяла загад аб тым, што ахова монументальных помнікаў, а таксама гарадашч, курганоў і г. д., ускладаецца на адказнасьць мясцовых выканкомаў і сельсаветаў. За псаваньне і разбурэньне помнікаў вінавайцы караюцца па 112 ст. Крымінальнага Кодэксу.

Камісія выдае далейшую працу па выяўленьню, вывучэньню і рэгістрацыі помнікаў гісторыі, быту, мастацтва і прыроды на тэрыторыі БССР. Таксама прымаюцца меры да выяўленьня і звароту помнікаў беларускае культуры, вывезеных за межы Беларусі.

Апрача гэтага камісія апрацавала плян аднаўленьня напалову зруйнаваных помнікаў, у першую чаргу полацкіх і менскіх.

### Правапісна-Тэрмінолёгічная Камісія.

Правапісна-Тэрмінол. Камісія скончыла перагляд праўна-канцэлярскай тэрмінолёгіі, якая хутка будзездадзена ў друк.

Гэтымі днямі скончыцца перагляд музычнай тэрмінолёгіі, а ў бліжэйшыя часы—будзе скончана аканчальная апрацоўка гістарычнай тэрмінолёгіі.

Апрача разгляду беларускай тэрмінолёгіі Правапісна-Тэрмінолёгічная Камісія пераглядае анкеты, апрацаваньня ў іншых камісіях і сэкцыях інбелкульту і г. д.

### Яўрэйскі Адзел.

У Яўрэйскім Адзеле Інбелкульту рыхтуюцца да друку матар'ялы да двух зборнікаў: „Чырвоныя Лісткі“ („Рэйтэ Блэтэр“), прызначаных дваццацілецьцю рэвалюцыі 1905 г. У гэтых зборніках будзе сабрана многа ўспамінаў і артыкулаў вядомых дзеячоў (т. т. Вайнштэйна, Рафэса і інш.) якія працавалі на Беларусі, галоўным чынам у Менску, гэтай калысцы яўрэйскага работніцкага руху.

Пад кіраўніцтвам выкладчыка БДУ М. Вейнгера вядзецца падрыхтоўчая праца да выданьня яўрэйскага акадэмічнага слоўніка.

У звязку з 50-гадовым юбілеем юрэйскага тэатру, які мае быць у 1926 г., пры Яўр. Адзеле залажылася Тэатральная Камісія на чале з т-шамі Аршанскім і Ойслендэрам. Камісія атрымлівае багаты матар'ял па гісторыі юрэйскага тэатру. Гэты матар'ял малое адносіны розных юрэйскіх грамадзкіх колаў да тэатру пры яго нараджэнні, а таксама ўзаемаадносіны тэатру з офіцыйнай уладай, якая перашкаджала яму ўсімі спосабамі.

У хуткім часе Яўрэйскі Адзел будзе друкаваць часопіс, прызначаны пытанням літаратуры, гісторыі і мовы юрэйскай люднасці.

### Польскі Адзел.

Польскі Адзел арганізаваўся пазней ад іншых аддзелаў, сэкцый і камісій Інбелкульту. Яшчэ й цяпер Польскі Адзел перажывае перыод арганізацыі. Супрацоўнікі аддзелу яшчэ ня вызвалены ад іншых абавязкаў і з гэтай прычыны ня могуць аддаць працы ў адзеле належнага часу. З верасня г. г. адзел аднак ужо распачаў пляновую працу.

Адзел складаецца з трох сэкцый:

1) мовы і літаратуры, 2) гісторыі, і 3) этнографіі.

У Польскім Адзеле працуе 7 правадзейных членаў Інбелкульту і 2 члены-супрацоўнікі. Намечана запрашаць новых членаў, а таксама корэспондэнтаў.

На пасяджэннях аддзелу абгаварваліся мэты і заданні яго, плян працы, падзел на сэкцыі, коштарыс і іншыя пытанні, пераважна арганізацыйныя.

Польскі Адзел мае ў бліжэйшыя часы правесці абследаванне моўных асаблівасцей польскай люднасці на Беларусі, гісторыі польскага насельніцтва ў ВССР і г. д.

Пакуль-што ўкладаюцца бібліографічныя сьпісы, збіраюцца літаратурныя і іншыя матар'ялы.

### Пешыя падарожжы па Беларусі.

9 ліпеня г. г. Цэнтральным Бюро Краязнаўства была арганізавана пешая экскурсія з Менску праз Ляды, Раванічы, Бярэзін, Пагоет, Бялынічы і Княжычы ў Магілёў.

У экскурсіі прынялі ўдзел: сакрэтар ЦБК т. М. Азбукін, кіраўнік спраў Паркамас'веты т. М. Красінскі і студэнт Я. Сапун.

Экскурсанты аглядалі помнікі старасьветчыны, запісвалі песьні, прыказкі і апавяданні, прыглядаліся да быту сялян і збіралі матар'ялы для беларускага географічнага слоўніка. Сяліне і настаўнікі ўсюды гасьцінна сустракалі экскурсантаў, дапамагаючы ім бліжэй пазнаёміцца з ваколiчнай мясцовасьцю.

20-га ліпеня, прайшоўшы пехатой 210 верст, экскурсанты прышлі ў Магілёў.

Пасьля звароту ў Менск Я. Сапун зноў накіраваўся ў пешае падарожжа па заходняй Барысаўшчыне.

### Паездка ў Невель.

У ліпені месяцы беларускія песьняры З. Вядуля і У. Дубоўка, аб'яжджаючы розныя гарады Беларусі, заехалі ў Невель (цяпер Пскоўскай губ.). Яны азнаёміліся з палажэньнем у Невельшчыне беларускасьці і культуры наагул.

Невельскі Пэдтэхнікум у гэтым годзе зрабіў шмат працы ў справе краязнаўства: сабраны матар'ялы па народнай творчасці і быту сялян, слоўнікі жывой мовы (да 3000 беларускіх слоў), беларускія тканіны, модэлі с.-г. прылад і г. д.

Невельскі Гурток Краязнаўства, які працуе пры ДOME Асьветы і арганізаваўся яшчэ ў мінулым годзе, выпускаў сёлета кніжку „Историко-экономический очерк (Невельский уезд, Псковской губ.)» 82 стар. формату 8°. У складанні кніжкі пры-

малі удзел настаўнікі А. П. Гусарэвіч, Г. А. Русецкі, Л. Н. Крыжовіч, А. А. Нікольскі і інш.

Кніжка апрацована добра, толькі, на жаль, невелискія краязнаўцы ня змясьцілі ў ёй той гатовы матар'ял нар. творчасці, які ў іх ёсць.

С. П.

### Паездка ў Койданаў.

9 жніўня студэнты краязнаўчага гуртка Б. Д. У. наладзілі паездку ў Койданаў.

Мэтай паездкі было азнаямленьне з койданаўскім замкам. Агляд замку даў больш, чымся можна было чакаць. Замак стаіць на стромым узгорку і мае форму шматкутніка. Увесь ён абнесен цаглянаю сьцяною. У кожным рагу стаіць вежа з двума радамі байніц.

Уваход, ці лепш кажучы ўезд, у замак ёсць толькі ў адным месцы, там, дзе раней быў пад'ёмны мост. У сярэдзіне, за сьценамі, знаходзіцца стары кальвінскі сабор і мураваны дом, які ў адным месцы замяняў сабою сьцяну.

Пад саборам знаходзіцца глыбокі склеп, ад якога йдзе падземны ход, як думаюць койданаўскія старажылы, у Несьвіж. Вакол замка выраслі вялізныя дрэвы.

Трэба сказаць, што замак знаходзіцца ў страшэнным заняпадзе: у вежах стаяць сьвіньні. Сьдены, якія яшчэ 2 гады назад былі цэлымі, цяпер руйнуюцца.

Верх званіцы ў 1921 г. сьпілован. Між тым там знаходзілася дошка з датай году заснаваньня сабору. Аб замку і рэчцы, якая цячэ тут-жа, ходзіць паміж мясцовага насяленьня легенды.

Наагул месца надвычайна цікавае, якое трэба захаваць ад разбурэньня.

М. Улашчык.

### 3 Магілёўскага Музею.

26-га ліпеня г. г. Магілёўскі Дзяржаўны Музей набыў для папаўненьня сваёй палеонтолёгічнай калекцыі зуб маманта. Зуб знойдзён у пачатку ліпеня недалёка (1 в.) ад гор. Шклова, на левым беразе р. Дняпра.

Зуб гэты знайшоў тав. Аляксандра Чэскі (працаўнік з шклоўскай фабрыкі „Барацьба“). Знойдзены зуб захаваўся добра.

### Монографія аб пагроме ў Воршы ў 1905 г.

У 1905 годзе ў Воршы царскі ўрад організаваў пагром, пры якім загінула некалькі дзесяткаў чалавек, удзельнікаў самаабароны — работнікі Дуброўны, Шклова і інш. У зьвязку з надыходам 20-х годзьдзі гэтага памятнага здарэньня, на ініцыятыве мясцовых партыйных і грамадзкіх дзеячоў залажылася камісія па зьбіраньню матар'ялаў, зьвязаных з пагромам, і выпуску монографіі ў гэтай справе. Паказаны матар'ял, падрыхтованы мясцовым педагогам і грамадзкім дзеячом т. Е. М. Шулькоўскім, паддадзён у Яўрэйскі Адзел Інбелкульту і будзе надрукован.

Пры гэтай камісіі арганізавана падкамісія па пастаноўцы помніка самаабаронцам. Ідэя пастаноўкі помніка выклікала гарачую зацікаўленасьць сярод мясцовых дзеячоў, і трэба спадзявацца, што помнік будзе пастаўлены сваячасна.

### Краязнаўства на летніх настаўніцкіх курсах у Менску.

Улетку г. г. Цэнтральным Бюро Краязнаўства былі праведзены гутаркі аб краязнаўчай працы на курсах па перападрыхтоўцы настаўнікаў Гомельшчыны і Смаленшчыны, а таксама на курсах настаўнікаў чыгуначных школ. Настаўнікі з ахвотай узялі на сябе абавязак паведамляць

ЦБК аб тэй краязнаўчай працы, якую яны вядуць у сваіх школах, і дасылаць у Інбелкульт сабраныя матар'ялы.

### Ажыўленьне краязнаўчай працы ў вучэбных установах Менску.

У зьвязку з пачаткам акадэмічнага году ажывае краязнаўчая праца ў розных вучэбных установах Менску.

Шырока разгортвае сваю працу гурток краязнаўства пры Беларускам Дзяржаўным Унівэрсытэце, які імкнецца наладзіць цесную сувязь з іншымі студэнцкімі організацыямі на Беларусі з мэтай залажыць Агульна-Беларускую Студэнцкую Краязнаўчую Асоцыяцыю.

Аднаўляецца праца Краязнаўчага Гуртка пры Белпэдтэхнікуме, дзе Цэнтральным Бюро Краязнаўства былі праведзены гутаркі на краязнаўчыя тэмы.

Шырока разгарнуць краязнаўчую працу збіраюцца Вышэйшыя Беларускія Курсы, дзе кожны слухач будзе спрапоўваць спецыяльныя заданьні краязнаўчага характару.

### Краязнаўства на Украіне.

28-31 мая г. г. ў Харкаве адбылася першая Усеўкраінская Конфэрэнцыя Краязнаўчых Організацый, скліканая Галоўнавукаю Украіны.

Конфэрэнцыя характарызавала сучасны стан краязнаўства на Украіне, падагульніла праведзеную працу і дала новы кірунак, тэмп і характар разьвіцьцю краязнаўчае справы ў будучыне. На конфэрэнцыі падкрэслівалася значэньне краязнаўства для гаспадаркі і вытворчасці. Адзначалася, што толькі краязнаўчы ўхіл можа дапамагчы савецкай школе ўзгадаваць культурнага гаспадара і культурнага фабрычнага работніка. Вышэйшыя школы таксама павінны перайсьці на краязнаўчы ўхіл, а не абмяжоўвацца краязнаўчымі гурткамі. Да конфэрэнцыі на Украіне ня было агульна-украінскага краязнаўчага асяродка; на конфэрэнцыі ўтварыўся Украінскі Комітэт Краязнаўства з 15 асоб пры Галоўнавуцы. У склад комітэту увайшлі прадстаўнікі Дзяржплану, ВСНГ, навуковых працаўнікоў і пролетарскага студэнцтва. Комітэту даручана наладзіць працу акруговых бюро краязнаўства, зьвязацца з усімі краязнаўчымі організацыямі, распрацаваць плян краязнаўчай працы на Украіне, здабыць сродкі, сабраць літаратуру, выдаць часопіс, апрацаваць нормальны статут краязнаўчых таварыстваў, правесці падрыхтоўчую працу для ўтварэньня на Украіне Цэнтральнага Навукова-Дасьледчага Інстытуту Краязнаўства і не пазьней 1926 г. склікаць Усеўкраінскі Краязнаўчы Зьезд.

1964 г.

## З Ь М Е С Т.

|                                                                                          | Стар. |
|------------------------------------------------------------------------------------------|-------|
| Ад рэдакцыі                                                                              | 3     |
| Краязнаўчыя арганізацыі БССР                                                             | 6     |
| Проф. З. Жарынаў—Краязнаўства і працоўная школа                                          | 11    |
| М. Шчакаціхін—Фрэскі полацкага Барысаглебскага манастыра                                 | 18    |
| А. Сянкевіч—Аграрны рух на Меншчыне ў 1905-6 г.                                          | 28    |
| Проф. П. Салаўёў—Некаторыя вывады з фэналогічных назіраньняў                             | 32    |
| Проф. Васількоў—Як зьбіраць расьліны                                                     | 34    |
| <b>Анкетныя праграмы і інструкцыі:</b>                                                   |       |
| Статут.....Раённага Краязнаўчага Таварыства                                              | 38    |
| Што рабіць раённым краязнаўчым таварыствам                                               | 41    |
| Праграма-інструкцыя для зьбіральнікаў беларускай музычна-этнографічнай творчасьці        | 45    |
| Інструкцыя да зьбіраньня народнага слоўніка-тэрміналёгічнага матар'ялу ў беларускай мове | 49    |
| Мінімальная праграма фэналогічных назіраньняў                                            | 54    |
| Праграма апісаньня паселішчаў гарадзкага тыпу                                            | 56    |
| Хроніка                                                                                  | 59    |

Вокладку зрабіў мастак Эндэ.

Застаўкі і канцоўкі выкананы мастаком А. Тычынам паводле рысункаў на сучасных беларускіх тканінах і паводле ўзораў беларускай драўлянай разьбы.

## Заўважаныя абмылкі

| стар. |      |           | надрукавана                                      | павінна быць                                      |
|-------|------|-----------|--------------------------------------------------|---------------------------------------------------|
| 6     | рад. | 2 зверху  | мае                                              | мае                                               |
| 6     | »    | 8 знізу   | Універсытэт                                      | Універсытэт                                       |
| 7     | »    | 18 зверху | ў канцы                                          | ў канцы                                           |
| 8     | »    | 17 знізу  | пры Ветэрынарном ін-<br>стытуце                  | пры Ветэрынарным<br>інстытуце                     |
| 10    | »    | 9 »       | падзяляецца                                      | падзяляецца                                       |
| 10    | »    | 7 »       | ўлетку                                           | улетку                                            |
| 11    | »    | 19 »      | магчымаць                                        | магчымаць                                         |
| 13    | »    | 6 зверху  | праведзена                                       | праведзена                                        |
| 15    | »    | 5 »       | грамадазнаўчыя                                   | грамадазнаўчыя                                    |
| 15    | »    | 9 знізу   | Усякі                                            | Усякі                                             |
| 19    | »    | 28 зверху | аднесена                                         | трэба аднесці                                     |
| 22    | »    | 17 »      | але аразумела, што не                            | але не                                            |
| 22    | »    | 16 знізу  | композыцыі                                       | композыцыі                                        |
| 23    | »    | 1 зверху  | фарбай                                           | фарбай                                            |
| 23    | »    |           | Малюнак № 3 надрукаваны верхам уніз.             |                                                   |
| 30    | »    | 18 знізу  | парадак пры чым                                  | парадак, пры чым                                  |
| 42    | »    | 10 »      | Пля                                              | Плян                                              |
| 42    | »    | 9 »       | паселінча                                        | паселінчаў                                        |
| 43    | »    | 1 »       | гліны                                            | гліны                                             |
| 44    | »    | 28 »      | музычна                                          | музычная                                          |
| 44    | »    | 27 »      | Грыне                                            | Грыневіч,                                         |
| 46    | »    | 1 »       | знак „/*“, або над нотай<br>„мі-бэмоль“ такі „\“ | знак „\“, або пад нотай<br>„мі-бэмоль“ такі „/*“. |
| 47    | »    | 1 зверху  | сьпявальнік (—іца)                               | сьпявака (—чка)                                   |
| 47    | »    | 9 »       | тактаў                                           | тахтаў                                            |
| 47    | »    | 20 знізу  | сьпявальніка (—іцу)                              | сьпяваку (—чку)                                   |
| 57    | »    | 18 »      | харчэняў                                         | харчэўняў                                         |