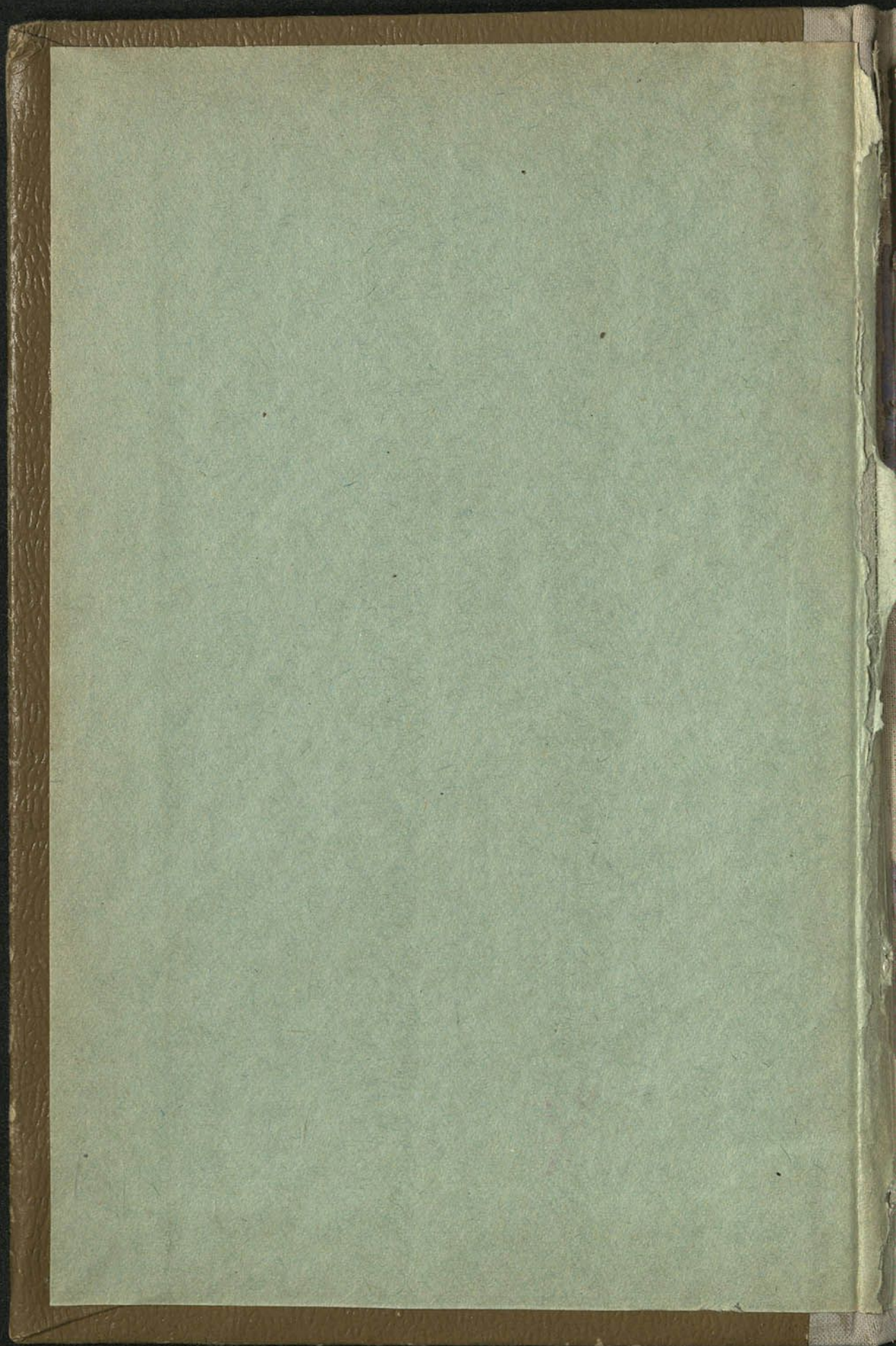
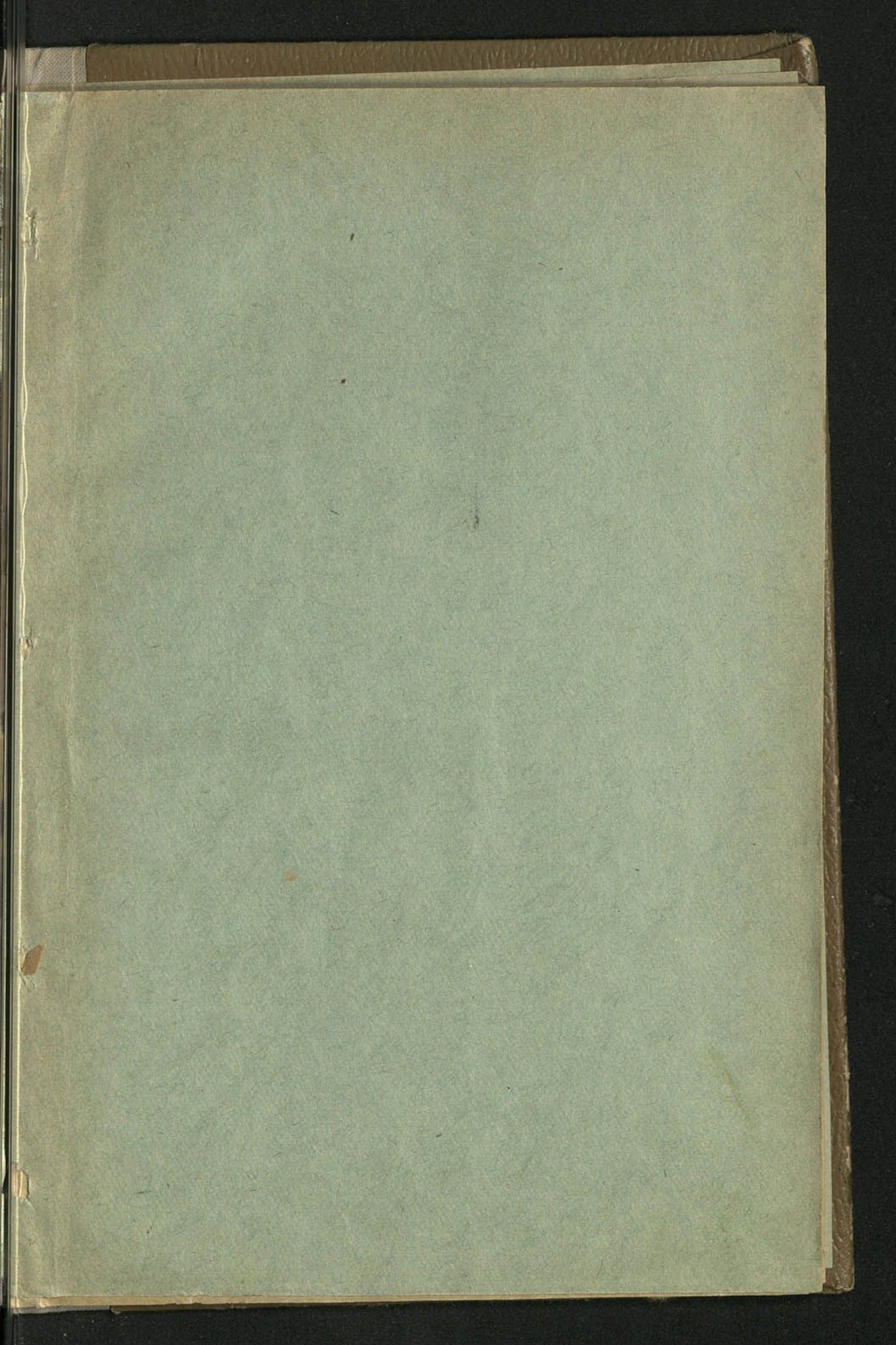


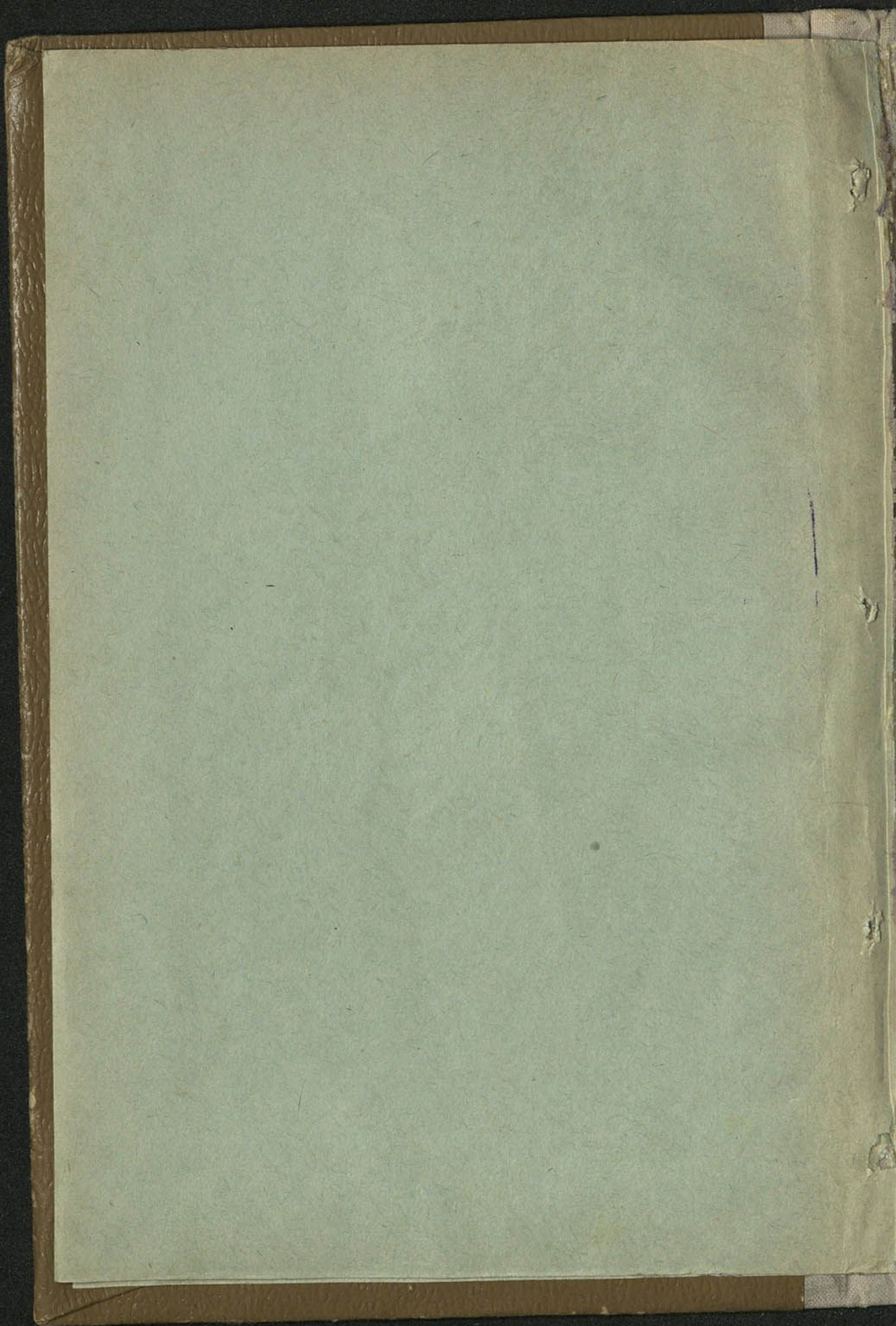
Азбукін Ба 52 765

Паселішчы
гарадзкога
тыпу ў БССР.

52765







Ба 52765

М. АЗБУКІН

Паселішчы гарадзкога тыпу ў БССР

A — 3

Ба 52765

Бел. оддзек.
1994 г.

К. Ільвін



Матэрыялы па географіі і старажытнасці
Беларусі
Менск 1928

25 11 2000

Перавага нясельскіх заняткаў зьяўляецца першай і галоўнай адзнакай гарадскога паселішча. З яе выцякае патрэба гарадзян набыць продукты харчавання знадворку і роля гораду, як гандлёвага пасярэдніка паміж акольнымі вёскамі і знадворным сьветам, а таксама як дастаўніка на рынак продуктаў апрацоўчай прамысловасьці.

У Нямецчыне або ў Ангельшчыне сельскія заняткі пераважаюць толькі ў дробных паселішчах, якія налічваюць ня больш за 2000 нас., кожнае і наадварот, у паселішчах з лікам насельнікаў большым за 2000, сельская гаспадарка вельмі рэдка грае значную ролю. Там велічыня паселішч амаль што супадае з іх эаанамічным характарам. Аднак гэта бывае далёка ня ўсюды. У Паўднёвай Маскоўшчыне, у Вугоршчыне або ў Украіне дужа часта сустракаюцца тыповыя вёскі з лікам насельнікаў да 10—15 тысяч. У зьвязку з гэтым проф. Воейкаў⁶⁾, калі захацеў параўнаць разьвіцьцё гарадскога жыцьця ў розных краях сьвету, дык прыняў пад увагу люднасьць толькі тых гарадоў, у якіх лік насельнікаў перавышае 20000 у кожным, лічачы што сярод такіх вялікіх паселішчаў вёсак быць ня можа (Ст. 656).

Запраўды, вёска вельмі рэдка налічвае болей за 20000 насельнікаў, але сярод паселішчаў меншых сустракаюцца як вёскі, гэтак і гарады. У некаторых краінах вельмі многа дробных гарадоў па 5—20 тысяч насельнікаў у кожным і зусім няма гарадоў буйных. У другіх краях, наадварот, гарадоў наогул мала, але тыя гарады, якія ёсьць, налічваюць болей як па 20000 жыхароў. Раўнаючы краіны першага і другога тыпу па спосабу Воейкава, мы памылкова можам зрабіць вывад, нібы ў першых гарадское жыцьцё разьвіта ў меншай меры, чым у другіх. Калі-ж мы захочам вывучаць разьвіцьцё гарадскога жыцьця ў невялікіх краінах, дык тады ўжо абавязкова трэба прыймаць пад увагу ўсе, нават самыя дробныя гарады.

Але хаця гарадзкі характар могуць мець і вельмі дробныя паселішчы, гарадамі іх называць нельга. Для паняцьця „горад“ характэрна ня толькі перавага нясельскіх заняткаў, але таксама і пэўная, даволі значная велічыня. Сярод паселішчаў, у якіх пераважаюць нясельскія заняткі, могуць апынуцца такія, што налічваюць толькі 3—2 або нават адну хату. Такі характар маюць, напрыклад, асобныя корчмы, заезды, млыны, школы, больніцы, дробныя станцыі па шосах і чыгунках, будкі вартаўнікоў на гэтых дарогах і г. д. Часта такія пасёлкі або двары ляжаць далёка ад іншых паселішч, ня маюць з імі ніякай сувязі і ня могуць лічыцца за адарваныя часткі іх. Пад паняцьце „горад“ яны не падыходзяць, але таксама ня могуць лічыцца пасёлкамі вясковага тыпу, бо „вёска“, як кажа Гасэрт²⁾, „зьяўляецца такім паселішчам, насельнікі якога займаюцца пераважна сельскай гаспадаркай“. У якую-ж з трох асноўных катэгорый паселішч трэба ўключаць гэтыя найдрабнейшыя пасёлкі нясельскага тыпу? Катэгорыі гарадоў, вёсак і хутароў далёка не ахапляюць усіх тыпаў аселых паселішч. З другога боку такі падзел паселішч на гэтыя тры катэгорыі мае тую загану, што ў аснову яго паложаны не адзіны пэўны прынцып, а з аднаго боку велічыня і форма паселішч (розьніца паміж вёскай і хутарам), з другога боку—эаанамічны характар іх (розьніца паміж горадам і вёскай).

Трымаючыся толькі эаанамічнага прынцыпу, аселяя паселішчы можна было-б падзяліць на дзьве групы адпаведна дзьвюм асноўным катэгорыям заняткаў: 1) паселішчы тыпу гарадскога або, лепей кажучы, нясельскага з перавагай нясельскіх заняткаў і 2) паселішчы вясковага тыпу з панаваньнем сельскіх заняткаў.

У першую групу ўвойдуць, як гарады, гэтак і дробныя паселішчы невясковага тыпу і нарэшце адзінокія корчмы, будкі вартаўнікоў і г. д.

Дробныя паселішчы невясковага тыпу на Беларусі ў большасці выпадкаў завуцца мястэчкамі, хаця-б яны складаліся толькі з 5 хат і ў тым ліку мелі-б хіба якіх 2 крамы. Прыкладам такога „мястэчка“ зьяўляюцца, напр. м. Ляды, Сьмілаўскага раёну, Менскай акругі, якое складаецца з падворку пры манастыры і некалькіх хат. Другі прыклад— сяло Хатляны, Шацкага раёну, асяродак якога каля царквы, складаецца з 3—4 хат і на месцы носіць назву „мястэчка“. Праўда, побач з гэтым мястэчкамі завуцца наогул усе невялікія месцы або гарады, некаторыя з якіх наліваюць тысячы і нават больш за дзесятак тысяч насельнікаў. У жывой беларускай мове пад словам „мястэчка“ разумецца блізка што ўсякае паселішча гарадскога тыпу, якое офіцыйна не прызнаецца за горад. Часамі мястэчкамі называлі і дробныя заштатныя гарады, як Докшыцы, Радашкавічы або Бабынавічы. Наадварот, павятовыя гарады, нават і дробныя, не называліся мястэчкамі.

Дэкрэт ЦВК БССР ад 6 ліпеня 1925 г. офіцыйна прызнаў за мястэчкі шэраг паселішчаў гарадскога тыпу з разьвінутым гандлем, з якіх некаторыя лічыліся і раней мястэчкамі, а некаторыя былі гарадамі. Дробныя паселішчы гарадскога тыпу, якія да гэтага зваліся мястэчкамі, але не ўвайшлі ў сьпіс офіцыйна прызнаных мястэчак, былі абвешчаны згодна дэкрэту проста сёламі. З другога боку гэты самы дэкрэт абвясціў гарадамі некаторыя найважнейшыя мястэчкі. Новаабвешчаныя гарады і новапрызнаныя мястэчкі атрымалі адпаведныя правы і належныя гарадзкія ды местачковыя самакіравальныя ўстановы.

Новую офіцыйную тэрміналогію, ў адносінах да гарадоў, трэба прызнаць вельмі ўдалай. У дадатак варта помніць, што народ з тэрмінам „горад“ зьвязвае ўяўленьне аб дзейных гарадзкіх прывілеях і гарадзкіх установах. Наадварот, усе пасёлкі гарадскога тыпу, якія не ўвайшлі ў сьпіс офіцыйна прызнаных мястэчак, нельга з погляду эканомічнай географіі называць сёламі, як прапануе офіцыйная тэрміналогія. Лепш называць мястэчкамі ўсе паселішчы гарадскога тыпу, якія офіцыйна не прызнаюцца за гарады, за выключэньнем аднасельляў невясковага тыпу.

Далей, каб ня ўносіць блытаніны ў паняцьці „горад“ і „мястэчка“, мы будзем ужываць у сэнсе запраўднага эканомічнага гораду тэрмін „места“, разумеючы пад гэтым словам, як гарады, гэтак і вялікія мястэчкі, адным словам усе паселішчы, якія адпавядаюць прыведзенаму вышэй азначэньню горадоў, запазычанаму ад Гасэрта.

Перад намі ўстаюць цяпер два пытаньні: 1) як пралажыць граніцу паміж запраўднымі местамі і дробнымі мястэчкамі і 2) як іх вылучаць з масы буйнейшых вясковых паселішч.

Семенов-Тянь-Шанский прапануе лічыць за запраўдныя месцы такія паселішчы гарадскога тыпу, у якіх лік насельнікаў перавышае 1000. Але ён робіць пры гэтым заговорку, што некаторыя фабрычныя пасёлкі, у якіх жыве болей за 1000 жыхароў, але амаль што няма крам, ня могуць называцца запраўднымі местамі (ст. 72—73). Ад вясковых паселішч Семенов адзяляў гарады другім спосабам. Ня маючы пэўных статыстычных даных аб процанце нясельскіх заняткаў у паасобных паселішчах, ён пераглядзеў цэлы шэраг іншых магчымых адзнак і знайшоў, што паселішчы гарадскога тыпу ў б. Эўропейскай Расіі можна выдзельць на аснове адной прыметы—на аснове разьвіцця ў паселішчах гандлю і прамысловасці (Ст. 48—56). Паказальнікам

гэтага разьвіцця ён лічыць суму гадавога звароту мясцовых гандлёвых і прамысловых прадпрыемстваў, падзеленую на лік насельнікаў (Ст. 64). Семенов-Тянь-Шанский заве гэты паказальнік гандлёва-прамысловай бойкасьцю і кажа, што ў запраўдных местах гэтая бойкасьць павінна перавышаць 100 р. на чалавека, а ў вёсках мусіць быць меншай.

Ён карыстаецца гэтым паказальнікам, як прыметай запраўднага места, роўнасьля перавазе нясельскіх заняткаў. Семенов-Тянь-Шанский прыводзіць 2 картаграмы б. Эўр. Расіі, на аднэй з якіх паказаны папавятовыя даныя аб процанце нясельскіх заняткаў, а на другой таксама папавятовыя даныя аб гадавым гандлёва-прамысловым звароце, вылічаным на аднаго насельніка (ст. 60—61). З картаграм відаць, што вельмі часта, хаця далёка не заўсёды, вялікі процант нясельскіх заняткаў адпавядае вялікаму паказальніку гандлёва-прамысловай дзейнасьці.

Нельга не згадзіцца, што вялікі паказальнік гандлёва-прамысловай бойкасьці наагул зьяўляецца досыць характэрным для места, як эаномічнага асяродку, у якім гуртуюцца гандаль і прамысловасьць. Аднак часта вялікі гандлёва-прамысловы зварот можа аказацца ў такіх пунктах, у якіх насельнікі займаюцца пераважна сельскай гаспадаркай. Можна ўявіць сабе вёску, у якой ёсьць адна цукраварня з такім вялікім прамысловым зваротам, што падзяліўшы яго на лік насельнікаў вёскі, атрымаем паказальнік разьвіцця гандлёва-прамысловай дзейнасьці большы, чымся ў якім вялікім месцы. Наадварот, часта, асабліва ў нашым краі, сустракаюцца такія месцы і мястэчкі, у якіх рамесьнікі і гандляры зарабляюць вельмі малыя сумы, так што зварот крам і майстэрняў такога пункту, падзелены на лік насельнікаў, дасьць зусім малы паказальнік гандлёва-прамысловай бойкасьці. З другога боку даныя аб гандлёва-прамысловым звароце, якія былі пад рукой у В. П. Семенова-Тянь-Шанского, ня прыёмлівы пад увагу дробных майстэрняў рамесьнікаў, якія для гарадоў ня менш характэрны, як вялікія фабрыкі і гуты. Да і наогул, як у некалькіх месцах зазначае сам Семенов-Тянь-Шанский, даныя гэтыя зусім ненадзейныя. Між тым на гэтых даных грунтуецца ўся праца Семенова-Тянь-Шанского па выяўленьні запраўдных местаў б. Эўр. Расіі, праца адзіная да гэтага часу.

На тэрыторыі БССР Семенов-Тянь-Шанский прызнаў запраўднымі месцамі 28 пунктаў. (Гл. табл. на стар. 191).

З гэтага ліку Бабруйск, Полацак і Слуцк залічаны ў катэгорыю запраўдных мест толькі ўмоўна, бо паказальнік іх гандлёва-прамысловай дзейнасьці аказаўся меншым за 100 рублёў, г. зн. меншым ад таго мінімуму, які прымаўся Семеновым-Тянь-Шанским для бойкасьці запраўдных мест. Адносна Бабруйска, у якім недахват гандлёва-прамысловага паказальніку быў асабліва вялікім, дасьледчык піша: „У Бабруйску гандлёва-прамысловая бойкасьць паказана відавочна ніжэй ад запраўднай, бо лясны гандаль там далёка ня ўвесь падлічаны офіцыйнымі данымі“.

Але калі няпоўная рэгістрацыя гандлёва-прамысловых зваротаў адбывалася ў Бабруйску, дык магла яна быць няпоўнай і ў іншых паселішчах, напрыклад у дробных мястэчках, якія ня былі прызнаны месцамі, хаця паказальнік іх бойкасьці быў такім самым, як і ў Бабруйску. Справа, відаць, ня толькі ў няпоўнай рэгістрацыі, але таксама ў тым, што самы спосаб выяўленьня запраўдных мест аказаўся ня зусім удалым. Бабруйск—гэта толькі такі выразны прыклад няпэўнасьці

1) Узятыя з кнігі „Торговля и промышленность Евр. России по районам“—Изд. М-ства Торговли и Промышленности 1903—1910 г.

Назва места	Лік насельнікаў у тысячах		Які прот. усяго насельніцтва жыве ў прыдзельных	У колькі разоў насельніцтва вырасла за апошнія 40 г. XIXст.	Сума гандля-прамысл.звар. падзелена на лік насельні-каў у гублэх	Прот. прамы-словасці ў гандля-прам. звароце
	У 1910г. па вылічэннях Семёна-Т.Ш.	У 1897г. паводле перапісу				
Менск	112,0	90,9	11,4	4,0	287	14
Віцебск	78,0	65,9	1,4	2,3	229	14
Магілёў	46,0	43,1	19,1	1,2	123	14
Гомель	44,0	36,8	9,2	2,8	252	12
Бабруйск	37,4	34,3	16,7	1,4	73	27
Полацк	22,5	20,3	1,6	1,6	94	6
Барысаў	17,6	15,0	7,7	3,0	111	45
Ворша	15,6	13,0	2,6	2,5	115	8
Слуцк	15,0(?)	14,3	13,0	?	95	5
Мазыр	8,9	8,0	12,2	1,5	193	39
Шклоў	7,5(?)	6,9	—	?	107	22
Бярэзін	6,1	4,9	—	4,7	176	70
Гарадок Віц. акр.	5,5	5,0	—	1,2	110	2
Бешанковічы	5,0	4,4	—	?	131	6
Дрыса	5,0	4,2	—	2,2	118	1
Талачын	4,0	3,4	—	1,9	125	3
Копысь	3,6	3,4	—	1,1	120	58
Лёзна	3,0	2,5	—	3,7	123	5
Дабруш	3,0(?)	2,5	—	?	615	93
Янавічы	2,5	2,3	—	1,3	118	3
Бялынічы	2,3	2,2	—	1,1	139	60
Крупкі	1,8	1,5	—	2,4	113	21
Паддубранка	1,8	1,5	—	2,9	148	20
Калышкі	1,7	1,6	—	2,4	128	1
Жыткавічы	1,5(?)	1,2	—	?	156	9
Нароўля	1,3	1,1	—	2,3	105	17
Грозаў	1,1	0,9	—	4,0	132	< 1
Валынцы	1,1	1,0	—	1,1	124	< 1

прынятага крытэрыя, што Семенов-Тянь-Шанский прызнаў яго за запраўднае места, ня гледзячы на крытэры.

З другога боку Семенов-Тянь-Шанский абвясціў запраўднымі месцамі такія пункты, як Грозаў і Валынцы. Ні ў адным з іх няма нават і тысячы людзей, якія-б жылі за кошт нясельскіх заняткаў. Няпрызнаныя Семеновым гарады: Рэчыца, Чэрвень, Рагачэў, Лепель ува многа разоў больш адпавядаюць паняццю места.

Пералічыўшы паселішчы, якія, на яго погляд, зьяўляюцца запраўднымі месцамі, Семенов-Тянь-Шанский пералічае далей адміністрацыйныя пункты, якія офіцыйна лічыліся гарадамі, але паводле сваёй гандлёва-прамысловай бойкасыці не маглі ўвайсці ў яго спіс запраўдных мест. У межах БССР такімі пунктамі даследчык лічыў:

Назва пунктаў	Лік насельнікаў у 1910г. паводле вылічэнняў Семёнава ў тысячах.	Назва пунктаў	Лік насельнікаў у 1910г. паводле вылічэнняў Семёнава ў тысячах
Рагачэў	10,2	Клімавічы	5,7
Рэчыца	9,5	Чэрвень	5,5
Амсьціслаў	9,3	Чавусы	5,3
Лепель	7,7	Сянно	4,8
Горкі	7,5	Сураж	3,2
Быхаў	6,5	Бабынавічы	1,3
Чэрыкаў	5,9		

Нарэшце „будучымі гарадамі“ дасьледчык абвясціў такія паселішчы БССР.

Назва пунктаў	Лік насельн. у 1910 г. па- водле вылі- чэньняў Семенова- Тянь-Шанск. ў тысячах	Назва пунктаў	Лік насельн. у 1910 г. па- водле вылі- чэньняў Семенова- Тянь-Шанск. ў тысячах
Дуброўна	8,3	Хоцімск	3,7
Ветка	8,2	Смалявічы	3,6
Крычаў	7,6	Краснаполье	3,6
Пятрыкоў	6,5	Пухавічы	3,5
Глуск	6,0	Чарэя	3,4
Койданаў	5,7	Асьвея	3,4
Лоеў	5,6	Узда	3,3
Капыль	5,4	Хойнікі	3,2
Прапойск	5,4	Вулла	3,0
Брагінь	5,2	Капаткевічы	2,9
Чашнікі	5,0	Цімкавічы	2,9
Ляды Аршан- скае акр.	5,0	Бобр	2,9
Тураў	5,0	Холмеч	2,7
Жлобін	4,3	Смальяны	2,6
Сьмілавічы	3,9	Чачэрск	2,5
Касьцюковічы	3,9	Сіроціна	2,5

У заключэньне Семенов кажа, што ўсе іншыя мястэчкі маюць чыста вясковы характар (4, ст. 120).

У сучасны момант для вылучэньня паселішч гарадскога тыпу няма патрэбы абавірацца на даныя аб гандлёва-прамысловых зваротах асобных залюдненых пунктаў. Праўда, пакуль што яшчэ няма поўных друкаваных сьпісаў усіх паселішч БССР з азначэньнем разьмеркаваньня насельнікаў гэтых пунктаў па занятках, але ў ЦСУ БССР ужо складзены на аснове даных перапісу 1926 году сьпісы паселішч з паказаньнем ліку гаспадарак сялянскага тыпу. Гэтыя сьпісы дазваляюць вылучыць пункты, у якіх гаспадаркі сялянскага тыпу складаюць меншасьць. Большая частка такіх пунктаў мае нясельскі характар. Выключыўшы сельска-гаспадарчыя арцелі, колектыўныя гаспадаркі, савецкія гаспадаркі і да т. п., атрымаем сьпіс паселішч гарадскога тыпу.

Найважнейшыя паселішчы гарадскога тыпу былі перапісаны ў 1923 г. Матар'ялы перапісу 1923 году ўжо распрацаваны, прычым для кожнага перапісанага паселішча вылучаны асобы, якія жывуць за кошт нясельскіх заняткаў. Часткова гэтыя матар'ялы друкаваліся¹⁴).

У 1923 годзе павінны былі быць перапісанымі ўсе паселішчы гарадскога тыпу ў 500 і болей насельнікаў, але выбар падлеглых перапісу пунктаў аказаўся досыць суб'ектыўным. Так, у Аршанскай акрузе чамусьці ня былі перапісаны такія пасёлкі, як Слаўнае і Барань, у Полаччыне—фабрычны пасёлак Труды, у Мазыршчыне—пасёлкі Капцэвічы, Птыч, а па ўсёй Менскай Беларусі (6 паветаў тагочаснай БССР)—шэраг мястэчак, аб сельскім характары якіх ня было блізка-што ніякіх даных.

Заганай перапісу 1923 году зьяўляецца неаднолькавы падыход да пытаньня аб межах паселішчаў. Адно мястэчкі перапісаны без прадмесьцяў, другія з некаторымі прадмесьцямі, трэція—з усімі прадмесьцямі. Пры гэтым у надрукаваных выніках перапісу не паказана, якія прадмесьці далучаны да кожнага гарадскога паселішча. Гэта пера-

шкаджае параўнанню перапісных матар'ялаў за розныя гады, бо адно і тое самае паселішча перапісвалася то з прадмесцямі, то бяз іх.

Пытаньне аб прадмесцях зьяўляецца наагул вельмі важным пры высвятленьні гарадзкога характару паселішча. Мясцічкі чыста гарадзкога тыпу вельмі часта бываюць абкружаны вёскамі, якія пазрасталіся з гэтымі мясцічкамі ў адзіную бесьперарыўную забудаваную прастору, хаця жывуць зусім асобным гаспадарчым жыцьцём.

Семенов-Тянь-Шанский лічыць, што з географічнага погляду межы паселішчаў трэба шукаць там, дзе канчаецца забудаваная прастора. Выяўляючы запраўдныя месцы б. Эўр. Расіі, ён стараўся паводле топографічнай карты дзесяцівёрсткі далучаць да гэтых месцаў усе прылеглыя прадмесці*).

Між тым можа здарыцца, што ў такім складаным паселішчы ў асяродку жыве некалькі тысяч людзей за кошт нясельскіх заняткаў, але ў прадмесцях яшчэ больш згуртована земляробаў. Калі такое паселішча разглядаць як адно цэлае, дык трэба абвясціць яго сялом. Аднак ролю гандлёва-прамысловага асяродку, які купляе продукты вакольных вёсак і ў замену разьмяркоўвае па гэтых вёсках свае фабрыкаты ці вырабы далёкіх краёў, ролю запраўднага места такое паселішча можа адыгрываць ня горш, чымся ўсякае іншае места, пазбаўленае прадмесцяў вясковага тыпу.

Параўнаем, напрыклад, палескія мясцічкі Лоеў і Камарын Гомельскай акругі. Паводле перапісу 1923 г. першае з іх налічвала 4201, насельн. з якіх 1861 жыло ад нясельскіх заняткаў, а другое—900, у тым ліку 563 у гаспадарках нясельскага тыпу. У Лоеве пераважаюць сельскія заняткі, у Камарыне—нясельскія. Аднак сяляне ў Лоеве жывуць амаль што выключна на ўскраінах мясцічка і залюдненую імі частку Лоеву можна назваць тыповым сялом, а гандляры ды рамеснікі згуртаваліся ў асяродку, каля прыстані ў частцы, якую трэба прызнаць паселішчам гарадзкога тыпу і прытым ня менш важным, як увесь Камарын.

Нам здаецца, што калі побач ляжыць тыповае паселішча гарадзкога тыпу і тыповая вёска і калі кожнае з гэтых паселішчаў жыве сваім асобным гаспадарчым жыцьцём, дык лічыць іх за адзіную сущэльнасьць не пажадана. Паколькі-ж у час перапісаў некаторыя мясцічкі былі усё-ж такі злучаны з суседнімі вёскамі, з гэтым трэба лічыцца і пры вылучэньні запраўдных мест з ліку паселішчаў гарадзкога тыпу, і пры аддзяленьні гэтых апошніх ад вёсак і сёл.

У зьвязку з гэтым пры пагуртаваньні паселішч гарадзкога тыпу ў БССР мы будзем звяртаць увагу ня столькі на агульную колькасць насельнікаў гэтых паселішч, колькі на лік асоб, якія здабываюць сродкі да жыцьця ад нясельскіх заняткаў. Абсалютны лік насельніцтва, зьвязанага з нясельскімі заняткамі, у паселішчы гарадзкога тыпу прыблізна адпавядае эканамічнай вазе гэтага паселішча. Чым ён большы, тым больш ёмістым рынкам зьяўляецца паселішча для сельска-гаспадарчых прадуктаў і тым больш, звычайна, яно можа даць вёсцы ўзамен тавараў.

Калі абсалютны лік нясельскай люднасьці (або гаспадарак нясельскага тыпу) у паселішчы, у якім паводле перапісу пераважаюць сельскія заняткі, зьяўляецца даволі значным і калі гэтая нясельская люднасьць такога паселішча гуртуецца ў пэўнай, выразна акрэсьленай

*) Аднак, як відаць, ня надта ўважна адносіўся да гэтай справы, бо не заўважыў напрыклад, таго, што тагочаснае мясцічка (цяпер горад) Баранавічы зьлілося з мясцічкам Разводава і ўжо ў 1897 г. разам з ім налічвала 5245 насельнікаў, а ў 1909 г. каля 10000¹²⁾, тады як Семенов-Тянь-Шанский вылічыў для 1910 г. лічбу ў 700 насельнікаў (4/ ст. 120).



частцы яго, дык такое паселішча мы будзем разглядаць разам з паселішчамі гарадскога тыпу.]

Выпісаўшы ў парадку іх велічыні абсалютныя лічбы нясельскай лоднасьці для паселішч БССР, перапісаных у 1923 г., мы ўбачым, што гэты рад лічбаў натуральна распадаецца на чатыры часткі адпаведна чатыром групам паселішч гарадскога тыпу.

Менск	103938	Прапойск	1809	Скрыгалаў	652
Віцебск	86015	Янавічы	1807	Лельчыцы	640
Гомель	73895	Нароўля	1789	Заслаўе	633
Магілёў	39121	Старыя Дарогі	1767	Лукамля	633
Бабруйск	31352	Бабё	1743	Гарадзец	615
Ворша	19051	Вулла	1592	Дукора	600
Полацк	18126	Старобін	1563	Сьвержань	596
Барысаў	15271	Чачэрск	1554	Ясень	582
Рэчыца	12944	Чарэя	1542	Камарын	563
Слуцк	12629	Пухавічы	1413	Круглае	553
Рагачэў	10701	Юравічы	1360	Камеь	533
Жлобін	8862	Жыткавічы	1350	Валынцы	529
Мазыр	8040	Лагойск	1349	Шчадрын	526
Амсьціслаў	6223	Сураж	1192	Росіца	515
Шклоў	5939	Стрэшын	1186	Шамава	514
Гарадок	5177	Карма	1162	Васілевічы	482
Быхаў	5028	Крупкі	1150	Дашкаўка	455
Пітрыкоў	4856	Халопенічы	1142	Горы	452
Клімавічы	4839	Азарычы	1139	Астроўна	445
Чэрвень	4693	Цімкавічы	1136	Выдрыца	441
Ветка	4626	Вушач	1129	Леніна (Арш.)	434
Каленкавічы	4624	Зембін	1121	Ліпень	425
Чэрыкаў	4305	Капаткевічы	1104	Стараселье	407
Горкі	4284	Паддабранка	1062	Галоўчын	395
Дабруш	3967	Бялынічы	1062	Маяцічы	395
Дуброўна	3700	Любань	1036	Добрамыслі	385
Парычы	3683	Сьвіслач	992	Круча	375
Глуск	3540	Калышкі	990	Самахвалавічы	357
Сянно	3536	Насовічы	950	Княжычы	346
Асіпавічы	3503	Плешчанічы	889	Новы Быхаў	346
Лепель	3253	Журавічы	885	Бачэйкава	341
Чавусы	3129	Уваравічы	881	Вузьяны	337
Койданаў	2777	Кублічы	867	Юхавічы	332
Ляды	2771	Асьвея	844	Гарадок (Бабр.)	331
Дрыса	2688	Шацк	837	Самасеевічы	325
Брагінь	2511	Астрашыцкі-Гарадок	825	Мілаславічы	302
Тураў	2407	Урэчча	800	Абчуга	275
Смалявічы	2329	Смаляяны	794	Магільна	263
Копысь	2312	Холмеч	788	Леніна (Слуцк.)	253
Хойнікі	2302	Бабынавічы	788	Цацерын	243
Талачын	2295	Грозаў	770	Абольцы	236
Краснаполье	2169	Лапічы	757	Хальч	232
Крычаў	2147	Багушэва	750	Шэрсцін	212
Касьцюковічы	2102	Ельск	747	Гайшын	187
Узда	2055	Дрыбін	746	Шапялевічы	181
Капыль	2054	Коханава	737	Родня	170
Чашнікі	2035	Горваль	736	Антанаўка	169
Сьмілавічы	2021	Расна	723	Студзянец	159
Бярэзынь	1954	Сіроціна	702	Бялянкавічы	142
Бешанковічы	1883	Шуміліна	682	Баева	107
Лоеў	1861	Чырвоная-Слабада (Вызна)	676	Расасна	93
Лёзна	1850	Ціхінічы	676	Канічы	40
Хоцімск	1849			Буйнічы	36
Агародня	1837				

Першую групу можна назваць *групай гарадоў*, бо ў склад яе ўваходзяць пераважна офіцыйна прызнаныя гарады (і 3 мэстэчкі). Яна пачынаецца Менскам (103938 душ, зьвязаных з нясельскімі заняткамі) і канчаецца Чавусамі (3129 чал. нясельск. насельн.).

Інтэрвал ад 3129 да 2777 аддзяляе гэтую групу ад другой, якую можна ваць *групай буйных мястэчак*. Гэтая група пачынаецца Койданавам (2777) і канчаецца Лагойскам (1349). У склад яе ўваходзяць бяз выключэнняў толькі офіцыйна прызнаныя мястэчкі.

Другі інтэрвал ад 1349 да 1192 аддзяляе яе ад трэцяй групы, *групы другарадных мястэчак*, у якой з 57 пунктаў офіцыйна прызнаюцца за мястэчкі толькі 18.

Трэці і апошні з выразна выяўленых інтэрвалаў ад 514 да 482 аддзяляе трэцюю групу ад чацвёртай—*групы дробных пасёлкаў гарадскога тыпу*.

Узяўшы ў межах паказаных інтэрвалаў круглыя лічбы, атрымаем такія 4 катэгорыі паселішч гарадскога тыпу: I—лік нясельскага элементу большы за 3000 душ, II—нясельскай люднасці 1200—3000 чал., III—нясельск. элем. 500—1200 душ. IV—менш за 500 душ нясельскага элементу.

Паселішчы першых дзвёх груп можна лічыць за запраўдныя месцы, адпаведныя офіцыйна прызнаным гарадам Заходняй Эўропы. Амаль што ўсе яны маюць болей за 2000 душ усіх насельнікаў. (Выключэнне Старыя Дарогі з 1855 жыхар. у 1923 г. і Чачэрск з 1760 жых.). Наадварот, сярод другарадных мястэчак і дробных пасёлкаў гарадскога тыпу тэорэтычна можа быць вельмі мала пунктаў з лікам насельнікаў, большым за 2000. Калі паводле перапісаў у некаторых паселішчах дзвёх апошніх груп паказана болей за 2000 душ, дык гэта тлумачыцца далучэннем да іх чужародных ім „прадмесьцяў“ сельскага тыпу.

Ніжэй прыведзены па акругах табліцы перапісаных у 1923 г. паселішч БССР, папоўненыя пунктамі, у якіх паводле перапісу 1926 г. было найболей гаспадарак несялянскага тыпу, а таксама ўсімі паселішчамі, якія раней зваліся мястэчкамі, і найважнейшымі гандлёва-прамысловымі сёламі.

У табліцах паказаны лік насельнікаў ува ўсіх гэтых паселішчах за розныя гады, паводле перапісаў і падлічэнняў з 1858 да 1926 г. Паводле гэтых даных можна скласці ўяўленьне аб разрастанні або занепаданні галоўных паселішч БССР. На жаль, гэтыя даныя не аднастайныя, дзякуючы вышэйадзначанаму неаднолькаваму падыходу да пытання аб межах паселішч і да прадмесьцяў. Мы зусім ня ведаем, у якіх межах разглядаліся месцы і мястэчкі ў 1858⁶⁾, і 1880⁷⁾ і 1885 гадох, і не заўсёды можа палажыцца на пэўнасьць падлічэнняў за гэтыя гады. Даныя 1885 г.¹⁶⁾ паказваюць выключна сялянскі элемент і для многіх мястэчак зусім адсутнічаюць. Больш надзейны матар'ял даў перапіс 1897 году, але, на жаль, пры распрацоўцы матар'ялаў гэтага перапісу былі вылучаны толькі тыя паселішчы, у якіх живе ня менш за 500 жыхароў⁸⁾.

Па былай Вінебскай губ. ёсьць даныя па паселішчах за 1905 г.¹⁰⁾, а па Менскай¹²⁾ і был. Магілёўскай⁹⁾ за 1909 г., але гэтыя даныя збіраліся шляхам офіцыйных зносін ад валасных пісароў, якія часам бралі лічбы з падатковых сьпісаў, не выключаючы „змарлых душ“, або падлічвалі толькі сялян, як падлеглых валасным праўленьням, ці нават проста бралі лічбы, як кажуць, „з паталка“. Такім чынам даныя 1905 і 1909 г.г. мала прыгодны для параўнанняў з перапіснымі матар'яламі.

За 1916 г. ёсьць даныя ў ЦСУ БССР па б. Менскай губ. аб ліку насельнікаў паасобных мястэчак і ў тым ліку ў беззасеўных гаспадарках паводле агульна-расійскага сельска-гаспадарчага перапісу. Аднак паколькі асноўнай мэтай перапісу было вывучэнне сельскай гаспадаркі, пагэтулькі мястэчкі перапісваліся без належнай увагі, а даныя аб беззасеўных гаспадарках выбіраліся неакуратна. У некаторых вы-

59465

падках відавочна паказана толькі тая частка насельнікаў, якая прыпадала на беззасеўныя гаспадаркі і прапушчаны матар'ялы аб сялянах у мястэчках. Афіцыйныя гарады перапісу 1916 г. не падлягалі.

Даныя 1917 г. часткова надрукаваны ў розных выданнях ЦСУ БССР, а таксама Гомельскага ды Віцебскага губэрскіх стат. камітэтаў. Гэтыя даныя таксама грунтуюцца на матар'ялах сельска-гаспадарчага перапісу, але ў 1917 г. перапісваліся і афіцыйныя гарады. Лік насельнікаў многіх мест Беларусі ў 1917 г. дасягаў максымуму, бо ў той час па гарадох і некаторых мястэчках стаяла вельмі многа войска і жыло многа ўцекачоў з Заходняй Беларусі. Даныя за 1917 г., па многіх пунктах б. Віцебскай і Гомельск. губ. паказваюць, як відаць толькі нясельскі элемент, напр., у Крычаве, Маляцічах, Студзянцы, Прапойску, Гайшыне і г. д. або, можа-быць, наадварот—толькі сялян, напр., у Дабрушы.

Даныя пазьнейшых перапісаў маюць менш заган. У 1919 г. перапіс быў праведзены польскай окупацыйнай уладай толькі ў захопленых тады палякамі заходніх частках БССР. Опублікаваны матар'ялы аб паселішчах гарадскога тыпу з лікам насельнікаў большым за 1000¹¹⁾. Перапіс 1920 г. адбываўся, наадварот, толькі ў усходніх частках Беларусі, і яго даныя разам з матар'яламі 1919 г. як-бы дапаўняюць адзін аднаго. У 1919-1920 гадох мястэчкі і месцы Беларусі знаходзіліся ў надзвычайна цяжкіх умовах, гандаль у той час, дзякуючы блізкасьці фронту, спыніўся, лік насельнікаў зьменшыўся. Перапіс 1922 г. адбываўся толькі ў афіцыйных гарадох тагочаснай БССР (Меншчыны). Аб перапісе 1923 г. гутарка была вышэй. У табліцах паказаны папярэднія вынікі гэтага перапісу, хаця цяпер ёсьць і аканчальныя вынікі. Справа ў тым, што паказаная ў табліцах колькасць нясельскага элементу за 1923 г. вылічана з папярэдніх, а незакончальных вынікаў, а таму для параўнаньня гэтай колькасці з агульным лікам насельнікаў выгадней было прывесці папярэднія даныя.

У апошніх графах прыведзены колькасць насельнікаў, а затым колькасць усіх гаспадарак і ў тым ліку гаспадарак несялянскага тыпу паводле даных перапісу 1926 г. Паселішчы пастаўлены прыблізна ў парадку іх эаанамічнага значэньня, паколькі гэтае значэньне адпавядае ліку асоб, якія жывуць ад нясельскіх заняткаў.

Па магчымасьці побач з кожным паселішчам паказаны тыя пункты, якія могуць лічыцца за яго прадмесьці, або далучаліся да яго ў час якога-небудзь перапісу.

Аршанская акруга.

Афіцыйна прызнаныя гарады (гл. табл. I паміж 195 і 196 стар.) Аршанскае акругі: Ворша, Амсьціслаў, Горкі і Дуброўна паводле даных аб ліку нясельскай люднасьці ў 1923 г., павінны лічыцца гарадзкімі паселішчамі першай катэгорыі. Праўда, у Дуброўне нясельская люднасьць складае нават менш за 50% усяго насельніцтва, але сяляне жывуць там на ўскраінах, а ўнутраная частка гэтага паселішча залюднена пераважна рамесьнікамі ды гандлярамі. Гэтую ўнутраную частку мы і павінны лічыць за горад.

Да запраўдных мест, апрача таго, належаць мястэчкі Ляды, Талачын, Копысь, Бабёр, Чарэя і Крупкі. Праўда, у апошнім з іх у 1923 г. яшчэ ня было 1200 душ нясельскага насельніцтва, але з таго часу мястэчка гэтае вырасла ў паўтара разы.

Дробнымі мястэчкамі ў Аршаншчыне зьяўляюцца: Смальяны, Слаўнае, Багушэва (афіцыйна завецца Багушэўскім), фабр. пас. Барань (Чырвоны Кастрычнік), Дрыбін (без прадмесьцяў сельскага тыпу), Коханова, Расна, Круглае, Шамава. Сюды-ж можна далучыць был. мяст.

Табліца I.

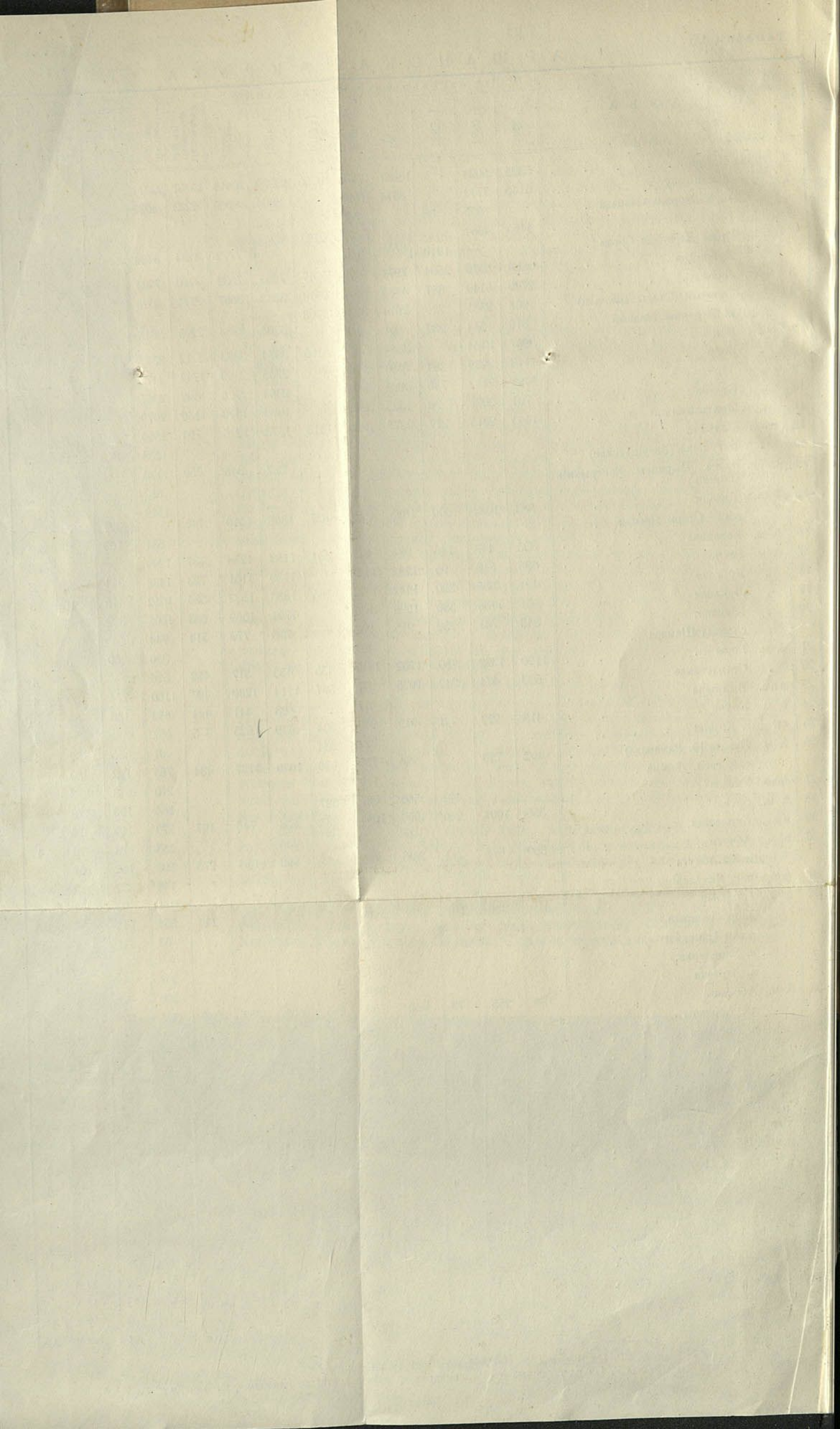
А Р Ш А Н С К А Я А К Р У Г А.

№	НАЗВА	Лік насельнікаў паводле даных							Насельская люднасць 1923**)	Лік насельні- каў паводле перапісу 1926 г.***)	Гаспадарак паводле даных 1926 г. *)		Катэгорыя	
		1858 (6)	1880 (7)	1895 (6)	1897 (8)	1909 (9)	1917 (*)	1920 (*)			1923**)	Усіх		Неся- лянс- кага тыпу
1	горад Ворша	5325	5028		13061	17479	19356	15939	20414	19051	22011			1
2	" Амсьціслаў	6145	7712		8514	10998		8804	8969	6223	8039			1
	м. Казімірава Слабада		695	88		889								
3	" Горкі	4464	4684				2723	4293						
	прдм. Зарэцкая Сотня			1910	6735	1022			7772	4284	8432			1
4	" Дуброўна	6884	5070	2504	7974	9469	5017	7205	7532	3700	7921			1
5	мяст. Ляды	2740	5140	687	4483	5854	2914	3643	3667	2771	3625			2
6	" Талачын (Стары Талачын)	968	2581	229	2614	3000	2208							
	м. Зарэчны Талачын	310	543	232	801	748			3208	3384	2295	3615		2
7	" Копысь	3997	3164		3384		4196	3674	3363	2312	3577			2
8	" Бобр	11 3	2239	484	2483	2340		2705	2509	1743	2477			2
9	" Чарэя	1491	2112	730	3039	2473		2364	2725	1542	2967			2
10	" Крупкі	701	2077	90	1523	1809		1496	1418	1150	2079			2
11	" Смальяны	1445	2315	227	2278	3680	1113	1573	1216	794	1800			3
12	п а с. Слаўнае					454					1258	329	312	3
13	" Багушэва (Багушэўскае)					82		687	848	750	1176			3
14	фабр. пасёл. Чырвоны Кастрычнік (Барань)					466					883			3
15	был. м. Дрыбін	883	1082	600	1828	1959	627	1388	1510	746	1522	427	270	3
	вёска Стары Дрыбін					522					681	163	13	3
16	б. м. Коханава	335	449	146	984	642	851	1183	1253	737	1249			3
17	б. м. Расна	638	818	95	1282	1339		1139	1131	723	1438	311	234	3
18	" Круглае	491	856	520	1442	1602	565	1583	1622	553	1552	415	216	3
19	" Лукамля	861	1158	536	1596	1630		1791	1569	633	1565	332	146	3
20	" Шамава	543	741	252	915	962		756	779	514	744			3
	слабада Шамава					407					350	69	3	
21	б. м. Горы	1199	1322	789	1702	1840	438	455	517	452	526			4
22	" Старасельле	693	474	242	1025	941	597	1214	1230	407	1160	274	130	4
23	п а с. Выдрыца					417		603	441	441	832	183	84	3 (1)
24	б. м. Круча	415	222	3	919	900	534	649	625	3.5	567			4
25	ст. чыг. Крупкі					322	344				401	85	82	4
26	б. м. Леніна (б. Раманава)	492	728		986	756	839	1030	1137	434	765	192	80	
	сав. гасп. Леніна					110					210	3	3	
27	сяло Ухвала			402	568	587	827				864	190	79	
28	б. м. Баева	358	1001	250	906	1094	383	834	746	107	779	159	76	
29	п а с. Серкавіца							484			283	73	70	4
30	б. м. Абчуга	360	678	211	896	788		699	684	275	596	142	67	
	двор Абчуга					48					146	32	2	
31	фабр. пас. Якаўлевічы										211	62	62	4
32	б. м. Цяцерын	416	356	216	602	694		738	717	243	658	148	55	
	двор Цяцерын					31					63	1	1	
	млын Цяцерын					27								
	в. Зацяцэрка					311					397	80	2	
	в. Зарэчча					585					290	58	6	
33	б. м. Абольцы	189	255	79	630	750	365	605	382	236	308	70	48	4
	дв. Абольцы					2					155	33	9	
	в. Абольцы			55		166					242	42	3	
34	п а с. Стайкі					18		190			238	55	54	4
35	с. Славаны			140	751	611					993	204	47	
36	с. (б. м.) Александрыя	295	330	312	616	682					1050	197	37	
37	ст. чыг. Талачын					99					214	52	36	4
38	б. м. Расасна	961	609	533	1060	1054	193	1103	1132	93	1199	232	35	
39	ст. чыг. Цёмны Лес										59	20	20	4
	пільня Цёмны Лес										46	18	18	4
40	ст. чыг. Зубры										30	9	9	4
	пільня Зубры										43	15	15	4
41	ст. чыг. Ходасы										48	19	19	4
42	" Копысь										66	14	14	4
43	" Асінаўка										43	12	11	4
44	с. (б. м.) Друцк		254	133		281		379			421	83	11	
45	п а с. Асінторф										24	9	9	4
46	в. Арахі			111		215					207	38	4	4 (1)

* Лічбы атрыманы ў ЦСУ БССР.

** Лічбы ўзяты ў ЦСУ БССР. Па пунктах б. Магілёўскага павету гл. таксама 14).

*** Лічбы ўзяты ў ЦСУ БССР. Па пунктах, аб ліку гаспадарак у якіх звесткі не паказаны, гл. таксама 15).



Лукамлю, адкінуўшы ад яго арганічна нязвязаныя з ім прадмесьці сельскага тыпу.

У апошнія часы ў гэтую катэгорыю ўвайшоў пасёлак Выдрыца, асяродак працы па будаваньні магутнай Асінаўскай электрастанцыі.

Пасёлкамі гарадскога тыпу (4-ая катэгорыя) з паказаных у табліцы пунктаў трэба прызнаць: Горы, Старасельле (адкінуўшы прадмесьці сельскага тыпу), Кручу, станцыю Крупкі, пас. Серкавіцу, Якаў-левічы, Стайкі, Абольцы (б. мястэчка без двара і вёскі), станцыю Талачын, Цёмны Лес, Зубры, Ходасы, станцыю Копысь, ст. Асінаўку і пасёлак Асінторф. Сюды-ж можа быць далучана гандлёвая частка Круглага і ў хуткім часе павінна ўвайсьці і вёска Арахі, у якой будзеца Асінаўская станцыя і з якой будуць выселены сяляне.

Усе паселішчы гарадскога тыпу, паказаныя ў табліцы, разьмяркоўваюцца па катэгорыях так:

I кат.	4
II "	6
III "	12
IV "	17

Б. мяст. Леніна, с. Ухвала, Баева, Абчуга, Цяцерын, с. Славены, сяло Александрыя, якое мястэчкам амаль што не называлася ўжо з канца мінулага веку, Расасна і Друцк зьяўляюцца, як відаць, паселішчамі вясковага тыпу.

Ворша, дзякуючы свайму надзвычайна выгоднаму палажэньню на скрыжаваньні дзвёх чыгунак міжнароднага значэньня, дзвёх дугарадных чыгуначных ліній ды шасовай магістралі і пры гэтым на суднаходнай рацэ, выяўляе правільнае, даволі роўнамернае ўзрастаньне, пачынаючы ад 1871 г., калі праз яе прайшла першая чыгунка (Смаленск-Берасьце). Толькі ў 1920 г. ў часе агульнага заняпаду ўсіх гарадоў СССР лік насельнікаў Воршы часова зьменшыўся.

Наадварот, Амсьціслаў павольна ўзрастаў толькі да 1909 г. Пасьля таго, як праз усходнюю частку б. Магілёўскай губ., гандлёвым асяродкам якой быў Амсьціслаў, прайшла чыгунка Ворша-Унеча, гэты горад адразу страціў сваю вагу. Аднак з 1920 да 1923 г. лік насельнікаў у ім яшчэ мог павольна павялічвацца ў сувязі з агульным уздымам гарадскога жыцьця і ліквідацыяй разрухі. Пасьля першага раёнаваньня БССР, страціўшы адміністрацыйнае значэньне павятовага гораду і зрабіўшыся толькі раённым цэнтрам, Амсьціслаў адразу зьбяднеў і страціў 930 насельнікаў за 3 гады.

Горкі, як і Амсьціслаў, паступова ўзрасталі да вайны. Даньня аб ліку насельнікаў гэтага гораду за 1917 г. відавочна няпоўныя. За 1920 г. паказана лічба насельнікаў Горак без прадмесьцяў, якія маюць чыста сельскі характар. Гэтая лічба блізка супадае з адпаведнай лічбай за 1923 г., паказанай у графе „вясельская люднасьць 1923“. Можна думаць, што ўзрастаньня з 1920 да 1923 г. Горкі не выяўлялі. Аднак, пасьля далучэньня да БССР у сувязі з ператварэньнем невялікага Горакскага Сельска-Гаспадарчага Інстытуту ў багатую Беларускаю Сельска-Гаспадарчую Акадэмію, Горкі пачалі хутка расьці, як адзін з важнейшых культурных асяродкаў Беларусі.

Дуброўна расла скачкамі да 1909 г. Можна думаць, што і ў 1917 г. яна ня была меншай, а лічбу 5017 можна лічыць за суму насельнікаў у безасеўных гаспадарках б. мястэчка. Бясспрэчна зьменшыўся лік людзей у Дуброўне на 1920 г., калі прамысловасьць заняпала і перастала працаваць Дубровенская ткацкая фабрыка. Пазьней Дуброўна пачынае павольна, але бязупынна, расьці.

Мястэчка Ляды, як відаць, хутка расло ў 60-х і 70-х гадох мінулага веку. Затым пачаўся пэрыод спакойнага жыцця Лядоў. Ня маючы прамысловага значэння, лежачы ўбаку ад чыгунак, мястэчка трымалася толькі як гандлёвы асяродак ураджайнага кутка ўва Ўсходняй Магілёўшчыне. Вайна і разруха адразу падарвалі гандаль Лядоў і былі прычынай раптоўнага зьмяншэння ў іх ліку жыхароў. За 1917 г. відавочна паказана толькі нясельская люднасць Лядоў (беззасеўныя гаспадаркі). Раўнаючы лік яе з лікам нясельскай люднасці за 1923 г., можна думаць, што ў 1917 г. Ляды былі большымі, як у 1923. З 1920 да 1926 г. агульны лік насельнікаў мястэчка блізка што не змяніўся.

Талачын адзначаецца надзвычайна правільным узрастаньнем, калі ня прымаць пад увагу 1917 г., за які паказана толькі люднасць беззасеўных гаспадарак.

Копысь блізка што не мяняецца з 1858 году. Часовае ўзрастаньне і часовы заняпад наглядаўся ў вельмі вузкіх межах.

Таксама мала змяняўся з 1880 г. лік насельнікаў мястэчак Бабра і Чарэі.

Апошняе выяўляла прыметны фост да 1897 г., але, калі верыць адміністрацыйным даным 1909 г., у пачатку XX веку перажыла пэрыод заняпаду, м-б., у сувязі з вялікай адлегласцю ад чыгунак. З 1920 г., пасля ліквідацыі разрухі, пачынаецца павольнае ўзрастаньне. Зрабіўшыся раённым асяродкам, Чарэя расьце і дагэтуль, ня гледзячы на нявыгоды палажэння.

Крупкі да раёнаваньня БССР у 1924 г. былі дробным мястэчкам і, толькі зрабіўшыся раённым асяродкам, ператварыліся ў бойкі гандлёва-прамысловы пункт. Даня за 1880 год, можа быць, перавялічаны.

Смальяны калісь былі бойкім мястэчкам, ня гледзячы на значную адлегласць ад чыгункі, але ўжо ў канцы мінулага веку іх рост спыніўся і, можна думаць, што даня 1909 г. адносна гэтага пункту перавялічаны. За 1917 г. паказаны толькі беззасеўныя гаспадаркі мястэчка. У 1923 г. частка местачковага насельніцтва, відавочна, недалічана.

Шпарка растуць і разьвінаюцца пасёлкі пры станцыях Багушэўская і Слаўнае. Цяпер гэта бойкія, хаця яшчэ дробныя мястэчкі. Багушэва расьце, як дачнае места Віцебску і як асяродак ляснага раёну паўночнай Аршаншчыны. Да Багушэва часткова перайшло гандлёвае значэнне Бабынавіч і Сянна. Слаўнае—галоўны пункт урадлівай паўднёва-заходняй Аршаншчыны, якая праз яго вывозіць на рынак лішкі сваіх сельска-гаспадарчых прадуктаў.

Фабр. пасёлак Барань або Чырвоны Кастрычнік далучаны намі да мястэчак не на аснове лічбаў, бо аб % сельскіх заняткаў у ім даных пакуль што няма. Аднак не падглягае спрэчкам рашучая перавага ў ім нясельскіх промыслаў. У 1926 г. Барань вылучана статыстычнымі органамі як пункт нясельскага тыпу. Рост Барані, як відаць, вельмі хуткі.

Был. мястэчка Дрыбін адзначаецца вельмі характэрнымі для большасці гарадзкіх паселішчаў БССР зьменамі ў ліку насельнікаў—правільны рост да вайны, часовы заняпад у час разрухі і павольнае ўзрастаньне ў апошнія 6 гадоў. Даня 1917 г. паказалі толькі нясельскую люднасць.

Для Коханава даня 1909 г. і 1917 г. трэба лічыць няпоўнымі. Некаторае зьмяншэнне (на 4) ліку насельнікаў за апошнія 3 гады ляжыць у межах пахібак перапісу.

Расна правільна вырастае да вайны, занепадае пасля разрухі і зноў адраджаецца, зрабіўшыся раённым асяродкам.

У Круглым заўважаецца правільны рост да вайны. Маленькая замінка ў росьце адбываецца ў часе разрухі і ў самы апошні час. Даняя 1917 г. (нясельская люднасьць) сьведчаць, што ў той час Круглае было ў апогее свайго росту, бо нават у 1923 (найвялікшая агульная лічба насельнікаў) за кошт нясельскіх заняткаў там было трохі менш людзей.

Рост Лукамлі спыніўся пасля 1920 г. Тут мы бачым зьяву, адваротную агульнаму заняпаду гарадскіх паселішч у эпоху разрухі. Аднак трэба помніць, што ў Лукамлі большасьць насельнікаў займаецца сельскай гаспадаркай. Вялікі лік насельнікаў у 1920 г., можа быць, залежыць ад звароту ў сельскую частку Лукамлі тых яе насельнікаў, якія ў нормальных умовах працавалі ў гарадох. Не зрабіўшыся раённым асяродкам, Лукамля ў апошнія часы паступова занепадае.

Шамава расьце да 1909 г., затым занепадае ў эпоху разрухі, часова адраджаецца ў час НЭП'у і зноў занепадае пасля зьнішчэньня ў 1924 г. Шамаўскай воласьці.

Выдрыца пасля зачыненьня фабрыкі хэмічнай апрацоўкі дрэва страціла сваё значэньне і ператварылася ў дробны пасёлак спачатку гарадзкога, а потым напалову сельскага тыпу. Аднак ужо пасля перапісу 1926 г. тут зноў пачаў гуртавацца працоўны люд, як у асяродку прац над будаваньнем электрастанцыі ў Арахах, і цяпер Выдрыца, можа быць, хутка ператворыцца ў запраўднае места другой, а з часам можа і першай катэгорыі.

Горы былі значным мястэчкам да вайны і, заняпаўшы ў пачатку рэвалюцыі, пачынаюць узрастаць вельмі марудна, не пагражаючы перагнаць сваіх конкурэнтаў.

Вельмі няправільны рост наглядаецца ў былым мястэчку Старасельлі. Нясельская люднасьць яго, калі разважаць паводле даных 1917 і 1923 г., значна зьменшылася. Пасля рэвалюцыі бязупынна зьмяншаецца лік насельнікаў был. мястэчка Кручы. Гэта—адзін з прыкладаў уплыву зьнішчэньня „чарты аселасьці“ на беларускія дробныя мястэчкі. Да рэвалюцыі Круча была пералюднена яўрэямі, якія ня мелі магчымасьці пераехаць у другую краіну ці перайсьці на сельскую працу.

У большай ці меншай меры гэта можна сказаць адносна ўсіх іншых былых мястэчак. Раўнаючы даныя за 1897 і 1926 г., мы бачым заняпад Леніна, Баева, Абчугі, Абольцаў. У меншай меры гэта адчуваецца ў сялянскім Цяцерыне, дзе лік насельнікаў з 1897 г. трохі павялічыўся, і зусім не адчуваецца ў такіх сёлах, як Расасна, або (і асабліва) ў Александрыі.

Аб зьменах люднасьці ў драбнейшых пасёлках Аршаншчыны меркаваць цяжка з прычыны адсутнасьці даных за 1897 г. Серкавіца заняпала ў сувязі з зачыненьнем у ёй гуты.

Пасёлкі пры станцыях чыгунак, кажучы наагул, растуць (гл. Стайкі, станцыя Крупкі, ст. Талачын). У Асінаўцы зьмяншэньне люднасьці тлумачыцца заняпадам торфараспрацовак, якія пачалі зноў энэргічна працаваць толькі пасля 1926 г. У сувязі з гэтым у табліцу ўстаўлены і пасёлкі Асінторф, які (1928 годзе) меў выгляд ужо значнага пасёлку гарадзкога тыпу, а ў хуткім часе можа ператварыцца нават у дробнае мястэчка. В. Арахі пакуль што (1928) яшчэ мае пераважна сельскую люднасьць.

Бабруйская акруга.

У межах Бабруйскай акругі (гл. табл. II паміж 199 і 200 ст.) да першай катэгорыі паселішч гарадзкога тыпу належаць: Бабруйск, Слуцак, Рагачэў, Жлобін, Асіпавічы, Глуск і Парычы. З іх тры апошнія лічацца офіцыйна за мястэчкі, хаця, паводле даных 1923 г., нясельскі элемент у іх люднасьці быў большым, чымся ў адміністрацыйна прызнаных за гарады Леплі і Чавусах (гл.

табл. V і VIII). Аднак ад офіцыйных гарадоў сваёй акругі яны далёка адстаюць.

Да запраўдных мест у Бабруйшчыне можна далучыць яшчэ два пункты: Старыя-Дарогі і Старобін. Калі прыняць пад увагу значны рост Стрэшына, дык можна думаць, што ў 1926 г. і ў ім жыло больш за 1200 людзей ад нясельскіх заняткаў. Большасць насельнікаў гэтага мястэчка займаецца сельскай гаспадаркай, але сялянскі элемент жыве асобна, і Стрэшын можна разглядаць за два паселішчы, з якіх адно зьяўляецца сямом, а другое паселішчам гарадскога тыпу другой катэгорыі.

Паселішчамі гарадскога тыпу трэцяй катэгорыі зьяўляюцца: Любань (без сялянскай часткі), Сьвіслач, Урэчча, Лапічы, Чырвоная Слабада або Вызна (гандлёвая частка), Ціхінічы, Гарадзец, Сьвержань, Ясень, Глуша, Градзянка, Ялізаў, (Чырвоны Кастрычнік), Шацілкі, Пагост, Клічаў, Дараганавы і Ліпень або Холуй (разам з станцыяй Завішын). У апошнім лік нясельскай люднасці павінен быў дасягнуць 500 у 1926 (425+48+прырост).

Вялізная колёнія яўрэяў-земляробаў—Шчадрын за апошнія 20 год страціла больш за палову сваіх даўнейшых насельнікаў, якія павыяжджалі ў Амэрыку і ў гарады СССР. Паводле даных 1926 г. большасць гаспадароў там страціла сувязь з зямлёй, хаця гэтага нельга было чакаць на аснове даных 1923 г.

Такім чынам, гэты пункт таксама можна далучаць да дробных мястэчак.

Да пасёлкаў гарадскога тыпу (чацьвертая катэгорыя) можна з паказаных у табліцы пунктаў далучыць: б. мяст. Любонічы (без сяла), в. Сялібу, б. м. Гарадок (без сяла), Побалаў, пасёлак пры ст. Верайцы, фабр. пас. Старэва, пасёлкі пры станцыях Салтанаўка, Разьезд № 19, Хальч, Красны Бераг і Фалічы, б. м. Казімірава, Гарбачэвічы, Горкі.

Наадварот, б. м. Семежава, с. Бацэвічы, б. м. Леніна, в. Лучнікі, с. Гарадзец (б. Любоніцк. воласьці), в. Дзякавічы, пас. Вярхуцін (дзе ўжо не працуе пільня), с. Гадзілавічы, колёнія яўрэяў-земляробаў Коўцічы 2-я, с. Турск зьяўляюцца, як відаць, паселішчамі вясковага тыпу, хаця гандлёвае значэньне некаторых з іх досыць вялікае.

Такім чынам, паселішчы гарадскога тыпу ў Бабруйшчыне падзяляюцца на катэгорыі так:

I кат.	7
II "	3
III "	18
IV "	14

Г. Бабруйск у 1858 г., як крэпасць і важны гандлёвы пункт на шасовых дарогах і на Бярозе, быў большым за Віцебск і блізка што раўнаўся Менску. Правядзеньне чыгункі праз Менск (1871 г.) зьменшыла значэньне шасовых дарог, і зьменшыла адносную вагу Бабруйска. Не адраділася значэньне гораду і пасля правядзеньня чыгункі праз яго (1873 г.).

Лік насельнікаў гораду аднак узрастаў аж да 1917 г., калі Бабруйск быў перапоўнены ўцекачамі з Заходняй Беларусі і войскам. Заняпад гораду прыпадае, мабыць, не на 1919 г., а на 1920 г. У 1919 г. лік насельнікаў паказаны вельмі нізкі, бо ня былі перапісаны ні прадмесці за ракой (Зялёнка і інш.), ні войскі. З 1922 г. пачынаецца правільны рост гораду. Асабліва вырас горад пасля новага раёнаваньня, зрабіўшыся адміністрацыйным асяродкам вялікай акругі. І хаця цяпер Бабруйск не зьяўляецца вузлом чыгунак (чыгунка па Ратміравічы мае

вузка мясцовае значэнне), але лежачы паміж Асіпавічамі і Жлобінам на простаі дарозе паміж імі, Бабруйск як-бы карыстаецца гэтымі вузламі і непасрэднай сувяззю з Ленінградам, Кіевам, Слуцкам.

Слуцка да вайны ўзрастаў даволі марудна і нават у 1917 г. ня быў вельмі перапоўнены. Затым ён пачаў занепадаць і толькі з 1923 выявіў прыметны рост. Зьнішчэнне Слуцкай акругі, як можна прадбачыць, прывядзе зноў да змяншэння ліку насельнікаў у горадзе. У Рагачэве лік насельнікаў за 1909 г. відавочна перавялічаны. Заняпад прыпадае на час разрухі. Страціўшы значэнне павятовага гораду, у апошнія гады Рагачэў трохі зменшыўся.

Жлобін (разам з Карпілаўкай, якая цяпер ужо ўвайшла ў склад нова-ўтворанага гораду), як вузел чыгунак пры Дняпры, адзначаецца бясперарыўным ростам. Данія 1917 г. яўна няпоўныя; калі яны паказваюць толькі нясельскую люднасць, дык гэта азначае, што праз шэсць гадоў, як і трэба было-б чакаць, нясельскі элемент Жлобіну значна павялічыўся.

Асіпавічы—адно з нямногіх вялікіх мястэчак, якія ўтварыліся толькі ў канцы мінулага веку пасля правядзення Лібава-Роменскай чыгункі (1873 г.). Асабліва вялікае значэнне для Асіпавіч мела пракладка чыгункі спачатку да Старых Дарог (1896 г.), затым да Вярхуціна (1906) і да Урэчча (1907) і нарэшце да Слуцку (у час вайны). Апогею росту Асіпавічы дасягалі ў 1917 г., затым да 1923 г. паступова трацілі частку сваіх насельнікаў: пасля 1919 г., напр., адтуль выехала многа палякаў. З 1923 г. мястэчка пачало зноў хутка расці і цяпер блізка што зраўнялася з нормай 1917 г.

Глук належыць да мястэчак, якія ў працягу апошняга стагоддзя знаходзяцца ў стацыянарным стане. На рубяжы XIX і XX в. Глук дасягаў найвялікшай велічыні, а лічба 1909 г., мабыць, перавялічана. Амаль што тое самае можна сказаць і адносна Парыч, якія прыметна раслі толькі ў мінулым веку. Лежачы далёка ад чыгунак, Глук і Парычы застаюцца толькі гандлёвымі асяродкамі глухіх раёнаў, і роля іх не змяняецца, паколькі для абслугоўвання гэтых раёнаў патрэбны сталы лік гандлёва-прамысловай люднасці.

Старыя Дарогі таксама, як і Асіпавічы, належаць да маладых паселішчаў, абавязаных сваім існаваннем Слуцкай чыгункі. Лежачы на скрыжаванні гэтай дарогі з Маскоўска-Варшаўскай шосай, Старыя Дарогі з'яўляюцца галоўным вузлом палепшаных дарог заходняй Бабруйшчыны. Асабліва хутка ўзрастала гэтае паселішча адразу пасля 1896 году і да 1906 г., калі чыгунка ад Асіпавіч ішла толькі да Старых Дарог, і яны былі найбліжэйшай станцыяй для Слуцкіны.

Лік насельнікаў у Старобіне блізка-што не мяняецца. Данія аб беззасеўных гаспадарках у 1916 г. і аб нясельскай люднасці 1923 г. сьведчаць, што значэнне Старобіна, як гарадскога паселішча, таксама блізка што не мяняецца. Стрэшын, пачынаючы з 1880 г. патроху расце. За 1917 г. паказана толькі нясельская люднасць (беззасеўныя гаспадаркі). Можна думаць, што ў час разрухі адбылося значнае змяншэнне люднасці ў мястэчку, затым гэтае змяншэнне замянілася павольным узрастаннем пад уплывам раёнавання 1924 г., калі Стрэшын часова зрабіўся раённым асяродкам.

Зьнішчэнне Стрэшынскага раёну павінна ў бліжэйшыя гады выклікаць заняпад мястэчка.

У Любані за 1897 і 1917 г., відавочна, паказана люднасць толькі самага мястэчка без прадмесцяў, залюдненых сялянамі. Заняпад Любані адбыўся ў час польскай окупацыі, калі мястэчка было зруйнавана бандытамі. Зрабіўшыся раённым асяродкам, Любань пачынае хутка расці.

Сьвіслач у XX веку знаходзілася ў стацыянарным стане. Лік нясельскага элементу ў гэтым пункце таксама блізка што не зьмяняўся за апошнія 10 гадоў.

Даняя аб Урэччы не аднародныя. У 1909 г. паказана толькі сялянская люднасьць самага мястэчка, а ў 1885 сялянская люднасьць мястэчка і сяла. Самае мястэчка, як відаць, павольна ўзрастала да 1917 г., а затым зьбяднела, часткова пад уплывам разрухі, часткова ў сувязі з тым, што чыгунка, якая даходзіла раней толькі да Урэчча, была працягнута да Слуцку, і станцыя Урэчча перастала быць бліжэйшай для ўрадлівых раёнаў Слуцчыны. У 1926 г. ў Урэччы падлічаны разам жыхары был. мястэчка і сяла.

Заняпад Шчадрына відавочны. Гэтая колёнія, закінутая ў глухую мясцовасьць далёка ад рэк і чыгунак, магла быць вялікім паселішчам толькі да таго часу, пакуль яе насельнікам абсалютна ня было куды падзецца. Зьнішчэньне „чарты аселясьці“ дазволіла выехаць тым з мясцовых нібы земляробаў, у якіх ня было ні зямлі, ні якіх іншых сталых крыніц да існаваньня.

Глуша, Градзянка і Ялізаў—гэта фабрычныя пасёлкі новага часу з забясьпечаным збытам прадметаў мясцовага вырабу. Усе яны адзначаюцца хуткім ростам.

Лапічы растуць вельмі слаба. Чыгунка прайшла ў трох кілёмэтрах ад был. мястэчка і пакуль што не павялічыла яго значэньня, але, можа быць, адратавала ад поўнага заняпаду.

Клічаў, у якім жыве многа сялян, відаць, разрастаўся, як паселішча сельскага тыпу, і заставаўся ў стацыянарным стане, як гандлёвы асяродак аднаго з найглушэйшых куткоў Беларусі. Зрабіўшыся раённым асяродкам, Клічаў можа набыць значэньне важнага гандлёвага пункту, асабліва калі яго не абмінуць новыя чыгункі. Даняя 1909 г. аб ім бязумоўна перавялічаны.

Чырвоная Слабада разрасталася па агульнаму правілу да 1917 г., заняпала ў час разрухі і грамадзкіх войнаў і пачала адраджацца пасля 1923 г.

Ціхінічы пачалі зьмяншацца аж з 1897 г. Не зрабіўшыся раённым асяродкам, яны абяцаюць ператварыцца ў чыста сельскае паселішча.

Гарадзец-Рагачэўскі дасягнуў апогею ўзрастаньня ў 1909 г. Лічба 1917 г. паказвае толькі нясельскую люднасьць. Заняпад пачаўся ў 1920 г. і зьмяняўся ўзрастаньнем пасля далучэньня да БССР і ператварэньня Гарадзецкай воласьці ў раён.

Даняя аб Сьвержані за 1909 г. ня могуць лічыцца надзейнымі. Заняпад гэтага паселішча ў 1920 г. замяніўся ростам да 1923 г. Пасля новага адміністрацыйнага падзелу Беларусі Сьвержань патроху траціць сваё значэньне.

Ясень хутка расьце, як малады прамысловы пасёлак каля станцыі чыгункі, дасягае максымальнай велічыні ў 1917 г., занепадае ў час прамысловай разрухі ды окупацый і адраджаецца ў апошнія гады.

Узрастаньне Шацілак і ператварэньне іх у паселішча гарадзкога тыпу адбылося ў апошнія гады, пасля правядзеньня праз гэты пункт чыгункі з Жлобіну ў Каленкавічы, якая тут перасякае р. Бярозу.

Б. м. Пагост не выяўляе ўзрастаньня ў параўнаньні з 1897 г.

Дараганова расьце, як гандлёвы пункт, утвораны ў месцы перасячэньня ракі Птычы Слуцкай чыгункай.

Ліпень (Холуй) расьце павольна, але бязупынна аж да 1917 г. Блізкасьць станцыі Завішын павялічыла значэньне гэтага паселішча пасля пракладкі чыгункі з Верайцоў (1911 г.).

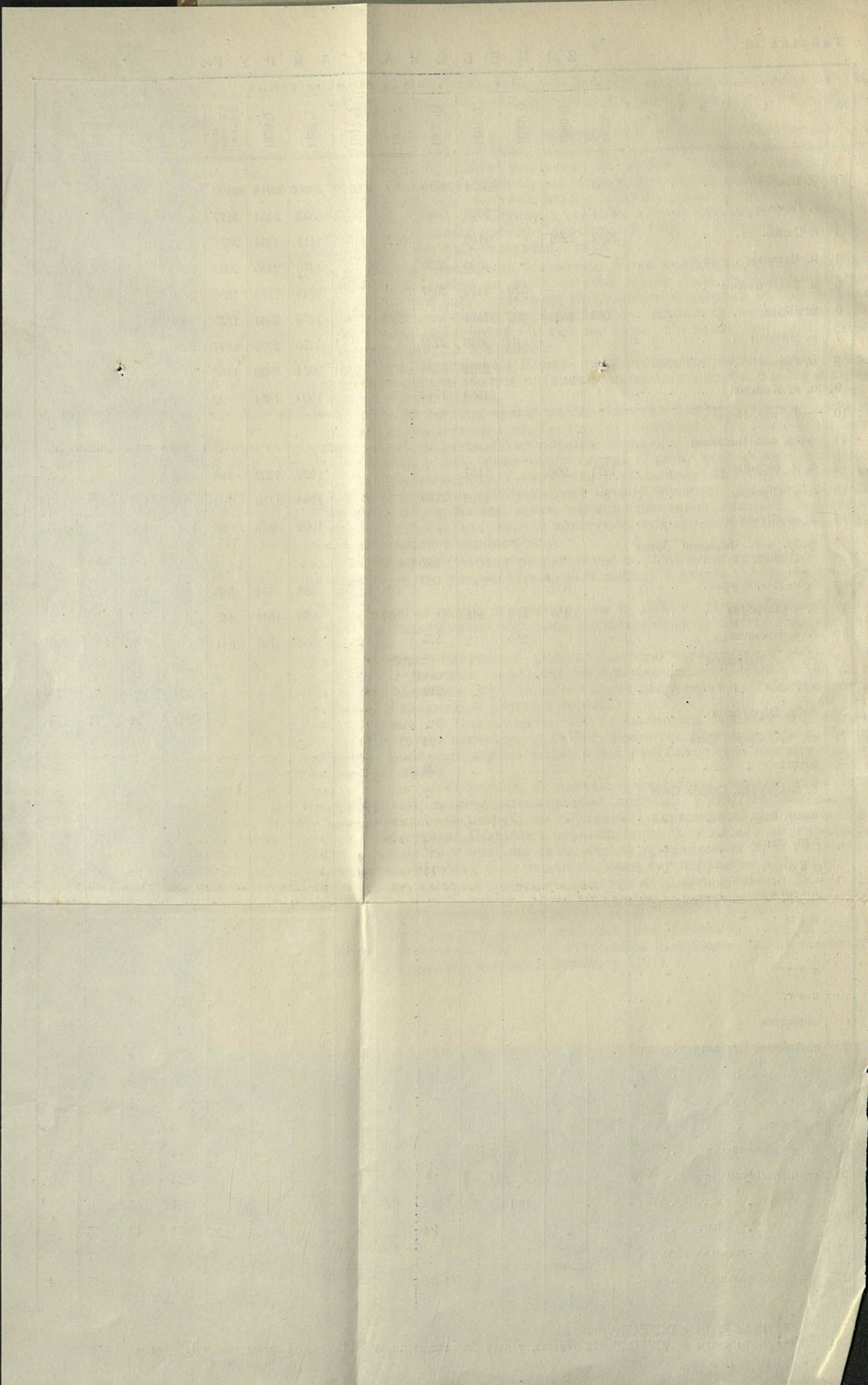
Таблица III.

ВІЦЕБСКАЯ А К Р У Г А

№	НАЗВА	Лік населенікаў паводле дных										Гасп дарак у 1926*)		Катэгорыя	
		1858 ^{б)}	1880 ^{г)}	1885 ^{д)}	1897 ^{ж)}	1905 ^{з)}	1909 ^{и)}	1917 ^{к)}	1920 ^{л)}	1923 ^{м)}	Насельск. людц. у 1923 ^{н)}	1926 ^{о)}	Усё		Несялян-кага тыпу
1	г. Віцебск	22933			65871	78610		100172	80003	90918	89192	98808			1
2	г. Гарадок	3641			5023	6480		5978	6553	6454	5177	5509			1
3	г. Сянно	2282	2996		4100		5223	4540	4411	4254	3536	3493			1
4	м. Чашнікі				4590	5530			2370	2430	2035	3233			2
5	м. Бешанковічы			570	4423	3987			3244	2163	1883	2690			2
6	м. Лёзна	689	1536	432	2474		2585		2479	2544	1850	2601			2
7	м. Янавічы			84	2359	2233			2456	2203	1807	2155			2
8	м. Сураж	1905			2731	4284		2301	2672	2335	1192	2106			3
9	б. м. Калышкі				1568	1782			1594	1384	990	1373			3
10	фабр. пас. Ноўкі											920			3
11	фабр. пас. Высачаны											880			3
12	б. м. Бабынавічы	1271	950		1157				1222	1222	788	1035			3
13	б. м. Сіроціна				1998	2150			1208	1150	702	1076	251	149	3
14	б. м. Шуміліна								1009	846	680	1042			3
15	фабр. пас. Чырвоная Зорка (Скіна)					732						455	158	158	4
16	б. м. Добрамьслі		332				646		588	534	385	460	154	127	4
17	б. м. Астроўна		459	170	848		850		954	1041	445	845	207	98	4
18	б. м. Бачэйкава			250	722	535			654	704	341	600	145	81	4
19	ст. чыг. Езярышча											46	12	12	} 4
	в. Рудня					219						371	102	51	
20	фабр. Вароўскага											243	71	71	4
21	ст. чыг. Старое Сяло					22						21	5	5	} 4
	пагост " "					20						40	15	8	
	б. вал. праўл. Старое Сяло					7									
	пашт. адз. " "					7									
	нар. школа " "					3									
	двор " "					15						16	10	10	
	карчма " "					7									
	млын " "					1									
	пас. " "											91	23	12	
	хут. " "											58	18	11	
	пас. " "											73	18	8	
	вадакачка " "											5	1	1	
22	в. Аронава Слабада					134						186	53	35	4
23	ст. Бычыха											56	15	15	} 4
	" хут.											60	19	9	
24	в. Мяжа											190	39	16	} 4
25	Выдрэйская пільня											84	21	21	
26	ст. чыг. Лоўжа					12						24	4	4	
	" в.			180								291	63	6	
	" паг.											61	13	5	
	пашт.-тэл. адз.											7	1	1	
27	ст. чыг. Завольша					34						59	16	15	4

*) Лічбы ўзяты ў ЦСУБССР.

**) Лічбы ўзяты ў ЦСУБССР. Па пунктах, у якіх лік гаспадарак за 1916 г. не паказаны, глядзі таксама 15).



Б. мястэчка Любонічы не расьце і ўвесь час застаецца маленькім гандлёвым пунктам, які абслугоўвае сялянства б. Любоніцкай воласьці.

Прыблізна такое-ж значэньне мае і Гарадок. У 1897 і ў 1916 г. паказаны лік насельнікаў б. мяст. Гарадок разам з адназоўным сялом.

Б. м. Семежава блізка што не расьце з канца мінулага веку, а б. м. Леніна нават прыметна зьменшылася за гэты час. Фабр. пас. Старава заняпаў у сувязі з перапынкам у працы старэўскай шкляной гуты. Тое самае здарылася з пасёлкам Вярхуцін. Побалаў, Коўцічы 2-ія, Казіміраў паступова занепадаюць у сувязі з зьнішчэньнем „чарты аселасьці“.

Віцебская акруга.

У Віцебск. акрузе (гл. табл. III) дакатэгорыі гарадоў належаць паводле даных 1923 г. Віцебск, Гарадок і Сянно. Аднак, прыняўшы пад увагу зьмяняшэньне люднасьці ў Сяньне за апошнія гады, можна думаць, што цяпер гэты горад ужо ня мае нават і 3000 душ нясельскага элемэнту.

Запраўднымі месцамі, апрача трох офіцыйных гарадоў, зьяўляюцца мястэчкі Чашнікі, Бешанковічы, Лёзна і Янавічы. Былы горад, цяпер мястэчка—Сураж ня можа ўключацца ў лік запраўдных мест. Ужо ў 1923 г. ён не налічваў 1200 душ, якія здабывалі-б сродкі да жыцьця ад нясельскіх заняткаў. З таго часу Сураж страціў яшчэ больш за 200 насельнікаў і цяпер наўрад ці мае большае значэньне, чымся Калышкі. Да катэгорыі дробных мястэчак мы далучаем у Віцебшчыне, такім чынам, Сураж, Калышкі, Ноўкі, Высачаны, Бабынавічы, Сіроціна і Шуміліна.

Сярод іншых паселішч, паказаных у табліцы, пасёлкамі гарадскога тыпу зьяўляюцца: фабр. пас. Чырвоная Зорка (Скіна), Добрамысьлі, пасёлак Езярышча з вёскай Рудня, фабр. пас. Пудаць (фабрыка Вароўскага), пасёлак Старое Сяло, Аронава Слабада, Бычыха, Выдрэа, Заольша і станцыя Лоўжа (без прадмесьцяў). З нацяжкай сюды-ж можна далучыць гандлёвыя часткі былых мястэчак Астроўна і Бачэйкава. Вёскі Мяжа і Лоўжа зьяўляюцца паселішчамі вясковага тыпу. Такім чынам, паселішчы Віцебскай акругі, паказаныя ў табліцы, па катэгорыях разьмяркоўваюцца так:

I кат.	3
II "	4
III "	7
IV "	11 (з Астроўнам і Бачэйкавым)

Злучаны чыгункай з Дзьвінскам і Рыгай яшчэ ў 1866 г. і зроблены чыгуначным вузлом ў самым пачатку XX веку, Віцебск правільна разрастаўся за апошнія дзесяцігодзьдзі і зрабіўся галоўным прамысловым горадам на тэрыторыі БССР. Як і ўсе вялікія гарады СССР, Віцебск заняпаў у 1920 г. і зноў пачаў расьці пасля ўвядзеньня НЭП'у.

Гарадок пачаў занепадаць яшчэ раней, мабыць у пачатку вайны ў сувязі з заняпадам гандлю лёнам. Цяжкім ударам для яго было скасаваньне Гарадоцкага павету ў 1924 г.

Сянно да вайны адзначалася спакойным узрастаньнем і з 1917 г. пачало бязупынна зьмяншацца ў зьвязку з эміграцыяй яўрэйскага насельніцтва пасля зьнішчэньня „чарты аселасьці“. Скасаваньне Сянскога павету прывяло горад да поўнага заняпаду.

Чашнікі заняпалі ў час разрухі і цяпер патроху адраджаюцца; Бешанковічы пачалі зьмяншацца ў самым пачатку бягучага стагодзьдзя і толькі пасля далучэньня да БССР пачалі павольна ўзрастаць.

Лёзна энэргічна расьце з 1868 г., пасля правядзеньня Рыга-Арлоўскай чыгункі. Заняпад у 1920 г. замяніўся новым узрастаньнем у апошнія гады. Янавічы заставаліся блізка што ў адной меры на працягу апошніх 30 гадоў.

Сураж узрастаў да 1905 г. і затым заняпаў у пачатку вайны. Магчыма, аднак, што лік насельнікаў гэтага мястэчка за 1905 год перавялічаны. Пачынаючы з 1920 году, Сураж паступова зьмяншаецца. Заняпад Калышак пачаўся яшчэ раней, як відаць у сувязі з скасаваньнем „чарты аселасьці“. Аб росьце пасёлкаў Ноўкі і Высачаны даных няма.

Бабынавічы трохі заняпалі пасья новага адміністрацыйнага раёнаваньня БССР. У сярэдзіне мінулага веку яны былі адносна важнейшым гандлёвым асяродкам. Ужо правядзеньне з Віцебску на Воршу шосы, якая абмінула гэты былы горад, выклікала яго заняпад.

Сіроціна занепадае ад часу зьнішчэньня „чарты аселасьці“. У апошнія гады гэтаму заняпаду дапамагае ўзрастаньне яго конкурэнта і суседа—Шуміліна. Апошні пункт часова занепадаў перад 1923 г. і пачаў адраджацца, зрабіўшыся асяродкам Сіроцінскага раёну.

Фабр. пас. Чырвоная Зорка каля Чашнік абязьлюдзеў у час агульнага заняпаду прамысловасьці.

Добрамысьлі, ня глядзячы па наплыў дачнікаў з Віцебску на летнія месяцы кожнага году, трацяць сваё гандлёвае значэньне ў зьвязку з эміграцыяй яўрэйскай беднаты ў Віцебск і ў РСФСР.

Астроўна ўзрасла да 1923 г., можа быць, дзякуючы натуральнаму прыросту сляянскага элементу. Пасья новага адміністрацыйнага падзелу БССР пачаўся заняпад б. мястэчка.

Б. м. Бачэйкава дало пасья рэвалюцыі назву б. Лепельскаму павету, які стаў называцца Бачэйкаўскім, хоця Бачэйкава не зрабілася яго асяродкам з прычыны недахвату памяшканьняў для павятовых устаноў. Лік насельнікаў гэтага пункту пачаў зьмяншацца яшчэ ў самым пачатку XX в. У 20-х гадох б. мястэчка трохі паднялося, але ненадоўга.

Гомельская акруга.

У Гомельшчыне (гл. табл. IV) першая катэгорыя паселішчаў гарадскога тыпу прадстаўлена чатырма офіцыйна прызнанымі гарадамі. За апошнія гады наблізіўся да гэтай катэгорыі і Брагінь, але, паводле даных 1923 г., мы павінны яго разам з Хойнікамі, Лоевым, Гародняй і Чачэрскам лічыць за буйное мястэчка. Лоеў і Чачэрска складаюцца выразна з дзвёх частак кожны: з гандлёвага асяродку, які мае характар тыповага запраўднага места, і прадмесьцяў сельскага тыпу. У Чачэрску гэтыя прадмесьці да апошняга ўсесаюзнага перапісу ня ўключаліся ў мяжу мястэчка, і даныя 1923 г., такім чынам, паказалі там рашучую перавагу нясельскіх заняткаў. У 1926 г. у склад Чачэрска ўключаны прадмесьці—слабоды чыста сельскага тыпу, дзякуючы якім лік насельнікаў мястэчка нібыта нечакана павялічыўся больш як у два разы.

Мястэчка Паддабранку, можа быць, трэба лічыць не за асобнае паселішча, а за частку места Дабранкі, што ляжыць у межах УССР, але ў 1926 г., як відаць, яно і само мела характар запраўднага места.

Васілевічы складаюцца з дзвёх самастойных адзінак—пасёлку пры станцыі чыгункі, які можа лічыцца за дробнае мястэчка (лічба 1923 г. ў 482 душы нясельскай люднасьці відавочна значна вырасла за апошнія гады), і сяла Васілевічы з перавагай у апошнім сельскіх заняткаў. Таксама ў б. мястэчках Уваравічы, Горваль, Холмеч і Насовічы лёгка выдзеліць сельскія часткі, прызнаўшы дробнымі мястэчкамі гандлёвыя раёны. Дробнымі мястэчкамі зьяўляюцца таксама Буда-Кашалёўская і Камарын. Пасёлкамі гарадскога тыпу можна лічыць фабр. пас. Адраджэньне (Наспа), Нахаў, ст. Аўраамаўскую, Краснаборскую пільню і разьезд Бабічы. Рэшта паселішч, паказаных у табліцы, пачынаючы ад Гародні Кузьмініцкай, Буды Жгунскай, Сьвіцілавіч,

№	НАЗВА	Лік населення у наводле даных											Господарак у 1926		Катэгорыя			
		1858 ⁶⁾	1880 ⁷⁾	1885 ¹⁰⁾	1897 ⁸⁾	1909 ⁹⁾ (12)	1916 ^{*)}	У тым ліку ў беззас. гаспод. *)	1917 ^{*)}	1920 ^{*)}	1923 ¹⁴⁾	У тым ліку жыло ад нясельскіх заняткаў ¹⁴⁾	1926 ^{**)}	Усіх		Несяляцк. тыпу		
		1	г. Гомель	13659	22000	916	36775	78020			68367	61069	67652	66642		86407	183	63
	Новябеліца		1646												7746			
	Сяўрукі				537								901					
2	г. Рэчыца	4596			9280	11805				12363	14669	12944	16542				1	
3	г. Дабруш			1057	2556	2091		486	4279	4596	3967	6149					1	
4	г. Ветка	4180	5982	870	7204	10340			5814	5974	4626	5892					1	
5	м. Брагінь	2628		1374	4311	3902	4216	3462	4456	3989	2511	4898					2	
6	м. Хойнікі	284		580	2685	2891	2882	2080	3309	4221	2302	4761					2	
7	м. Лоеў	1906		1388	4667	5466	3483	2143	3363	4201	1861	4223					2	
8	м. Гародня (Гародня Гомельская)					2604			1760	1959	2647	1837	2920				2	
9	м. Чачэрск	2396	1667	475	2316	2874			1988	2115	1760	1554	3685				2	
	Захарпольская слаб.				733	636												
	Аннапольская "				746	732												
	Красная "					101												
10	м. Паддабранка	611	635	1057	1535	1597			1735	1576	1062	1062	1218				2	
11	с. Васілевічы				1968	2563				2730	1831	482	2501	607	293		3	
	" ст. чыг.					31				794								
12	б. м. Уваравічы	935	3506	902	2046	2372			2185	2432	881	2391	519	245			3	
13	б. м. Горваль	612		434	2146	1618	1713	868	1674	1709	736	1797	450	232			3	
	" двор					55												
14	с. Гародня Кузьмініцк.			1221	2051	2330						2271	522	197				
15	б. м. Буда Кашалёўск.				517	370						1163	269	174	3			
	" ст. чын.					74						95	22	22				
16	б. м. Холмеч	962		571		913	1804	1112		1716	1729	788	1733	398	183		3	
	в. Заужэль				2315	506							559	116	2			
17	б. м. Камарын	98		128		614	573	474		859	900	563	967	216	149		3	
18	б. м. Насовічы	1658	1932	1378	550	3368			722	3250	3352	950	1705	379	148		3	
	в. Запрудка				2721										546	110	20	
19	с. (слаб.) Буда Жгунская			1266	506	1858							1305	301	148			
20	с. Кашалёва I				1660	1826							1142	274	124			
	" II			983										1061	200	12		
21	с. Сьвіцілавічы				1594	346							1339	325	96			
22	фабр. пас. Адраджэньне (Насіа)				717	51							346	88	85		4	
23	с. Жгунь			251		1895							2354	467	66			
24	с. Церахоўка			1571	1752	2406							1587	343	47			
	" ст. чыг.				2321	64							65	18	17			
25	с. Новы Крупец I			1951		1298							2259	509	61			
	" II					1441												
	с. Стары Крупец			1171	2433	1991							1407	312	22			
26	пас. Нахаў				1722	26							302	79	58		4	
27	фабр. пас. Краснаборская пільня												218	57	57		4	
28	с. Бабавічы												2588	495	50			
29	б. м. Антонаўка	660	441	517	633	812			787	823	169	804	172	45				
	в. Хутарынка											391	82	1				
30	в. Бабічы					719						894	180	42				
31	с. Перарост			1944	596	3001							2403	514	40			
32	ст. чыг. Аўраамаўская				2442								80	39	37		4	
33	с. Дзятлавічы (Старыя Дзятлавічы)			435		807							982	190	37			
34	с. Карма			1764	682	3310							2997	620	36			
35	с. Старое Сяло				2649								2598	543	34			
36	с. Стары Радзін				2329								675	148	30			
37	б. м. Шэрьсцін	896	727	691	1106	1619			1596	1699	212	1460	285	15				
38	б. м. Хальч	1113	1599	1072	1897	2256			2237	2390	232	1400	259	7				
39	пас. Салтанавы					133							748	156	29			
40	разьезд Бабічы					28							91	27	24		4	
41	с. Палесьсе			503		1085							826	148	24			
42	с. Стаўбун			979	913	2017							2228	401	15			
43	с. Загалье	141		150	1799	187							267	62	12			

*) Лічбы ўзяты ў ЦСУ БССР.

**) Лічбы ўзяты ў ЦСУ БССР. Па пунктах, для якіх няма даных аб гаспадарках, гл. таксама 15)

DATE	DESCRIPTION	AMOUNT	CHECK NO.	BANK	BALANCE
1911					
1912					
1913					
1914					
1915					
1916					
1917					
1918					
1919					
1920					
1921					
1922					
1923					
1924					
1925					
1926					
1927					
1928					
1929					
1930					
1931					
1932					
1933					
1934					
1935					
1936					
1937					
1938					
1939					
1940					
1941					
1942					
1943					
1944					
1945					
1946					
1947					
1948					
1949					
1950					
1951					
1952					
1953					
1954					
1955					
1956					
1957					
1958					
1959					
1960					
1961					
1962					
1963					
1964					
1965					
1966					
1967					
1968					
1969					
1970					
1971					
1972					
1973					
1974					
1975					
1976					
1977					
1978					
1979					
1980					
1981					
1982					
1983					
1984					
1985					
1986					
1987					
1988					
1989					
1990					
1991					
1992					
1993					
1994					
1995					
1996					
1997					
1998					
1999					
2000					
2001					
2002					
2003					
2004					
2005					
2006					
2007					
2008					
2009					
2010					
2011					
2012					
2013					
2014					
2015					
2016					
2017					
2018					
2019					
2020					
2021					
2022					
2023					
2024					
2025					
2026					
2027					
2028					
2029					
2030					
2031					
2032					
2033					
2034					
2035					
2036					
2037					
2038					
2039					
2040					
2041					
2042					
2043					
2044					
2045					
2046					
2047					
2048					
2049					
2050					
2051					
2052					
2053					
2054					
2055					
2056					
2057					
2058					
2059					
2060					
2061					
2062					
2063					
2064					
2065					
2066					
2067					
2068					
2069					
2070					
2071					
2072					
2073					
2074					
2075					
2076					
2077					
2078					
2079					
2080					
2081					
2082					
2083					
2084					
2085					
2086					
2087					
2088					
2089					
2090					
2091					
2092					
2093					
2094					
2095					
2096					
2097					
2098					
2099					
2100					

Жгуні, Крупца і г. д.—зьяўляецца тыповымі кучавымі вёскамі, вялікімі, падобнымі па пляне да мястэчак з многімі вуліцамі, але з рашучай перавагай сельскіх заняткаў.

Паселішчы гарадскога тыпу ў Гомельшчыне пагуртоўваюцца так:

I катэг.	.	.	.	4
II "	.	.	.	6
III "	.	.	.	6 (з Падлабранкай)
IV "	.	.	.	5 (ня лічачы Церахоўкі).

Сярод вялікіх гарадоў Беларусі Гомель адзначаецца асабліва хуткім узростаньнем, дзякуючы надзвычайна выгоднаму палажэньню на скрыжаванні дзвёх важных чыгунак і суднаходнай ракі. Рост Гомелю пачаўся ўжо ў 1873 г. пасля правядзеньня Ліб.-Ром. чыг. і развінуўся асабліва з 1887 пасля пракладкі Палескіх чыг. Часовы заняпад гораду ў час вайны тлумачыцца спыненнем замежнага гандлю, гандлю гарэлкай і астаноўкай сплаву ды апрацоўкі дрэва. Пасля 1920 г. горад пачаў зноў хутка развівацца.

Ціхі, але прамысловы гарадок Рэчыца вызначаецца асабліва прывільным ростам. Можна быць толькі пасля скасаваньня Рэчыцкай акругі ў 1927 г. Рэчыца перажыве пэрыод заняпаду.

Дабруш, галоўны асяродак папяровай прамысловасьці ў СССР, у апошнія гады расьце вельмі хутка. За 1917 г. відавочна паказана няправільная колькасьць насельнікаў, можа быць толькі сялянства. Стары стараверскі асяродак Ветка разрастаўся да рэволюцыі і заняпаў у час грамадзкіх войнаў і разрухі. Даня аб хістаньнях насельніцтва ў Брагіні, не заслугоўваюць поўнай веры. З 1897 г. гэтае мястэчка мае блізка што адну і тую самую колькасьць жыхароў аж да апошняга часу. Гародня, відаць, патроху расьце, перажыўшы пэрыод заняпаду каля 1920 г. За 1917 г. відавочна паказана толькі нясельская люднасьць. Лік насельнікаў у Чачэрску (гл. вышэй) блізка што не зьмяняўся з 1858 г. аж да 1920. У апошнія гады, у зьвязку з эміграцыяй яўрэйскай люднасьці, Чачэрск заняпаў. Падлабранка пачала занепадаць пасля 1917 г. і да 1923 г. зьменшылася на 38%, але за апошнія тры гады зноў вырасла.

Сяло Васілевічы расло да 1920 г., затым раптоўна страціла каля тысячы насельнікаў за тры гады, пасля 1923 г. зноў пачало энэргічна расьці. Лік насельнікаў у Уваравічах пасля 1897 г. зьмяняўся мала. Был. мяст. Горваль зьбыднела пасля 1897 г., калі верыць даным 1909 г. Пазьней лік насельнікаў у ім зьмяняўся мала.

Прыблізна тое самае можна сказаць адносна Холмеча з тэй толькі розніцай, што даныя 1909 г. аб ім бясспрэчна памылковыя.

З 1897 г. значна вырасла паселішча Буда-Кашалёўская.

Правільны рост выявіў Камарын. Асабліва правільным будзе выглядаць гэты рост, калі адкінуць няпэўныя даныя 1909 г.

Даня аб Насовічах блізка што не мяняліся з 1909 да 1923 г. Даня 1917 г. датычаць толькі нясельскай люднасьці. У 1926 г. паказаны лік насельнікаў толькі часткі мястэчка (без прадмесця Запрудаўка).

Іншыя пункты, аб якіх ёсьць даныя за 1897 г., зьяўляюцца тыповымі сёламі. З іх ліку заняпалі за апошнія 30 гадоў Буда Жгунская, Церахоўка, Новы Крупец, Перарост, Хальч.

Магілеўская акруга.

У Магілеўскай (гл. табл.V) акрузе, як і ўва ўсіх іншых, апрача Бабруйскай, маюць больш за 3000 душ нясельскай люднасьці кожны і, значыць, на-

лежаць да першай катэгорыі гарадзкіх паселішч толькі офіцыйна прызнаныя гарады: Магілеў, Шклоў, Быхаў, Клімавічы, Чэрыкаў і Чавусы.

Апрача таго, да запраўдных мест належаць мястэчкі Касцюковічы, Краснаполье, Хоцімск, а таксама гандлёвыя часткі Крычаву і Прапойску. Магчыма, што ў цяперашні час да катэгорыі буйных мястэчак дарасла Карма, хаця паводле даных 1923 г. яна ўваходзіла ў склад дробных мястэчак, бо не налічвала 1200 душ нясельскай люднасці. Гэтак сама і Бялынічы ў 1926 г., як відаць, вельмі блізка падышлі да другой катэгорыі паселішч гарадзкога тыпу. У Бялынічах, праўда, пераважвалі, паводле даных 1926 г., сельскія заняткі, але яны панавалі ў прадмессях м-ка, у той час, калі гандлёвая частка Бялыніч мела характар тыповага паселішча гарадзкога тыпу. Да дробных мястэчак належыць б. м-ка Журавічы (без сяла).

Далёка адстаюць ад Журавіч пасёлкі гарадзкога тыпу (4-я катэгорыя). Да іх з паказаных у табліцы пунктаў належаць б. м. Самацэвічы, б. м. Маляцічы (без аднаназоўнага сяла, відавочна ўключанага ў склад м-ка ў 1920 і 1923 г. г.), б. м. Сухары, Есьманы, Чэрнеўка, пас. Тошчыца, пас. Чачавічы, п. Чыгірынка, б. м. Хатавіж, пасёлак пры ст. Крычаў, Доўск. Дапусціўшы слабую сувязь паміж асяродкам і прадмессямі, можна далучыць да гэтай-жа катэгорыі асяродкі б. м. Мілаславіч, Дашкаўкі, Галоўчына, Княжыч і Бялынкавіч.

Родня, Сялец, Новы-Быхаў, Шапялёвічы, Новыя Журавічы, Гайшын, Студзянец, Канічы, Буйнічы, Забычаньне, Негіна і інш. хутчэй павінны лічыцца за паселішчы вясковага тыпу.

Такім чынам, паказаныя ў табліцы паселішчы гарадзкога тыпу ў Магілеўшчыне мы падзяляем па катэгорыях так:

I	6
II	7 (з Бялынічамі і Кармой)
III	1
IV	16

Магілеў у 1858 г. быў найвялікшым горадам на сучаснай тэрыторыі БССР, але патроху яго абагналі спачатку Менск, потым Віцебск і Гомель. Палажэньне Магілеву ў асяродку ўрадлівага раёну на Дняпры і на шосах, якія злучаюць яго з Ленінградам, Кіевам і (праз Бабруйск) з Варшавай, было вельмі выгодным да таго часу, пакуль нідзе на Беларусі ня было чыгунак. Ужо чыгунка з Ленінграду на Варшаву (1862 г.) адцягнула ад Магілеву значную частку тавараў у Вільню. Москоўска-Берасьцейская (1870) і Лібава-Роменская (1873) чыгункі заставілі Магілеў у баку і дазволілі яму ў далейшым быць толькі мясцовым асяродкам, невялікім губэрскім горадам. Нават Віцебска-Жлобінская (1902) чыгунка, прайшоўшы праз Магілеў, не магла падняць яго значэньня, як аднаго з важнейшых гарадоў Беларусі, бо Менск, Віцебск і Гомель апынуліся многа ў лепшых камунікацыйных умовах. Толькі ў час вайны, зрабіўшыся асяродкам ваеннага тылу, Магілеў, як стаўка галоўнага камандуючага расійскімі арміямі, часова расцьвіў, каб зноў заняпасьці ў эпоху разрухі.

Шклоў таксама быў багатым гандлёва-прамысловым асяродкам у пачатку і ў сярэдзіне мінулага веку. Толькі ў 1885 г. былі разабраны руіны багатых палацаў Зорыча, які ўладаў раней Шкловам і зрабіў яму славу ў Кацярынінскую эпоху.

У канцы мінулага веку Шклоў заняпаў і да 1920 году паступова траціў сваё значэньне. Даныя аб ліку насельнікаў яго за 1909 г., бязуюмна, перавялічаны. У апошнія шэсьць гадоў Шклоў пачынае адраджацца, як важны прамысловы асяродак БССР.

Таблица V.

МАГІЛЕЎСКАЯ А К Р У Г А.

№	НАЗВА	Лік насельнікаў паводле даных										Гаспадарак 1926 г.*)			Катэгорыя
		1858 ^{b)}	1880 ^{г)}	1885 ^{в)}	1897 ^{д)}	1909 ^{е)}	1917 ^{ж)}	1920 ^{з)}	1923 ^{и)}	У тым ліку жылых аднос. сям. зан. 14	1926 ^{к)}	усіх	Несялянск тыпу		
1	г. Магілеў	30784	40536		43119	52872	51477	39529	41625	39121	50104				1
2	г. Шклоў	12421	12393	329	6931	12508	6020	5476	6617	5939	8294				1
	„ Стары м.			190		208									
	„ (Забрамнае) двор					89									
	„ паперня					50									
	„ станцыя					36									
	„ серн. фабр.					52									
	„ Зарэчны м.		717			764									
3	г. Быхаў (Стары Быхаў)	5817	5683		6381	7708	6498	6575	7986	5028	7910				1
4	г. Клімавічы	1807	2997		4714	9083	6821	5080	6508	4839	7640				1
5	г. Чэрыкаў	3797	5053		5249	6080	6710	4891	5601	4305	4663				1
6	г. Чавусы	5192	4579		4660	6608	4251	5733	5090	3129	5409				1
7	м. Касцюковічы	1661	1869	620	3354	3033	2938	2747	3212	2102	3241				2
	„ сяло										722	152	30		
	„ ст. чыг. Камунары										93	26	18		
8	М. Крычаў	3749	4570	2510	6637	7507	1993	6309	6198	2147	6365				2
9	м. Краснаполье (Маластоўка)	2163	2310	381	3248	3084	2675	2806	2640	2169	2548				2
10	м. Хоцімск	1328	1849	724	3154	4185	2219	2529	2740	1849	2901				2
11	м. Прапойск	1531	2123	922	4351	4049	2050	4222	4198	1809	4418				2
12	м. Карма	1497	1090	109	1534	1682	1558	1561	1483	1162	1747				2
13	м. Бялынічы	1100	895	559	2215	2193		2142	2210	1062	2430				
	„ фольв.					6									
	„ прдм. Задруцкая Слабада			222		305					549	125	36		
14	б. м. Журавічы	1203	2179	551	2439	4245	1079	2106	1867	885	1259	290	253		3
	„ сяло										882	194	53		
15	б. Мілаславічы	490	883	473	1430	1561	491	1173	1315	302	1138	300	144		4
16	б. м. Дашкаўка	661	950	550	1228	1075	317	1153	1305	455	1237	231	78		4
	„ ст. чыг.										94	27	25		
	„ пільня										11	5	5		
17	б. м. Маляцічы	213	327	219		700	320	848	844	395	384	123	100		4
	„ сяло					329					305	60	1		
18	б. м. Галоўчын	906	694	496	1254	1603		1334	1394	395	1229	270	89		4
19	б. м. Бялынкавічы	255	339	292	577	1527		547	611	142	704	187	74		4
	„ ст. чыг.										73	19	14		
20	б. м. Княжычы	625	506	255	731	597	231	684	771	346	705	177	82		4
	„ двор					6									
	„ Горная вуліца (2 км).					239					228	46	—		
	„ Нізкая вуліца (2 км).					171					173	42	—		
21	в. Сялец				604	295					743	164	79		
22	б. м. Самацеевічы (Дзьмітрыеўск)		569	523	544	584	557	553	656	325	578				4
23	б. м. Сухары	550	730	443	519	517	521	299			378	80	77		4
	„ сяло				658	814					549	98	6		
24	б. м. Есьманы (Эльманы)	180		260	538	421	478				589	136	76		4
25	б. м. Чэрнеўка	296	422	195		288	483	455			473	110	72		4
	„ сяло					2					300	55	3		
26	ст. чыг. Тошчыца										295	70	41		4
	„ пас.										107	30	30		
27	б. м. Родвя	617	455	336	822	895	468	697	786	170	578	149	67		
28	б. м. Новы Быхаў	1503	2013	1298	2255	3453	598	2165	2080	346	1861	386	62		
29	б. м. Шапялёвічы	390	353	480	910	925	942	900	954	181	1009	204	58		
30	Пас. Чачавічы					5					62	25	21		4
	„ в.				697	794					688	146	31		
31	б. м. Новыя Журавічы	63				178					564	119	46		
32	пас. Чыгірынка					32					182	65	42		4
33	б. м. Гайшын	795	584	526	1079	1222	267	1117	1286	187	1247	234	39		
34	б. м. Хатавіж		584	313	493	323	213	553			174	40	32		4
35	ст. чыг. Крычаў										118	32	32		4
36	б. м. Доўск					191					248	50	29		4
37	б. м. Студзянец (Жадунь, Крас. Слаб.)	186	1571	680	1212	417	108	1159	1257	159	1032	245	27		
38	б. м. Канічы		902	804	1222	1185		1329	1389	40	1168	227	13		
39	б. м. Буйнічы	385		202		430		507	512	36	549	117	9		
40	с. Забялышын			253		369					220	101	20		
41	с. Радомя			123		230					357	83	18		
42	б. м. Лазавіца	235	110	238		199					316	69	9		
43	б. м. Забычаньне	138	276	147		322					354	73	5		
44	б. м. Красавічы	93	87	86		213	165	297			299	60	4		
45	в. Хоцімск II					457					503	93	2		
46	б. м. Негін	139	105	17		100			60		60	12	1		

*) Лічбы узяты ў ЦСУ БССР.

**) Лічбы ўзяты ў ЦСУ БССР. Аб пунктах, для якіх лік гаспадарак за 1926 г. не паказаны, гл. таксама 10).



Люднасьць Быхаву за апошнія 70 гадоў зьмянілася мала. Павольны рост яго спыніўся ў 1909 г., зноў адрадзіўся пасля рэволюцыі і зноў затрымаўся пасля скасаваньня Быхаўскага павету.

Клімавічы адразьняліся трохі шпарчэйшым узрастаньнем. У 1909 і 1917 гадох яны былі большымі за Быхаў, але ў 1920 г. тым сільней заняпалі. За апошнія гады Клімавічы хутка разрасталіся, як адміністрацыйны асяродак Калінінскае акругі. Скасаваньне яе падарве гэтае ўзрастаньне, і толькі разьвінваньне прамысловасьці можа адратаваць гарадок ад заняпаду.

Чэрыкаў да 1923 г. разьвіваўся роўналежна з Клімавічамі, толькі марудней, асабліва ў апошнія часы, калі праз Клімавічы прайшла чыгунка Ворша-Унеча. З 1923 г. Чэрыкаў перастаў разьвівацца, як горад, пазбаўлены адміністрацыйнага значэньня.

Чавусы ляжаць далёка ад палепшаных дарог і таксама як Глуск, Парычы або Брагінь, блізка што не мянюцца за апошнія 70 гадоў.

Касьцюковічы расьлі ў мінулым веку і пачалі занепадаць у пачатку XX веку. Ёх адратавала разьвіцьцё зносін па чыгунцы Ворша-Унеча і ператварэньне ў раённы асяродак.

Крычаў разрастаўся да вайны, потым пачаў зьмяншацца і зноў трохі падняўся пасля ўтварэньня Крычаўскага раёну. Даня 1917 г. паказваюць лік нясельскай люднасьці ў мястэчку. З даных 1923 г. відаць, што нясельскі элемэнт Крычаву трохі ўзмацніўся.

Краснаполье разрасталася ў канцы XIX в. і пачала траціць сваё значэньне ў сувязі з эміграцыяй яўрэяў спачатку ў Амэрыку, а пасля зьнішчэньня „чарты аселасьці“ — РСФСР.

Раптоўна спыніўся ў час разрухі і рост Хоцімску, які аднак, зноў пачаў разьвінацца ў апошнія гады.

Бялынічы, Прапойск і Карма блізка што не мяняліся з 1897 г. Трэхі выраслі яны за апошнія тры гады, дзякуючы новаму адмін. падзелу, які ператварыў іх з валасных цэнтраў у раённыя.

Журавічы расьлі да часу зьнішчэньня „чарты аселасьці“. Даня 1917 г. паказваюць толькі нясельскую люднасьць. У апошнія гады Журавічы няўхільна трацяць сваё значэньне.

Даня 1909 г., м. б., перавялічаны.

Мілаславічы правільна ўзрасталі да рэволюцыі, заняпалі ў час разрухі, пачалі адраджацца ў 1923 г., але не надоўга. Даня 1917 г. аб беззасеўных гаспадарках сьведчаць, што ў той час б. мястэчка мела больш гарадзкі характар, чымся ў 1923.

Дашкаўка спынілася ў росьце раней, і раней пачала зноў узрастаць. За апошнія гады яна страціла менш насельнікаў. Нясельская люднасьць яе павялічылася.

Даня аб Маляцічах за 1909, 1920 і 1923 г.г. паказваюць разам б. мястэчка і сяло. Як відаць, Маляцічы за апошнія гады занепадаюць, але нясельская люднасьць іх з 1917 да 1923 трохі павялічылася.

Галоўчын рос па таму-ж тыпу, што і Мілаславічы, калі ня лічыць спрэчных даных за 1880 г.

Бялынкавічы, дзякуючы палажэньню пры станцыі новай чыгункі, растуць. У 1897 г. у іх ня было яшчэ 500 насельнікаў. Даня за 1909 г. відавочна перавялічаны.

Княжычы мала зьмяніліся за 70 гадоў. Нясельская люднасьць іх з 1917 да 1923 г. трохі ўзрасла.

Блізка што ня было зьмен з 1880 году і ў Самацеевічах.

Сухары заняпалі ў час разрухі, Есьманы трохі раней. Апошні пункт трохі вырас пасля рэволюцыі.

Чэрнеўка мала змянілася з 1880 г., Родня заняпала пасля ра-
ёнавання 1924 г. Новы Быхаў бязупынна падае пасля знішчэння
„чарты аселасці“, нясельскі элемент у ім значна зменшыўся з 1917 г.
Шапялёвічы патроху ўзрастаюць, як паселішча вясковага тыпу.

Гайшын разьвінаўся па таму-ж тыпу, што Мілаславічы і Галоў-
чын. Хатавіж мала змяняўся з 1880 да 1920 г. У апошнія гады ён
заняпаў у сувязі з скасаваньнем Хатавіскай воласці.

Студзянец занепадаў ужо задоўга да рэволюцыі; часовае ўзра-
станьне з 1920 да 1923 г. аказалася нядоўгім. Данья 1909 г. аб гэтым
пункце бязумоўна няпоўныя, лічба 1917 г. паказвае нясельскую люд-
насьць. Канічы з 1880 г. выраслі мала. Аб драбнейшых пунктах раз-
важаць цяжка з прычыны недахвату матар'ялаў за даўнейшыя гады.

М а з ы р с к а я а к р у г а.

Да паселішч гарадскога тыпу першай катэгорыі ў Мазырскай
акрузе(гл. табл. VI) належаць гарады Мазыр, Каленкавічы і Пятрыкоў.

Мястэчка Тураў складаецца з дзвёх частак: у межах так званай
„гарадзкой чарты“ жывуць галоўным чынам рамеснікі і гандляры,
нязвязаныя з земляробствам; па-за межамі гэтай „чарты“—сяляне.
Як відаць, толькі „гарадзкая чарта“ паказана ў матар'ялах 1916 г.
Гэтую частку можна лічыць за асобнае паселішча гарадскога тыпу
і далучыць да другой катэгорыі. За 1897, 1919 і 1926 гг., відавочна,
паказана люднасьць усяго Тураву разам з тэй яго часткай, у якой
жывуць сяляне, але без прадмесцяў Заяцель і Запясочча. Апошнія
ўключаліся ў склад мястэчка ў 1923 г.

Юравічы таксама складаюцца з мястэчка і сяла. Тураў (без прад-
месцяў), Нароўля, Юравічы і Жыткавічы належаць да другой катэ-
горыі паселішчаў гарадскога тыпу і зьяўляюцца запраўднымі месцамі.

Да дробных мястэчак трэба далучыць Азарычы, Капаткевічы,
Капцэвічы, Ельск, Лельчыцы, Пасталы, Людзяневічы, Птыч, Скрыгалаў
і Давыдаўку. З іх Капаткевічы і Скрыгалаў складаюцца з дзвёх рэзка
адмежаваных частак—мястэчка і сяла. Ад Лельчыц таксама трэба
аддзяліць прадмесці сельскага тыпу. Павялічэнне ліку насельнікаў
у Азарычах у 1926 г. тлумачыцца далучэннем да іх вёскі Андрэеўкі.

Да чацьвертай катэгорыі паселішч гарадскога тыпу належаць
сяло Скародна, пас. Леніна, фабр. пас. Пролетар, в. Пудоўка, пас.
Славечна, пас. пры ст. Гарочычы. Іншыя паказаныя ў табліцы пункты
зьяўляюцца тыповымі вёскамі.

Паселішчы гарадскога тыпу па катэгорыях разьмяркоўваюцца так:

I кат.	3
II	„	4
III	„	10
IV	„	6

Мазыр разрастаўся да 1917 г. і пачаў затым змяняцца ў сувязі
з заняпадам мясцовай прамысловасці. Адраджэнне гарадка пачы-
наецца пасля адміністрацыйнага падзелу 1924 г.

Каленкавічы, як чыгуначны вузел, растуць бесьперарыўна.

Пятрыкоў блізка што не змяніўся з 1897 г. Лічба 1909 г., мабыць,
узятая з поліцэйскіх сьпісаў, з якіх ня выкрэсьлены „мёртвыя душы“.

М.-б. перавялічаны за гэты год данья і аб Тураве. У гэтым мя-
стэчку лік людзей быў найвялікшым у 1917 г., калі лічыць прадмесці.
У 1919 г. засталася многа менш сталых насельнікаў мястэчка, але пасля
вызваленьня ад белапалякаў Тураў пачаў расьці і на 1926 г. дасягнуў
нормы 1917 г.

№	НАЗВА	Лік насяльнікаў паводле даных											Гаспадарак у 1926 *)		Катэгорыя		
		1858 6)	1885 6)	1897 8)	1909 12)	1916 8)	У тым ліку у безасу-ных гаспа-дарках *)	1917 13)	1919 11)	1920 *)	1922 *)	1923 **)	У тым ліку нясель-ская люд-насць **)	1926 ***)		Усіх	Нясель-скага тыпу
		1	г. Мазыр (Мозыр)	5403		8076	10395			13404	6796		8496	8295		8040	9623
	прадмесьці (хутары)								3795								
2	г. Каленкавічы	653	228	1341	2022	2215				3835		5184	4624	6152			1
3	г. Пятрыкоў	2720		5538	8882	4668	4035	6795	5435			5776	4856	5689			1
4	м. Тураў	2030	1183	4290	6431		2321	5261	4756					5393			2
	с. Заяцель				316	304 13)						6208	2407	402	79	13	
	с. Запясочча		708	900	1071			1674						1387	257	12	
5	м. Нароўля	497		1145	1528		2335	1593		1650		2550	1789	2513			2
	сяло		180		486												
6	б. м. Юравічы	756	474	1577	2600	2575	1228			1959		2729	1360	3081	694	378	2
7	м. Жыткавічы (Убярэжка)		326	1220	2277			2175				2422	1350	2975			2
8	б. м. Азарычы	700		1356	2025		1383	1463				1166	1139	1668			3
	в. Андрэеўка		130		243			299									
9	м. Капаткевічы	1062		1768			2510	1855	1197	2774	2007		2440	1104	2617		3
	вёска		368	659													
10	фабр. пас. Капцэвічы				111									1056			3
11	б. м. Ельск	300	272	638	910	1073	594	1132	1162			1429	747	927	148	86	3
	пас. Новы Каралін				44			273						187	47	36	
	ст. чыг. Ельск				—			61						56	18	18	
12	б. м. Лельчыцы	361	425	890	1216	1494	201	1506	1205			1364	640	1457	338	201	3
13	фабр. пас. Пасталы							319						502	194	194	3
14	с. Людзяневічы (Забрадочча)		400	985	1164			1193						1347	267	158	3
15	пас. Птыч				135									683	171	143	3
	ст. чыг.				55			663						44	12	12	3
16	б. м. Скрыгалаў	694		784	1284	1923	673	1896	2059			1996	652	1938	43	154	3
	сяло		495	684													
17	в. Давыдаўка				211									612	136	126	3
18	с. Скародна			674	732			610						831	180	109	4
19	пас. Леніна													870	187	108	4
20	фабр. пас. Пролетар.													243	100	100	4
21	с. Баравое		204	554	742			871						1139	244	93	
22	с. Слабада		498	877	1172			1218						1209	274	76	
23	с. Перароў		561	982	1784			1221						1071	248	73	
24	с. Танеж		400	909	1063			1269						1402	298	72	
25	с. Буйнавічы		560	938	981			1188						1167	258	64	
26	в. Пудаўка													416	106	63	4
	с. Сымонічы		376	808	848			1055						1101	236	57	
	пас. пры ст. Славечна													231	63	57	4
	с. Мухаеды		425	816	1109									1173	268	50	
30	Міхалкі		136		296			1049						1176	251	45	
31	Мялешкавічы		860	1339	1730			1216						1037	220	45	
32	Сзяраны		175		433			568						550	110	44	
33	Старочычы													156	43	43	4
	в.				721									469	95	18	
34	с. Глукіевічы		753	1369	1470			1688						1484	269	36	
35	с. Дамарвічы				66									176	33	15	
	в. Ладзкі		135		390									569	110	16	
36	с. Лескавічы		361	729	1137			1032						906	195	29	
37	с. Барбараў		226	662	775									681	154	20	

*) Лічбы ўзяты ў ЦСУ БССР.

**) Лічбы ўзяты ў ЦСУ БССР; па Каленкавічах, Нароўлі і Юравічах гл. таксама 14).

***) Лічбы ўзяты ў ЦСУ БССР, па пунктах, у якіх лік гаспадарак, за 1926 г. не паказаны, гл. таксама 15).

Мястэчка Нароўля ўзрастала аж да 1923 г. Лік насельнікаў 1920 г. паказвае толькі самае мястэчка без аднаназоўнага сяла.

Юравічы расьлі да вайны. У 1920 г. там было найменш насельнікаў. За апошнія гады перапісы паказваюць энэргічнае ўзрастаньне.

Данья аб Азарычах за 1909 г., відаць, перавялічаны. Рост іх спыніўся, мабыць, у 1917 г. Прыблізна тое самае можна сказаць аб Капаткевічах, якія за апошнія 7 гадоў выяўляюць прыметны рост.

Ельск правільна расьце да 1923 г. Папярэднія данья 1926 г. кажуць аб астаноўцы гэтага росту. Магчыма, аднак, што тут мы маем зьяву няпоўнай рэгістрацыі (данья 1926 г. маюць характар папярэдніх).

Лельчыцы расьлі да 1917 г., затрымаліся ў разьвіцьці на 1919 г. і затым зноў пачалі разрастацца. Правільны рост наглядаецца ў Пасталах, Людзяневічах, Птычы. Скрыгалоў мала зьмяняўся ў часы разрухі. За апошнія гады лік насельнікаў у ім трохі зьменшыўся.

Рост паселішчаў сельскага тыпу мы застаўляем тут без разгляду.

Менская акруга.

У Менскай акрузе (гл. табл. VII) ёсьць тры гарадзкія паселішчы першай катэгорыі: Менск, Барысаў і Чэрвень. Пры гэтым апошні пасьля першага раённаваньня заняпаў і ў хуткім часе можа ператварыцца ў звычайнае мястэчка. Да запраўдных мест, апрача таго, належаць: Койданаў, Смалявічы, Узда, Капыль, Сьмілавічы, Бярэзынь, Пухавічы і Лагойск. З іх ліку Пухавічы заняпалі і, м. б., ужо перайшлі ў трэцюю катэгорыю.

Да дробных мястэчак, на аснове матар'ялаў 1923 г., трэба далучаць Халопенічы, Цімкавічы, Зембін, Плешчаніцы, Шацк (без прадмесьцяў Міхалевічы і Серадзіна, далучаных да мястэчка ў 1923 і 1926 г.) Астрашыцкі-Гарадок, Грозаў, Заслаўе, (без прадмесьцяў), Дукору, (без прадмесьцяў сельскага тыпу), Негарэлае з Рудняй, Мар'іну Горку (з станцыяй Пухавічы) і Тальку. З іх Цімкавічы, як можна думаць паводле агульнага ліку насельнікаў за 1926 г., маглі ўжо дарасьці да катэгорыі буйнога мястэчка.

З іншых паказаных у табліцы пунктаў паселішчамі гарадскога тыпу (чацьвертай катэгорыі) зьяўляюцца: Самахвалавічы, Вузьляны (без прадмесьцяў, уключаных у склад мястэчка ў 1923 г.), фабр. пас. Профінтэрн, Красналукі, Лоша, Ратамка, фабр. пас. Іванаўск, Рудзенск (з станцыяй), пас. пры ст. Радашкавічы, Чэрнеўка, Мсьціж, Прыяміна, Хатаевічы (без аднаназоўнай вёскі, м. б. уключанай у склад м-ка ў 1917 г.) і Фаніпаль. М.-б., можна выдзеліць у асобныя пасёлкі гарадскога тыпу асяродкі ў б. м-ках Пясочным, Грэску, у Бягомлі, Пагосьце, Магільне, Багушэвічах і Крайску. Усе іншыя паказаныя ў табліцы паселішчы разам з гістарычным мястэчкам Сямкоўскім або Саломерацкім Гарадком зьяўляюцца тыповымі сёламі.

Па катэгорыях названыя гарадзкія паселішчы Менскай акругі разьмяркоўваюцца так:

I кат.	3
II "	8
III "	12
IV "	14

Менск вырас вельмі хутка пасьля правядзеньня чыгункі з Масквы на Берасьце (1871 г.). Пазьней рост яго зрабіўся спакайнейшым і раптоўна павялічыўся ў 1917 г., калі горад быў перапоўнены ўцекачамі і масаю войска, што стаяла тут у рэзэрве, як у раёне штабу заходняга фронту. Пасьля рэвалюцыі і польскай окупацыі Менск страціў болей за 40% сваёй люднасьці, але пасьля выхаду палякаў пачынае зноў бязупынна расьці.

Прыблізна тое самае наглядзецца ў Барысаве з тэй розніцай, што там няма поўных даных за 1919 г.

Чэрвень перастаў расьці трохі раней, потым яго ўзрастаньне аднавілася, і толькі пасля новага адміністрацыйнага падзелу БССР, пасля скасаваньня Чэрвенскага павету ён заняпаў.

Койданаў заняпаў часова яшчэ ў 1916 г., м. б., як прыфрантовае мястэчка, у 1917 г. часова падняўся і пасля польскай окупацыі зноў заняпаў. 1923 і асабліва 1926 гг. паказалі поўнае адраджэньне гэтага паселішча.

Аб Смалявічах даныя за 1909 г. паказалі толькі сельскую люднасьць. Рост гэтага мястэчка быў непастаянным. Можна сказаць, што з 1897 г. яно мала зьмянілася. Яшчэ слабой рывывалася Узда.

Застаючыся бойкім гандлёва-прамысловым пунктам у ўраджайным раёне, яна паступова траціць сваё значэньне і перадае яго Койданаву і Негарэламу, як паселішчам пры чыгунцы.

Капыль, як і Койданаў, заняпаў у 1916 г., падняўся ў 1917, зноў заняпаў у час польскай окупацыі і пачаў адраджацца толькі ў апошнія тры гады.

Сьмілавічы за апошнія 30 гадоў блізка-што не зьмяніліся.

Мястэчка Бярэзынь дасягнула найвышэйшага росквіту ў канцы мінулага веку, пачало занепадаць пасля вялікага пажару і пад уплывам окупацыі і зноў расьце ў апошнія гады.

Пухавічы расьлі да 1917 г., страцілі частку люднасьці ў час окупацыі, зноў пачалі расьці пасля аднаўленьня Савецкай улады, але пасля пажару і перанясеньня раённага асяродку ў Мар'іну Горку зноў заняпалі.

Адносна Лагойску даныя 1909 і 1917 г. выклікаюць недавер'е. Магчыма, што за 1917 г. паказана толькі нясельская люднасьць мястэчка. Наагул з 1897 да 1926 г. Лагойск блізка што не зьмяніўся. Таксама мала зьмяніліся за гэты час Халопенічы і Цімкавічы, Зембін і Плешчаніцы. Апошнія з гэтых мястэчак значна вырасла за апошнія тры гады. Пасля міру з Польшчай і перадачы ёй Докшыц, Плешчаніцы часткова перахапілі гандаль гэтага заштатнага гарадка.

Поліцэйскія даныя аб Шацку за 1909 г. бясспрэчна перавялічаны. Калі прыняць гэта пад увагу, дык можна сказаць, што Шацк перажыў прыблізна тыя самыя стадыі, што Капыль. Гарадзкі элемент мястэчка з 1916 да 1923 г. павялічыўся.

Аб Астрашыцкім-Гарадку даныя 1909 г. няпоўныя і паказваюць, мусіць-быць, толькі сялянства. Даныя за іншыя гады, агулам кажучы, паказваюць-тыя самыя стадыі росту, што ў Капылі і Шацку.

Грозаў узрастаў бязупынна да 1917 г., затым паступова пачаў занепадаць і трохкі вырас толькі за апошнія тры гады. Нясельскі элемент насельніцтва ў Грозава з 1916 да 1923 г. значна зьменшыўся.

Старое мястэчка Заслаўе, дзякуючы чыгунцы, бязупынна расьце і абяцае ў сваім росьце ператварыцца ў гарадзкое паселішча 2-ой катэгорыі.

Пасёлак пры станцыі Негарэлае разам з в. Рудняй разьвіўся ў самыя апошнія гады, як прыгранічны пункт.

Пас. Мар'іна-Горка пры ст. Пухавічы пачаў расьці раней. Цяпер ён багацее, як асяродак Пухавіцкага раёну.

Дукора расла блізка што без затрыманьня (даныя 1909 г. можа-быць перавялічаны) аж да 1923 г. У апошнія гады ў зьвязку з скасаваньнем Дукорскай воласьці пачалося зьмяншэньне люднасьці ў гэтым паселішчы. Талька расьце, як малады прамысловы асяродак каля станцыі чыгункі і як дачнае места.

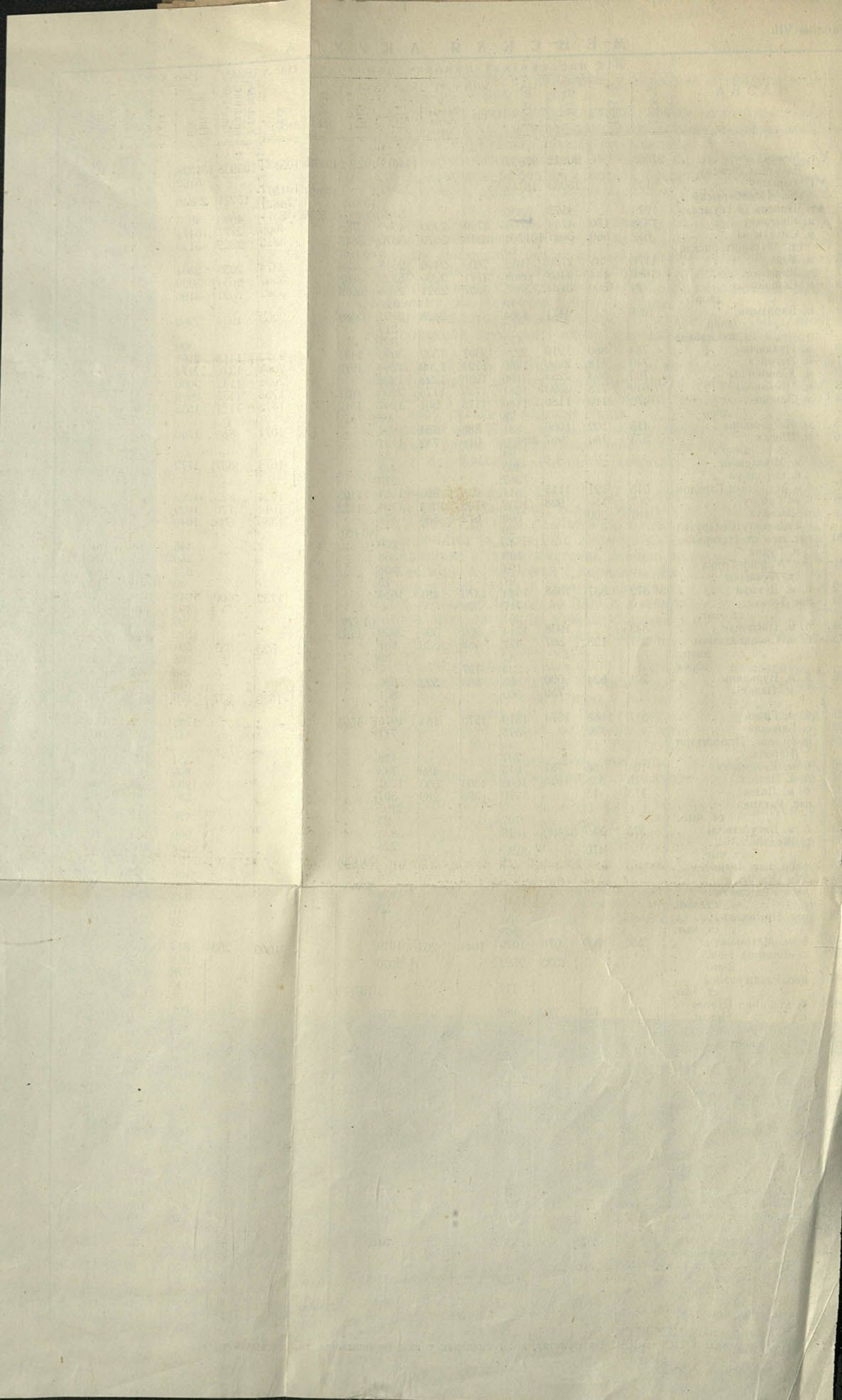
Таблица VII.

МЕНСКАЯ А К Р У Г А.

№	НАЗВА	Лік насельнікаў паводле даных									Нас. у 1923*)		Нас. у 1926 г.			Катэг.
		1858 ⁶⁾	1885 ¹⁰⁾	1897 ⁸⁾	1909 ¹²⁾	1916 г. *)		1917 ¹³⁾	1919 ¹¹⁾	1922 ⁴⁾	Усіх	У т. л. жы- вед нас. заняткаў	Насель нік. **)	Усіх гаспад. *)	Гаспад. несял. тыпу *)	
						Усіх	у базиса гаспа- дарак									
1	г. Менск	27063		90912	97997			174012	102392	104015	105834	103938	131528			1
2	Ваколіцы Менску												6192			
3	г. Барысаў	6139		15063	18747			23981			10157	15271	25840			1
4	пас. Новабарысаў							{ 5452 }			7482					
5	г. Чэрвень (б. Ігумень)	1929		4573	5536			5487			5377	4693	4933			1
6	м. Койданаў	1838	170	4744	4696	3740	2960	4009	3762		4609	2777	5474			2
7	м. Смалявічы	652	560	3037	1017(2)	3346	2670	3070	3846		3325	2329	3120			2
8	ст. Вітгэнштэйнская				10				60 (20)							
9	м. Узда	1177	34	2756	1939	2800	2496	2618	2336		2374	2055	2504			2
10	м. Капыль	1696	144	4403	5968	3721	2260	5325	3807		3502	2054	3929			2
11	м. Сьмілавічы	724	500	3135	3335	3357	2521	2766	3009		3082	2021	3196			2
12	двор				149			126								
13	м. Бярэзынь	1086		4871	4264		2428	2792	2589		2263	1954	2969			2
14	двор				63			312								
15	в. Слабада				172			391					369			
16	м. Пухавічы	734	860	1910	2225	2307	1522	3093	2434		2522	1413	2161			2
17	м. Лагойск	740	418	2296	1469	1724	1209	1263	1972		2064	1349	2172			2
18	м. Халопенічы	790	593	2254	2196	1930	1223	1923			2032	1142	2030			3
19	м. Цімкавічы	649	728	2595	1681	1739	1173	2253	1931		1753	1136	2699			3
20	м. Зембін	470	110	1186	1189	1178	867	1244	1512		1473	1121	1555			3
21	двор				28			68								
22	м. Плешчаніцы	415	102	1086	881	886	754	997			1071	889	1740			3
23	м. Шацк	373	184	967	2350(?)	918	782	1121								
24	двор				98			83								
25	в. Міхалевічы				405			423			1674	837	1772			3
26	в. Серадзіна				282			273								
27	б. м. Астрашыц. Гарадок	515	21	1115	617	928	695	1564	1105		1221	825	1269			3
28	б. м. Грозаў	267	156	928	1032	1159	1024	1194	1172		1014	770	1025			3
29	м. Заслаўе	187	200		608	672	535	878			1339	633	1645			3
30	ст. Ізяслаў (Беларусь)				29											
31	пас. пры ст. Негарэлае				45			200	40 (20)				445	213	181	
32	в. Рудня				149			358					380	85	34	
33	пас. Мар'іна-Горка				194			558					675	203	185	
34	ст. Пухавічы				97			75					40	10	10	
35	б. м. Дукора	372	537	1358	1444	1370	481	1654			1732	600	1648	319	126	3
36	пас. Талька				717	326							492	119	116	
37	ст. чыг.				61								98	23	12	
38	б. м. Пясочнае	843		1938	1714	960	397	2029	61 (20)				1812	405	123	4 ?
39	б. м. Самахвалявічы	257	128	567	477	458	330	807	1792		523	357	594			4
40	двор				42			89					68	16	2	
41	вёска				234	197							208	43	3	
42	б. м. Вузляны	201	624	690	868	863	522	690					646	153	121	4
43	в. Паляны			739	502			521			1539	337	826	172	4	
44	б. м. Грэск	517	1068	1674	1519	1575	184	1978	1595				1796	422	118	4 ?
45	с. Бягомля		470		575			711					845	222	107	4 ?
46	фабр. пас. Профінтэрн (Парэчча)				231			198					354	105	105	4
47	б. м. Красналуці	124	56	787	615		489	743					899	161	98	4
48	б. м. Пагост	775	538	1525	1605	1303	593	1291					1203	248	96	4 ?
49	б. м. Лоша	113	15		270	393	289	307					381	97	86	4
50	пас. Ратамка							2195								
51	ст. чыг.				197			25					420	112	71	4
52	б. м. Багушэвічы	375	350	524(с)	1019			873					909	184	70	4 ?
53	с. Жодзін		470		818			728					944	193	54	
54	ст. чыг.				53				34 (20)				27	7	7	
55	фабр. пас. Іванаўск							202					160	60	60	4
56	б. м. Крайск			629					502 (20)				629	131	56	4 ?
57	пас. Рудзенск				174			398					343	95	48	4
58	ст. чыг.				66			59					37	8	8	
59	пас. Прыяміна				203								63	20	18	
60	ст. чыг.												65	19	19	4
61	б. м. Магільна	556	700	1076	1070	1044	263	1019			1009	263	844	197	51	4 ?
62	с. Лошніца 1-ая												1068	199	29	
63	с. Лошніца 2-ая			1535	2597			2070					878	176	22	
64	пас. Радашкавічы				117				137 (20)				145	28	20	4
65	ст. чыг.												24	6	6	
66	б. м. Гайна Старая				889								801	168	38	
67	с. Гайна Новая	390	420	792				878					322	70	8	
68	б. м. Чэрнеўка				434			547					242	56	43	4
69	б. м. Мсьціж				166								250	55	42	4
70	б. м. Хатаевічы		84		322			466					198	52	28	4
71	вёска												172	39	1	
72	б. м. Дулічы				676			104								
73	сяло	48	409	586				651					720	138	26	
74	с. Раваніцкая Слабада				509			511					509	99	24	
75	с. (б. м.) Бярэзіна	352	520	967	788			863					778	175	24	
76	б. м. Бяларуч	180	140		154			332					252	60	23	
77	двор				7			47					59	9	—	
78	б. м. (сяло) Вальбяро- вічы (Вальбяровічы Вялікія)	271	350		466			487					476	110	22	
79	б. м. Вокалаў	173	268		221			176					172	41	17	
80	с. Блонь	606	776	1005	1034			1160					860	188	17	
81	пас. пры ст. Фаніпаль				104			102					76	15	15	4
82	с. Валосевічы Новыя (б. м. Валосевічы)		208		332			516					465	101	12	
83	б. м. Гарадок Сямкоў- скі (Саламеракі)	156	216		430								239	45	12	
84	б. м. Бабоўня	553	96		196								183	52	12	
85	двор							119					85	20	1	
86	б. м. Ляды	43	70		66			82					80	19	6	
87	б. м. Шклянцы					39							34	8	—	

*) Лічбы ўзяты ў ЦСУ БССР.

**) Лічбы ўзяты ў ЦСУ БССР. Па пунктах, лік гаспадарак у якіх не паказаны, гл. таксама 15).



Пясочнае з 1897 г. трохі зьменшылася. Даняя 1916 г. аб гэтым паселішчы, відавочна, ня зусім поўныя. Аднак можна дапусьціць, што ў 1916 г. тут, у прыфрантовай мясцовасьці, жыхары часткова эвакуаваліся.

Лік насельнікаў у Самахвалавічах зьмяняўся па тым самым тыпе.

У Вузлянах заняпад пачаўся з 1916 г., ня было пад'ёму ў 1917 і люднасьць зьмяншалася да апошняга часу.

У Грэску адбываліся тыя самыя зьявы, што ў Капылі, Астрашыцкім-Гарадку і Шацку.

Бягомля і пасёлак Профінтэрн спакойна растуць. Красналукі пасяля заняпаду ў часы вайны пасьпелі трохі вырасьці. Даняя 1909 г. аб гэтым пункце, напэўна, няпоўныя. Б. мяст. Пагост расло да вайны і затым бязупынна зьмяншалася да апошняга часу. Замена Пагосцкай воласьці Бярэзыньскім раёнам толькі дапамагла гэтаму процэсу.

Некаторы рост наглядаўся ў Лошы да 1916 г. і ў апошнія гады.

Рэзкая розьніца ў ліку насельнікаў Ратамкі за 1917 і 1926 г.г. тлумачыцца тым, што перапіс 1917 г. адбываўся ўлетку ў час наплыву дачнікаў у гэты пункт, а перапіс 1926 у восені па сканчэньні дачнага сэзону.

Багушэвічы трохі зьменшыліся ў параўнаньні з 1897 г.; Жодзін, як сяло каля станцыі,—вырас.

Лік насельнікаў у Магільне да 1923 г. зьмяняўся мала, і толькі пасяля скасаваньня Магілянскай воласьці гэтае паселішча адразу заняпала.

Полацкая акруга

Полацкая акруга—найменшая на Беларусі, і лік значных паселішчаў гарадзкога тыпу тут найменшы. Гарадоў або першакатэгорных паселішчаў гарадзкога тыпу тут толькі два—Полацак і Лепель. Да запраўдных мест належаць яшчэ б. горад, цяпер мястэчка Дрыса, м-ка Вулла і пасёлак Труды, насельнікі якога блізка што ўсе жывуць ад працы на гуче.

Дробнымі мястэчкамі зьяўляюцца: Вушац, Кублічы, Асьвея, Валынцы і Камень.

Росіца (у якой лік насельнікаў, відаць, зьменшыўся за апошнія тры гады), Дрэтунь, Юхавічы, Бігосава, Боркавічы, Клясьціцы, Ветрына, Фарынава, Бабынічы, Якімань (без прадмесцяў), Пышна, Кахановічы, Расона, а, м. б., частка Луначарскага (был. Дзісна-Мікалаўская слабада) ды Краснаполье маюць характар дробных пасёлкаў гарадзкога тыпу. Баравуха, Альбрэхтава, Варанеч, Гомель, Арэхаўна і Заскоркі хутчэй заслугоўваюць назвы паселішч вясковага тыпу.

Да першай катэг. паселішч гар. тыпу належаць	2	пункты.
„ другой	3	„
„ трэцяй	5	„
„ чацьвертай катэг.	15	„

Полацак, ня гледзячы на палажэньне каля вузлавой станцыі чыгункі, рос павольна. У час грамадзкай вайны і разрухі Полацак страціў каля 39% сваіх насельнікаў, але пасяля 1920 г. зноў пачаў разрастацца і ў 1926 г. быў ужо большым, чым у 1917 г.

Лепель перастаў расьці раней, а пасяля рэвалюцыі ня толькі не пачаў адраджацца, але занепадаў усё больш і больш да таго часу, пакуль, нарэшце, яго ня злучылі чыгункай з Воршай.

Дрыса, апынуўшыся пры самай граніцы пры нацягнутых мытнічных адносінах з суседняй дзяржавай, пачынаючы з 1920 г., няўхільна занепадае. Трэба, аднак, выказаць сумненьне ў дакладнасьці даных за

1920 г., бо ў час перапісу Дрыса ляжала на лініі фронту пад абстрэлам.

У час разрухі заняпала і Вулла, але яна, як і Полацак, пачала адраджацца пасля 1920 г. Вушач таксама заняпаў у час грамадзянскай вайны, пачаў расьці ў час НЭП'у і зноў заняпаў у апошнія часы.

Кублічы бязупынна зьмяншаюцца, пачынаючы з 1897 году.

Асьвея занепадала да 1920 г. і затым пачала павольна адраджацца. Валынцы, таксама як Полацак і Вулла, заняпалі ў час разрухі і пасля таго бязупынна зьмяншаюцца, м.-б. у сувязі з зьнішчэньнем „чарты аселасьці“.

Камень таксама заняпаў у пэрыод імперыялістычнай і грамадзкай войнаў. Часовае ўзрастаньне пасля 1920 г. зьмянілася поўным заняпадам у сувязі з раёнаваньнем БССР у 1924 г. і ўтварэньнем новых раённых асяродкаў. Росіца вызначаецца няўхільным занепаданьнем, якое, калі верыць даным 1905 г., часова спынілася толькі ў 1917 г. У апошнія гады Росіца ператварылася ў зусім дробны пасёлак.

Юхавічы дасягнулі максымальнай велічыні ў 1920 г. Луначарскае няўхільна зьмяншаецца.

Па ўсёй БССР да паселішч I катэгорыі мы такім чынам, далучылі 32 пункты, да II катэгорыі 41, да III—71, да IV—98.

У агульных рысах такі падзел паселішч гарадскога тыпу ў БССР адпавядае палажэньню, якое было зарэгістравана перапісам 1923 году. Абапіраючыся на агульныя даныя за 1926 г., мы зрабілі адступленьні толькі ў нямногіх выпадках (напр. далучылі да запраўдных мест м. Крупкі, палічылі за дробнае мястэчка сялібу Шчадрын, і г. д. залічылі ў паселішчы гарадскога тыпу шэраг пунктаў, аб якіх ня было матар'яляў 1923 г.). Паколькі, аднак, мы ня трымаліся сьцісла лічб 1923 г., пагэтулькі перад намі заставаліся спрэчныя пытаньні, напр. пытаньне аб м. Цімкавічах, Карме, Пухавічах і г. д.

Аднак спрэчнымі можна лічыць пытаньні аб нямногіх пунктах першых трох катэгорый, і толькі адносна пасёлкаў чацьвертай катэгорыі нельга быць пэўным у іх гарадзкім ці вясковым характары. Перш-на-перш сьпіс паселішч IV катэгорыі ў нашых табліцах далёка няпоўны. Да іх можна далучыць яшчэ многія пасёлкі пры станцыях чыгунак, млынох, смалакурнях і г. д., ня кажучы ўжо аб адзіночных будках вартаўнікоў і да т. п. З другога боку нельга быць пэўным у тым, што сярод паселішчаў, што былі зьмешчаны ў нашых табліцах і былі прызнаны за сёлы, няма такіх, у якіх можна вылучыць часткі, адасобленыя, ня зьвязаныя арганічна з сваімі прадмесьцямі і вартыя назвы самастойных паселішч гарадскога тыпу. Нарэшце трэба помніць, што як-бы добра мы ні вызначалі межы паселішч, якія-б выразныя адзнакі ні прымалі для розных катэгорый іх, усё-ж такі нам прыдзецца спаткаць такія пункты, якія маюць пераходны характар, і ўсякае пагуртаваньне заўсёды будзе больш ці менш умоўным. Нават у тых выпадках, калі большасьць насельнікаў лічыць сваімі галоўнымі заняткамі нясельскія, паселішча можа мець вясковы выгляд у залежнасьці ад другарадных заняткаў гэтай большасьці. У адных паселішчах усе насельнікі яшчэ ня страцілі сувязі з зямлёй, хаця большасьць іх ужо ня лічыць сваім галоўным даходам—прыбыткам ад сельскай гаспадаркі. У другіх,—наадварот, большасьць здабывае сродкі да жыцьця земляробствам, але значная меншасьць ня мае ніякага дачыненьня да сельскіх промыслаў. Першыя могуць нават болей напамінаць сабою вёску, чымся другія, хаця на аснове даных аб галоўных занятках мы назавем першыя паселішчамі гарадскога тыпу, а другія—

вёскамі. На справе далучаць такія паселішчы да вёсак ці да мест і мястэчак можна толькі з пэўнай нацяжкай, умоўна. Аднак у большасці выпадкаў згуртаваньне нясельскіх заняткаў наглядаецца ў такіх пунктах, дзе земляробства траціць сваё значэньне, і асобы, якія лічаць сваімі галоўнымі заняткамі нясельскія, звычайна зусім не займаюцца сельскай гаспадаркай. Дзеля гэтага, дакладна абсьледваўшы паселішча, звычайна ня цяжка выявіць, ці зьяўляецца яно з эаномічнага погляду вёскай, ці паселішчам гарадзкага тыпу, ці камбінацыяй, зросткам вёскі і гарадзкага паселішча.

Каб выявіць у лічбах разьвінаньне гарадзкага жыцьця ў асобных акругах БССР, трэба вылічыць процант гарадзкага і местачковага насельніцтва гэтых акруг. Найбольш нас цікавіць, які процант усёй люднасьці жыве ў запраўдных местах і таксама ў дробных мястэчках, бо многія з іх могуць хутка ператварыцца ў запраўдныя месты.

Каб зрабіць гэта, трэба перш-на-перш ведаць, колькі людзей жыве ў тых пунктах, якія мы прызналі за запраўдныя месты і дробныя мястэчкі. Для большасці гэтых пунктаў можна ўзяць проста даныя 1926 г. Але ў некаторых выпадках мы прызналі паселішчамі гарадзкага тыпу толькі часткі тых пунктаў, аб ліку насельнікаў якіх ёсьць даныя за 1926 г. У такіх выпадках можна ўзяць прыблізныя лічбы, выбраныя на аснове даных 1923 г. аб пашырэнні нясельскіх заняткаў. Так у Аршанскай акрузе для Дуброўны замест агульнай лічбы 1926 г. можна ўзяць лік асоб, якія жылі ад нясельскіх заняткаў у 1923 г. Гэты лік блізка што супадае з лікам насельнікаў гандлёва-прамысловай часткі Дуброўны, якую мы і лічым горадам. Тое самае варта зрабіць для Дрыбіна, Круглага, Лукамлі. Тады мы атрымаем, што ў Аршанскай акрузе ў запраўдных местах жыве 60522 чал., або 10,6% (з іх у офіцыйных гарадох 42182 чал. або 7,4%), а ў дробных мястэчках 11312 чал. або 2,0% (лічачы Выдрыцу, якая цяпер мае ўжо многа большы процант нясельскага люду). Адпаведным спосабам атрымаем, што ў Бабруйшчыне ў запраўдных местах жыве 106.965 чал. або 14,9% (з іх у офіцыйных гарадох 89387 або 12,5%) і ў дробных мястэчках 18843 чал., або 2,6%. Там да Бабруйска далучана прадмесце Цітаўка, але не далучана Слабодка (або Лягерная Слабодка), у якой пераважаюць сельскія заняткі. Па Віцебшчыне ў запраўдных местах жыве 118489 чал. або 20,3% (у тым ліку ў офіцыйных гарадох 107810 чал. або 18,5%) і ў дробных мястэчках 8432 чал. або 1,4%; па Гомельшчыне ў запраўдных местах 132203 чал. або 19,6% (у офіцыйных гарадох 114990 чал. або 17,0%), у дробных мястэчках 6062 чал. або 0,9%; па Магілёўшчыне ў местах 99568 чал. або 12,0% (у офіц. гарад. 84020 ч. або 10,1%), у дробных мястэчках 1259 чал. або 0,2%; у Мазыршчыне ў местах 30719 чал. або 8,7% (оф. гар. 21464 ч. або 6,1%, у др. мястэчках 10052 або 2,8%); у Меншчыне ў местах 187826 ч. або 21,4% (оф. гар. 162301 ч. або 18,5%) у др. мястэчках 14518 ч. або 1,7%; у Полаччыне ў местах 38710 ч. або 10,3% (оф. гар. 32511 ч. або 8,7%), у др. мястэчках 4292 ч. або 1,1%.

Па ўсёй БССР у запраўдных местах жыве 775002 чал. або 15,6% (у тым ліку ў офіц. гарадох 654665 чал. або 13,1%) і ў дробных мястэчках 74770 чал. або 1,5%. Ува ўсіх трох першых катэгорыях гарадзкіх паселішч БССР жыве такім чынам 849772 чал. або 17,1% ўсёй люднасьці.

Дакладныя абсьледваньні пакажуць з часам тыя памылкі, якія былі намі зроблены пры пагуртаваньні важнейшых паселішч БССР на аснове павярхоўнага перагляду статыстычных матар'ялаў.

Пакуль што гэты перагляд дазволіў нам паказаць, што сучасны адміністрацыйны падзел беларускіх паселішч на гарады, мястэчкі і сёлы зьяўляецца больш дасканалым, чымся прыняты ў антропогеографіі падзел паселішч на гарады, вёскі і хутары. Затым мы мелі выпадак упэўніцца, што адбор гарадоў БССР меў пад сабой пэўны грунт, бо гарадамі адміністрацыйна прызнаны толькі такія пункты, у якіх ня менш за 3000 людзей жывуць за кошт нясельскіх заняткаў (з такіх пунктаў ня прызнаны гарадамі толькі Асіпавічы, Глуск і Парычы). Што да адміністрацыйна прызнаных мястэчак, дык такімі ў пяцёх акругах зьяўляюцца пункты, у якіх ад нясельскіх заняткаў жыве 1000—3000 душ. У Менскай, Полацкай і Аршанскай акругах апрача таго прызнаны мястэчкамі яшчэ некаторыя пункты, а ўласна: Заслаўе, Шацк, Плешчаніцы, Асьвея, Коханава і Смальяны.

Між тым болей за 1000 чал. нясельскай люднасці маюць б.-м. Юравічы і Азарычы, абвешчаныя гандлёва-прамысловымі сёламі. Калі прыраўнаць сучасныя офіцыйныя мястэчкі да прынятых намі гарадзкіх паселішч 2-ой катэгорыі, дык да іх трэба далучыць Юравічы, а можа і фабрычны пасёлак Труды, а адкінуць названыя вышэй 6 пунктаў, а таксама Стрэшын, Любань, Сураж, Паддабранку, можа-быць Карму і Бялынічы, далей Капаткевічы, Вушач, Халопенічы, Зембін і можа-быць Цімкавічы. Калі-ж для мястэчак прыняць мінімум нясельскай люднасці ў 633 душы (найменшы лік у офіцыйна прызнаных мястэчках) дык да іх трэба далучыць яшчэ Кублічы, Астрашыцкі-Гарадок, Грозаў, Скрыгалоў, Лельчыцы, Ельск, Журавічы, Уваравічы, Насовічы, Горваль, Холмеч, Бабынавічы, Сіроціна, Шуміліна, Сьвіслач, Урэчча, Лапічы, Чырвоную Слабаду, Ціхінічы, Дрыбін, Расна, Багушэва, а таксама Слаўнае і шэраг іншых пунктаў, аб якіх няма даных за 1923 г. Аднак ня гледзячы на гэтыя недакладнасці ў прынце вызначэння мястэчак, трэба прызнаць, што ў агульных рысах офіцыйна прызнаныя гарады ад адміністрацыйных мястэчак і абедзве гэтыя катэгорыі ад сёл—адражняюцца ступенню развіцця нясельскага жыцця. Якая вялікая розніца з дарэволюцыйнай сітуацыяй, калі магутны гандлёва-прамысловы асяродак Арэхава-Зуева лічыўся сялом, а Бабынавічы—горадам!

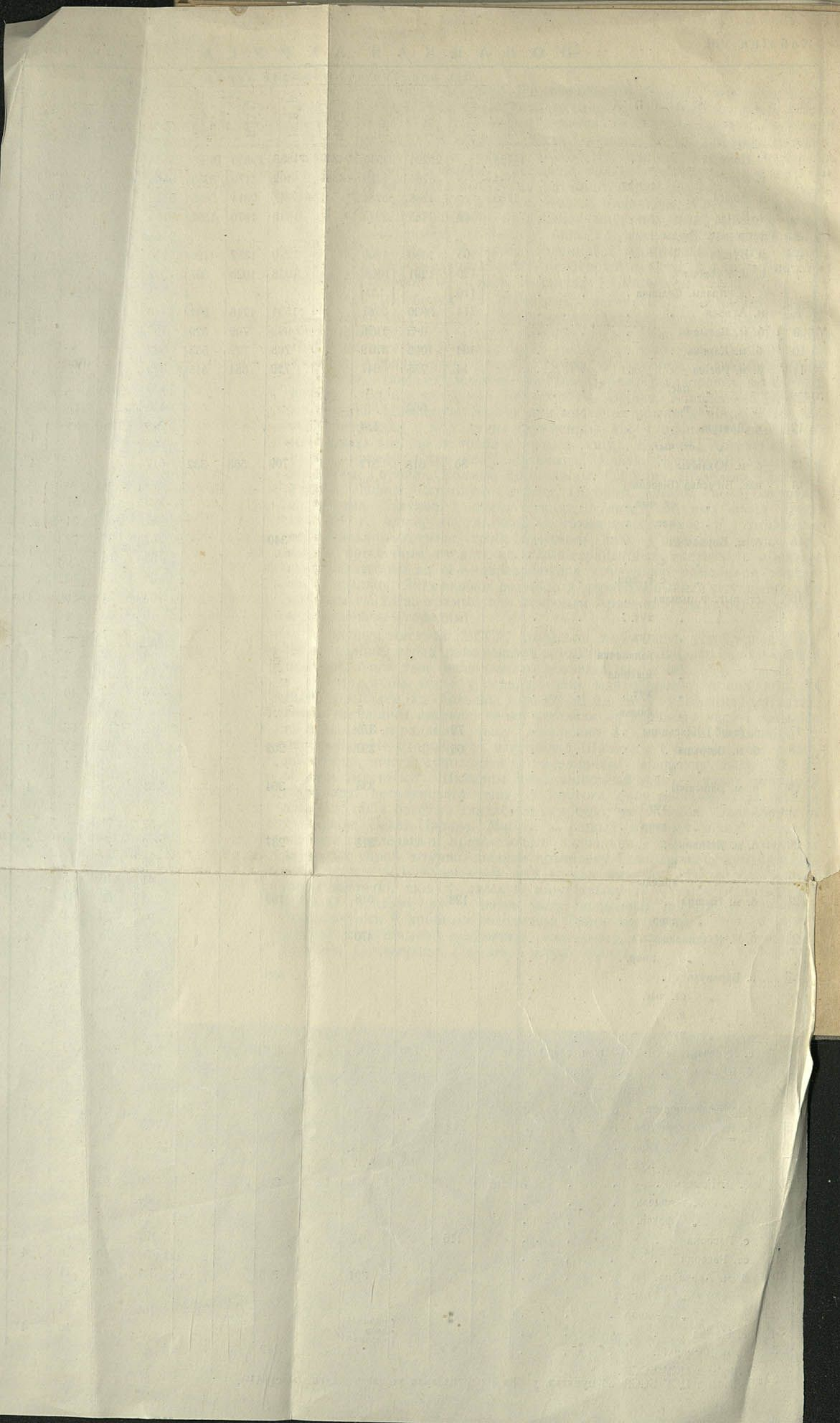
Даўныя мястэчкі БССР, сумысьня поўнасьцю ўстаўленыя ў нашыя табліцы, перад рэволюцыйнай карысталіся блізка што аднолькавымі правамі, а між тым, якая вялікая розніца паміж імі.

Атрымаўшы яшчэ ў сярэднія вякі майдэборскае права або які іншы прывілей ад польскіх каралёў ці ад сваіх уласнікаў-магнатаў, гэтыя паселішчы захавалі назву мястэчак да апошняга часу і лічыліся паселішчамі гарадзкога тыпу незалежна ад таго, чым займаліся іх насельнікі. Некаторыя з іх, напрыклад Шклянцы ў Бягомльскім раёне, ня маюць нічога супольнага з паселішчамі гарадзкога тыпу. У так званым „мястэчку“ Шклянцы няма аніводнай крамы і нават аніводнай гаспадаркі несялянскага тыпу. З другога боку мястэчкамі да вайны лічыліся такія багатыя гандлёвыя асяродкі, як Жлобін, Баранавічы, а ў Украіне Белая-Цэрква. Многія з нашых мястэчак ніколі ня мелі важнага гандлёвага ці прамысловага значэння і зьяўляюцца вынікам няўдалых спроб штучна, шляхам прывілеяў і запрашэння яўрэяў утварыць месцы ў няпрыгодных для гэтага пунктах. Наадварот, былі і такія мястэчкі, якія ў далёкую мінуўшчыну зьяўляліся буйнымі гандлёвымі гарадамі, але з цягам часу па розных прычынах заняпалі і перавярнуліся ў дробныя паселішчы. Такім мястэчкам з вялікай гістарычнай мінуўшчынай зьяўляецца, напрыклад, слынны Тураў, таксама Сьвіслач, Саломерацкі Гарадок і шэраг іншых.

№	НАЗВА	Лік насельнікаў паводле даных								Лік гаспад у 1926 *)		Катэгорыя	
		1858 ⁶⁾	1885 ¹⁰⁾	1897 ⁸⁾	1905 ¹⁰⁾	1917 ^{*)}	1920 ^{*)}	1923 ^{*)}	У тым ліку жыло ад насельскіх заняткаў ^{*)}	1926 ^{**)}	Усіх		Несялянскага тыпу
1	г. Полацк	14728		20294	23946	24344	14883	19330	18126	25826			1
2	г. Лепель	2894		6284	7219	4388	4402	4170	3253	6685			1
3	м. Дрыса	1759		4238	5287		4478(?)	2814	2688	2550			2
4	м. Вулла		549	2485	2975		1946	1970	1592	2186			2
5	фабр. пас. Труды									1463			2
6	м. Вушач		105	1460	1500		1220	1352	1129	1250			3
7	б. м. Кублічы		120 110	1291	1068		1058	1020	867	928			3
	прадм. Селішча					151							
8	м. Асьвея		714	2830	2761		1534	1716	844	1770			3
9	б. м. Валынцы			985	1036		992	799	529	738			3
10	б. м. Камень		134	1066	1319		708	722	533	532			3
11	б. м. Росіца		14	755	647		722	684	515	379	140	127	4
	" пас.									133	45	16	
	" в.			560						456	109	17	
12	в. Дрэтунь				138					268	126	89	4
	" ст. чыг.									66	23	22	
13	б. м. Юхавічы		80	618	571		709	568	332	617			4
14	пас. Бігусава (Бігосава)				28					302	22	6	4
	" ст. чыг.									103	57	57	
	" пас.									87	34	34	
15	б. м. Боркавічы						340			362	97	78	4
	" с.									63	16	5	
	" с.-г. арц.									56	14	12	
16	ст. чыг. Фарынава									83	51	50	4
	" хут.									16	3	1	
	" хут.									5	1	—	
	" вадакачка									4	2	2	
	" мытніца									14	4	4	
	" хут.				69					76	23	10	
	" фольв.				5								
17	с. (слаб.) Клясьціцы		72		376					413	113	66	4
18	б. м. Ветрына		66		292		202			249	96	65	4
	" ф.									12	4	1	
19	б. м. Бабынічы				338		364			281	84	58	4
	" хут.									3	1	—	
	" двор									52	11	—	
20	б. м. Якімань				313		237			272	71	49	4
	" в.									106	24	—	
	" арцель									41	16	5	
21	б. м. Пышна		128		618		199			257	66	47	4
	" двор									94	20	1	
22	б. м. Кахановічы				470					290	73	46	4
	" двор.									93	22	2	
23	в. Баравуха						689			336	86	30	
	" ст. чыг.									12	3	3	
	" в.									116	29	12	
	" хут.									5	1	1	
24	с. Луначарскае (Дзісна-Мікал. слаб.)			748	637		406			382	106	44	4?
25	б. м. Варанеч		134		294		383			325	79	25	
	" сав. гасп.									145	6	6	
26	пас. Краснаполье				5					96	39	30	4
27	в. Альбрэхтава 1-ае		242		216					323	81	27	
	" фольв.				12								
	Кудзіна				7								
28	б. м. Гомель				284		264			250	63	22	
	" арцель									64	16	5	
	" фольв.									28	6	—	
29	с. Рассона		116		16					121	33	14	
30	ст. Рассона									34	10	10	4
31	б. м. Арэхаўна				304		305			341	66	11	
	" пагост									18	6	1	
	" двор									166	41	4	
32	с. Несіна									27	12	10	4
33	б. м. Заскоркі				72		112			78	18	5	

*) Лічбы з ЦСУ БССР.

**) Лічбы з ЦСУ БССР: аб пунктах, у якіх лік гаспадарак не паказаны, гл. таксама 15).



Некаторыя, вельмі даўныя мястэчкі займаюць такое выгоднае палажэнне, што ад часоў сівой старасветчыны і да сучаснага моманту захавалі пэўнае гандлёвае значэнне нават у тых выпадках, калі іх абмінулі чыгункі. Гэта ў значнай меры глумачыцца малой колькасцю чыгунак на Беларусі. Абшырныя раёны, далёкія ад чыгунак, маюць свае гандлёва-прамысловыя асяродкі, на якіх не адбываюцца змены ў камунікацыі недзе за многа дзесяткаў кілёметраў. Калі праз такі глухі раён пройдзе новая чыгунка не праз стары гандлёвы асяродак, але досыць блізка ад яго, тады гэты асяродак занепадае, а замест яго разьвінаецца новае гарадзкое паселішча каля якой-небудзь станцыі. Да таго-ж часу, пакуль блізка няма чыгункі, старое места застаецца гандлёвым асяродкам свайго раёну і ня траціць гарадскога характару. З гэтай прычыны да цяперашняга часу засталіся запраўднымі месцамі Глуск, Пятрыкоў, Узда, Чэrvень, Сянно, Чавусы. Амсьціслаў пацярэў ад чыгункі Ворша-Унеча, тады як далёкія чыгункі Віцебск-Жлобін ці Масква-Ворша не маглі пашкодзіць яго гандлёваму значэнню.

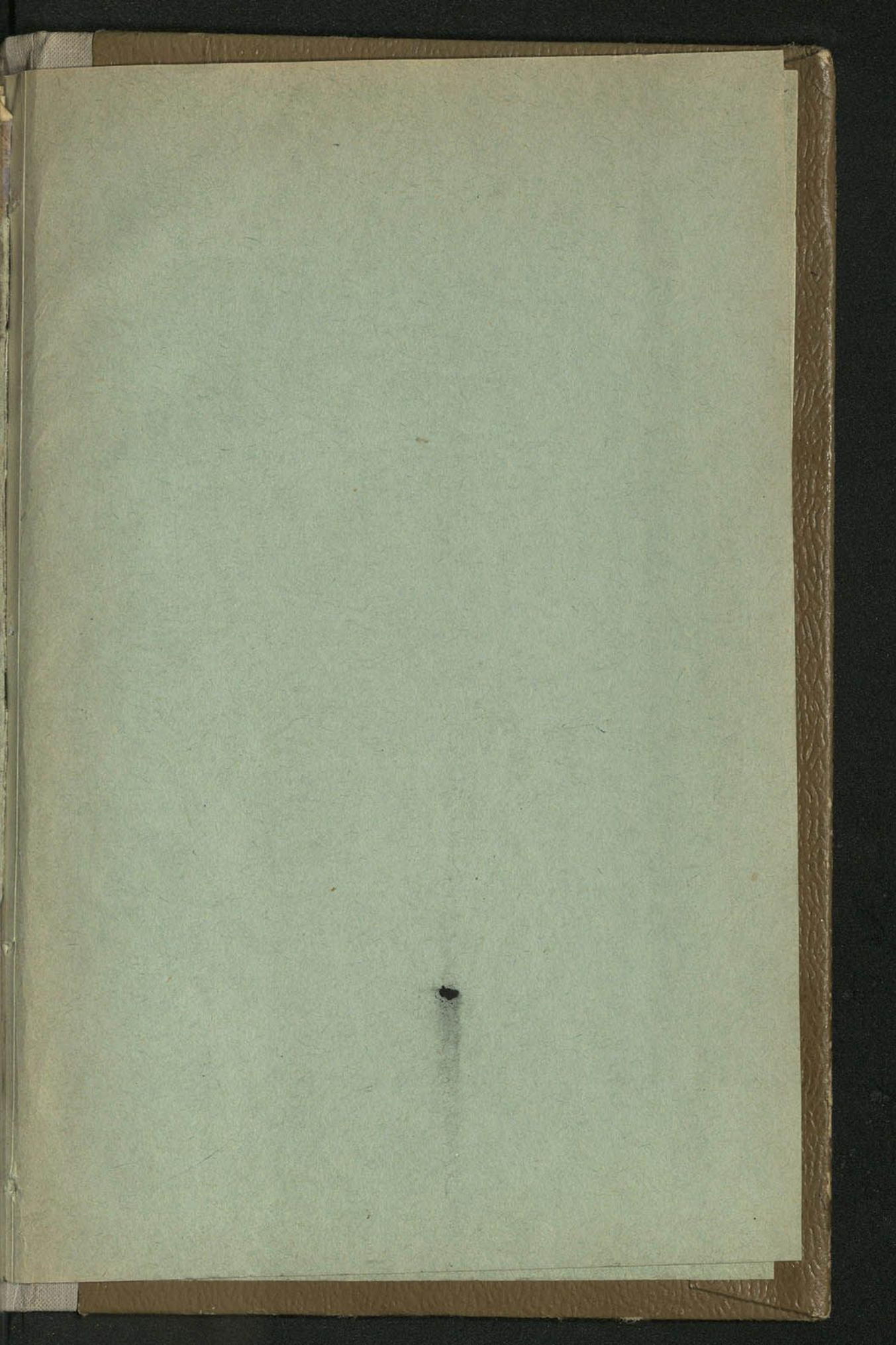
Цікавыя змены ў ліку насельнікаў нашых мест і мястэчак адбыліся за апошнія гады пад уплывам новага адміністрацыйнага падзелу БССР. Былыя павятовыя гарады, якія не зрабіліся акруговымі цэнтрамі, катастрофічна заняпалі, таксама пачалося вылюдненне ў мястэчках, якія былі валаснымі асяродкамі і не зрабіліся раённымі. Наадварот, разьвіліся і пачалі багацець новыя адміністрацыйныя асяродкі новых акруг і раёнаў.

ЛІТАРАТУРА.

1. Крубeр. Общее Землеведение ч. III. Москва 1922.
2. К. Гасерт. Города. Пер. Сиицкого. Москва 1912.
3. Макс Вебер. Город. Петроград. 1923.
4. В. П. Семеновъ-Тянь-Шанскій. Городъ и деревня Евр. России. Спб. 1910.
5. Воейков. Распределение населения земли в зависимости от природных условий и деятельности человека.
6. Городские поселения в Российской Империи. Спб. 1865.
7. А. С. Дембовецкий. Опыт описания Могилевской губ. Книга 2. Могилев 1884.
8. Первая всеобщая перепись населения Российской Империи 1897 г. под ред. Н. А. Троицкого. Населенные местности Российской империи в 500 и более жителей с указанием всего наличного в них населения и числа жителей преобладающих вероисповеданий по данным первой всеобщей переписи 1897 г. Спб. 190.
9. Список населенных мест Могилевской губ. Изд. Могил. Губ. Стат. Комит. Могилев 1910.
10. Список населенных мест Витебской губ. Изд. Вит. Губ. Стат. Комит. и Губ. Типолит. Витебск 1926.
11. Prace geograficzne wydawane przez Eugenjusza Romera. Zeszyt VII. Śpis ludności na terenach administrowanych przez zarząd cywilny ziem wschodnich (grudzień 1919). Lwów-Warszawa MCMXX.
12. Ярмолович. Список населенных мест Минской губ. Минск 1910.
13. Список населенных мест БССР (б. Минск. губ.) Минск 1924.
14. Календарь-справочник на 1924 г. Гомельское Губ. Стат. Бюро 1924.
15. Всесоюзная перепись населения 1926 года. Т. X БССР. Отд. I. Изд. ЦСУСоюза ССР. Москва 1928.
16. Волости и важнейшие селения Европ. России. По данным обследования, произведенного статистическими учреждениями Министерства Внутренних Дел, по поручению Статистического Совета. Вып. V. Губернии Литовской и Белорусской областей. Изд. Центр. Стат. Комит. Спб. 1886.

Siedelungen von städtischem Typus in der WSSR.

In diesem Artikel werden solche Siedlungspunkte dem städtischen Typus zugezählt, in welchen nicht Landarbeit vorherrscht. Ihre Bedeutung wird durch die absolute Bevölkerungszahl bestimmt, die ihren Lebensunterhalt nicht durch Landarbeit erwirbt. Nach den Ergebnissen der Volkszählung in städtischen Siedelungen vom Jahre 1923 und teilweise nach den Ergebnissen vom Jahre 1926 werden die wichtigsten Siedelungen der WSSR festgestellt, in denen landbautreibende Bevölkerung überwiegt. Diese Siedelungen werden in 4 Kategorien eingeteilt. Zu den ersten zwei Kategorien werden die Punkte gerechnet, in denen mindestens 1200 Bewohner ihren Unterhalt nicht durch Landarbeit erwerben. Diese Siedlungspunkte werden als wirkliche Städte im wirtschaftlichen Sinne des Wortes charakterisiert. In ihnen leben 15,6% der Gesamtbevölkerung der WSSR. Zur dritten Kategorie werden städtisch gerechnet, in welchen die nicht landbautreibende Bevölkerung 500—1200 Einwohner beträgt. In ihnen sind 1,5% der Gesamtbevölkerungszahl der Republik konzentriert. Siedelungen von städtischem Typus mit weniger als 500 nicht landbautreibenden Bewohnern werden zur 4. Kategorie gerechnet. Hierher gehören kleinere Fabrik—und gewerbetreibende Niederlassungen, kleine an Eisenbahnstationen gelegene Siedelungen und die kleinsten der sogenannten weissruthenischen städtchen usw.



Бел.
1964

1964 = .

Бел. архив
1994 г.

Словарь
Словарь.

